

50-lecie pracy naukowej Profesora dr. hab. Władysława Bugały

Zakład Badania Drzew i Lasu – placówka utworzona w ramach Fundacji Władysława hr. Zamoyskiego – stanowił w 1947 roku dopiero załączek dzisiejszego Instytutu Dendrologii. Poza skromnym wyposażeniem posiadał jedynie ambitne plany i niewielkie środki do ich realizacji. Ówczesny dyrektor, prof. Stefan Białobok wiedział jednak, że o wszystkim decydują ludzie i od tworzenia zespołu rozpoczynał swą wojenną działalność.

Jednym z pierwszych zaangażowanych wówczas pracowników był student Wydziału Rolniczo-Leśnego Uniwersytetu Poznańskiego. Tak – 1 listopada 1947 r. rozpoczął się naukowy życiorys Jubilata Profesora dr. hab. Władysława Bugały.

Praca dyplomowa, stanowiąca opisanie i uporządkowanie systematyki topoli w kolekcji kórnickiej, wykonana pod kierunkiem prof. Konstantego Steckiego, na szereg lat określiła kierunek zainteresowań Autora. W Jego dorobku naukowym znalazły się później gruntowne opracowania monograficzne topoli białej (*Populus alba* L.) i czarnej (*Populus nigra* L.), a publikacje poświęcone rodzajowi *Populus* stanowią 20% dorobku Jubilata.

Przebieg Jego kariery naukowej związany był ściśle z Wielkopolską, dokładniej z Instytutem Dendrologii oraz Poznaniem. Stopnie naukowe uzyskał na swej Alma Mater: doktorat w 1960 r., a habilitację w roku 1967, tytuł profesora nadzwyczajnego w 1975 r, zwyczajnego w roku 1988. Wraz z osiąganiem kolejnych stopni i tytułów naukowych następowało coraz bardziej odpowiedzialne zaangażowanie się w funkcjonowanie i struktury Instytutu: w 1968 r. powierzono Mu kierowanie Zakładem Introdukcji i Aklimatyzacji, w 1974 zostaje zastępcą dyrektora placówki, a po odejściu na emeryturę ówczesnego jej dyrektora prof. S. Białoboka przejmuje pełną odpowiedzialność za losy Instytutu Dendrologii PAN. Funkcję dyrektora pełni przez 16 lat, do własnej emerytury. Po przejściu na emeryturę nie zrywa jednak formalnych związków z Instytutem; zostaje bowiem przewodniczącym jego Rady Naukowej (do chwili obecnej) i pracownikiem naukowym w niepełnym wymiarze godzin.

Z zakresu kierowania zespołami naukowymi warto przytoczyć jeszcze dwa przykłady. W latach 1980-85 Profesor Bugała prowadził program międzyresortowy MR-II-16. „Biologia roślin drzewiastych dla potrzeb ochrony środowiska, leśnictwa i rolnic-

twą”, w którego ramach realizowano 20 tematów, w 44 zadaniach. Krąg wykonawców z różnych instytucji naukowych obejmował ponad 180 osób. W następnym pięcioleciu (1986-90) podjął koordynację programu CPBP 04.-04. Poznanie i wykorzystanie zasobów roślinnych – „Biologia roślin drzewiastych”. Uczestniczyło w nim ponad 350 osób w 11 grupach tematycznych.

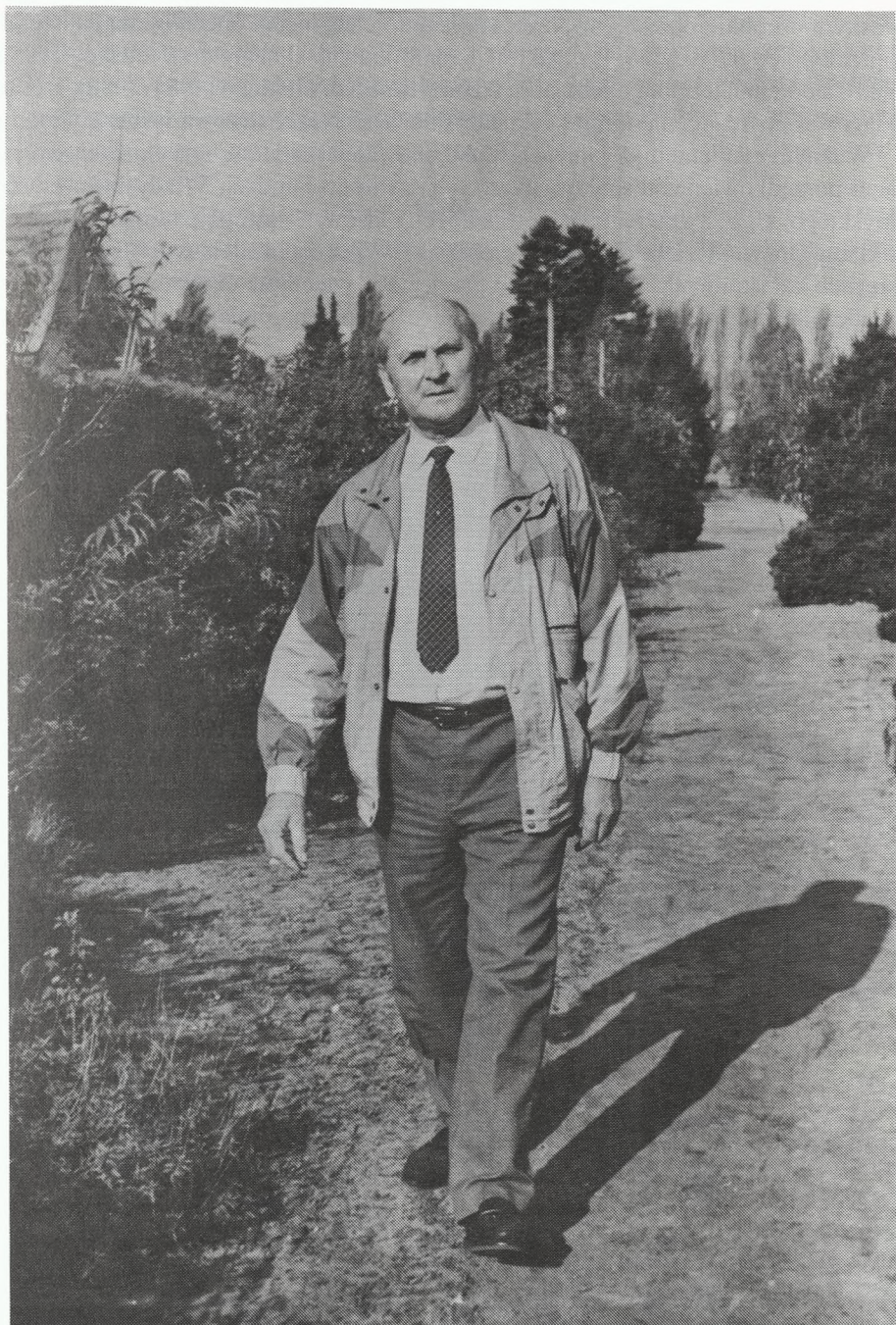
Najważniejsze jednak w naukowym życiorysie są badania. W przypadku Profesora Bugały były one organicznie związane z propagowaniem i popularyzacją ich wyników. W kręgu zainteresowań Profesora znalazły się takie rodzaje (a w ich ramach interesujące i ważne gatunki i odmiany), jak: lilaki (*Syringa*), topole (*Populus*), jabłonie (*Malus*), irgi (*Cotoneaster*), orzechy (*Juglans*) i takie osobliwości dendrologiczne w Polsce, jak sekwoja (*Sequoia*), metasekwoja (*Metasequoia*), tulipanowiec (*Liriodendron*), czy oczar (*Hamamelis*). Jego prace obejmują ich opisy, studia nad aklimatyzacją, przede wszystkim mrozoodpornością, a także praktyczne rady, kierowane do ogrodników, architektów zieleni, leśników i szkółkarzy, jak również do zwykłych miłośników roślin i kolekcjonerów.

Bardzo istotną i ważną częścią dorobku Profesora Bugały jest uczestnictwo w tworzeniu tzw. doborów roślin, czyli spisów (z komentarzem) gatunków drzew i krzewów odpowiednich do obsadzania dróg, miejskich terenów zielonych itp.

Kolejną niebagatelną sprawą, o której trzeba wspomnieć, jest autorstwo podręczników i książek, które stanowią ważną pozycję w bibliotekach szkół, uczelni, instytutów, ale także podręcznych księgozbiorów praktyków i amatorów. Należy tu wymienić „**Drzewoznawstwo**” (wsp. z K. Browiczem 1955), „**Podręcznik drzewoznawstwa**” (wsp. z K. Browiczem 1965) oraz „**Drzewa i krzewy dla terenów zieleni**” (1979); poza tym foldery, informatory i przewodniki po Arboretum Kórnickim z najnowszą pozycją w tej dziedzinie „**Spacer po Arboretum**” (wsp. z T. Bojarczkiem, 1997), którego 3 wersje językowe: polska, angielska i niemiecka ukazały się ostatnio.

Niemalą część swej aktywności naukowej poświęcił Profesor Bugała kolekcjom Arboretum. Jako jego wieloletni kierownik w strukturze Instytutu, wiele lat przed objęciem funkcji dyrektora wnieśli przyczynił się do poszerzenia i utrzymania żywych zbiorów wielu grup systematycznych. Wymagało to urządzenia nowych powierzchni, na których funkcjonują systemy nawadniania, umożliwiające utrzymywanie odpowiednich warunków rozwoju. Szczególne znaczenie ma zlokalizowanie części Arboretum na terenie Lasu Doświadczalnego Zwierzyniec. Ten fragment, dzięki specjalnym warunkom siedliskowym stanowi dziś wielce interesujący, udany eksperyment uprawy wielu egzotycznych gatunków, zarówno roślin nagozalążkowych (świerki, jodły, cyprysiki, *Cryptomeria japonica*, *Metasequoia* i inne), jak i liściastych, przede wszystkim różaneczników i azalii.

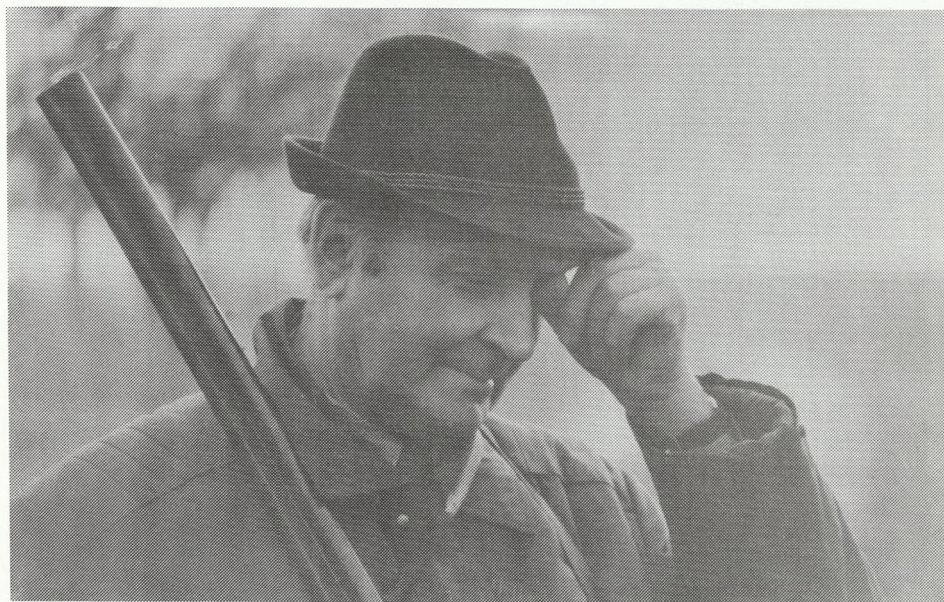
Trwałym pomnikiem menadżerskiej działalności Profesora jest drugi budynek Instytutu. Nowe pomieszczenia stały się w pewnym momencie warunkiem rozwoju Instytutu. W latach 1986-87 w nowym gmachu znalazły wygodne locum biblioteka, zielnik i niektóre zakłady.



Ryc. 1. Profesor Władysław Bugała na spacerze w Arboretum Kórnickim (fot. E. Szubert).

Integralną częścią działalności Instytutu są publikacje. Profesor Bugała, poza własnym dorobkiem pisany przyczynił się do osiągnięcia obecnej rangi Instytutu poprzez pracę redakcyjną. Początkowo pełnił obowiązki sekretarza redakcji (1955-1980), a potem naczelnego redaktora **Arboretum Kórnickiego** (1981-1988), a także redagował poszczególne tomy wieloautorskiej serii **Nasze drzewa leśne**.

Ważnym elementem organizacji funkcjonowania Instytutu było i częściowo jest nadal porządkowanie stosunków własnościowych po Fundacji Władysława hr. Zamoyskiego. Upaństwowienie ziem rolniczych i lasów, a następnie usamodzielnienie Zakładu Doświadczalnego wymaga obecnie wyjaśnienia nietrywialnych zawiłości w księgach katastralnych. W tej sytuacji przejęcie w wieczyste użytkowanie Lasu Doświadczalnego Zwierzyniec wyjaśniło ostatecznie przynajmniej tę jedną, tak istotną dla Instytutu sprawę.



Ryc. 2. Chwila relaksu na polowaniu (fot. D. Żabiński).

Profesor Bugała nie ograniczał swej działalności tylko do Instytutu Dendrologii, którym kierował przez 16 lat. Jako jeden z czołowych dendrologów w naszym kraju przewodniczył Sekcji Dendrologicznej Polskiego Towarzystwa Botanicznego od 1979 roku. Bierze również czynny udział w pracach wielu organizacji i instytucji naukowych, jak np. Komitet Botaniki PAN, Rady Naukowe: Ogrodu Botanicznego PAN i Instytutu Botaniki PAN, Rady Naukowe Ogrodów Botanicznych: Uniwersytetu im. A. Mickiewicza w Poznaniu, Uniwersytetu im. Marii Curie-Skłodowskiej w Lublinie, Uniwersytetu Łódzkiego, a także kilku ogrodów botanicznych będących

w gestii miast czy Administracji Lasów Państwowych. Jest również członkiem Rady Naukowej Instytutu Dendrologii PAN od początku jej istnienia.

Pozycja Profesora Władysława Bugały w nauce polskiej wymaga szerokich kontaktów międzynarodowych. Trudno byłoby wyliczyć wszystkie ogrody botaniczne i arboreta, od Azji Środkowej po krańce Europy, z którymi Profesor współpracował. Jest postacią znaną, jest specjalistą cenionym przez wiele instytucji związanych z dendrologią.

Na koniec jeszcze ciekawostka: wśród pasji i zainteresowań Profesora poczesne miejsce zajmuje myślistwo. Załączone zdjęcie nie jest aranżowane – to migawka z rzadkich chwil wypoczynku.

Tadeusz Przybylski

Wykaz publikacji Profesora dr. hab. Władysława Bugały

1948

1. *Populus Maximowiczii* Henry. Przegł. Ogrodn. 25, 1: 23.
2. Dotychczasowe obserwacje najszybciej rosnących topoli w Kórniku. Las Polski 22, 5: 12-14.
3. Drzewa i krzewy do zakładania żywopłotów. Hasło Ogrodn.–Roln. 7-8: 202-205.
4. O kilku krzewach zdobiących park późną jesienią. Hasło Ogrodn.–Roln. 11, 11-12: 12-14.

1949

5. Krzewy z rodzaju *Hamamelis*. Przegł. Ogrodn. 26, 1: 15-16.
6. Stan rezerwatu cisowego w Jasieniu pod Radomskiem. Chrońmy Przyr. Ojcz. 5, 1-3: 68-70.

1950

7. Kilka uwag o tzw. topoli niekłańskiej. Las Polski 24, 6: 18-19.
8. Tulipanowiec – *Liriodendron tulipifera* L. Przegł. Ogrodn. 27, 7: 211-213.
9. Najważniejsze żylistki (*Deutzia*.) Przegł. Ogrodn. 27, 9: 335-336.

1951

10. *Abies concolor* Lindl. et Gord. Przegł. Ogrodn. 27, 12: 363-364.
11. Mało znane czy niedoceniane orzechy. Przegł. Ogrodn. 28, 1: 7-8.

12. Topole wielkolistne. Przegl. Ogrodn. 28, 6: 18-20.
13. Najpiękniejsze jabłonie ozdobne. Przegl. Ogrodn. 28, 7: 7-8.
14. Określanie płci u topoli na podstawie zabarwienia liści. Roczn. Sekc. Dendr. PTB 7: 195-197.
15. Przegląd prac hodowlanych nad topolami i wyniki dotychczasowych obserwacji przeprowadzonych nad niektórymi mieszańcami topoli w Kórniku. Roczn. Sekc. Dendr. PTB 7: 130-158 (wspólnie z S. Białobokiem).
16. Euro-amerykańskie mieszańce topoli czarnych i ich praktyczne znaczenie oraz krótki przegląd prac hodowlanych nad topolami w ZSRR. Sylwan 95, 3-4: 324-338.
17. Kilka nowych odmian i mieszańców *Populus alba* L. Acta Soc. Bot. Pol. 21, 1-4: 43-47.

1952

18. Ważniejsze drzewa i krzewy w niektórych parkach Polski zachodniej. Roczn. Sekc. Dendr. PTB 8: 321-352 (wspólnie z K. Browiczem).
19. Spostrzeżenia dendrologiczne na terenie ważniejszych parków województwa zielonogórskiego. Prace Zakładu Dendrologii i Pomologii w Kórniku: 80-115.
20. Nowe odmiany *Malus purpurea* Rehd. Acta Soc. Bot. Pol. 21, 4: 719-724 (wspólnie z K. Browiczem).
21. Stulecie odkrycia sekwoji. Roczn. Sekc. Dendr. PTB 8: 162-168 (wspólnie z K. Browiczem).
22. Zmienność leszczyny i dwie ciekawe odmiany *Corylus avellana* w Arboretum Kórnickim. Przegl. Ogrodn. 29, 1: 43-44.
23. Nowe suchodrzewy w podstawowym doborze drzew i krzewów. Przegl. Ogrodn. 29, 5: 30-32.
24. Kolumnowe odmiany cisa. Przegl. Ogrodn. 29, 8: 48-49.
25. Najpiękniejsze gatunki irgi i ich możliwości uprawy w Polsce. Przegl. Ogrodn. 29, 9: 24-28.
26. Prace hodowlane nad topolami prowadzone w Zakładzie Dendrologii i Pomologii w Kórniku. Las Polski 26, 9: 13-15.

1953

27. Nowa systematyka dotychczasowego rodzaju *Cornus* L. Roczn. Sekc. Dendr. PTB 9: 205-209.
28. Rodzaj *Aesculus* L. w Arboretum Kórnickim. Roczn. Sekc. Dendr. PTB 9: 184-194.
29. Osobliwości dendrologiczne Kórnika. Roczn. Sekc. Dendr. PTB 9: 253-260 (wspólnie z K. Browiczem).

30. Krytyczne uwagi o kolekcjach drzew i krzewów w arboretum i ogrodach botanicznych oraz wymiana nasion między tymi instytucjami. Roczn. Sekcji Dendr. PTB 9: 167-174.
31. Park w Mużakowie. Roczn. Sekc. Dendr. PTB 9: 263-270 (wspólnie z K. Browiczem).
32. *Quercus rubra* czy *Quercus borealis*. Sylwan 97, 2: 112-118.
33. Nowy dobór topoli. Las Polski 27, 8: 1-4.
34. Pozyskiwanie i wysadzanie zrzesów topolowych. Las Polski 27, 9: 7-10.
35. Krzewy przebarwiają jesienią liście na kolor czerwony. Przegl. Ogrodn. 30, 10: 22-25.
36. Teoria i praktyka obsadzania dróg publicznych. Przegl. Ogrodn. 30, 10: 25-30.

1955

37. Rozdziały: Opisy morfologiczne drzew i krzewów, Podział systematyczny rzędów, rodzin i rodzajów i Wykaz skrótów nazwisk autorów. W: Z. Hellwig i S. Białobok (red.), Drzewoznawstwo: 33-591, PWRiL, Warszawa.
38. Lilak ottawski (*Syringa Prestonae* McKelvey) i jego odmiany. Arbor. Kórnickie 1: 131-141.
39. Rzadki gatunek magnolii. Arbor. Kórnickie 1: 143-145.
40. Rzadkie drzewa i krzewy w Arboretum Kórnickim. Arbor. Kórnickie 1: 111-128 (wspólnie z K. Browiczem).
41. Topole krajowe i obce, ich znaczenie gospodarcze. Roczn. Sekc. Dendr. PTB 10: 415-472.
42. Kolekcja topoli w Arboretum Kórnickim. Arbor. Kórnickie 1: 43-59.

1956

43. Jesiony północnoamerykańskie uprawiane w Europie. Roczn. Sekc. Dendr. PTB 11: 288-301.
44. Topole północnoamerykańskie sekcji *Aigeiros* DUBY i ich wpływ na uprawę topoli w Europie. Roczn. Sekc. Dendr. PTB 11: 225-261.
45. Magnolie w Arboretum Kórnickim i możliwości ich uprawy w Polsce. Arbor. Kórnickie 2: 45-77.
46. Rzadkie drzewa i krzewy w Arboretum Kórnickim. Arbor. Kórnickie 2: 127-143 (wspólnie z K. Browiczem).
47. Kolekcja topoli w Arboretum Kórnickim. Cz. II. Arbor. Kórnickie 2: 79-113.

1957

48. *Davidia involucrata* Baill. – dawidia chińska. Roczn. Sekc. Dendr. PTB 12: 383-392.
49. Północnoamerykańskie topole sekcji *Tacamahaca* Spach i ich uprawa w Europie. Roczn. Sekc. Dendr. PTB 12: 359-381.

50. New varieties of *Malus purpurea* Rehd. Arboretum Bulletin (Washington): 20: 248-249 (wspólnie z K. Browiczem).
51. Co warto sadzić? Katalpa (*Catalpa bignonioides*), wierzba krucha kulista (*Salix fragilis* Sphaerica), sumak octowiec (*Rhus typhina*), hortensja pnąca (*Ydrangea petiolaris*). Ogród Park Krajobraz 5: 112-113.
52. Co warto sadzić? Kasztanowiec drobnokwiatowy (*Aesculus parviflora*), Berberys koreański (*Berberis koreana*). Ogród Park Krajobraz 6: 130.
53. \times *Sorbus thuringiaca* Fritsch (*S. Aucuparia* \times *S. Aria*) w Tatrach Polskich. Spr. Pozn. Tow.Przyj. Nauk 20: 68-74 (wspólnie z K. Browiczem).
54. Wpływ surowej zimy w 1955/56 r. na drzewa i krzewy w parkach Wielkopolski. Przegl. Ogrodn. 34, 12: 22-24, i 35, 1: 23-24.
55. Parki woj. zielonogórskiego. Przyr. Polski Zach. 1, 1-2: 29-46 (wspólnie z K. Browiczem).

1958

56. Rzadkie drzewa i krzewy w Arboretum Kórnickim, Arbor. Kórnickie 3: 49-69.
57. Nowe odmiany drzew i krzewów otrzymane w Kórniku przez A. Wróblewskiego. Arbor. Kórnickie 3: 71-98 (wspólnie z K. Browiczem).
58. Szkody mrozowe wśród drzew i krzewów Arboretum Kórnickiego wyrządzone w czasie zimy 1955/56 r. Arbor. Kórnickie 3: 112-220 (wspólnie z H. Chyla-reckim).
59. Kolekcja topoli w Arboretum Kórnickim. Arbor. Kórnickie 4: 123-163.
60. Co warto sadzić? Wierzba japońska (*Salix elegantissima*). Ogród Park Krajobraz 3: 71. (?)
61. Co warto sadzić? Jodła koreańska (*Abies koreana*). Ogród Park Krajobraz 1: 13. (?)
62. Mało znane odmiany lilaków. Przegl. Ogrodn. 35, 7: 25-28.
63. O niektórych gatunkach i odmianach wierzb drzewiastych. Przegl. Ogrodn. 35, 9: 24-27.
64. Jarzębiny jako drzewa ozdobne. Przegl. Ogrodn. 35, 12: 21-25.
65. Uprawa topoli dodatkowym źródłem dochodu dla gospodarstw rolnych. Biuletyn informacyjny 4: 85-92.
66. Mały przewodnik po Arboretum Kórnickim. Zakład Dendrologii i Pomologii PAN. Kórnik (wspólnie z K. Browiczem).

1959

67. Rzadkie drzewa i krzewy w Arboretum Kórnickim. Arbor. Kórnickie 4: 165-181 (wspólnie z K. Browiczem).
68. Wrażenia dendrologiczne z Kaukazu. Roczn. Sekc. Dendr. PTB 13: 95-110.

1960

69. Park dendrologiczny w Soczi. Roczn. Sekc. Dendr. PTB 14: 111-117.
70. Krytyczny przegląd odmian geograficznych i mieszańców *Populus alba* L. oraz studia nad tym gatunkiem w dolinie Wisły. Arbor. Kórnickie 5: 5-138.

1961

71. Rzadkie drzewa i krzewy w Arboretum Kórnickim. Arbor. Kórnickie 6: 131-142 (wspólnie z K. Browiczem).
72. Mieszańce *Populus Maximowiczii* Henry i dotychczasowe wyniki ich uprawy w Kórniku. Arbor. Kórnickie 6: 93-116 (wspólnie z Z. Steckim).

1962

73. Rzadkie drzewa i krzewy w Arboretum Kórnickim. Arbor. Kórnickie 7: 99-113 (wspólnie z K. Browiczem).

1963

74. Mało znane i piękne odmiany lilaków. Owoce Warzywa Kwiaty 3, 10: 14-15 i 3, 11: 16-17.

1964

75. Kórnickie odmiany jabłoni purpurowej. Ogrodn. 1, 6: 173-175.
76. Lilaki w Arboretum Kórnickim i dotychczasowe wyniki ich aklimatyzacji. Arbor. Kórnickie 9: 59-96.

1965

77. Szkody mrozowe w Arboretum Kórnickim wyrządzone przez surową zimę w roku 1962-63. Arbor. Kórnickie 10: 67-106 (wspólnie z M. Hłyniową).
78. Metasekwoja – nowe drzewo iglaste dla terenów zielonych. Ogrodn. 2, 2: 52-55.
79. Drzewoznawstwo. Podręcznik dla techników ogrodniczych. S. 236. PWRiL, Warszawa. (wspólnie z K. Browiczem).
80. O kilku cennych gatunkach jodeł. Ogrodn. 2, 12: 365-367.

1967

81. Systematyka euroazjatyckich topoli z grupy *Populus nigra* L. Arbor. Kórnickie 12: 45-219.

1968

82. Topole piramidalne, ich pochodzenie i historia uprawy. *Wszechświat* 1/1968: 5-10.

1969

83. Topola włoska i topola afgańska. *Roczn. Sekc. Dendr. PTB* 23: 39-62.

1970

84. Nowe odmiany jaśminowców (*Philadelphus*) wyhodowane w Kórniku przez A. Wróblewskiego. *Arbor. Kórnickie* 15: 51-60.
85. Nowe odmiany lilaka ottawskiego (*Syringa* × *Prestonae* McKelvey) otrzymane w Arboretum Kórnickim. *Arbor. Kórnickie* 15: 61-70.
86. Grusza wierzbolistna. *Wszechświat* 11: 290-292.

1971

88. Arboretum Kórnickie – Przewodnik. 149 ss. Poznań.

1973

89. Systematyka i zmienność. W: S. Białobok (red.), *Topole. Nasze drzewa leśne* 12: 9-136. PWN, Warszawa–Poznań.
90. Cele i zadania współczesnych arboretów. *Wiad. Bot.* 17, 2: 113-117.

1975

91. Systematyka i zmienność. W: S. Białobok (red.), *Cis pospolity – Taxus baccata* L. *Nasze drzewa leśne* 3: 18-38. PWN, Poznań.
92. Badania przydatności wybranych gatunków drzew i krzewów do rekultywacji skarp piaskowni w Szczakowej. *Arbor. Kórnickie* 20: 345-373 (wspólnie z B. Kluczyńskim).

1976

93. The cultivation of *Populus deltoides* and some of its hybrids in Poland. *Proc. Symp. Eastern Cottonwood a. Relat. Spec. Greenville.*: 165-168.

1977

94. Historia Arboretum w Kórniku. *Kwiaty* 4/77: 8-10.

95. Badania porównawcze wybranych odmian topoli z sekcji *Aigeiros*. Arbor. Kórnickie 22: 39-56 (wspólnie z T. Bojarczukiem).

1978

96. Azalie i różaneczniki. Kwiaty 4/78: 2-3.
97. *Populus* × *wilsocarpa* nowy mieszańiec topoli otrzymany w Arboretum Kórnickim Arbor. Kórnickie 23: 219-232 (wspólnie z S. Bartkowiakiem).

1979

98. Drzewa i krzewy dla terenów zieleni. Podręcznik 594 ss. PWRiL, Warszawa.
99. Jabłonie ozdobne te najpiękniejsze. Kwiaty 3/79: 6-7.
100. Nowe odmiany lilaka ottawskiego. Kwiaty 1: 6-7.
101. Selekcja i wybór roślin matecznych dla szkółkarstwa ozdobnego. W: Wegetatywne rozmnażanie drzew i krzewów. (streszcz. refer.): 14. Kórnik.
102. Dorobek naukowy Instytutu Dendrologii w dziedzinie szkółkarstwa ozdobnego. Sprawozdanie z Konferencji szkółkarskiej 15.03.1979. Skierniewice. Co nowego w kwaciarstwie: 11-14.
103. Arboretum w Kórniku – Przewodnik, 149 ss. PWN, Poznań.
104. Topole w miastach. Ogrodn. 9, 8: 246.

1980

105. Jubileusz 35-lecia działalności naukowej prof. dr. S. Białoboka w Instytucie Dendrologii PAN w Kórniku. Arbor. Kórnickie 25: 5-11.
106. Zasady sadzenia i pielęgnacji drzew i krzewów. W: Znaczenie, zakładanie i utrzymanie zadrzewień przydrożnych w województwie poznańskim. Zbiór referatów. Woj. Ośr. Dosk. Kadr w Poznaniu. Instytut Dendrologii PAN w Kórniku: 66-77.
107. Zrejonizowany dobór drzew i krzewów do uprawy w Polsce. Arbor. Kórnickie 25: 329-375 (wspólnie z T. Bojarczukiem i H. Chylareckim).
108. Jabłonie ozdobne w Arboretum Kórnickim i dotychczasowe wyniki ich uprawy. Arbor. Kórnickie 25: 85-116 (wspólnie z H. Straus).

1981

109. Arboretum Kórnickie. (Folder). PWRiL, Poznań (wspólnie z T. Bojarczukiem).

1984

110. Wpływ suszy w latach 1982-1983 na drzewa i krzewy w Arboretum Kórnickim Arbor. Kórnickie 29: 13-34 (razem z T. Bojarczukiem).

111. Dobór drzew i krzewów do obsadzania ulic i placów w miastach z uwzględnieniem kryteriów rejonizacji. *Arbor. Kórnickie* 29: 35-62 (wspólnie z T. Bojarczukiem i H. Chylareckim).
112. *Metasequoia glyptostroboides* – 35 lat uprawy w Arboretum Kórnickim. *Arbor. Kórnickie* 28 (1983): 101-112.

1985

113. *Rhododendron* in Park Wojsławice und anderen grösseren Sammlungen dieser Gattung in Polen. W: *Symposium, Sbornik referatu Zeleň a životni prostředí. Průhonice 20-25.5.1985*: 243-246.

1986

114. Wpływ suszy w latach 1982-1985 na drzewa i krzewy w Arboretum Kórnickim. W: *Referaty i doniesienia, IV Ogólnokrajowe Seminarium Grupy Roboczej Mrozoodporność*, 48-53, 21-22.XI.1985, Kórnik, Wyd. Akademii Rolniczej, Poznań: 48-53.
115. Zadrzewienia śródpolne i przydrożne – zagrożenia i perspektywy rozwoju. W: *Niektóre zagadnienia ochrony środowiska i krajobrazu w świetle aktualnych potrzeb kraju. Materiały na konferencję naukową. Wielkopolski Oddział Towarzystwa Naukowego Organizacji i Kierownictwa w Poznaniu*. Poznań: 39-48.

1987

116. Arboretum Instytutu Dendrologii PAN w Kórniku. W: A. Łukasiewicz (red.), *Ogrody botaniczne i arboreta w Polsce*: 93-103. PWRiL, Warszawa.
117. Wpływ suszy w latach 1982-1985 na drzewa i krzewy w Arboretum Kórnickim. *Sylwan* 131, 4: 15-22.

1989

118. Kurnikskij arboretum. W: *Introdukcja i aklimatyzacja derevev i kustarnikov, vyraščivanie novych sortov*: 13-18. Naukova Dumka. Kiev.
119. Dekorativnye raznovidnosti jablon v Kurnikskom arboretum. W: *Introdukcja i aklimatyzacja derevev i kustarnikov, vyraščivanie novych sortov*: 18-21. Naukova Dumka. Kiev.

1990

120. Arboretum Kórnickie. (Folder w wersji polskiej, angielskiej i niemieckiej). Polpress, Poznań (wspólnie z T. Bojarczukiem).

121. Arboretum Kórnickie – przewodnik. PWN, Warszawa–Poznań: 1-142 (wspólnie z T. Bojarcukiem i J. Dolatowskim).

1993

122. Lipy w zadrzewieniach. W: S. Białobok, Lipy – *Tilia cordata* Mill., *Tilia platyphyllos* Scop. Nasze drzewa leśne 15: 237-248. Arkadia.

1995

123. Przedmowa. W: Jesion wyniosły – *Fraxinus excelsior* L. Nasze drzewa leśne 17 (redakcja tomu), Sorus, Poznań–Kórnik.
124. Instytut Dendrologii – 40 lat w Polskiej Akademii Nauk. Wiad. Bot. 37(1/2): 135-140.
125. Prof. dr Stefan Białobok (1909-1992). Wiad. Bot. 37(1/2): 110-112.
126. Przedmowa. W: Grab zwyczajny – *Carpinus betulus* L. Nasze drzewa leśne 9 (redakcja tomu), Sorus, Poznań–Kórnik.
127. The role of the Kórnik Arboretum in the development of Polish dendrology. Studies on the history of Botanical Gardens and Arboreta in Poland. Polish Bot. Studies. Guidebook series 9: 137-146.
128. 70 lat Polskiego Towarzystwa Dendrologicznego. Roczn. Sekc. Dendrol. PTB 42: 5-10.
129. Spacer po Arboretum. Sorus, Poznań–Kórnik, 55 ss. (wspólnie z T. Bojarcukiem).