

## ORTHOPTÈRES.

## BLATTIDES, MANTIDES ET PHASMIDES,

PAR

ROBERT SHELFORD

(d'Oxford).

## BLATTIDÆ.

## Sub. fam. PHYLLODROMIINÆ.

*Phyllodromia germanica* L.*Blatta germanica* LINNAEUS, *Syst. Nat.* (col. XII), i (2), p. 668 (1767). ♂♂, et ♀♀ larves.

Tulcan, Balsabamba, Riobamba. Espèce cosmopolite.

*Ceratinoptera alticola*, sp. n. Pl. III, fig. 5.

♂. Flavo-testacea. Pronotum latum, trapezoideum, marginibus lateralibus hyalinis, postice truncatum. Tegmina ovata, marginem posticum segmenti abdominis 5 attingentia; campus marginalis latissimus, v. costales 5, v. ulnaris multiramosa, ramis 2-3 marginem anticum attingentibus, v. analis haud impressa. Alæ hyalinæ, semicoriacæ, valde reticulatæ. Abdomen apice constricto. Lamina supra-analis triangularis. Lamina sub-genitalis valde asymmetrica, styli robusti, unciformes. Femora anteriora subtus armata spinis 10-12 robustis.

Long. corp., 13<sup>mm</sup>; long. tegm., 6<sup>mm</sup>, 5; long. pronotum, 4<sup>mm</sup> × 5<sup>mm</sup>.

2 ♂♂ et cinq larves.

Borma (3100<sup>m</sup>), Loja.

Cette espèce est bien différente de toutes les autres *Ceratinopteræ* néotropicales par l'armature des cuisses antérieures et par la forme de la lame sous-génitale.

## Sub. fam. NYCTIBORINÆ.

*Nyctibora glabra* Gig.-Tos.

*Nyctibora glabra* GIGLIO-TOS, *Boll. Mus. Torino*, XII, n° 302, p. 9 (1897).

1 ♀, 1 larve.

Santo Domingo de los Colorados, La Masa.

Cette espèce se trouve aussi en Bolivie.

## Sub. fam. EPILAMPRINÆ.

*Phætalìa lævigata* Serv.

*Blatta lævigata* SERVILLE, *Hist. Nat. Ins. Orthopt.*, p. 98 (1839).

1 ♀. Paita et Tablazo de Paita, région désertique au bord de la mer.

## Sub. fam. BLATTINÆ.

*Eurycotis cothurnata* Gig.-Tos.

*Eurycotis cothurnata* GIGLIO-TOS, *Boll. Mus. Torino*, XIII, n° 311, 1898, p. 11.

1 ♀. Cuenca.

*Eurycoti Riveti*, sp. n.

♀. Nigra. Antennæ totæ rufescentes. Tegmina squamiformia, mesonotum parum superantia, rufo-castanea. Alæ nullæ. Anguli postici segmentorum posticorum abdominis valde producti. Lamina supra-analis sub-triangularis, carinata, apice vix emarginato. Cerci rufi. Pedes toti rufescentes. Metatarsus posticus brevis, subtus spinosus, pulvilli omnes magni.

Long. corp., 20<sup>mm</sup>; long. tegm., 3<sup>mm</sup>; pronotum, 6<sup>mm</sup> × 8<sup>mm</sup>.

3 ♀ ♀, 1 larve. Loja.

Cette espèce ressemble à l'*Eurycotis mexicana* Sauss., mais elle en diffère par la couleur des jambes et des cerques.

*Pelmatosilpha aterrima* Walk.

*Periplaneta aterrima* WALKER, *Cat. Blatt. Brit. Mus. Suppl.*, 1869, p. 151. — *Pelmatosilpha præstans* DOHRN, *Stettin. Ent. Zeit.*, XLVIII, 1887, p. 411.

1 ♂. Santo Domingo de los Colorados.

*Periplaneta americana* L.

*Blatta americana* LINNÆUS, *Syst. Nat.* (éd. X), i 1758, p. 424.

1 ♀. Paita et Tablazo de Paita (région désertique au bord de la mer).

*Periplaneta australasiæ* Fab.*Blatta australasiæ* FABRICIUS, *Syst. Ent.*, 1775, p. 271.

Une grande série. Santo Domingo de los Colorados, Riobamba, Balsabamba.

## Sub. fam. PANCHLORINÆ.

*Rhyparobia maderæ* Fab.*Blatta maderæ* FABRICIUS, *Spec. Ins.*, I, 1781, p. 341.

Une grande série.

Santo Domingo de los Colorados, Paita et Tablazo de Paita, La Masa.

## Sub. fam. CORYDIINÆ.

ZETHA, gen. n.

Oculi in vertice magis remoti quam scrobes antennarum. Antennæ moniliformes. Corpus hirsutum. Pronotum antice parabolicum, postice truncatum. Tegmina (♀) truncata, sese intus haud tegentia, mesonotum parum superantia. Alæ nullæ. Cerci graciles, breves. Ultimum segmentum ventrale (♀) apice rostrato-compressum ac fissum. Femora omnia spinis genicularibus. Tibiæ fortiter spinosæ, intermediae et posteriores supra 3 —seriatim spinosæ. Tarsi inter ungues arolio instructi.

*Zetha rufescens*, sp. n. Pl. III, fig. 4.

♀ Rufescens, minutissime punctata. Ocelli desunt. Frons bullata. Abdomen quam thorax latior. Lamina supra-analis rotundata haud emarginata. Tibiæ apice calcaribus 6.

Long. corp., 7<sup>mm</sup>; long. tegm., 1<sup>mm</sup>, 1; pronotum, 2<sup>mm</sup> × 3<sup>mm</sup>.

1 ♀. Loja.

Ce genre montre beaucoup d'affinités avec *Homoeorgamia*, mais diffère par la forme des élitres et par la présence d'un coussinet entre les griffes des tarsi. Il diffère de *Sphecochila* par les yeux, qui ne sont pas réduits, et des *Latindia* et *Paralindia* par l'armature des jambes.

## Sub. fam. PERISPHÆRIINÆ.

*Parasphæria ovata* Blanch.*Blatta ovata* BLANCHARD, in GAY, *Hist. Chile, Zool.*, VI, p. 14, Orthopt., P. I. fig. 3 (1852).

1 ♂. Santo Domingo de los Colorados.

## MANTIDÆ.

## Sub. fam. MANTINÆ.

*Thrinaconyx Kirschianus* Sauss. et Zehnt.

*Thrinaconyx Kirschianus* SAUSSURE et ZEHNTNER, *Biol. Centr. Amer., Orthopt.*, I, 1894, p. 179, Pl. X, fig. 11.

2 ♂♂. Santo Domingo de los Colorados (510<sup>m</sup> d'altitude).  
Le type de cette petite espèce est de Colombie.

## PHASMIDÆ.

## Sub. fam. ANISOMORPHINÆ.

*Autolyca Riveti*, sp. n.

Pl. III, fig. 6.

♂♀. Nigro-nitida, lævis, haud punctata. Antennæ rufæ, unicolores. Caput rufum, antice fovea semi lunari impressa. Pronotum quadratum, in medio sulco transverso instructum. Meso- et metanotum latere haud lobulata. Segmentum anale ♂ rotundatum, rufum, apice leviter emarginatum, ♀ cucullatum, carinatum. Cerci ♂ rufescentes, magni robusti, ♀ graciles. Lamina subgenitalis ♂ valde convexa, rufa, apice rotundata. Operculum ♀ elongatum, apice acuminatum, apicem abdominis attingens. Pedes breves, inermes, rufescentes; tibiæ teretes.

	♂ et ♀.		♂ et ♀.
Long. corp.....	31 <sup>mm</sup>	Long. metan c. m. s.....	5,1 <sup>mm</sup>
» pron.....	4,2	» fem. ant.....	6
» meson.....	5,9	» fem. post.....	7,3

1 ♂, 1 ♀. Tioloma, 4300<sup>m</sup> d'altitude (mars 1904).

Cette espèce ressemble à l'*A. semele* Westw., mais elle en diffère ainsi que de l'*A. Roulini* Goud. par la couleur de la tête, des antennes et des jambes.

*Autolyca flavo-limbata* Redt.

Pl. III, fig. 9.

*Autolyca flavo-limbata* REDTENBACHER, *Insekten fam. Phasmidæ*, p. 97 (1909).

Une grande série de Riobamba et San Gabriel.

*Autolyca affinis* sp. n.

Pl. III, fig. 7 et 8.

♀ maxime affinis *A. flavo-limbatae*. Pro-, meso-, metanotum cum segmentis 3 anterioribus abdominis postice anguste flavo-limbata. Pronotum antice haud flavo-limbatum. Segmentum anale apice triangulariter excisum, latere emarginatum. Operculum flavum. Segmentum ventrale penultimum haud tuberculatum.

Long. corp.....	34 <sup>mm</sup>	Long. metan c. m. s.....	5,8 <sup>mm</sup>
» pron.....	5	» fem. ant.....	9
» meson.....	6	» fem. post.....	11

2 ♀♀. Chillacocha, 3900<sup>m</sup> d'altitude.

## Sub. fam. BACUNCULINÆ.

*Libethra intermedia*, sp. n.

♀ *L. strigiventri* maxime affinis, sed minor. Mesonotum tricarinatum. Femora antica mesonoto breviora. Pedes breves, femora haud incrassata. Abdomen multicarinatum. Operculum valde emarginatum.

♂. Gracilis. Caput carinatum. Thorax laeve. Abdomen indistincte multicarinatum.

	♂.	♀.
Long. corp.....	26 <sup>mm</sup>	35-36 <sup>mm</sup>
» pron.....	1,8	2
» meson.....	6	7
» metan c. m. s.....	4	5
» fem. ant.....	7	7
» fem. post.....	7	8

Une grande série de Riobamba, Casitagua (3500<sup>m</sup>), Quinoaloma (4000<sup>m</sup>).

*Ocnophila nana*, sp. n.

♂. Gracilis. Caput carinatum. Thorax tricarinatum, haud granulatum. Segmenta omnia abdominis tricarinata. Segmentum anale productum, subtectiforme, apice truncato. Cerci graciles, recti. Lamina subgenitalis bullata, in medio tuberculata. Femora omnia integra.

♀. Olivacea. Caput granulatum, antice fovea impressa. Meso- et metanotum tricarinatum, rugosum; mesonotum in medio 2 spinis minutis obsitum. Segmenta omnia abdominalia multicarinata rugosaque. Segmentum anale tectiforme, apice truncato. Operculum lanceolatum, carinatum, apice obtuso. Cerci minimi. Femora intermedia et postica apice subtus utrinque denticulata.

	♂.	♀.
	mm	mm
Long. corp .....	25	30
» pron.....	1,5	2,9
» meson.....	5,3	8
» metan c. s. m.....	4,1	4,1
» fem. ant.....	5,9	8
» fem. post.....		9

1 ♂, 2 ♀♀. Chillacocha (3900<sup>m</sup>), Bueran (3700<sup>m</sup>), Narihuiña (3300<sup>m</sup>).

*Ocnophila Riveti*, sp. n.

♀. Olivacea, fascia mediana fusca. Caput muticum, læve. Thorax tricarinatum. Segmenta abdominalia multicarinata. Segmentum anale oblongum, apice rotundato. Cerci breves. Operculum lanceolatum, tricarinatum, apice truncato, emarginato. Pectus læve. Femora omnia mutica; femora intermedia metanoto cum segmento mediano æquantia.

Long. corp.....	24 <sup>mm</sup>	Long. metan c. s. m.....	3,8 <sup>mm</sup>
» pron.....	2	» fem. ant.....	5
» meson.....	4	» fem. post.....	5,3

1 ♀. El Pelado (4150<sup>m</sup>).

Cette espèce et la précédente sont les plus petites dans ce genre.

*Calynda fiebrigi* Brunn.

*Calynda fiebrigi* BRUNNER VON WATTENWYL, *Insekten fam. Phasmidæ*, p. 329 (1907).

1 ♂. San Gabriel.

Sub. fam. PHIBALOSOMINÆ.

*Bacteria baculus* Oliv.

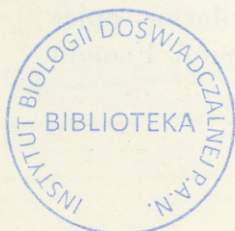
*Mantis baculus* OLIVIER, *Enc. Méth. Ins.*, VII, 1792, p. 138.

*Phasma arumatia* STOLL, *Spectres, Phasmes*, 1813, p. 41, *Pl. XIII*, fig. 51.

*Bacteria remphan* WESTWOOD, *Cat. Phasm.*, 1859, p. 22.

1 ♀. Santo Domingo de los Colorados.

Après avoir examiné le type du *B. remphan* Westw., je puis affirmer qu'il est la même espèce que le *B. baculus* Oliv.



## 1. Introduction

The purpose of this document is to provide a comprehensive overview of the project's objectives and scope.

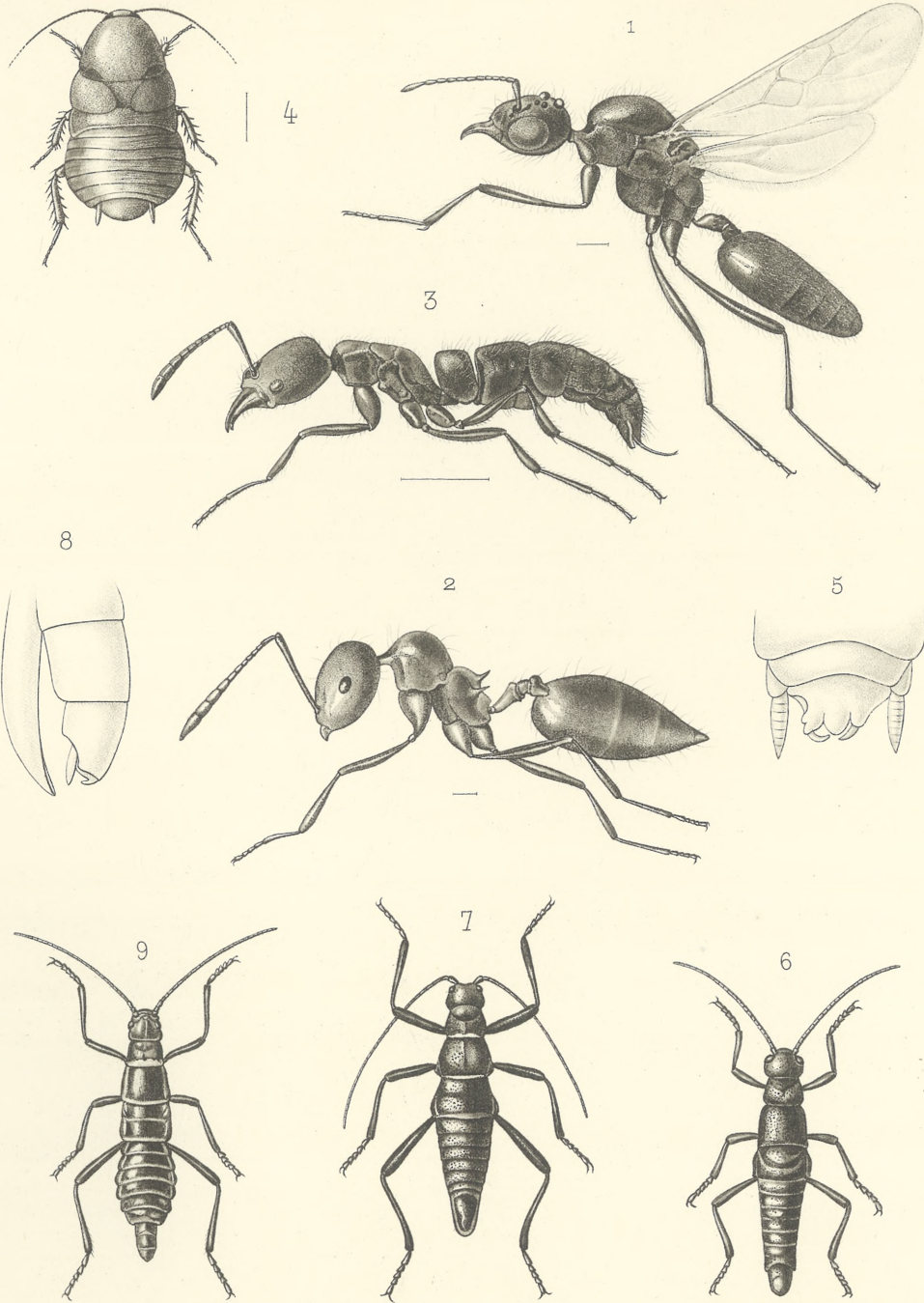
- 1.1. Project Objectives
- 1.2. Project Scope
- 1.3. Project Organization
- 1.4. Project Risks
- 1.5. Project Deliverables
- 1.6. Project Milestones
- 1.7. Project Budget
- 1.8. Project Communication
- 1.9. Project Reporting
- 1.10. Project Review

PLANCHE III.

HYMÉNOPTÈRES ET ORTHOPTÈRES. — *Formicides, Blattides, Phasmides.*

1. *Cremastogaster brevispina* Mayr, st. *mancocapaci* Santschi, ♂.
2. *Cremastogaster brevispina* Mayr, st. *mancocapaci* Santschi, ♀.
3. *Pachycondyla fuscoatra* Roger, var. *andicola* Santschi.
4. *Zetha rufescens* Shelford.
5. Extrémité abdominale de la *Ceratinoptera alticola* Shelford.
6. *Autolyca Riveti* Shelford.
7. *Autolyca affinis* Shelford.
8. Extrémité abdominale du même.
9. *Autolyca flavolimbata* Redt.





*M. Follé et R. Schelford ad nat. del.*

*E. Lartaud sc.*

Hyménoptères, Orthoptères.

*Imp. J. Taneur*

