

50-lecie pracy naukowej Profesora dr. hab. Kazimierza Browicza

Profesor Kazimierz Browicz urodził się 17 grudnia 1925 roku w Częstochowie. Do szkoły średniej zaczął uczęszczać w rodzinnym mieście, lecz po wybuchu wojny naukę kontynuował już na tajnych kompletach. W roku 1942, po aresztowaniu całej rodziny przez gestapo, zostaje zesłany na przymusowe roboty do Austrii, natomiast rodzice i siostra trafiają do obozów koncentracyjnych. Tylko siostra przeżyła uwięzienie; ojciec zginął w Majdanku, matka w Oświęcimiu. W roku 1943 udaje mu się zbiec z Austrii. Dociera do Warszawy, gdzie pod zmienionym nazwiskiem ukrywa się u rodziny. Pracuje w straży pożarnej, jednocześnie, jako samouk, kończy dwie ostatnie klasy liceum. W Warszawie przebywa do roku 1944, do wybuchu Powstania Warszawskiego. W Powstaniu bierze czynny udział, a po jego upadku zostaje internowany w obozie przejściowym w Pruszkowie. Po ucieczce z obozu przedostaje się do rodzinnej Częstochowy i ukrywa się tutaj u znajomych do momentu wyzwolenia kraju.

W roku 1945 zdaje w Częstochowie maturę i wkrótce potem rozpoczyna studia wyższe na tzw. Kursach Akademickich w Częstochowie, na Wydziale Ogólno-Przyrodniczym. W tym samym roku dostaje się na studia na Wydziale Rolniczo-Leśnym Uniwersytetu w Poznaniu. Kończy je w roku 1949 uzyskując dyplom magistra leśnictwa. Praca dyplomowa, zatytułowana „**Pnącza w Arboretum Kórnickim**”, ukazała się drukiem w roku 1952.

Pracę naukową rozpoczął Profesor Browicz w kwietniu 1947 roku, jeszcze jako student trzeciego roku. Został zatrudniony na stanowisku asystenta w Zakładzie Badań Drzew i Lasu Fundacji Kórnickiej. W Kórniku pracuje i mieszka do maja 1949 roku, do chwili ukończenia studiów. Ze względów zdrowotnych przenosi się do Poznania podejmując pracę w Zakładzie Botaniki Ogólnej i Fitopatologii Uniwersytetu Poznańskiego na stanowisku zastępcy młodszego asystenta. We wrześniu tego samego roku zostaje mianowany młodszym asystentem, w roku 1950 starszym asystentem, a w 1951 adiunktem. Po przyłączeniu Wydziału Leśnego do Wyższej Szkoły Rolniczej pracuje nadal w Zakładzie Botaniki Leśnej, początkowo pod kierunkiem prof. L. Mroczkiewicza, a następnie dr. S. Kościelnego. Od kwietnia 1956 roku podejmuje ponownie pracę w Kórniku w Zakładzie Dendrologii i Pomologii PAN. Z Zakładem tym, późniejszym Instytutem Dendrologii PAN, pozostaje związany do chwili przejścia na emeryturę w roku 1991.

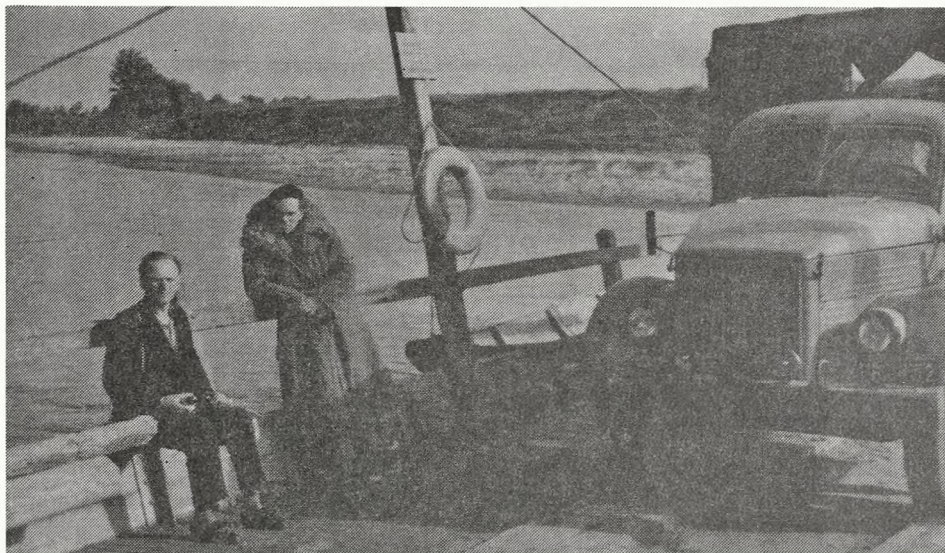


Fig. 1. Prof. Kazimierz Browicz (z prawej) podczas jednej z wypraw terenowych. Przeprowa promowa na Sanie (koniec lat pięćdziesiątych) (fot. K. Jakusz).

Od momentu ponownego zatrudnienia w Kórniku Profesor Browicz bardzo szybko osiąga kolejne szczeble naukowej kariery. Tytuł doktora uzyskuje w 1959 roku na Wydziale Leśnym Wyższej Szkoły Rolniczej w Poznaniu, a stopień docenta w roku 1963 na Wydziale Biologii i Nauk o Ziemi Uniwersytetu im. A. Mickiewicza w Poznaniu. W roku 1964 zostaje powołany na stanowisko docenta w Zakładzie Dendrologii PAN w Kórniku, a w 1965 zostaje kierownikiem Pracowni Systematyki i Geografii. W roku następnym mianowano go zastępcą dyrektora Zakładu Dendrologii do spraw naukowych. Tę ostatnią funkcję pełni do roku 1973, a następnie w latach 1982-1991. Pracownią, a potem Zakładem Systematyki i Geografii kieruje do roku 1990. W roku 1970 uzyskuje tytuł profesora nadzwyczajnego, w 1978 profesora zwyczajnego, a w 1983 zostaje wybrany na członka korespondenta Polskiej Akademii Nauk.

W działalności naukowej Profesora Browicza, związanej niemal wyłącznie z dendrologią, dają się wyróżnić trzy dość wyraźne etapy. W pierwszym z nich, od rozpoczęcia pracy w roku 1947 do mniej więcej roku 1960 zajmuje się on głównie zagadnieniami dotyczącymi introdukcji i aklimatyzacji drzew i krzewów w Polsce oraz ochroną drzew i parków. Liczne prace, publikowane w większości w Roczniku Sekcji Dendrologicznej PTB, przyczyniły się w zasadniczy sposób do poznania dendroflory krajowej, zwłaszcza na terenach zachodniej Polski. W tym okresie bierze udział w podjętych w Instytucie pracach nad przygotowaniem jednego z pierwszych w Polsce podręczników dendrologii, który jako praca zbiorowa został wydany w 1955 roku.

Podręcznik ten był przez ponad dwadzieścia lat podstawowym źródłem wiadomości o drzewach i krzewach uprawianych w Polsce.

Drugi etap obejmuje w przybliżeniu lata 1958-1970. W okresie tym powstają liczne prace związane głównie z systematyką i geograficznym rozmieszczeniem różnych gatunków drzew i krzewów występujących w stanie dzikim. W okresie tym Profesor Browicz publikuje liczne opracowania na temat zmienności i występowania różnych taksonów w Polsce, takich jak rodzaje *Sorbus*, *Ligustrum*, *Daphne*, *Genista* itd. Na szczególne podkreślenie zasługuje tutaj obszerne opracowanie polskich irg, będące rezultatem kilkuletnich żmudnych badań terenowych, a zatytułowane „**Gatunki z rodzaju *Cotoneaster* Ehrh. w Polsce**”. Na podstawie tego opracowania uzyskuje Profesor Browicz tytuł doktora.

Intensywne badania nad krajową dendroflorą zaowocowały opublikowaniem w latach 1963-82 „**Atlasu Rozmieszczenia Drzew i Krzewów w Polsce**” (w języku polskim, angielskim i rosyjskim). Przez szereg lat Profesor Browicz był redaktorem tego wydawnictwa, jak i autorem większości zamieszczonych w nim map i tekstów.

Od początku lat sześćdziesiątych problematyka związana z obcymi gatunkami drzew i krzewów zaczyna zajmować coraz więcej miejsca w działalności naukowej Profesora. Zaważyły na tym liczne wyjazdy zagraniczne Profesora, a zwłaszcza kilkumiesięczne pobyty w Instytucie Botaniki im. W. Komarowa w Leningradzie i w Royal Botanic Gardens w Kew w Wielkiej Brytanii. Na temat rozprawy habilitacyjnej



Fig. 2. W Tatrach. Wyżni Staw Toporowy (wrzesień 1971) (fot. B. Kieliszewska-Rokicka).

wybiera niejasny pod względem taksonomicznym rodzaj *Colutea*. W roku 1963 ukazuje się monografia „**The genus *Colutea* – a monograph**”, będąca wnikliwym studium systematyczno-ewolucyjnym. Kilka lat później pojawia się ogólnościatowa monografia rodzaju *Periploca*, a także opracowania kilku monotypowych rodzajów, takich jak *Cionura*, *Eriolobus* czy *Malosorbus*. Te monograficzne prace zyskują wysoką ocenę systematyków, toteż wkrótce Profesor Browicz zostaje zaproszony do współpracy z międzynarodowym wydawnictwem **Flora Europaea**. Rezultatem są opublikowane w tym fundamentalnym dziele opracowania rodzajów *Cotoneaster*, *Colutea*, *Tilia* i *Lonicera*.

Trzeci etap pracy naukowej Profesora Browicza trwa mniej więcej od roku 1968 do dziś i jest on ściśle związany z florą drzewiastą południowo-zachodniej Azji i wschodniego Śródziemnomorza. Na takie ukierunkowanie badań miało wpływ nawiązanie współpracy z takimi wydawnictwami jak **Flora of Turkey**, wydawanej w Edynburgu przez dr. P.H. DAVIS, **Flora Iranica** redagowanej przez prof. K.H. Rechingera w Wiedniu i **Mountain Flora of Greece** opracowywanej w Kopenhadze przez prof. A. Strida. Na zaproszenie redaktorów tych wydawnictw Profesor Browicz opracował szereg rodzin i rodzajów obejmujących przede wszystkim drzewa i krzewy. Wśród botaników pracujących na obszarze południowo-zachodniej Azji i we wschodnim Śródziemnomorzu Profesor zdobył z czasem opinię najlepszego znawcy drzew i krzewów tego obszaru.



Fig. 3. Podczas jednej z wypraw do Grecji. Koło Kanallaki w Epirze (wrzesień 1991) (fot. A. Boratyński).

Współpraca z tymi wydawnictwami sprawiła, że Profesor Browicz uległ prawdziwej fascynacji drzewiastą florą południowo-zachodniej Azji i wschodniego Śródziemnomorza i niemal całkowicie związał z tym rejonem swą problematykę badawczą. Na tym niezwykle interesującym i zarazem słabo poznanym pod względem przyrodniczym obszarze prowadzone są w ostatnim czterdziestoleciu intensywne badania florystyczne, systematyczne i geograficzne. Prowadzą je liczne ośrodki naukowe na całym świecie, zwłaszcza w Wielkiej Brytanii, Austrii, Niemczech, Danii, Szwecji i Japonii. W Polsce, w Instytucie Dendrologii, w kierowanym przez siebie Zakładzie Systematyki i Geografii, Profesor Browicz utworzył faktyczne centrum badań systematyczno-chorologicznych nad drzewami i krzewami południowo-zachodniej Azji i wschodniego Śródziemnomorza. W Kórniku zgromadził bogatą literaturę dotyczącą tego obszaru, wielką różnorodność map, a także liczący się w Europie zielnik. W trakcie częstych wizyt w zielnikach niemal wszystkich większych ośrodków botanicznych Europy, Profesor zebrał wyjątkowo bogate dane dotyczące rozmieszczenia poszczególnych gatunków drzew i krzewów rosnących w interesującym go rejonie. Chorologia drzew i krzewów tego rozległego obszaru rozciągającego się od Grecji po Pakistan i Kaszmir staje się z czasem swoistą pasją Profesora. Te zainteresowania zaowocowały opracowaniem atlasu „**Chorology of trees and shrubs in South-West Asia and adjacent regions**”. Zamyśl ten mógł Profesor Browicz zrealizować m.in. dzięki dwóm pięcioletnim grantom uzyskanym z United States Department of Agriculture (Forest Service). Umożliwiły one studia zielnikowe i biblioteczne we wszystkich większych europejskich instytucjach botanicznych, a także zorganizowanie wielu wypraw terenowych do Turcji, Iranu, Pakistanu, Izraela, Grecji i na Cypr. W sumie, w jedenastu tomach atlasu, który ukazywał się w latach 1982-96, opracowane zostały mapy punktowe 575 gatunków drzew i krzewów występujących na obszarze południowo-zachodniej Azji i Grecji. W roku bieżącym ukazał się tom zawierający analizę geobotaniczną omawianego obszaru.

Krajem szczególnie często odwiedzanym przez Profesora Browicza była i jest Grecja. Do tego kraju zorganizował kilkanaście wypraw terenowych, których celem było dokładne poznanie greckich drzew i krzewów oraz ich geograficznego rozmieszczenia. Zorganizowanie tych wyjazdów było możliwe dzięki nawiązaniu współpracy z Muzeum Historii Naturalnej w Kifissia koło Aten, które w znacznym stopniu je finansowało. Budżet tych wypraw był jednak z reguły skromny i tylko wyjątkowo możliwe było wykorzystanie instytutowego auta. Znaczna część wypraw polegała na pieszych wędrowkach, z plecakami, z niezbędnym sprzętem do zbioru roślin i do organizowania noclegów sposobem kampingowym. Podczas większości wyjazdów terenowych towarzyszyliśmy Profesorowi my, jego asystenci, jeśli jednak nie było to możliwe, Profesor nie wahał się wyjechać sam. Po raz czwarty taka samotna wyprawa Profesora, tym razem na wyspę Poros, miała miejsce w roku jubileuszu.

Efektorem zainteresowań Profesora Browicza Grecją są liczne opracowania na temat systematyki i geografii greckich drzew i krzewów, a przede wszystkim zainicjo-

wanie opracowania atlasu „**Chorology of trees and shrubs in Greece**”. Pierwsze kserograficzne jego wydanie, obejmujące punktowe mapy rozmieszczenia 200 gatunków, zostało opublikowane w roku 1990, drugie, znacznie poszerzone, z 270 mapami, ukazało się w roku 1992.

Praca to zarazem hobby Profesora. Świadczy o tym choćby entuzjazm z jakim potrafi dyskutować na interesujące go dendrologiczne tematy. Cieszy go każdy nowo poznany gatunek, a nawet stanowisko, które może w jakiś sposób uzupełnić opracowywane przez niego mapy. Podczas niejednej wyprawy, po rozdzieleniu się w terenie, zdarzało się, że po powrocie do miejsca postoju chwaliliśmy się jakąś znaną przez nas interesującą rośliną. Profesor z reguły mocno ubolewał, że sam nie widział jej na „swym” miejscu i niejednokrotnie musieliśmy go kawał drogi na to miejsce prowadzić.

Profesor Browicz bardzo dba o to, aby każdy wyjazd terenowy został podsumowany w formie przynajmniej jednej publikacji prezentującej zebrane materiały. Jego zdaniem publikacje stanowią najlepszy dowód na to, że pieniądze uzyskane na wyprawę zostały właściwie wykorzystane. Z każdej wyprawy wracaliśmy nie tylko z bogatymi zbiorami zielnikowymi, dokumentacją fotograficzną, ale i z projektami przyszłych opracowań.

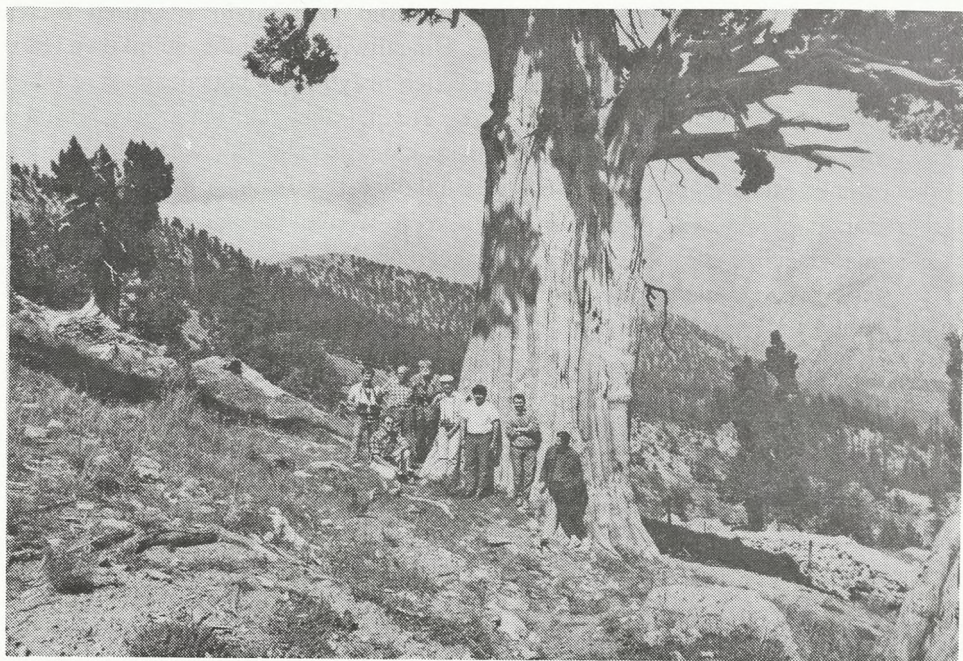


Fig. 4. Południowa Turcja, Kozpinari (prow. Mersin). Profesor Browicz (stoi, drugi z lewej) z botanikami i leśnikami tureckimi u stóp okazałego jałowca *Juniperus foetidissima* (czerwiec 1991) (fot. A. Boratyński).

Bogaty dorobek naukowy Profesora obejmuje 262 publikacje, w tym 221 opracowań oryginalnych oraz 5 książek. W swych opracowaniach systematycznych opisał Profesor Browicz blisko 90 nowych dla nauki taksonów, w tym 2 nowe rodzaje, *Cyprinia* i *Malosorbus*; dokonał również około 60 zmian w nazewnictwie różnych taksonów. Dowodem uznania dla Profesora Browicza ze strony botaników zajmujących się florą południowo-zachodniej Azji było poświęcenie mu czterech nowych dla nauki taksonów: *Pyrus browiczii*, gruszy opisaney z Kaukazu przez J.I. Mulkidshianiana z Instytutu Botaniki w Erewaniu, *Amygdalus browiczii*, migdała znalezionej w Iranie przez H. Freitaga z Uniwersytetu w Getyndze, brzozy – *Betula browiczii*, występującej w Turcji i opublikowanej przez A. Günera z Uniwersytetu Hacettepe w Ankarze oraz głogu *Crataegus × browicziana*, opisanego również z Turcji przez K.I. Christensena z Uniwersytetu w Kopenhadze.

W Zakładzie Systematyki i Geografii, który Profesor Browicz zorganizował i którym przez wiele lat kierował, pracowali do niedawna niemal wyłącznie jego uczniowie. Wypromował tu 3 doktorów, opiekował się trzema prowadzonymi w Zakładzie przewodami habilitacyjnymi, jeden z jego uczniów uzyskał tytuł profesora. Zainteresowanie Profesora dla flory południowo-zachodniej Azji i Grecji udzieliło się w dużym stopniu i jego współpracownikom, toteż prace związane z tym obszarem są po odejściu Profesora z Zakładu kontynuowane.

Po przejściu na emeryturę w roku 1991, Profesor Browicz nadal intensywnie pracuje koncentrując się całkowicie na pasjonujących go zagadnieniach chorologicznych. Już po formalnym odejściu z Instytutu opublikował blisko 30 prac, w tym dwa ostatnie tomy atlasu „**Chorology of trees and shrubs in South-West Asia and adjacent regions**”, suplement do tego atlasu i geobotaniczną analizę obszaru południowo-zachodniej Azji i wschodniego Śródziemnomorza. Profesor pracuje głównie w domu w Poznaniu, co umożliwia mu wyjątkowo bogata własna biblioteka, w której zgromadził wiele cennych i unikalnych pozycji, często gdzie indziej w kraju niedostępnych. Obok dendrologii i filatelistyki (znaczki o tematyce roślinnej), książki stanowią główne hobby Profesora.

Blisko 50 lat, bo od roku 1948, należy Profesor Browicz do Polskiego Towarzystwa Botanicznego, przy czym przez kilkanaście lat był sekretarzem Sekcji Dendrologicznej. Od roku 1959 jest członkiem International Dendrology Society, a od 1975 członkiem OPTIMA – Organization for Phyto-Taxonomic Investigation of the Mediterranean Area (od roku 1989 należy do zarządu tej organizacji). Od 1974 roku jest członkiem Komitetu Botaniki PAN, w latach 1981-1987 pełnił funkcję przewodniczącego tego komitetu. W roku 1985 przyznano mu honorowe członkostwo Czecho-słowackiego Towarzystwa Botanicznego. Wielokrotnie, przy różnych okazjach referował prowadzone przez siebie badania oraz relacjonował swe zagraniczne podróże. Szczególnie często opowiada o wyprawach dendrologicznych do Grecji i Azji. Relacje te, ilustrowane bogato przezrociami, cieszą się zawsze wyjątkowo dużym zainteresowaniem.

Za swą działalność naukową Profesor Browicz otrzymał dwukrotnie nagrodę Sekretarza Naukowego PAN (1979, 1982), a także uhonorowany został międzynarodowo

dową nagrodą przyznaną przez US Department of Agriculture (Forest Service) – **International Honor Award for outstanding contribution to the world's knowledge of woody plants** (1991). Posiada Krzyż Kawalerski Orderu Odrodzenia Polski (1969), Krzyż Oficerski Orderu Odrodzenia Polski (1986) oraz Medal XXV-lecia Polskiej Akademii Nauk (1984).

Jerzy Zieliński

Wykaz publikacji Profesora dr hab. Kazimierza Browicza

1948

1. Rośliny pnące w Ogrodach Kórnickich i ich zastosowanie. *Przeł. Ogrodn.* 25, 2: 48-53.
2. Różaneczniki. *Przeł. Ogrodn.* 25, 12: 369-371.

1949

3. Zimozielone krzewy w Arboretum Kórnickim. *Przeł. Ogrodn.* 26, 12: 344-347.

1950

4. *Taiwania*. *Wszechświat* 5: 153-156.
5. Choina – *Tsuga*. *Przeł. Ogrodn.* 27, 8: 240-241.
6. Recenzja: Dallimore and Jackson – *A Handbook of Coniferae*. *Wszechświat* 8: 255-256.
7. Próba statystyki klasy iglastych. *Acta Soc. Bot. Pol.* 20, 2: 523-548.

1951

8. *Widdringtonia*. *Wszechświat* 4: 119-121.
9. Godny ochrony park w Osowej Sieni pod Wschową. *Chrońmy Przyr. Ojcz.* 7, 5-6: 49-51.

1952

10. Roślinność pontyjska w okolicy Kwidzyna i Malborka. *Chrońmy Przyr. Ojcz.* 8, 1: 41-43.
11. Nowe odmiany *Malus purpurea* Rehd. otrzymane w Kórniku przez A. Wróblewskiego. *Acta Soc. Bot. Pol.* 21, 4: 719-724 (wspólnie z W. Bugałą).

12. Stulecie odkrycia sekwoji (*Sequoia gigantea* Decne.). Roczn. Sekc. Dendr. PTB. 8: 162-168 (wspólnie z W. Bugałą).
13. Ważniejsze drzewa i krzewy w niektórych parkach Polski Zachodniej. Roczn. Sekc. Dendr. PTB. 8: 321-352 (wspólnie z W. Bugałą).
14. W sprawie polskiego arboretum. Las Polski 26, 10: 15-20.
15. *Nothotaxus* Florin – nowy rodzaj w rodzinie *Taxaceae*. Roczn. Sekc. Dendr. PTB. 8: 206-209.
16. Arboretum w Przelewicach. Roczn. Sekc. Dendr. PTB 8: 311-320.
17. Pnącza w Arboretum Kórnickim. Prace Zakładu Dendrologii i Pomologii w Kórniku: 3-41.

1953

18. Flora Sachalinu. Wszechświat 7: 168-170.
19. Teoria i praktyka obsadzania dróg publicznych. Przegl. Ogrodn. 30, 10: 25-30 (wspólnie z W. Bugałą).
20. Dęby uprawiane w Polsce. Roczn. Sekc. Dendr. PTB 9: 71-122.
21. Szkice dendrologiczne. Roczn. Sekc. Dendr. PTB 9: 239-252.
22. Park w Mużakowie. Roczn. Sekc. Dendr. PTB 9: 263-270 (wspólnie z W. Bugałą).
23. Osobliwości dendrologiczne Kórnik. Roczn. Sekc. Dendr. PTB. 9: 253-260 (wspólnie z W. Bugałą).
24. Recenzja: Florin R. – Enumeration of Gymnosperms of Swedish expedition to western and north-western China in 1930-1934. Roczn. Sekc. Dendr. PTB. 9: 328-329.
25. Recenzja: Wyman D. – Shrubs and vines for American Gardens. Roczn. Sekc. Dendr. PTB. 9: 329-330.
26. Recenzja: Zohary M. – The arboreal flora of Israel and Transjordan and its ecological and phytogeographical significance. Roczn. Sekc. Dendr. PTB. 9: 330-331.

1955

27. Korkowiec amurski (*Phellodendron amurense* Rupr.) i jego znaczenie gospodarcze. Roczn. Sekc. Dendr. PTB 10: 305-323.
28. Klony japońskie w Polsce. Roczn. Sekc. Dendr. PTB 10: 377-399.
29. Hortensja pnąca (*Hydrangea petiolaris* Sieb. et Zucc.) najpiękniejszy krzew pnący. Roczn. Sekc. Dendr. PTB 10: 479-483.
30. Rozdział: Wykaz skrótów nazwisk autorów, Podział systematyczny rzędów, rodzin i rodzajów oraz Opisy morfologiczne drzew i krzewów. W: Z. Hellwig i S. Białobok (red.), Drzewoznawstwo: 33-591. PWRiL, Warszawa (wspólnie z W. Bugałą).
31. Świerki chińskie w Arboretum Kórnickim. Arbor. Kórnickie 1: 31-42.

32. Arboretum w Osowej Sieni. Roczn. Sekc. Dendr. PTB 10: 527-534.
33. Rzadkie drzewa i krzewy w Arboretum Kórnickim. Arbor. Kórnickie 1: 111-118 (wspólnie z W. Bugałą).

1956

34. Szkody mrozowe ostatniej zimy u drzew i krzewów ozdobnych. Zieleń Miejska 1, 1: 2-6 (Poznań).
35. Klony północnoamerykańskie w Polsce. Roczn. Sekc. Dendr. PTB 11: 263-285.
36. Parki okolic Wałbrzycha. Roczn. Sekc. Dendr. PTB 11: 427-443 (wspólnie z B. Suszką).
37. Endemiczne gatunki koreańskie drzew iglastych uprawiane w Kórniku. Arbor. Kórnickie 2: 5-12.
38. Rzadkie drzewa i krzewy w Arboretum Kórnickim. Arbor. Kórnickie 2: 127-143 (wspólnie z W. Bugałą).

1957

39. Antoni Wróblewski (15.VII.1881 - 19.IV.1944). Zieleń Miejska 2, 2: 19-20 (Poznań).
40. New varieties of *Malus purpurea* Rehd. Arboretum Bulletin (Washington) 20, 2: 48-49 (wspólnie z W. Bugałą).
41. Flora Mongolii. Wiad. Bot. 1, 4: 203-216.
42. \times *Sorbus thuringiaca* Fritsch (*S. aucuparia* \times *S. aria*) w Tatrach Polskich. Spr. Pozn. Tow. Przyj. Nauk 20: 68-74 (wspólnie z W. Bugałą).
43. Nowe stanowiska rzadkich roślin w Polsce. Spr. Pozn. Tow. Przyj. Nauk 20: 75-80 (wspólnie z M. Gostyńską).
44. Parki województwa zielonogórskiego. Przyn. Polski Zach. 1, 1-2: 29-46 (wspólnie z W. Bugałą).
45. O niektórych zimozielonych krzewach i możliwości ich uprawy w Polsce. Roczn. Sekc. Dendr. PTB 12: 335-354.
46. Interesujące egzemplarze wejmutki (*Pinus strobus* L.) w parku w Pokoju. Roczn. Sekc. Dendr. PTB 12: 355-358.
47. Klony Eurazji w Polsce. Roczn. Sekc. Dendr. PTB 12: 289-333.

1958

48. Możliwości uprawy różaneczników w gruncie. Ogród Park Krajobraz 2: 43-45.
49. Wildwachsende *Rhododendron luteum* Sweet in Poland. Rhododendron und Immergrüne Laubgehölze. Jahrbuch 1958: 67-69. Bremen.
50. Mały przewodnik po Arboretum Kórnickim. Zakład Dendrologii i Pomologii PAN. Kórnik, 22 ss. (wspólnie z W. Bugałą).

51. Materiały do historii odkryć i geograficznego rozmieszczenia kłokoczki południowej (*Staphylea pinnata* L.) w Polsce. Arbor. Kórnickie 3: 237-246 (wspólnie z M. Gostyńską).
52. Rzadkie drzewa i krzewy w Arboretum Kórnickim. Arbor. Kórnickie 3: 49-59 (wspólnie z W. Bugałą).
53. Nowe odmiany drzew i krzewów otrzymane przez A. Wróblewskiego. Arbor. Kórnickie 3: 71-98 (wspólnie z W. Bugałą).
54. Irga kutnerowata (*Cotoneaster tomentosa* Ldl.) w Tatrach Polskich. Fragm. Flor. Geobot. 4, 1-2: 153-158.
55. Nowe stanowiska *Grimaldia fragrans* (Balbis) Corda, *Fimbraria saccata* (Wahl.) Neew oraz *Riccia ciliifera* Link. (*R. bischoffii* Hüb.) w Polsce Południowej. Fragm. Flor. Geobot. 4, 1-2: 203-219 (wspólnie z J. Szweykowskim).

1959

56. Buki uprawiane w Polsce. Roczn. Sekc. Dendr. PTB 13: 67-93.
57. O rozmnażaniu się kłokoczki południowej (*Staphylea pinnata* L.). Roczn. Sekc. Dendr. PTB 13: 123-130.
58. Najgrubsze egzemplarze *Sorbus intermedia* (Ehrh.) Pers. na Pomorzu. Przyr. Polski Zach. 2, 3/6: 285-288.
59. Gatunki z rodzaju *Cotoneaster* Ehrh. w Polsce. Arbor. Kórnickie 4: 5-108.
60. Rzadkie drzewa i krzewy w Arboretum Kórnickim. Arbor. Kórnickie 4: 165-181 (wspólnie z W. Bugałą).
61. Parki szczególnie godne ochrony. Ochrona Przyrody 26: 320-346.

1960

62. Immergrüne Laubgehölze in Bulgarien. Rhododendron und Immergrüne Laubgehölze, Jahrbuch 1960: 18-25.
63. Zagadnienie pochodzenia bioty wschodniej (*Biota orientalis* Endl.) Roczn. Sekc. Dendr. PTB 14: 5-30.
64. Mącznica lekarska (*Arctostaphylos uva-ursi* L.) na skałkach wapiennych w Jurze Krakowsko-Wieluńskiej. Fragm. Flor. Geobot. 6, 3: 307-313 (wspólnie z M. Gostyńską).
65. Gatunki z rodziny *Taxodiaceae* W. Neger w Arboretum Kórnickim. Arbor. Kórnickie 5: 203-223.

1961

66. Jarzab szwedzki – *Sorbus intermedia* (Ehrh.) Pers. w Polsce. Ochrona Przyrody 27: 161-191.
67. Sprawozdanie z pobytu w Bułgarii. Arbor. Kórnickie 6: 241-250.

68. Rzadkie drzewa i krzewy w Arboretum Kórnickim. Arbor. Kórnickie 6: 131-142 (wspólnie z W. Bugałą).
69. Roślinność drzewiasta bułgarskiej części Strandža Płanina. Roczn. Sekc. Dendr. PTB 15: 79-113.
70. Notatki dendrologiczne z Pomorza. Roczn. Sekc. Dendr. PTB 15: 115-127 (wspólnie z K. Jakuszem).

1962

71. Złota Samarkanda. Poznaj Świat 5: 27-29.
72. Rzadkie drzewa i krzewy w Arboretum Kórnickim. Arbor. Kórnickie 7: 99-113 (wspólnie z W. Bugałą).
73. *Rosa gallica* L. na Lubelszczyźnie. Roczn. Sekc. Dendr. PTB 16: 89-99.
74. Recenzja: G. Krüssmann – Handbuch der Laubgehölze. Roczn. Sekc. Dendr. PTB 16: 283-285.

1963

75. *Oreophysa* – an overlooked genus of *Leguminosae*. Kew Bulletin 16, 3: 493-495.
76. O geograficznym rozmieszczeniu tawuły bawoliny (*Spiraea salicifolia* L.) w Polsce. Roczn. Sekc. Dendr. PTB 17: 73-90.
77. The genus *Colutea* L. – a monograph. Monographiae Botanicae 14: 1-136.
78. Monografia rodzaju *Colutea* L. (streszczenie polskie). Arbor. Kórnickie 8: 5-28.
79. Nowe stanowisko mącznicy lekarskiej (*Arctostaphylos uva-ursi* L.) w Tatrach Polskich. Chrońmy Przyr. Ojcz. 19, 2: 41-43.
80. Atlas rozmieszczenia drzew i krzewów w Polsce. Zeszyt 1. PWN, Poznań (wspólnie z M. Gostyńską).
81. Atlas rozmieszczenia drzew i krzewów w Polsce. Zeszyt 2. PWN, Poznań (wspólnie z M. Gostyńską).

1964

82. *Rosa gallica* L. w Československu a Polsku. Preslia 36: 185-192 (wspólnie z I. Klačterským).
83. On the geographical distribution of *Platanus orientalis* L. in Bulgaria. Arbor. Kórnickie 9: 37-57.
84. Atlas rozmieszczenia drzew i krzewów w Polsce. Zeszyt 3. PWN, Poznań (wspólnie z M. Gostyńską).

1965

85. Atlas rozmieszczenia drzew i krzewów w Polsce. Zeszyt 4. PWN, Poznań (wspólnie z M. Gostyńską).

86. Drzewoznawstwo. Podręcznik dla techników ogrodniczych. 236 ss. PWRiL, Warszawa (wspólnie z W. Bugałą).
87. Ligustr pospolity (*Ligustrum vulgare* L.) w Polsce. Arbor. Kórnickie 10: 5-25 (wspólnie z J. Hryniewiczem-Sudnikiem).

1966

88. The *Periplocaceae* in Turkey and Cyprus. Feddes Repert. 72, 2-3: 124-131.
89. Atlas rozmieszczenia drzew i krzewów w Polsce. Zeszyt 5. PWN, Poznań (wspólnie z M. Gostyńską).
90. Z historii dendrologii: Historia rodzaju *Periploca* L. i *Cionura* Griseb. Roczn. Sekc. Dendr. PTB 20: 53-73.
91. *Populus ilicifolia* (Engler) Rouleau and its taxonomic position. Acta Soc. Bot. Pol. 35, 2: 325-335.
92. The genus *Periploca* L. – a monograph. Arbor. Kórnickie 11: 5-104.

1967

93. Nowe stanowiska wiśni karłowatej. Chrońmy Przyr. Ojcz. 23, 1: 66-69.
94. Rodzina *Oleaceae*, Oliwkowate. Flora Polska 11: 261-271. PWN.
95. Genus *Cionura* Grisebach – distribution, history and application. Arbor. Kórnickie 12: 5-32.
96. A supplement to the monograph of the genus *Colutea* L. Arbor. Kórnickie 12: 33-43.
97. Atlas rozmieszczenia drzew i krzewów w Polsce. Zeszyt 6. PWN, Poznań (wspólnie z M. Gostyńską-Jakuszewską).
98. Różaneczniki w Karkonoszach. Roczn. Sekc. Dendr. PTB. 21: 187-189 (wspólnie z K. Jakuszem).

1968

99. Chrońmy wawrzyńka główkowego. Przyroda Polska 12, 1: 12-13.
100. Atlas rozmieszczenia drzew i krzewów w Polsce. Zeszyt 7. PWN, Poznań (wspólnie z M. Gostyńską-Jakuszewską).
101. Wawrzynek główkowaty (*Daphne cneorum* L.) w Polsce. Ochrona Przyrody 33: 51-68.
102. Distribution of woody *Rosaceae* in W. Asia I. *Cerasus microcarpa* (C. A. Mey.) Boiss. – intraspecific division and geographical distribution. Arbor. Kórnickie 13: 5-25.
103. Distribution of woody *Rosaceae* in W. Asia II. On the distribution of *Mespilus germanica* L. Arbor. Kórnickie 13: 27-36.
104. *Cotoneaster* Medicus. W: T. G. Tutin i in. (red.), Flora Europaea 2: 72-73. Cambridge.

105. *Colutea* L. W: T. G. Tutin i in. (red.), Flora Europaea 2: 107. Cambridge.
106. *Tilia* L. W: T. G. Tutin i in. (red.), Flora Europaea 2: 247-248. Cambridge.

1969

107. Atlas rozmieszczenia drzew i krzewów w Polsce. Zeszyt 8. PWN, Poznań (wspólnie z M. Gostyńską-Jakuszczyk).
108. *Betula obscura* A. Kotula – International Dendrology Society Year Book (1968): 53-68. London.
109. *Prunoideae*. W: K. H. Rechinger, *Rosaceae* I, Flora Iranica 66: 161-203 i 206. Graz.
110. Distribution of woody *Rosaceae* in W. Asia III. *Eriolobus trilobatus* (Poir.) Roem. Arbor. Kórnickie 14: 5-23.
111. Distribution of woody *Rosaceae* in W. Asia IV. Almonds from the section *Spartioides* Spach. Arbor. Kórnickie 14: 25-37.
112. Botanika. Prognozy Rozwoju Nauk Biologicznych w Polsce do roku 1985. Materiały Wydziału II PAN: 69-91. Warszawa.
113. *Colutea*. Add to and emend article. Supplement to the Dictionary of Gardening: 242. Oxford.

1970

114. Janowiec włosisty (*Genista pilosa* L.) w Polsce. Roczn. Sekc. Dendr. PTB 24: 5-25.
115. Atlas rozmieszczenia drzew i krzewów w Polsce. Zeszyt 9. PWN, Poznań (wspólnie z M. Gostyńską-Jakuszczyk).
116. *Malus florentina* – its history, systematic position and geographical distribution. Fragm. Flor. Geobot. 16, 1: 61-83.
117. Distribution of woody *Rosaceae* in W. Asia V. *Laurocerasus officinalis* Roem. Arbor. Kórnickie 15: 5-15.
118. Distribution of woody *Rosaceae* in W. Asia VI. *Pyracantha coccinea* Roem. Arbor. Kórnickie 15: 17-27.

1971

119. Atlas rozmieszczenia drzew i krzewów w Polsce. Zeszyt 10. PWN, Poznań (wspólnie z M. Gostyńską-Jakuszczyk i Cz. Kaczmarkiem).
120. Recenzja: Flora Iranica, pod redakcją K. H. Rechinger. Akademische Druck- u. Verlagsanstalt, Graz. 1963-1970. Zeszyt 1-74. Kosmos, Ser. A. 20, 3: 253-255.
121. *Fagaceae* (rodzaj *Fagus* L. i *Castanea* Mill.). W: K. H. Rechinger, Flora Iranica 77: 13 i 18-19. Graz.
122. *Staphyleaceae*. W: K. H. Rechinger, Flora Iranica 87: 1-2. Graz.

123. Distribution of woody *Rosaceae* in W. Asia VII. Genus *Amelanchier* Med. Arbor. Kórnickie 16: 5-26.
124. Distribution of woody *Rosaceae* in W. Asia VIII. *Crataegus microphylla* C. Koch. Arbor. Kórnickie 16: 27-33.
125. Verbreitungsareal und Veränderlichkeit von *Paliurus spina-christi* Miller in Westasien. Ann. Naturhist. Mus. Wien 75: 27-32.

1972

126. Materials for a Flora of Turkey XXVI: New taxa of woody *Rosaceae*. Notes from the Royal Botanic Garden Edinburgh 31, 2: 321-324.
127. Parki Wiejskie. Biuletyn Zarządu Głównego Ligi Ochrony Przyrody 5: 6-9 (wspólnie z W. Bugałą i H. Rutowicz).
128. Tribus *Spiraeae* (*Spiraea* L., *Aruncus* L.). W: P. H. Davis, Flora of Turkey 4: 4-6. Edinburgh.
129. Tribus *Pruneae* (*Padus* Mill., *Laurocerasus* Duhamel, *Prunus* L., *Cerasus* Mill., *Armeniaca* Duhamel, *Persica* Mill., *Amygdalus* L.). W: P. H. Davis, Flora of Turkey 4: 6-28. Edinburgh.
130. Tribus *Pomeae* (*Mespilus* L., *Cotoneaster* Medik., *Pyracantha* M. Roem., *Crataegus* L., *Eriobotrya* Lindl., *Cydonia* Mill., *Malus* Mill., *Malosorbus* Browicz, *Eriolobus* (DC.) M. Roem., *Pyrus* L., *Amelanchier* Medik.). W: P. H. Davis, Flora of Turkey 4: 128-147 i 156-172. Edinburgh.
131. Distribution of woody *Rosaceae* in W. Asia IX. *Amygdalus orientalis* Duh. and closely related species. Arbor. Kórnickie 17: 5-18.
132. Distribution of woody *Rosaceae* in W. Asia X. *Pyrus syriaca* Boiss. and *P. glabra* Boiss. Arbor. Kórnickie 17: 19-33.
133. Atlas rozmieszczenia drzew i krzewów w Polsce. Zeszyt 11. PWN, Poznań (wspólnie z Cz. Kaczmarkiem).
134. *Hippocastanaceae*. W: K. H. Rechinger, Flora Iranica 92: 1-2. Graz.
135. *Betulaceae*. W: K. H. Rechinger, Flora Iranica 96: 1-9. Graz.
136. *Corylaceae*. W: K. H. Rechinger, Flora Iranica 97: 16. Graz.

1973

137. Atlas rozmieszczenia drzew i krzewów w Polsce. Zeszyt 13. PWN, Poznań (wspólnie z J. Zielińskim).
138. Kasztan jadalny (*Castanea sativa* Mill.) w Polsce. Roczn. Sekc. Dendr. PTB 27: 5-21.
139. Distribution of woody *Rosaceae* in W. Asia XI. *Crataegus aronia* (L.) Bosc. ex DC. Arbor. Kórnickie 18: 5-21.
140. Distribution of woody *Rosaceae* in W. Asia XII. Miscellaneous notes. Arbor. Kórnickie 18: 23-33.

141. *Podophyllaceae*. W: K. H. Rechinger, Flora Iranica 101: 1-11. Graz.

142. *Araliaceae*. W: K. H. Rechinger, Flora Iranica 102: 1-5. Graz.

1974

143. The Genus *Amygdalus* L. in Turkey. Proceedings of the International Symposium on *Abies equi-trojani* and Turkish flora. University of Istanbul, Faculty of Forestry, Publ. No. 209: 239-255.

144. Atlas rozmieszczenia drzew i krzewów w Polsce. Zeszyt 15. PWN, Poznań (wspólnie z M. Gostyńską-Jakuszczyk).

145. Distribution of woody *Rosaceae* in W. Asia. XIII. *Amygdalus webbii* Spach and closely related species. Arbor. Kórnickie 19: 5-21.

146. Distribution of woody *Rosaceae* in W. Asia XIV. *Sorbus torminalis* (L.) Crantz. Arbor. Kórnickie 19: 23-30.

147. Nowe formy jałowca halnego z Piliska. Arbor. Kórnickie 19: 39-43 (wspólnie z J. Zielińskim).

148. Systematyka roślin pozakrajowych w Polsce. Wiad. Bot. 18, 4: 234-249.

149. Short Notes – *Caprifoliaceae*. Botanical Journal of the Linnean Society, London 68, 4: 278-279.

150. Additional notes on the genus *Pyrus* L. in Turkey. Revue Fac. Sc. Forestr. Univ. Istanbul. Ser. A. 26, 2: 54-63.

1975

151. *Vincetoxicum canescens* (Willd.) Decne and *V. tomentosum* Boiss. – systematic position and geographical distribution. Fragm. Flor. Geobot. 21, 3: 261-271.

152. Distribution of woody *Rosaceae* in W. Asia XV. *Cerasus prostrata* (Lab.) Ser. Arbor. Kórnickie 20: 23-35.

153. Distribution of species from the genus *Betula* L. in Turkey, Iran and Iraq. Arbor. Kórnickie 20: 37-40.

154. Barwnokwiatowe formy tarniny (*Prunus spinosa* L.) w Polsce. Arbor. Kórnickie 20: 139-140 (wspólnie z J. Zielińskim).

155. *Berberidaceae*. W: K. H. Rechinger, Flora Iranica 111: 1-16. Graz (wspólnie z J. Zielińskim).

1976

156. Atlas rozmieszczenia drzew i krzewów w Polsce. Zeszyt 17. PWN, Poznań (wspólnie z A. Boratyńskim).

157. Henryk Eder (1896-1974). Roczn. Sekc. Dendr. PTB 29: 167-170.

158. Notatki florystyczne. Fragm. Flor. Geobot. 22, 1-2: 31-34 (wspólnie z J. Zielińskim).

159. New variety of *Eriolobus trilobatus* (Poir.) Roem. from Turkey. Arbor. Kórnickie 21: 5-8.
160. *Lonicera* L. W: T. G. Tutin i in. (red.), Flora Europaea 4: 46-48. Cambridge.
161. *Juglandaceae*. W: K. H. Rechinger, Flora Iranica 121: 1-5. Graz.
162. Genus *Bongardia* C. A. Mey. and its range. Fragm. Flor. Geobot. 22, 4: 435-444.

1977

163. *Paliurus* Mill., *Ziziphus* Mill., *Berchemia* Neck ex DC., *Frangula* Mill. W: K. H. Rechinger, Flora Iranica 125: 1-11, 26-27. Graz.
164. *Rhamnus* L. W: K. H. Rechinger, Flora Iranica 125: 14-25. Graz (wspólnie z J. Zielińskim).
165. Atlas rozmieszczenia drzew i krzewów w Polsce. Zeszyt 24. PWN, Poznań (wspólnie z M. Gostyńską-Jakuszczyk, J. Hantzem i R. Kapuścińskim).
166. The new taxa within the *Ulmaceae* family for the flora of Bulgaria and their geographical distribution. Fragm. Flor. Geobot. 23, 2: 141-150 (wspólnie z J. Zielińskim).
167. Chorology of *Populus euphratica* Olivier. Arbor. Kórnickie 22: 5-27.
168. Polish herbarium collection of trees and shrubs from southwest Asia made in the years 1972-1975. Arbor. Kórnickie 22: 285-321 (wspólnie z J. Zielińskim).

1978

169. Chorology of trees and shrubs in South-West Asia. 90 ss. (+ 100 punktowych map). Instytut Dendrologii PAN, Kórnik. Wydanie kserograficzne w 110 egzemplarzach.
170. Distribution of woody *Rosaceae* in W. Asia XVI. *Cerasus mahaleb* (L.) Mill. Arbor. Kórnickie 23: 31-40.
171. Geographic distribution of some shrubs from the family *Leguminosae* in southwestern Asia. Arbor. Kórnickie 23: 5-30.
172. *Crataegus tanacetifolia* (Lam.) Pers. in Turkey. Fragm. Flor. Geobot. 24, 4: 523-538.
173. *Asclepiadaceae*. W: P. H. Davis, Flora of Turkey 6: 163-174. University Press, Edinburgh.

1979

174. Geograficzne rozmieszczenie brzoź. W: S. Białobok (red.), Brzozy – *Betula* L. Nasze Drzewa Leśne. 7: 65-81. PWN, Poznań.
175. Distribution of woody *Thymelaea* in the eastern Mediterranean region. Arbor. Kórnickie 24: 5-18.

1980

176. Distribution and variability of *Clematis cirrhosa* L. and *Myrtus communis* L. in the eastern Mediterranean. *Arbor. Kórnickie* 25: 23-36.
177. Range of *Dendrostellera lessertii* (Wikstr.) Van Tiegh. *Arbor. Kórnickie* 25: 37-40.

1981

178. *Tiliaceae*. W: K. H. Rechinger, *Flora Iranica* 148: 1-15. Graz.
179. Polish herbarium collection of trees and shrubs from the Hindu-Kush and adjacent regions made in the years 1976-1978. *Fragm. Flor. Geobot.* 27, 1-2: 133-158 (wspólnie z J. Zielińskim).
180. Atlas rozmieszczenia drzew i krzewów w Polsce. Zeszyt 31. PWN, Poznań (wspólnie z K. Boratyńską, A. Boratyńskim i J. Hantzem).

1982

181. *Eriolobus trilobatus* (Poiret) M. J. Roemer in Greece. *Ann. Musei Goulandris* 5: 23-31.
182. *Moraceae*. W: K. H. Rechinger, *Flora Iranica* 153: 1-15. Graz.
183. Distribution of species from the genus *Rhus* L. in the eastern Mediterranean region and in southwestern Asia. *Arbor. Kórnickie* 26: 3-14.
184. Chorology of trees and shrubs in South-West Asia and adjacent regions 1: 1-172. PWN, Poznań.
185. *Ficus* L. W: P. H. Davis, *Flora of Turkey* 7: 642-644. Edinburgh.
186. *Ulmaceae*. W: P. H. Davis, *Flora of Turkey* 7: 645-652. Edinburgh (wspólnie z J. Zielińskim).
187. *Betula* L. W: P. H. Davis, *Flora of Turkey* 7: 689-691. Edinburgh.
188. *Populus* L. W: P. H. Davis *Flora of Turkey* 7: 716-720. Edinburgh (wspólnie z F. Yaltirikiem).

1983

189. *Juniperus drupacea* Labill. in Greece. *Arbor. Kórnickie* 27: 3-15 (wspólnie z A. Boratyńskim).
190. *Bupleurum fruticosum* L. and *Lonicera implexa* Ait. in the Eastern Mediterranean. *Arbor. Kórnickie* 27: 17-26.
191. *Pyrus farsistanica* Browicz – a new species of pear from southern Iran. *Arbor. Kórnickie* 27: 27-30.
192. Chorology of trees and shrubs in South-West Asia and adjacent regions 2: 1-86. PWN, Poznań.

193. \times *Malosorbus florentina* (Zuccagni) Browicz (*Rosaceae*) in Greece. Ann. Musei Goulandris 6: 27-35.
194. *Euphorbia dendroides* L. in the eastern Mediterranean region. Zbornik povodom jubileja Akademika Pavla Fukareka. Radovi Knjiga 72: 95-99. Sarajevo.

1984

195. Report from the expedition to Rodhos Island, (Rhodes) Greece sponsored by the I.D.S. International Dendrology Society Year Book (1983): 61-62.
196. *Acer campestre* L. in the Amanus Mts., Turkey. Arbor. Kórnickie 28: 3-6 (wspólnie z H. Ernem).
197. Contribution to the woody flora of Greece. Arbor. Kórnickie 28: 7-68 (wspólnie z A. Boratyńskim i J. Zielińskim).
198. Chorology of trees and shrubs in South-West Asia and adjacent regions 3: 1-88. PWN, Poznań.
199. Chorology of trees and shrubs in South-West Asia and adjacent regions 4: 1-80. PWN, Poznań (wspólnie z J. Zielińskim).
200. *Amygdalus pabotii* Browicz – a new species of almond from western Iran. Fragm. Flor. Geobot. 26, 4: 621-623.
201. *Colutea* L. W: K. H. Rechinger, Flora Iranica 157: 68-77. Graz.
202. *Oreophysa* (Bunge ex Boiss.) Bornm. W: K. H. Rechinger, Flora Iranica 157: 78-79. Graz.

1985

203. Bibliografia polskich prac botanicznych z zakresu systematyki roślin i geobotaniki za lata 1945-1980, dotycząca obszarów pozakrajowych. Arbor. Kórnickie 29: 197-217.
204. Dendrologists on Rodhos (Rhodes). International Dendrology Society Year Book 1984: 55-59.
205. Drzewiasta roślinność Grecji. Biuletyn Organizacyjny Tow. Przyjaźni Polsko-Greckiej 2: 10-17. Zielona Góra.

1986

206. *Amygdalus* \times *rhodia* (*Rosaceae*) a new hybrid of almond from Rhodes. Ann. Musei Goulandris 7: 33-37.
207. The genus *Lithodora* Griseb. (*Boraginaceae*) in the eastern Mediterranean region. Ann. Musei Goulandris 7: 39-48.
208. *Sorbus* L. W: A. Strid, Mountain flora of Greece 1: 431-435. Cambridge.
209. *Amelanchier* Medicus. W: A. Strid, Mountain flora of Greece 1: 435-437. Cambridge.

210. *Cotoneaster* Medicus. W: A. Strid, Mountain flora of Greece 1: 438-440. Cambridge.
211. *Crataegus* L. W: A. Strid, Mountain flora of Greece 1: 440-442, Cambridge.
212. *Prunus* L. W: A. Strid, Mountain flora of Greece 1: 442-443. Cambridge.
213. Chorology of trees and shrubs in South-West Asia and adjacent regions. 5:1-88. PWN, Poznań.
214. *Sapotaceae*. W: K. H. Rechinger, Flora Iranica 159: 1-2. Graz.
215. Trees and shrubs of Rodhos – a monographic study. Arbor. Kórnickie 30: 127-199 (wspólnie z K. Boratyńską, A. Boratyńskim i J. Dolatowskim).

1987

216. *Pistacia lentiscus* cv. Chia (*Anacardiaceae*) on Chios island – Plant. Syst. and Evolut. 155: 189-195.
217. National parks and nature reserves in southern Poland, XIV Inter. Bot. Congress Berlin. Excursion Guides – Berlin (wspólnie z K. Zarzyckim).
218. Woody flora of Chios. Arbor. Kórnickie 32: 37-92 (wspólnie z A. Boratyńskim i J. Zielińskim).

1988

219. Chorology of trees and shrubs in South-West Asia and adjacent regions. 6: 1-86. PWN, Warszawa–Poznań.

1989

220. *Quercus aucheri* Jaub. et Spach and its range of occurrence. Arbor. Kórnickie 31: 3-11.
221. Chorology of the Euxinian and Hyrcanian element in the woody flora of Asia. Plant. Syst. and Evolut. 162: 305-314.
222. On the distribution of *Crataegus heldreichii* Boiss. Arbor. Kórnickie 31: 13-20 (wspólnie z J. Zielińskim).
223. *Coris monspeliensis* (*Primulaceae*) and *Laburnum alpinum* (*Fabaceae*), two species new for the flora of Greece. Willdenowia 19: 83-86 (wspólnie z J. Zielińskim).
224. An unpublished flora of Constantinople from the second half of the XIX Century. W: Kit Tan (red.). The Davis and Hedge Festschrift: 277-286. Edinburgh University Press.
225. On the occurrence of *Daphne gnidioides* Jaub. et Spach and *Daphne gnidium* L. in Greece. Bios (Thessaloniki): 31-39.

1990

226. Chorology of trees and shrubs in South-West Asia and adjacent regions 7: 1-86. PWN, Warszawa-Poznań (wspólnie z J. Zielińskim).
227. Chorology of trees and shrubs in Greece. Institute of Dendrology, Kórnik, 211 ss., wydanie kserograficzne w 120 egzemplarzach (wspólnie z A. Boratyńskim i J. Zielińskim).
228. *Asparagus* L. W: K. H. Rechinger, Flora Iranica, *Liliaceae* 2, 156: 169-176. Graz.

1991

229. Woody species of *Euphorbia* in Turkey. Karaca Arbor. Mag. 1, 1: 13-19.
230. Chorology of trees and shrubs in South-West Asia and adjacent regions, 8: 1-86. PWN, Warszawa-Poznań.
231. On the geographical distribution of *Rosa abyssynica* (*Rosaceae*). Fragm. Flor. Geobot. 36, 1: 51-55 (wspólnie z J. Zielińskim).
232. Woody flora of Euboea (Evia). Arbor. Kórnickie 33: 13-74 (wspólnie z A. Boratyńskim i J. Zielińskim).
233. On the geographic distribution of the genus *Thymbra* L. (*Labiatae*). Arbor. Kórnickie 33: 75-81.
234. Conspect and chorology of the genera *Amygdalus* L. and *Louiseania* Carriere. Arbor. Kórnickie 34: 31-54.
235. *Crataegus* × *rusciniensis* var. *aronioides* (*Rosaceae*), a new nothospecies and nothovariety for the flora of Greece. Willdenowia 21: 113-117.

1992

236. Woody flora of Zakynthos Island (Greece). Arbor. Kórnickie 35: 47-76 (wspólnie z A. Boratyńskim, A. Tomlik i J. Zielińskim).
237. Chorology of *Aristolochia sempervirens* L. (*Aristolochiaceae*). Arbor. Kórnickie 35: 77-81.
238. Trees and shrubs of Lemnos Is. (Greece). Arbor. Kórnickie 36: 5-25.
239. A new species of *Amygdalus* from South Anatolia. Karaca Arbor. Mag. 1, 4: 125-126.
240. Chorology of trees and shrubs in South-West Asia and adjacent regions. 9: 1-85. Sorus, Poznań.
241. Chorology of trees and shrubs in Greece, 2nd edition. 286 ss. Sorus, Poznań (wspólnie z A. Boratyńskim i J. Zielińskim).

1993

242. East-West Euroasiatic disjunction of woody genera. Arbor. Kórnickie 37: 5-19.

243. *Eriolobus trilobatus* (Poiret) Roemer in Turkey. Karaca Arbor. Mag. 2, 2: 79-86 (wspólnie z H. Karacą).
244. *Nicotiana glauca* and *Solanum elaeagnifolium* (*Solanaceae*) – two xenophytes from South America and the history of their spreading in the eastern Mediterranean. Fragm. Flor. Geobot. Suppl. 2, 1: 299-305.
245. Drzewa i krzewy ozdobne i użytkowe. Hasła w książce: Słownik Botaniczny, pod redakcją A. i J. Szweykowskich. Wiedza Powszechna. Warszawa.
246. Stefan Białobok (1909-1992). Nauka Polska 41, 5: 161-164.
247. Contribution to the woody flora of Kefallinia (Ionian Islands, Greece). Arbor. Kórnickie 38: 7-15 (wspólnie z A. Boratyńskim).
248. Conspect and chorology of the genus *Pyrus* L. Arbor. Kórnickie 38: 17-33.
249. Prace systematyczne, florystyczne i chorologiczne prowadzone w południowo-zachodniej Azji i we wschodnim Śródziemnomorzu przez Zakład Systematyki i Geografii Instytutu Dendrologii PAN w Kórniku. W: J. B. Faliński i Z. Mirek, Polskie badania geobotaniczne poza granicami kraju. Wiad. Bot. 37, 3-4: 135-140 (razem z A. Boratyńskim i J. Zielińskim).
250. Güneybati Asyanin Odunsu Florasindaki Hyrcanian and Euxinian Elemanların Karsilastirilmesi (tłumaczenie z języka angielskiego publikacji wydanej w 1988 r. przez A. Efe). Orman Fakültesi Dergisi Seri B, Cilt 38, Sayı 3: 116-125.

1994

251. Woody flora of Chios. 62 ss. Drugie wydanie w formie oddzielnej książki w Grecji – Kallimasia, Chios (wspólnie z A. Boratyńskim i J. Zielińskim).
252. Chorology of trees and shrubs in South-West Asia and adjacent regions. 10: 1-100. Bogucki Wydawn. Nauk. Poznań.
253. *Malosorbus florentina* (Zuccagni) Browicz in Turkey. Karaca Arbor. Mag. 2, 4: 159-164.

1995

254. Trees and shrubs of Ithaki (Ionian Islands, Greece). Arbor. Kórnickie 39: 9-30 (wspólnie z A. Boratyńskim).
255. Trees and shrubs of Kos Island (Dodecanese, Greece). Arbor. Kórnickie 39: 31-55.
256. Piętnaście lat badań florystyczno-dendrologicznych w Grecji. Arbor. Kórnickie 40: 37-53.

1996

257. Chorology of trees and shrubs in South-West Asia and adjacent regions. Supplement: 1-48. Bogucki Wydawn. Nauk. Poznań.

258. The genus *Amygdalus* L. (*Rosaceae*): Species relationships, distribution and evolution under domestication. *Genetics Resources and Crop Evolution* 43: 229-247 (wspólnie z M. Zoharym).
259. *Juniperus macrocarpa* Sibth. et Sm. in the area of the Flora of Turkey and East Aegean Islands. *Karaca Arbor. Mag.* 3, 3: 117-121.
260. Trees and shrubs of Ikaria Island (Greece). *Arbor. Kórnickie* 41: 15-45 (wspólnie z J. Zielińskim).
261. Trees and shrubs of the Ionian Island (Greece). A preliminary list. *Arbor. Kórnickie* 41: 47-54 (wspólnie z A. Boratyńskim).

1997

Chorology of trees and shrubs in South-West Asia and adjacent regions. Phytogeographical analysis: 1-18. *Bogucki Wydawn. Nauk. Poznań*.