



S. 1707.

*Diptères Dolichopodides de la région Indo-australienne.*  
*Espèces et localités nouvelles.* Par l'Abbé O. PARENT  
(Ambleuse, Pas de Calais).

I. *APHROSYLINÆ.*

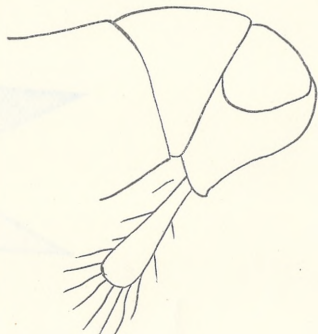
Genre *CYMATOPUS* Kertész.

*Cymatopus simplex*, sp. n. (Figs. 1 et 2.)

*Mâle.*—Front à poudré gris blanc; une paire de robustes chètes orbitaires à mi-chemin entre vertex et antennes. Face grise. Cils post-oculaires inférieurs pâles. Antennes noires, courtes, l'article 3 ovalaire, pas plus long que large; soie apicale. Mésonotum terne, noir au fond, à poudré brun; 4 d.c.; pas d'acrosticales, 2 scutellaires, 1 prothoracique noir. Abdomen noir; lamelles hypopygiales externes (fig. 1) jaunâtres, en ruban étroit, arrondi à l'apex, à soies pâles, courtes. Hanches noires, i. à pilosité blanche; sur le bord externe une série verticale de petites épines noires; iii. avec un chète externe noir. Trochanters et pattes bruns à légère teinte rougeâtre. Fémur i., face ventrale, à l'extrême base, avec 2-3 chètes épines contigus, presque aussi longs que le travers. Pattes sans particularités de structure ni de vestiture, la pilosité grossière et rigide. Ailes

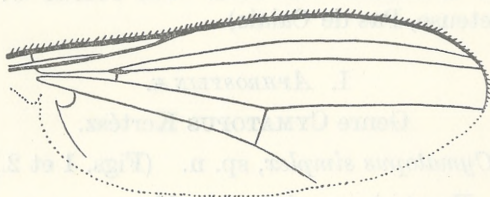
(fig. 2) grises, à nervures noires, 3 et 4 nettement convergentes. Balanciers jaunes. Cuillerons à cils pâles. Long. 2 mm.

Fig. 1.



*Cymatopus simplex*, sp. n., ♂, hypopyge.

Fig. 2.



*Cymatopus simplex*, sp. n., ♂, aile.

*Femelle* un peu plus corpulente, semblable au mâle.

Burpengary (S. Queensland) (*Dr. T. L. Bancroft*).  
Type au British Museum.

## II. *CAMPASICNEMINÆ*.

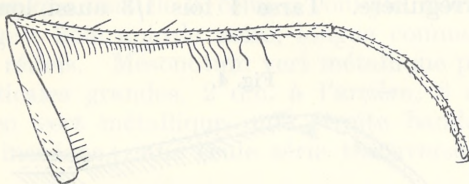
### Genre *PyCSYMNUS* Frey.

*PyCSymnus maculatus* Par. (Fig. 3.)

Chez le mâle le fémur ii. (fig. 3) présente, sur les 2/5 basilaires, une série d'une dizaine de soies rigides, dont

les médianes plus développées sont aussi longues que le travers.

Fig. 3.



*Pycsymnus maculatus* Par., ♂, tarse ii.

### III. CHRYSOSOMATINÆ.

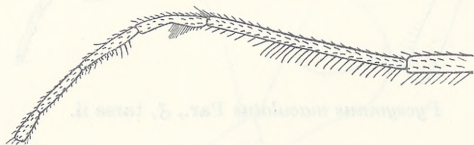
#### Genre CHRYSOSOMA Guérin.

##### 1. *Chrysosoma amplipenne*, sp. n. (Figs. 4 et 5.)

*Mâle*.—Front vert métallique, très brillant : pas de soie orbitaire. Face renflée, à poudré blanc, l'épistome vert, le clypeus jaunâtre, la largeur moyenne égale aux  $2/3$  d'un travers d'œil. Palpes, trompe et favoris jaunes. Antennes jaune clair ; soies de l'article 2 très courtes, 3 en forme de lancette au moins 3 fois aussi long que large, noir à l'extrême apex. Soie apicale, noire, simple, longue comme l'abdomen. Mésonotum vert métallique très brillant, étroitement jaune à l'avant et sur les côtés. Flancs jaunes avec quelques taches grises. Ecusson vert métallique avec 2 chètes. Métaphragme vert métallique. Abdomen jaune clair, les segments 1-4 avec, au bord postérieur, une tache triangulaire vert brillant, en pointe vers l'avant ; les autres segments manquent ; pilosité courte, une seule série transversale de chètes. Hanches et pattes jaune clair. Hanches à vestiture claire ; i., face antérieure, ligne externe, avec une série de 8 épines jaunes ; iii. avec plusieurs soies. Patte i. : fémur, face ventrale, une série dense et régulière de poils rigides, pâles, longs comme le travers. Tibia inerme ; face postérieure, sur la moitié apicale, une ciliation pâle, semblable à celle du fémur, mais plus courte. Tarse (fig. 4) 1 fois  $1/2$  aussi long que le tibia, ornementé ; protarse sensiblement égal au reste, cilié à la face postérieure ; 2 échancré ventralement après le milieu. Patte ii. : fémur,

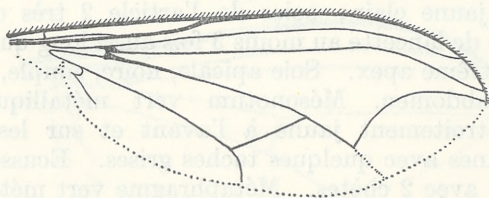
face ventrale, à cils rigides, pâles, de longueur décroissante vers l'apex, les basilaires longs comme le travers. Tibia face antérieure, une série de 8-9 chètes fins formant une ciliation irrégulière. Tarse 1 fois  $\frac{1}{3}$  aussi long que le

Fig. 4.

*Chrysosoma amplipenne*, sp. n., ♂, tarse i.

tibia. Patte ii. : fémur, face ventrale, avec quelques cils blancs. Tibia manque. Ailes (fig. 5) remarquablement larges, à nervures brun jaune, la 4<sup>e</sup> longitudinale épaissie à la racine. Balanciers jaunes à capitule brun.

Fig. 5.

*Chrysosoma amplipenne*, sp. n., ♂, aile.

Cuillerons jaunes avec une tache noire et des cils clairs. Long. 5.5 mm.

*Femelle* inconnue.

Thekkaid, Periyar Dam, Travancore. Type au British Museum.

2. *Chrysosoma cupido* Walk. Chine : Canton.

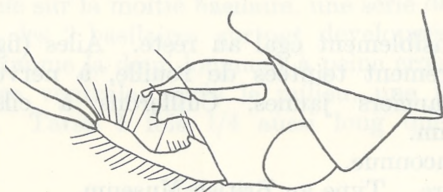
3. *Chrysosoma dilectum* Par. N. Guinea.

4. *Chrysosoma hilare*, sp. n. (Figs. 6-8.)

*Mâle*.—Front vert métallique brillant ; une soie orbitaire minuscule, jaune. Face verte, à léger satiné

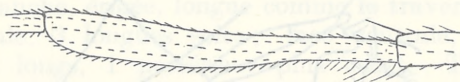
jaune, renflée, sa largeur moyenne égale aux  $\frac{2}{3}$  d'un travers d'œil. Palpes et trompe jaunes. Favoris pâles. Antennes jaune rouge, article 2 à chète dorsal au moins aussi long que l'article 3, celui-ci conique, guère plus long que large. Soie apicale noire, longue comme thorax et écusson réunis. Mésonotum vert métallique peu brillant, 3 acrosticales grandes, 2 d.c. à l'arrière, 2 scutellaires. Abdomen vert métallique, une étroite bande noir mat sur les incisions ; une seule série transverse de chètes.

Fig. 6.

*Chrysosoma hilare*, sp. n., ♂, hypopyge.

Hypopyge (fig. 6) et ses appendices noirs, les externes à ciliation noire. Hanches i. jaune clair, à vestiture claire, une rangée de 4 soies jaunes sur la moitié apicale ; ii. et iii. noires, iii. avec 2 soies jaunes. Pattes jaunes, les derniers articles des tarsi à peine brunis. Fémurs pratiquement nus à la face ventrale. Patte i. : tibia, face dorsale, 2 chètes dont le 2<sup>e</sup> vers le milieu ; face

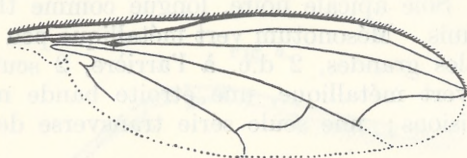
Fig. 7.

*Chrysosoma hilare*, sp. n., ♂, protarse i.

ventrale, ligne postérieure, 4 longues soies fines la dernière préapicale arquée. Tarse un peu plus long que le tibia ; protarse (fig. 7) plus long que le reste, aplati à la face ventrale, et élargi sur les  $\frac{3}{4}$  apicaux ; une ciliation noire au bord postérieur de la partie étroite, une peluche pâle à la semelle de la partie élargie. Patte ii. : tibia, face dorsale, 3 chètes antérieurs, 2 postérieurs, un ventral.

Tarse un peu plus long que le tibia, protarse plus long que le reste. Patte iii. : tarse un peu plus court que le tibia ;

Fig. 8.

*Chrysosoma hilare*, sp. n., ♂, aile.

protarse sensiblement égal au reste. Ailes (fig. 8) sans tache, légèrement teintées de rouille, à nervures brun jaune. Balanciers jaunes. Cuillerons à cils jaunes. Long. 7.5 mm.

Femelle inconnue.

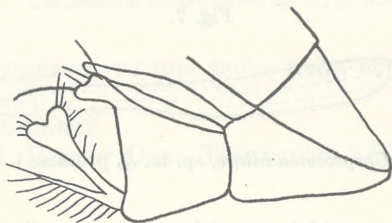
Travancore. Type au British Museum.

5. *Chrysosoma humile* Beck. S. Formosa, Takao (*H. Sauter*).

6. *Chrysosoma impudens*, sp. n. (Figs. 9 et 10.)

*Mâle*.—Front vert métallique, à léger givré jaune ; au coin postérieur, une touffe de soies folles jaunes. Face vert bronzé, à léger satiné gris, à côtés convergents, de

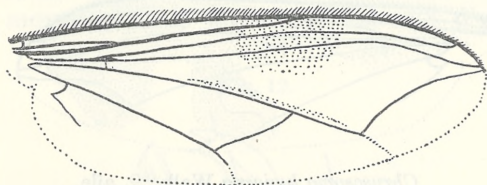
Fig. 9.

*Chrysosoma impudens*, ♂, sp. n., hypopyge.

largeur moyenne égale aux  $\frac{2}{3}$  d'un travers d'œil. Trompe noire. Favoris pâles. Antennes noir brunâtre ; soies de l'article 2 deux fois aussi longues que 3, celui-ci 1 fois  $\frac{1}{2}$  aussi long que large ; soie simple, un peu plus longue

que tête et thorax réunis. Mésonotum vert métallique, avec 3 fascies longitudinales pourpre cuivreux, 4 acrosticales robustes, 2 d.c. précédées de soies minuscules ; 2 scutellaires. Abdomen vert métallique, à poudré blanc de neige remarquable même sur le disque ; une large bande noir mat sur les incisions, une seule série transverse de soies ; pilosité noire, longue. Hypopyge (fig. 9) noir à pilosité longue ; appendices noirs. Hanches noires à vestiture blanche, i. avec soies apicales jaunes. Trochanters noirs. Pattes noires, le fémur i. rouge à l'apex ; son tibia rouge sur la moitié basilaire. Patte i. : fémur, face ventrale sur la moitié basilaire, une série de 4 longues soies pâles, les 2 basilaires surtout développées, longues au moins comme la demi-longueur à peine croissante vers l'apex ; face ventrale, après le milieu, une très longue soie noire. Tarse 1 fois  $1/4$  aussi long que le tibia ;

Fig. 10.

*Chrysosoma impudens*, sp. n., ♂, aile.

protarse plus long que le reste, orné de 2 longs chètes au bord dorsal. Patte ii. : fémur, face ventrale, une pilosité blanche, érigée, longue comme le travers. Tibia, face dorsale, 3 longues soies ; face ventrale, 2 chètes antérieurs longs, 1 postérieur plus court. Tarse plus long que le tibia ; protarse au moins 1 fois  $1/2$  aussi long que le reste. Patte iii. : fémur, face ventrale, une pilosité blanche, fine, rigide, au moins aussi longue que le travers. Tibia face dorsale, un chète antérieur robuste, au cinquième basilaire. Tarse : les 3 derniers articles manquent. Ailes (fig. 10) à fond blanc laiteux, une tache brune rectangulaire, mal délimitée, contre le bord antérieur, au niveau de l'embouchure de la 1<sup>re</sup> longitudinale, intéressant les 3 premières longitudinales. Costa ciliée. Première longitudinale extraordinairement longue, ayant

son embouchure au delà de la transverse postérieure. Transverse apicale naissant à angle droit, formant arcature régulière. Transverse postérieure S-forme. Balanciers jaune brun. Cuillerons à cils jaunes. Long. 6-6.5 mm.

*Femelle* inconnue.

W. Sumatra, 6-12. xii. 08, Padang, Schoede S.G. Type au Muséum de Berlin.

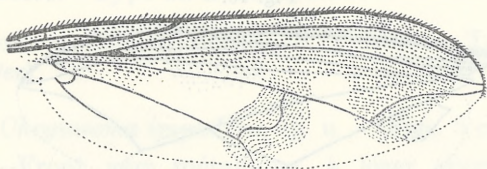
7. *Chrysosoma leucopogon* Wied. Formose.

8. *Chrysosoma Leveri* Par. Russell Is (*R. A. Lever.*)

9. *Chrysosoma lucigena* Walk. (Fig. 11.)

*Femelle*.—Front violet assez brillant. Face à satiné blanc, large comme les  $\frac{2}{3}$  d'un travers d'œil. Antennes jaune rouille, l'article 2 à soies presque aussi longues que

Fig. 11.



*Chrysosoma lucigena* Walk., ♀, aile.

3, celui-ci 1 fois  $\frac{1}{2}$  aussi long que large. Soie au moins aussi longue que l'abdomen. Mésonotum violacé encadré de vert. Abdomen violet brillant à bandes transversales noir mat. Hanches i. jaunes; face externe, moitié basilaire, avec une série de 3 longues soies noires; les soies apicales noires; ii. et iii. noires. Trochanter i. jaune, ii. et iii. noir franc. Fémurs jaunes, noir brun sur la moitié apicale; tibias jaune rouge, noircis à l'apex; iii. plus largement; tarses jaune brun, i. presque entièrement, ii. à partir de l'apex du protarse, iii. entièrement brun noir. Fémur i., face antérieure tout au long, une série de 6-7 longues soies noires; face ventrale, sur les  $\frac{2}{3}$  basilaires, une série de 5 soies noires très longues. Tibia, face dorsale, une série de 4 soies noires, la première moins développée, les autres longues comme les  $\frac{2}{3}$  de la longueur du tibia. Protarse presque 2 fois aussi long que



le reste ; face dorsale, avec, à la base, 2 chètes remarquables. Patte iii. : tibia nettement plus long que le tarse, protarse un peu plus long que le reste. Ailes (fig. 11) blanc laiteux au fond, une bande brune sur la moitié antérieure ; deux bandes transversales. Transverse postérieure fortement S-forme. Balanciers jaunes. Cuillerons à cils jaune brun. Long. 6 mm.

N. Guinea.

C'est la première fois que je vois la femelle de cette espèce, jusqu'ici non décrite.

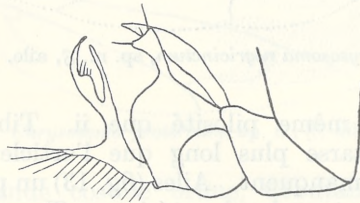
10. *Chrysosoma maculipenne* Guérin. Nouvelle Guinée allemande.

11. *Chrysosoma melanochirum* Bezzi. Iles Fidji.

12. *Chrysosoma nigricinctum*, sp. n. (Figs. 12 et 13.)

*Mâle*.—Front vert métallique brillant, malgré un léger givré blanc ; au coin postérieur, un buisson de soies folles noires. Face verte au fond, à satiné blanc, de largeur moyenne égale au moins aux 2/3 d'un travers

Fig. 12.

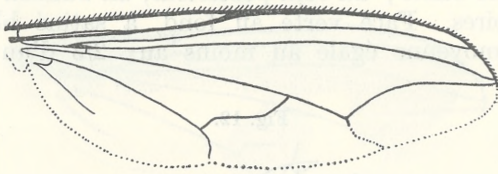


*Chrysosoma nigricinctum*, sp. n., ♂, hypopyge.

d'œil. Palpes et trompe noirs. Favoris blancs. Antennes noires ; article 2 à chète dorsal un peu plus long que l'article 3 ; celui-ci conique, un peu plus long que large ; soie apicale, simple, un peu plus longue que tête, thorax et écusson réunis. Mésonotum vert plutôt mat, 4 acrosticales longues, 2 d.c. postérieures, 2 scutellaires. Abdomen vert, une bande transversale noir mat sur les incisions, une seule série transverse de chètes, pilosité longue. Hypopyge (fig. 12) et ses appendices noirs, les externes à ciliation blanche. Hanches noires, à vestiture blanche. Trochanters et pattes noirs, le tibia ii. rougeâtre

sur sa moitié apicale, son protarse entièrement et franchement jaune. Patte i. : fémur, face ventrale, 5 longues soies pâles. Tibia, face dorsale, 5 soies chétiformes de longueur croissante vers l'apex ; face ventrale, 2 soies chétiformes après le milieu. Tarse 1 fois 1/2 aussi long que le tibia, protarse un peu plus court que le tibia, très légèrement épaissi sur le tiers basilaire, aplati ventralement et muni d'une peluche ; un chète robuste, face dorsale, avant le milieu. Patte ii. : fémur, face ventrale, une villosité blanche, fine, un peu plus longue que le travers. Tibia face dorsale, 4 chètes antérieurs, un chète ventral au cinquième basilaire. Tarse 1 fois 1/2 aussi long que le tibia, protarse plus long que le reste, cilié à la face antérieure ainsi que les autres articles ; 4 et 5, face dorsale, à crinière blanche. Patte iii., fémur face

Fig. 13.

*Chrysosoma nigricinctum*, sp. n., ♂, aile.

ventrale avec même pilosité que ii. Tibia avec une callosité. Protarse plus long que l'article suivant, les autres articles manquent. Ailes (fig. 13) un peu enfumées, plus intensément au bord antérieur. Transverse apicale dessinant une arcature régulière. Transverse postérieure fortement S-forme. Balanciers noirs. Cuillerons à cils blancs. Long. 7 mm.

*Femelle* inconnue.

Solomon Is., Guadalcanal, Lunga : 26. iii. 35 (*R. A. Lever*). Type au British Museum.

Très voisin de *leucopogon* Wied, s'en distingue comme suit :

Trois soies acrosticales, 4 d.c. Abdomen sans bandes transversales noir mat. Appendices hypopygiaux externes une fois fourchus. Tibias jaune rouge. Patte i. : tibia, face dorsale, 3, face ventrale 1 soie chétiforme ; protarse avec 2 chètes dorsaux. [Wied. Tarse ii., article 4 blanc, à crinière blanche. . . . . *leucopogon*

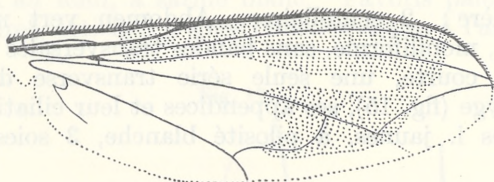
Quatre soies acrosticales, 2 d.c. à l'arrière. Abdomen à bandes transversales noir mat. Appendices hypopygiaux externes 2 fois fourchus. Tibias brun noir. Patte i.: tibia, face dorsale 5, face ventrale 2 soies chétiformes; protarse avec un seul chète dorsal. Tarse ii.: article 4 noir, les articles 4 et 5 à crinière blanche.....

[sp. n.  
*nigricinctum*,

13. *Chrysosoma Pagdeni* Par. Solomon Is. (R. A. Lever).  
 14. *Chrysosoma prolongatum* Par. Toyenmongai, bei Tainan, Formosa.  
 15. *Chrysosoma protervum*, sp. n. (Fig. 14.)

Si voisin de *C. vanum* (vide infra) qu'une description complète me paraît inutile. Je signalerai seulement les différences. Brides de la capsule hypopygiale sans longues soies fines à l'apex. Tibia iii. jaune. Protarse ii. brun, iii. noir. Protarse i. sensiblement égal au reste. Tibia ii., face dorsale, 3 chètes postérieurs. Aile (fig. 14)

Fig. 14.



*Chrysosoma protervum*, sp. n., ♂, aile.

avec une bande costale brune, débutant avant l'embouchure de la 1<sup>re</sup> longitudinale, la tache quadrangulaire qui suit mal délimitée. Balanciers à capitule jaune clair. Cils des cuillerons clairs.

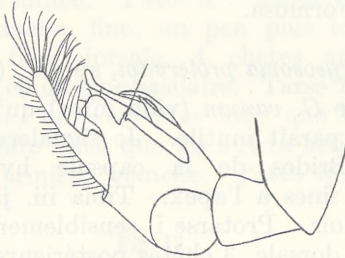
Pirmed, 3400 ft., Travancore. Type au British Museum.

16. *Chrysosoma pulcherrimum* Beck. Tekkadi, Periyar Dam, Travancore.  
 17. *Chrysosoma Salomonis* Par. Solomon Is., Tulagi (R. A. Lever).  
 18. *Chrysosoma trisignatum*, sp. n. (Figs. 15 et 16.)

*Mâle*.—Front à fond vert métallique, transparaisant sous une pruine blanche; une soie orbitaire folle, noire.

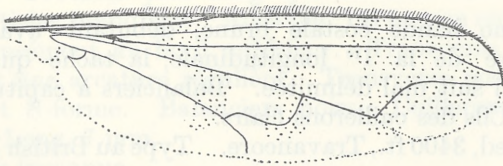
Face renflée, à épais satiné blanc, de largeur moyenne égale aux  $\frac{3}{4}$  d'un travers d'œil. Palpes et trompe bruns. Favoris clairs. Antennes noires, article 2 à chètes très courts, 3 conique un peu plus long que large. Soie apicale simple, longue comme l'abdomen. Mésonotum vert métallique brillant, 3 acrosticales longues ; 2 d.c.

Fig. 15.

*Chrysosoma trisignatum*, ♂, sp. n., hypopyge.

à l'arrière ; 2 scutellaires. Abdomen vert métallique brillant, moniliforme, sans bandes transversales noir mat, pilosité courte, une seule série transverse de chètes. Hypopyge (fig. 15), ses appendices et leur ciliation, noirs. Hanches i. jaunes, à pilosité blanche, 3 soies apicales

Fig. 16.

*Chrysosoma trisignatum*, sp. n., ♂, aile.

noires ; ii. et iii. noires, iii. à soies folles. Trochanters et pattes jaune clair ; fémur iii. noir sur le quart apical, tibias ii. et iii. confusément noirs à l'apex, iii. avec une fascie noire, face antérieure, sur le 2<sup>e</sup> quart. Tarses noirs à partir de l'apex du protarse. Tous les fémurs, face ventrale, à soies fines, pâles, rigides, un peu plus longues que le travers. Patte i. : tibia, face

dorsale, ligne postérieure, une courte ciliation arquée, qui se prolonge sur le tarse entier et, sur la même ligne, 6 soies fines plus longues que le travers, dont 4 dans la moitié basilaire. Tarse 1 fois  $\frac{2}{3}$  aussi long que le tibia ; protarse presque égal au tibia. Patte ii. : tibia et tarse à pilosité courte, érigée, en écouvillon ; tarse un peu plus long que le tibia, protarse plus long que le reste. Patte iii. : tarse sensiblement égal au tibia, protarse égal au reste. Aile (fig. 16) à fond blanc, 3 bandes brunes transversales, non confluentes à l'avant. Costa ciliée. Balanciers jaunes. Cuillerons noirs à cils noirs. Long. 5.5 mm.

*Femelle* semblable au mâle, cependant le fémur iii. entièrement jaune ; tibia ii. et son tarse à pilosité couchée ; une soie orbitaire robuste ; face non renflée, plus étroite.

Pirmed, 3400 ft. Travancore. Type au British Museum.

19. *Chrysosoma ungulatum*, sp. n. (Figs. 17-19.)

*Mâle*.—Front vert brillant, une soie orbitaire minuscule. Face vert au fond, à satiné blanc. Favoris pâles. Antennes noires, article 2 à soies dorsales égales à l'article 3,

Fig. 17.

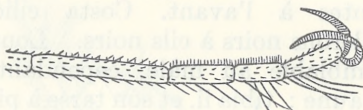


*Chrysosoma ungulatum*, sp. n., ♂, hypopyge.

celui-ci un peu plus large que long, triangulaire ; soie longue comme le mésonotum seul. Mésonotum vert brillant, 5 d.c. dont seules la première et les deux dernières bien développées, 3 acrosticales grandes, 2 scutellaires. Abdomen brillant, vert, varié de rouge cuivreux, une

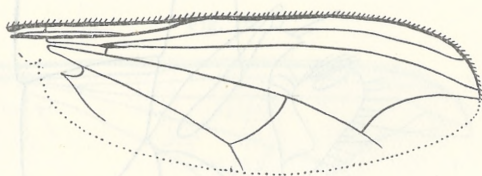
étroite bande noir mat sur les incisions ; occupant le 1<sup>er</sup> segment et la base du (fig. 17) segment 2, une bande transversale de givré blanc de neige, une seule série transverse de chètes. Hypopyge et ses appendices noirs. Hanche i. jaune à vestiture exclusivement blanche ; ii. et iii. noires ; iii. avec 2 soies externes blanches. Trochanters jaunes. Pattes jaunes, l'extrême apex du

Fig. 18.

*Chrysosoma unguatum*, sp. n., ♂, tarse i.

fémur iii. et de tous les tibias brun ; les tarses entièrement noirs. Fémurs sans pilosité remarquable. Tibias pratiquement inermes, cependant ii. avec un chète dorsal bien développé près de la racine. Tarse i. (fig. 18) : articles. 4 et 5 avec crinière dorsale ; griffes hypertrophiées. Tarse ii. : protarse 1 fois 1/3 aussi long que le reste. Tarse iii. plus court que le tibia, protarse de peu mais nettement plus long que le reste. Ailes (fig. 19) grisâtres

Fig. 19.

*Chrysosoma unguatum*, sp. n., ♂, aile.

à nervures noires. Balanciers jaunes. Cuillerons à cils . . . ? Long. 4.5 mm.

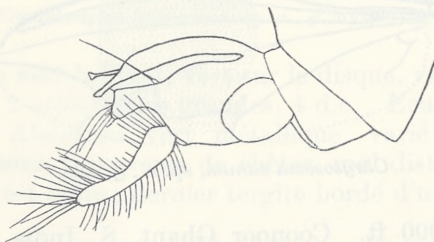
*Femelle* semblable au mâle, 4 d.c., pas de bande blanche à la base de l'abdomen ; hanche i. à vestiture exclusivement blanche ; apex du fémur iii. et des tibias brun, les tarses noirs seulement à partir de l'apex du protarse. Cils des cuillerons noirs.

I. Principe, W. Africa. Type au British Museum.

19. *Chrysosoma vanum*, sp. n. (Figs. 20 et 21.)

*Mâle*.—Front vert métallique brillant ; une soie orbitaire folle, minuscule, noire. Face bombée, couverte d'un épais satiné blanc, de largeur moyenne égale aux  $\frac{2}{3}$  d'un travers d'œil. Trompe et palpes jaunes, ces derniers avec deux soies noires. Favoris blancs. Antennes jaune clair ; chètes de l'article 2 un peu plus longs que 3, celui-ci conique, un peu plus long que large ; soie apicale, longue comme thorax et écusson réunis. Mésonotum vert métallique peu brillant, 3 acrosticales longues, 2 d.c. à l'arrière, 2 scutellaires. Abdomen vert doré ; une large bande noir mat à la base des segments ; pilosité courte ; une seule série transverse de chètes. Hypopyge (fig. 20) ses appendices et leur ciliation noirs ;

Fig. 20.

*Chrysosoma vanum*, ♂, sp. n., hypopyge.

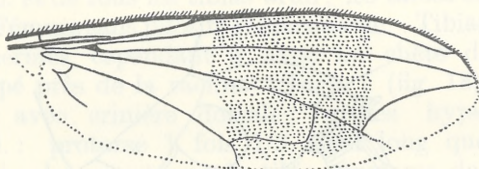
brides de la capsule, à l'apex, avec de longues soies noires, fines. Hanche i. jaune, à vestiture jaune, face antérieure, bord externe, moitié apicale, 4 longues soies robustes ; ii. et iii. noires, iii. une robuste soie jaune. Trochanters et pattes jaune clair ; tarse ii. noir à partir de l'apex du protarse ; iii. à partir du milieu du protarse. Tibia iii. jaune blanc. Fémurs pratiquement glabres à la face ventrale. Patte i. : tibia, face dorsale, 2 chètes postérieurs, 1 antérieur ; face ventrale, ligne postérieure, occupant le tiers médian, 3 soies fines, longues 1 fois  $\frac{1}{2}$  comme le travers ; peu avant l'apex, 2 autres soies de même longueur. Tarse un peu plus long que le tibia, protarse plus long que le reste, cilié au bord postérieur, sur le cinquième basilaire ; sur les  $\frac{3}{5}$  apicaux aplati ventralement et élargi au bord postérieur, avec peluche à la

semelle. Patte ii. : tibia, face dorsale, 4 chètes antérieurs, 1 postérieur près de la base, 2 ventraux ; tarse un peu plus long que le tibia ; protarse plus long que le reste. Patte iii. : tarse plus court que le tibia, protarse presque égal au reste. Ailes (fig. 21) à fond blanc ; une large bande transversale noire, rectangulaire, allant d'un bord à l'autre et de l'embouchure de la 1<sup>re</sup> longitudinale à la furca. Balanciers à capitule jaune brun. Cuillerons à cils noirs. Long. 8 mm.

*Femelle* semblable au mâle ; cependant une soie orbitaire robuste ; tibia iii. jaune, tache de l'aile presque obsolète. 5 d.c.

Top Slip Camp, Nelliampathi Hills, S. India. Thek-kadi, Periyar Dam, Travancore. Tenmalai Travancore.

Fig. 21.



*Chrysosoma vanum*, sp. n., ♂, aile.

Burliyar 3000 ft. Coonoor Ghant, S. India. Type au British Museum.

*Remarque.* Cette espèce ressemble beaucoup à *stragulum* Beck. mais s'en sépare tout au moins par l'élargissement du protarse i. que Becker ne mentionne pas et qui n'aurait pu lui échapper.

20. *Chrysosoma vittatum* Wied. W. Sumatra, Bandar Buat, bei Padang. Bolampatti Vall. Coimbatore Distr., S. India.

#### Genre CONDYLOSTYLUS Bigot.

1. *Condylostylus fenestratus* Wulp. Toyenmongai bei Tainan, Formose. Coonoor, 6000 ft., S. India.

2. *Condylostylus latipennis*, sp. n. (Figs. 22-24.)

*Mâle.*—Front violacé brillant malgré un léger givré gris jaune ; une soie orbitaire robuste, accompagnée



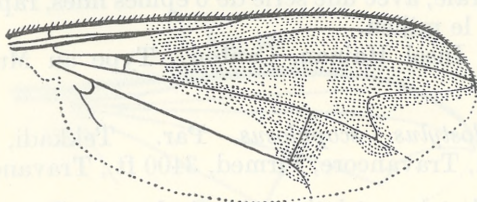
de soies folles pâles, formant série et arquées au bout. Face verte au fond, à épais satiné blanc, à côtés divergents, de largeur moyenne égale aux  $\frac{2}{5}$  d'un travers d'oeil. Trompe jaune brun. Favoris pâles. Antennes noir brun, l'article 2 à soies courtes, 3 pas plus long que large; soie subapicale simple, longue comme le thorax.

Fig. 22.

*Condylostylus latipennis*, sp. n., ♂, hypopyge.

Mésonotum vert brillant, vert sur le disque, violacé sur le pourtour; 2 acrosticales grandes, 4 d.c. Écusson violet, 4 chètes. Abdomen vert métallique, varié de violet, une seule série transverse de chètes, mal distincts de la pilosité qui est noire; dernier tergite bordé d'un peigne de

Fig. 23.

*Condylostylus latipennis*, sp. n., ♂, aile.

chètes rigides et épais. Hypopyge (fig. 22) et ses appendices noirs. Hanches noires, à pilosité pâle, i. à soies apicales noires iii. une soie externe noire. Trochanter i. jaune, ii. et iii. brun noir. Fémurs noirs, i. et ii. jaunes sur le tiers apical, iii. plus étroitement. Tibias jaune clair, iii. noir à l'extrême apex. Tarses i. et ii. jaunes, noirs à partir de l'apex du protarse, iii. entièrement noir

franc. Tous les fémurs, face ventrale, à pilosité blanche, délicate et rigide, longue comme le travers. Tibias sans chètes remarquables. Tarse i. un peu plus long que le tibia, protarse un peu plus long que le reste. Protarse iii. un peu plus court que le reste. Ailes (fig. 23) à fond laiteux, une tache brune occupant la moitié antérieure de l'aile, sur les 2/3 apicaux, avec une tache fenêtrée; transverse apicale naissant à angle aigu, puis coudée à angle droit. Transverse postérieure droite. Balanciers jaunes. Cuillerons à cils noirs. Long. 5 mm.

Fig. 24.

*Condylostylus latipennis*, sp. n., ♀, fémur i.

*Femelle*.—Hanche i. jaune, montrant une série de spinules noires au bord interne; une série verticale de 3 soies chétiformes sur la moitié apicale de la face antérieure. Trochanters jaunes. Fémurs et tibias jaunes, les tarsi i. et ii. jaunes, noirs à partir de l'apex du protarse, le tarse iii. entièrement noir profond. Fémur i. (fig. 24) face ventrale, avec une série de 6 épines fines, rapprochées, occupant le milieu.

Chine: Insel Hainan, Canton. Type au Muséum de Berlin.

3. *Condylostylus scopulosus* Par. Tekkadi, Periyar Dam, Travancore, Pirmed, 3400 ft., Travancore.
4. *Condylostylus striatipennis* Beck. S. Formosa, Kosempo.
5. *Condylostylus terminalis* Beck. Toyenmongai, bei Tainan Formosa.

#### Genre MEGISTOSTYLUS Big.

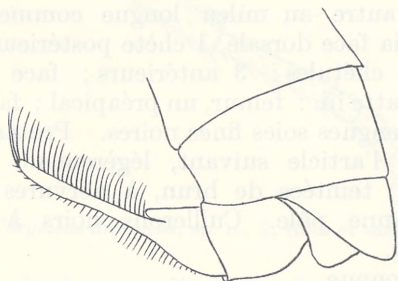
*Megistostylus longisetosus* Fab. Guadalcanal, Lunga (R. A. Lever).

## Genre MESORHAGA Schiner.

*Mesorhaga argentifacies*, sp. n. (Figs. 25 et 26.)

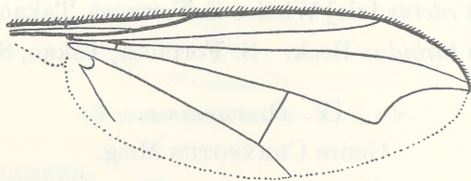
*Mâle*.—Front et face à satiné blanc argent. Front étroit. Face à côtés parallèles, large comme le tiers d'un travers d'œil. Palpes noirs. Tromperougeâtre. Favoris pâles. Antennes noires, l'article 3 triangulaire arrondi,

Fig. 25.

*Mesorhaga argentifacies*, sp. n., hypopyge.

pas plus long que large. Soie dorsale, longue comme la hauteur de la tête. Mésonotum vert sombre, varié de violet assez brillant, 5 d.c. 2-3 acrosticales grandes, 2 scutellaires. Flancs cendrés. Abdomen vert, à vestiture noire, les soies marginales postérieures bien développées.

Fig. 26.

*Mesorhaga argentifacies*, sp. n., ♂, aile.

pées. Hypopyge (fig. 25) noir, petit, à appendices externes styliformes, noirs, à ciliation noire. Hanches noires plus ou moins rougeâtres, i. à vestiture noire, iii. avec un robuste chète externe noir. Trochanters brun rouge. Pattes jaunes, fémur i. bruni face dorsale, sur la

moitié basilaire, ii. et iii. noirs, jaunes sur le cinquième apical. Tarse i. brun à partir de l'apex du protarse, iii. entièrement. Patte i., fémur, face ventrale, deux séries divergentes de soies noires fines, la première de la série antérieure tranchant sur les autres par sa longueur, 2 fois égale au travers. Tibia, face dorsale, 2 chètes antérieurs, dans la moitié basilaire ; 2 chètes postérieurs. Patte ii. : fémur, 1 préapical, face ventrale, moitié basilaire, quelques longues soies noires, fines, dont la basilaire très longue, une autre au milieu longue comme 2 fois le travers. Tibia face dorsale, 1 chète postérieur au milieu, précédé de 2 chétules ; 3 antérieurs ; face ventrale, 1 antérieur. Patte iii. : fémur, un préapical ; face ventrale, une série de longues soies fines noires. Protarse sensiblement égal à l'article suivant, légèrement plus court. Ailes (fig. 26) teintées de brun, à nervures brun noir. Balanciers jaune pâle. Cuillerons noirs à cils noirs. Long. 4.5 mm.

*Femelle* inconnue.

Siam : Bulsit Besar. (*H. C. Robinson & N. Annandale*).  
Type au British Museum.

#### Genre SCIOPUS Zeller.

1. *Sciopus flitarsis* Par. Solomon Is., Guadalcanal, Lunga (*R. A. Lever*) Décrit de la péninsule malaise.
2. *Sciopus occultus* Par. Solomon Is., Tulagi, 8. xi. 35 (*R. A. Lever*).
3. *Sciopus rdictus* [sic] Wied. S. Formosa, Takao, Sauter.
4. *Sciopus turbidus* Beck. S. Formosa, Takao, Sauter.

#### IV. DIAPHORINÆ.

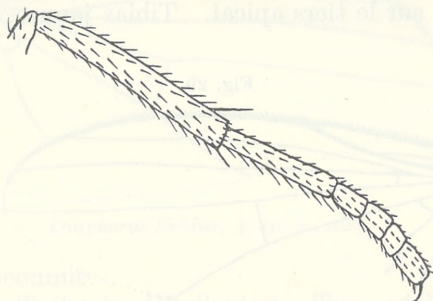
##### Genre CHRYSOTUS Meig.

*Chrysotus divergens*, sp. n. (Figs. 27 et 28.)

*Femelle*.—Front noir bronzé, peu brillant. Face noire à poudré gris blanc, moins large que le front, de largeur moyenne égale à 1/4 de travers d'œil. Palpes et trompe noirs. Cils postoculaires inférieurs noirs. Antennes noires, soie courte. Mésonotum bronzé doré, brillant ; de même l'écusson et l'abdomen. Hanches noires, à vestiture noire. Trochanters et fémurs noirs, tibia i.

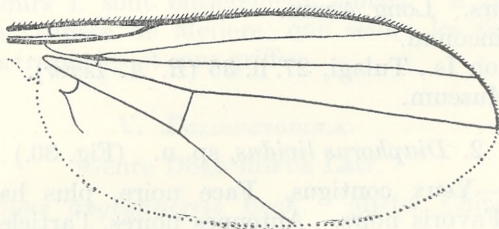
jaune, ii. et iii. noirs. Tarses jaunes, seuls les derniers articles brun noir. Patte i. : tibia (fig. 27) inerme ; tarse plus long que le tibia i., les 4 derniers articles très courts. Patte ii. : tibia, un chète dorsal antérieur.

Fig. 27.

*Chrysotus divergens*, sp. n., ♀, tibia et tarse i.

Protarse iii. plus long que l'article suivant. Ailes (fig. 28) : nervures 3 et 4 nettement divergentes. Balanciers noirs. Cuillerons à cils pâles. Long. 1.5 mm.

Fig. 28.

*Chrysotus divergens*, sp. n., ♀, aile.

*Mâle* inconnu.

Solomon Is., San Cristobal, Kira Kira, 8. v. 34 (*R. A. Lever*). Type au British Museum.

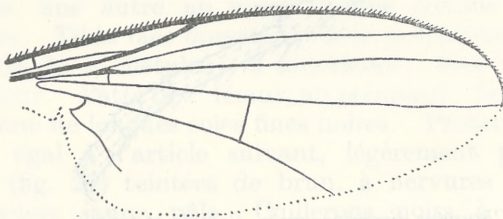
Genre DIAPHORUS Meig.

1. *Diaphorus basicinctus*, sp. n. (Fig. 29.)

*Femelle*.—Front et face de même largeur ; face à poudré gris blanc. Palpes et trompe noirs. Favoris blancs.

Antennes noires, l'article 3 semi-circulaire, rougeâtre à certaine incidence. Mésonotum noir au fond, 2 séries d'acrosticales, 5 d.c. 1 chète prothoracique noir. Abdomen noir, le segment 2 jaune sur la moitié basilaire. Hanches noires à vestiture noire. iii. avec un chète externe noir. Trochanters jaunes. Fémurs noirs, i. jaune sur les 2/3 apicaux, ii. sur le tiers apical. Tibias jaunes, iii. noir sur

Fig. 29.

*Diaphorus basicinctus*, sp. n., ♀, aile.

le tiers apical. Tarses i. et ii. jaunes, les derniers articles brunis, iii. entièrement noir. Tibia ii. : un chète ventral. Tarse iii. égal au tibia, le protarse égal à l'article 2. Ailes (fig. 29) enfumées. Balanciers jaunes. Cuillerons jaunes à cils noirs. Long. 4 mm.

*Mâle* inconnu.

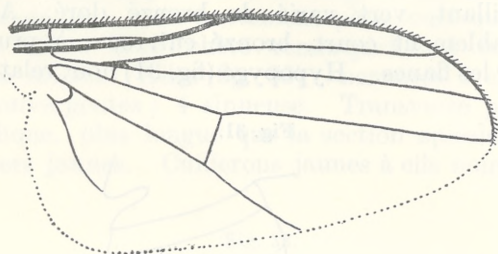
Solomon Is., Tulagi, 27. ii. 36 (*R. A. Lever*). Type au British Museum.

## 2. *Diaphorus lividus*, sp. n. (Fig. 30.)

*Mâle*.—Yeux contigus. Face noire, plus haute que large. Favoris noirs. Antennes noires, l'article 3 semi-circulaire, plus large que long ; soie à peine pubescente. Mésonotum vert sombre, peu brillant, pas d'acrosticales, 5 d.c. Abdomen vert sombre assez brillant ; macrochètes anaux peu développées. Hanches noires, i. à vestiture noire, iii. avec un chète externe noir. Trochanters brun noir. Fémurs noirs, jaunes à l'extrême apex ; tibias jaune clair ; tarses de même couleur, seuls les derniers articles légèrement brunis. Patte i. : tarse i. fois 1/3 aussi long que le tibia ; pelotes hypertrophiées ; pas de griffes. Patte ii. : tibia sans chète ventral ; pelotes normales ; des griffes. Ailes (fig. 30) de la forme

ordinaire au genre, brunies ; nervures noires. Balanciers brun noir. Cuillerons à cils noirs. Long. 2 mm.

Fig. 30.



*Diaphorus lividus*, ♂, sp. n., aile.

Femelle inconnue.

Formosa : Taihorin, (*H. Sauter*). Type au Muséum de Berlin.

3. *Diaphorus ochripes* Beck. S. Formosa, Takao (*H. Sauter*).

4. *Diaphorus wonosobensis* Meij. Toyenmongai, bei Tainan, Formosa (*Rolle*).

Les fémurs i. sont entièrement jaunes. A noter, si c'est bien l'espèce de Meijere, que seules les pelotes i. sont hypertrophiées et sans griffes.

#### V. *DOLICHOPODINÆ*.

##### Genre *DOLICHOPUS* Latr.

1. *Dolichopus angustinervis* Beck. Mittel China, Nankin.
2. *Dolichopus zickzack* Wied. Salatuga, Siam, Bulsit Besar (*A. C. Robinson & N. Annandale*).

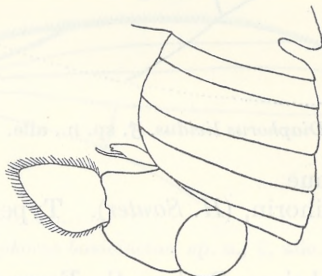
##### Genre *HERCOSTOMUS* Lw.

1. *Hercostomus blandulus* Par. Toyenmongai, bei Tainan, Formosa,
2. *Hercostomus breviventris*, sp. n. (Figs. 31-33.)

*Mâle*.—Front et face à épais poudré gris blanc. Front étroit. Face rétrécie en son milieu, sa plus faible largeur

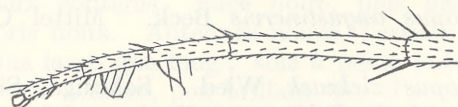
à peine égale à la moitié de celle du 3<sup>e</sup> article antennaire. Palpes et trompe brun rouge. Cils postoculaires inférieurs noirs. Antennes noires, article 3 un peu plus large que long ; soie pubescente, insérée au tiers apical. Mésonotum assez brillant, vert varié de bronzé doré. Abdomen remarquablement court, bronzé cuivreux, à pruine gris blanc sur les flancs. Hypopyge (fig. 31) noir, relativement

Fig. 31.

*Hercostomus breviventris*, ♂, sp. n., hypopyge.

gros ; lamelles externes noires, à cils noirs, étui du pénis rouge. Hanches jaune rouge, à vestiture noire. Trochanters et pattes jaune rouge ; tibia iii. noir sur le quart apical ; aux tarses i. et ii. les 3 derniers articles noirs, au moins à la face dorsale, le tarse iii. entièrement noir. Patte i. : tibia, face dorsale, 3 chètes antérieurs, 3 postérieurs ; pas de soie apico-ventrale ; tarse égal au tibia.

Fig. 32.

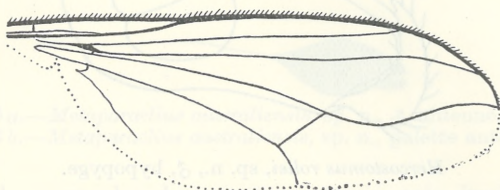
*Hercostomus breviventris*, sp. n., ♂, hypopyge.

Patte ii. : fémur, un chète préapical. Tibia, face dorsale, 4 chètes antérieurs 4 postérieurs ; face ventrale, une série de 4 chètes robustes. Tarse (fig. 32) à peine plus long que le tibia, les articles 2 et 3 aplatis ventralement et un peu élargis, chacun avec, au bord postérieur, une ciliation clairsemée, et une soie ondulée plus longue. Patte iii. : fémur,



un chète préapical. Tibia, face dorsale, 4 chètes antérieurs, 4 postérieurs ; face ventrale, une série de chètes faibles ; face postérieure une brosse de poils noirs, de longueur croissante vers l'apex. Tarse long comme le tibia, le protarse de peu, mais nettement plus court que l'article suivant, muni d'un chète remarquable à la semelle, avant le milieu. Ailes (fig. 33) : nervures 3 et 4 fortement convergentes ; 4 sinueuse. Transverse postérieure très oblique, plus longue que la section apicale de la 5<sup>e</sup>. Balanciers jaunes. Cuillerons jaunes à cils noirs. Long. 5 mm.

Fig. 33.

*Hercostomus breviventris*, sp. n., ♂, aile.

*Femelle* inconnue.

Bolampatti, Valley, Coimbatore Dist., S. India. Type au British Museum.

*Remarque.*—Cette forme me paraît faire transition au genre *Tachytrechus* dont elle présente la nervation et l'appareil génital. Elle s'en écarte pourtant par la face qui n'atteint pas le niveau inférieur des yeux et par l'unique chète préapical aux fémurs ii. et iii. Elle s'apparente par ailleurs par certains caractères au genre *Paraclius*.

### 3. *Hercostomus rollei*, sp. n. (Figs. 34 et 35.)

*Mâle.*—Front cuivreux. Face à satiné gris blanc, jaune au fond, large comme un demi-travers d'œil. Palpes et trompe jaune brun. Cils postoculaires inférieurs noirs. Antennes jaunes, l'article 3 un peu plus long que large, triangulaire, pointu à l'apex ; soie pubescente. Corps vert sombre. Hypopyge (fig. 34) brun, gros, aussi long que l'abdomen ; lamelles externes brunes, jaunâtres par transparence, en forme de croissant de lune.

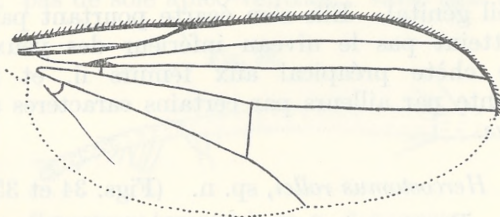
Hanches jaunes, à vestiture noire. Trochanters et pattes jaunes, les derniers articles du tarse iii. à peine assombris. Patte i. : tibia, face dorsale, 2 chètes postérieurs, 1 antérieur suivi d'une serration de chêtules ; pas de soie

Fig. 34.

*Hercostomus rollei*, sp. n., ♂, hypopyge.

apico-ventrale. Patte ii. : manquent. Patte iii. : fémur, un chète préapical, protarse un peu plus court que l'article suivant. Ailes (fig. 35) hyalines à nervures noires ; 3 et 4 à peine convergentes, pratiquement

Fig. 35.

*Hercostomus rollei*, sp. n., ♂, aile.

parallèles. Balanciers jaunes. Cuillerons jaunes, à cils noirs. Long. 4 mm.

*Femelle* inconnue.

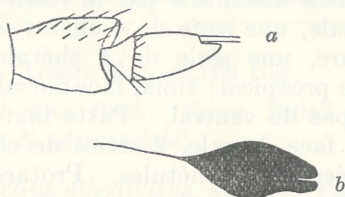
Toyenmongai bei Tainan, Formosa (*Rolle*), v. 1910. Type au Muséum de Berlin.

## Genre METAPARACLIUS Beck.

*Metaparaclius australiensis*, sp. n. (Figs. 36–38.)

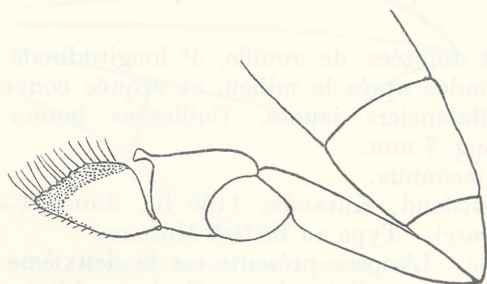
*Mâle*.—Front vert, terni par un délicat givré jaune. Face blanche, à côtés sensiblement parallèles, très étroite, large comme l'intervalle interocellaire. Palpes petits, jaunes. Soies postoculaires noires. Antennes (fig. 36, *a*) jaunes, l'article 3 assombri à l'apex ; article

Fig. 36.

Fig. 36 *a*.—*Metaparaclius australiensis*, sp. n., ♂, antenne.Fig. 36 *b*.—*Metaparaclius australiensis*, sp. n., palette antennaire.

1 aussi long que les deux autres réunis, très épais, creusé en coupe, à la face dorsale velu seulement à l'apex ; article 2 court, 3 triangulaire, 1 fois 1/2 aussi long que large. Soie subapicale, d'un seul article, presque aussi longue que le corps, noire, terminée par une palette (fig. 36, *b*)

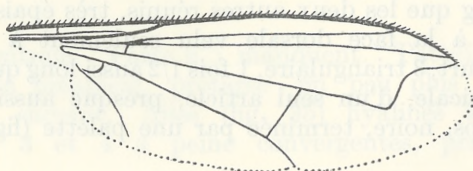
Fig. 37.

*Metaparaclius australiensis*, sp. n., ♂, hypopyge.

noire fendue à l'apex. Mésonotum peu brillant, vert sombre métallique, avec une fascie cuivreuse intéressant les deux séries d'acrosticales, 6 d.c. robustes, 2 scutellaires. Flancs noir verdâtre, 3 chètes prothoraciques, l'inférieur

seul bien développé. Abdomen long cylindrique, comprimé, à 6 segments dont les chètes marginaux sont bien développés, les segments verts à bord postérieurs noir purpurescent, à givré blanc argent sur les flancs. Hypopyge (fig. 37), longuement pédonculé, noir, à lamelles externes jaunes, noires à l'apex, à peine denticulées, à cils jaunes, faibles et courts. Hanche i. jaune, à vestiture noire, ii. noires, iii. jaunes avec 2 chètes externes sur la même verticale. Trochanters et pattes jaunes, les derniers articles des tarsi assombris par la vestiture. Patte i. : tibia, face dorsale, une série de 4 chètes robustes ; ligne ventropostérieure, une série de 4 chétules. Patte ii. : fémur, un chète préapical ; tibia, face dorsale, 3 antérieurs, 3 postérieurs, pas de ventral. Patte iii. : fémur, 1 préapical. Tibia, face dorsale, 2 séries de chètes robustes, un ventral précédé de chétules. Protarse très légèrement plus court que l'article suivant. Ailes (fig. 38)

Fig. 38.

*Metaparaclius australiensis*, sp. n., ♂, aile.

légèrement teintées de rouille, 4<sup>e</sup> longitudinale section apicale, coudée après le milieu, et arquée convexe vers l'avant. Balanciers jaunes. Cuillerons jaunes à cils noirs. Long. 7 mm.

*Femelle* inconnue.

N. Queensland, Kuranda, 1100 ft., June 21–July 14 (R. E. Turner). Type au British Museum.

*Remarque.*—L'espèce présente est la deuxième connue du genre *Metaparaclius* créé par Becker. L'introduction de cette espèce appelle une rectification ou une adaptation des caractères génériques. Ici la soie antennaire est d'un seul article, alors que chez le génotype, elle présente, bien que très réduit, un article basilaire distinct. De même ici : 6 d.c. et seulement 2 scutellaires. Au fond les caractères fondamentaux du genre, communs aux

deux espèces qui le représentent sont, outre les caractères communs aux *Dolichopodinæ* : article 1 des antennes long et plus ou moins épaissi, la soie antennaire subapicale, terminée par une palette, nervation du type des *Paraclius*.

Les deux espèces se distinguent comme suit :

Soies postoculaires pâles. Palette antennaire entière.	
Toutes les hanches noires. Fémurs en grande partie noirs, Cinq soies d.e. Tibia ii. avec 2 chètes ventraux.....	[Beck. subapicalis
Soies postoculaires noires. Palette antennaire fendue.	
Hanches i. iii. jaunes. Six soies d.e. Tibia ii. sans chètes ventraux .....	[n. sp. australiensis,

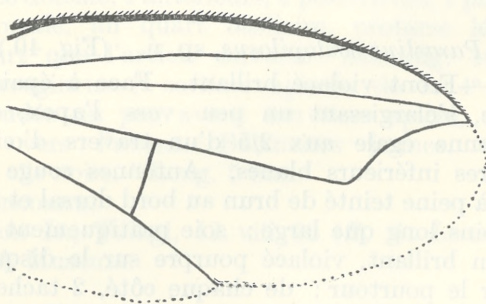
### Genre PARACLIUS Big.

1. *Paraclius adligatus* Beck. Siam, Bulsit Besar (*H. C. Robinson & N. Annendale*).

2. *Paraclius albodivisus*, sp. n. (Fig. 39.)

*Femelle*.—Front vert bleu métallique, brillant, malgré un délicat givré blanc. Face à satiné blanc l, à côtés parallèles, large comme les  $\frac{2}{5}$  d'un travers d'œil. Cils postoculaires inférieurs pâles. Antennes jaune rouge, l'article 3 noir sur les  $\frac{3}{4}$  apicaux, à peine plus long que

Fig. 39.



*Paraclius albodivisus*, ♀, sp. n., aile.

large ; soie pratiquement glabre. Mésonotum vert bleu brillant, dans l'ensemble, mais noir purpurescent sur la déclivité antérieure ; une bande transversale noir pourpre d'une fossette notopleurale à l'autre, entre les deux bandes sombres une bande transversale à poudré blanc

de neige. Ecusson noir purpurescent sur les  $\frac{2}{3}$  basilaires. Flancs verts à poudré blanc; un chète prothoracique noir. Abdomen brillant, dans l'ensemble cuivreux; une large bande noir purpurescent sur les incisions; une plage blanc argent sur les flancs. Hanches i. jaunes, ii. et iii. noires, toutes à vestiture noire. Trochanters et pattes jaunes, fémur iii. noir sur le quart apical, tarse ii. noirci à partir de l'apex du protarse, iii. entièrement noir. Patte i. : tibia face dorsale, 2 chètes postérieurs, 3 antérieurs. Patte ii. : fémur, un préapical; face ventrale une pilosité rude, noire, plus courte que le travers; tibia, face dorsale, 3 chètes antérieurs, 3 postérieurs, 1 seul ventral. Patte iii. : fémur, un chète préapical, tibia, un seul ventral; protarse un peu plus court que l'article suivant. Ailes (fig. 39) légèrement brunies; 4<sup>e</sup> longitudinale à section apicale coudée au tiers apical et arquée convexe vers l'avant. Transverse postérieure égale aux  $\frac{4}{5}$  de la section apicale de la 5<sup>e</sup>. Balanciers jaunes. Cuillerons à longs cils noirs. Long. 5.5 mm.

*Mâle* inconnu.

Burpengary, S. Queensland (*Dr. T. L. Bancroft*).

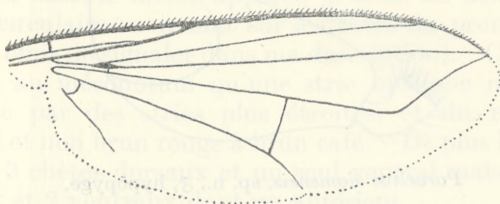
*Remarque.*—Très voisine de *P. Darwini* Par. cette espèce s'en distingue, au moins chez la femelle, par le tarse i. entièrement clair et le fémur iii. largement noir à l'apex.

### 3. *Paraclius scutopilosus*, sp. n. (Fig. 40.)

*Femelle.*—Front violacé brillant. Face à épais satiné gris blanc, s'élargissant un peu vers l'apex, de largeur moyenne égale aux  $\frac{2}{5}$  d'un travers d'œil. Cils postoculaires inférieurs blancs. Antennes rouge brique, l'article 3 à peine teinté de brun au bord dorsal et au bord apical, moins long que large; soie pratiquement glabre. Mésonotum brillant, violacé pourpre sur le disque, vert bronzé sur le pourtour; de chaque côté, 2 taches blanc de neige, bien visibles à certaine incidence. Ecusson noir mat, velu, 2 chètes marginaux très robustes, 6 chètes accessoires remarquables, dont 4 internes et 2 externes. Abdomen noir bleuâtre, avec de chaque côté des segments, une tache blanc de neige, très réduite au segment 3; vestiture noire. Hanches i. jaunes, ii. et iii. noires, toutes à vestiture noire. Trochanters et pattes jaune rouge, un petit point noir à l'apex du fémur iii., tarses jaunes,

noirs à partir de l'apex du protarse, le tarse i. en réalité entièrement jaune, ne paraissant noir que par l'effet de la pilosité. Patte i. : tibia, face dorsale, 3 chètes proprement dorsaux, 4 antérieurs, 4 postérieurs ; face postérieure 2 chètes robustes. Tarse aussi long que le tibia, le protarse égal au reste. Patte ii. : fémur, 3 chètes préapicaux le premier moins développé. Tibia, face dorsale, 4 chètes antérieurs, 4 postérieurs ; face ventrale, 3 antérieurs, 1 postérieur. Tarse un peu plus long que le tibia, protarse plus court que le reste. Patte iii. : fémur, 2 préapicaux ;

Fig. 40.

*Paraclius scutopilosus*, sp. n., ♀, aile.

tibia, face dorsale, 4 antérieurs, 4 postérieurs, 1 proprement dorsale, au quart basilaire, protarse légèrement plus court que l'article suivant. Aile (fig. 40) légèrement ferrugineuse ; section apicale de la 4<sup>e</sup> brusquement coudée un peu avant son tiers apical, et arquée convexe vers l'avant. Balanciers jaunes. Cuillerons jaunes à cils noirs. Long. 5 mm.

*Mâle* inconnu.

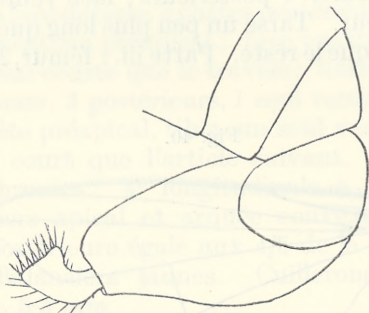
Solomon Is., Tulagi, 12. viii. 36 (*R. A. Lever*). Type au British Museum.

#### 4. *Paraclius siamensis*, sp. n. (Figs. 41 et 42.)

*Mâle*.—Front et face ternis par un satiné blanc. Face large au plus d'un tiers de travers d'œil. Cils postoculaires pâles. Antennes noires, l'article i. rouge au bord ventral, 2 rougeâtre à la face interne, 3 guère plus long que large. Mésonotum vert noir assez brillant ; un satiné blanc de neige visible d'avant en arrière sur la

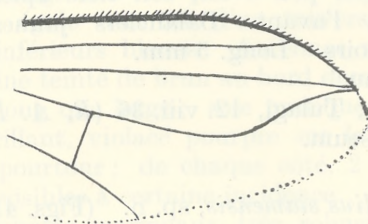
callosité humérale et la fossette notopleurale. Abdomen noir violacé. Hypopyge (fig. 41) noir, grand, non pédonculé; lamelles externes noires, rougeâtres à la racine, à cils grossiers, noirs. Hanches jaunes, à vestiture noire. Trochanters jaunes. Pattes jaunes, une étroite fascie

Fig. 41.

*Paracilius siamensis*, sp. n., ♂, hypopyge.

noire au bord dorsal du fémur iii.; tarses ii. et iii. à partir de l'apex du protarse paraissant bruns par l'effet de la pilosité. Patte i.: tibia, face dorsale, 3 chètes antérieurs, 2 postérieurs. Patte ii.: fémur, 2 préapicaux; tibia,

Fig. 42.

*Paracilius siamensis*, sp. n., ♂, aile.

face dorsale, 3 antérieurs, 3 postérieurs; face ventrale, un antérieur. Patte iii.: fémur un préapical; tibia, face ventrale, de simples chétules. Protarse de peu, mais nettement plus court que l'article suivant. Ailes



(fig. 42) teintées de rouille ; nervures noires. Balanciers jaunes. Cuillerons à cils noirs. Long. 3.5 mm.

*Femelle* inconnue.

Siam : Bulsit Besar (*H. C. Robinson and N. Annandale*).  
Type au British Museum.

#### Genre PELASTONEURUS Lw.

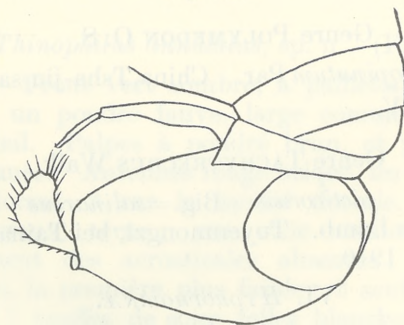
1. *Pelastoneurus crassinervis* Par. S. Formosa, Kosempo  
(*H. Sauter*).

*Remarque.*—Cette espèce est très voisine de *P. bifarius* Beck. décrit de la même localité. En particulier e, ll, a même nervation, même épaissement des nervures 23 e et 4 à la base, le même appareil génital, les deux mêmes taches circulaires noir mat sur les côtés du pronotum (ce que j'ai omis de signaler dans ma description). Cependant il n'y a au mésonotum qu'une strie médiane nette, non encadrée par des stries plus étroites, et du reste noir profond et non brun rouge à brun café. De plus le tibia ii. n'a pas 3 chètes dorsaux et un seul ventral mais 5 chètes dorsaux et 2 ventraux dont un antérieur.

2. *Pelastoneurus luteoscutatus*, sp. n. (Figs. 43 et 44.)

*Mâle.*—Front et face ternis par un satiné gris argent. Face large comme les  $\frac{3}{5}$  d'un travers d'œil. Cils post-

Fig. 43.

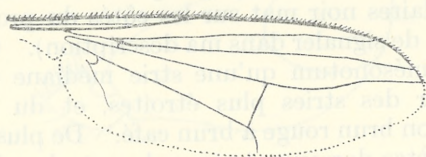


*Pelastoneurus luteoscutatus*, sp. n., hypopyge.

oculaires tous noirs. Antennes entièrement jaune rouge, l'article 3 pas plus long que large ; soie courtement

plumeuse. Mésonotum vert olive sur le disque, jaune rouge sur le pourtour, à poudré blanc ; une strie médiane noire débordant les soies acrostiscales ; une autre plus large et moins délimitée, flanquant extérieurement les d.c. Ecusson entièrement jaune. Flancs noirs à plaques bordées de jaune. Abdomen noir purpurescent. Hypopyge (fig. 43) noir, les lamelles externes noires, à ciliation jaune brun. Hanches i. et iii. jaunes, celle-ci avec un point noir à la base externe ; ii. noires. Patte i. jaune (ii. et iii. manquent) tibia, face dorsale, 3 antérieurs, 2 postérieurs, les derniers articles du tarse avec peluche à la semelle, à reflets blanc argent à l'article 5. Ailes

Fig. 44.

*Pelastoneurus luteoscutatus*, aile.

(fig. 44) teintées de rouille ; nervures jaunes. Balanciers jaunes. Cuillerons jaunes à cils noirs. Long. 6.5 mm.

*Femelle* inconnue.

Lower Ranges N. Khasi Hills, Assam, 1878 (*A. Chennel*). Type au British Museum.

#### Genre POLYMEDON O. S.

*Polymedon inopinatum* Par. China, Tsha-jiu-san, 10. vii. 10 Melle, S.V.

#### Genre TACHYTRECHUS Walk.

*Tachytrechus picticornis* Big. = *salinarius* Beck. = *seychellensis* Lamb. Toyenmongzi, bei Tainan, Formosa. Rille, v. 1910.

### VI. HYDROPHORINÆ.

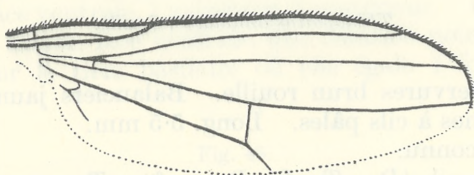
#### Genre THINOPHILUS Wahlb.

1. *Thinophilus æqualichætus*, sp. n. (Fig. 45.)

*Mâle*.—Front vert. Face verte large comme les 2/5 d'un travers d'œil. Palpes jaunes, à pilosité noire.

Favoris pâles. Antennes : article 1 noir (les autres manquent). Mésonotum vert, acrosticales absentes, 5 d.c. toutes également robustes, 2 scutellaires. Flancs verts. Abdomen vert. Hypopyge noir, à appendices externes bruns, triangulaires. Hanche i. jaune, ii. et iii. noires. Trochanters et pattes jaunes, les derniers articles des tarsi à peine brunis ; chétosité peu remarquable. Fémurs ii. et iii. sans chètes préapicaux ni dorsaux. Protarse iii. égal à l'article suivant. Ailes (fig. 45) teintées de rouille, à nervures brunes, 3 et 4 nettement convergentes ; transverse postérieure au moins égale à la section apicale

Fig. 45.

*Thinophilus æqualichætus*, sp. n., ♂, aile.

de la 5<sup>e</sup>. Balanciers jaunes. Cuillerons à cils clairs. Long. 1.75 mm.

Femelle semblable au mâle.

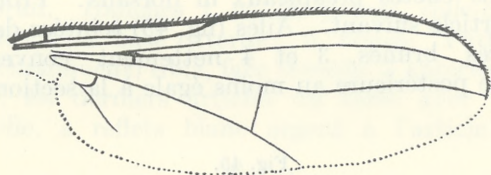
Iles Philippines, Luzon. Type au Muséum de Berlin.

## 2. *Thinophilus annulatus*, sp. n. (Fig. 46.)

Femelle.—Front vert sombre, à pailletis fauve. Face ternie par un poudré fauve, large comme les 3/4 d'un travers d'œil. Palpes à poudré brun, et pilosité noire. Favoris jaunes. Antennes rouge brique, les articles bruns au côté dorsal, 3 sur la moitié dorsale. Mésonotum rouge cuivreux, terne ; une strie médiane verte sur l'emplacement des acrosticales absentes ; 8 d.c. bien développées, la première plus faible ; 2 scutellaires ; aux propleures 2 touffes de soies folles blanches. Abdomen vert brillant. Toutes les hanches noires, i. à pilosité blanche, iii. avec un chète externe blanc, fin. Trochanters et pattes jaune rougeâtre ; à tous les tarsi l'extrémité des articles noire, ce qui leur donne un aspect annelé.

Patte i. : tibia face dorsale, 3 chètes antérieurs, 4 postérieurs.  
 Patte ii. : fémur avec un préapical vrai. Patte iii. :  
 fémur, un préapical vrai, 2-3 chètes préapicaux dorsaux.  
 Tibia face dorsale, 5 antérieurs, 5 postérieurs. Protarse  
 plus long que l'article suivant. Ailes (fig. 46) teintées de

Fig. 46.

*Thinophilus annulatus*, ♀, aile.

rouille ; nervures brun rouille. Balanciers jaunes. Cuil-  
 lers jaunes à cils pâles. Long. 5.5 mm.

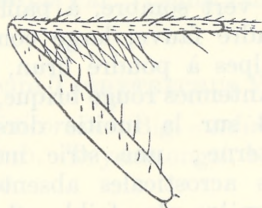
*Mâle* inconnu.

Queensland (*Dr. T. L. Bancroft*). Type au British  
 Museum.

### 3. *Thinophilus hilaris*, sp. n. (Figs. 47 et 48.)

*Mâle*.—Front vert brillant un chète orbitaire bien  
 développé. Face verte, large comme le 3<sup>e</sup> article anten-  
 naire. Palpes jaunes à pilosité noire. Favoris jaunes.

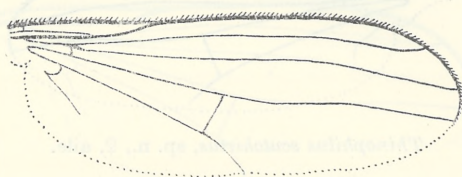
Fig. 47.

*Thinophilus hilaris*, ♂, patte iii.

Antennes noires, tous les articles largement jaunes à la  
 face ventrale, 3 arrondi, plus large que long. Mésonotum

vert, à facies longitudinales brunes mal définies ; acrosticales absentes, 6 d.c. la dernière seule bien développée 2 scutellaires. Flancs vert terne, les soies propleurales blanches. Abdomen vert, les bords latéraux à épais poudré blanc, à pilosité noire. Hypopyge noir, les lamelles externes jaunes, triangulaires. Hanches i. jaunes, à villosité noire longue mais peu fournie ; ii. et iii. noires, iii. avec une soie externe. Trochanters jaunes. Pattes jaune clair, les articles des tarsi noirs à l'apex, les deux derniers presque entièrement. Patte i. : fémur, face ventrale, à la base, avec 2-3 soies fines, longues comme le travers. Patte ii. : fémur, face ventrale, 2 séries de soies noires, fines, rigides, les médianes 1 fois 1/2 aussi longues que le travers. Tibia, face dorsale, 2 chètes antérieurs, 1 postérieur ; face ventrale, 1 antérieur, 1 postérieur. Patte iii. : (fig. 47) : fémur, face ventrale, une ciliation noire, longue surtout sur le tiers basilaire où elle égale 1 fois 1/2 le

Fig. 48.

*Thinophilus hilaris*, sp. n., aile.

travers. Tibia, face dorsale, 3 chètes antérieurs, 3 postérieurs, face ventrale, sur les 2/3 basilaires, une longue ciliation fine, noire, en plusieurs rangs, 3 fois aussi longue que le travers. Tarse aussi long que le tibia ; protarse un peu plus long que l'article suivant. Ailes (fig. 48) teintées de rouille, sans taches ; nervures noires, 3 et 4 parallèles ; transverse postérieure égale aux 3/4 du segment apical de la 5<sup>e</sup>. Balanciers jaunes. Cuillerons jaunes à cils jaunes. Long. 3.5 mm.

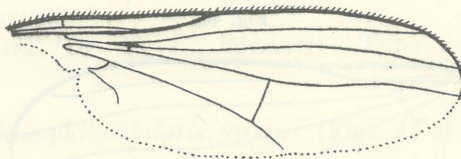
*Femelle* semblable au mâle. Fémurs ii. et iii. et tibia iii. sans ciliation ; tibia ii., face ventrale, 1 chète antérieur, 1 postérieur.

S. Formosa, Takao (*H. Sauter*). Type au Muséum de Berlin.

4. *Thinophilus scutohirtus*, sp. n. (Fig. 49.)

*Femelle*.—Front terni par un épais givré brun chocolat ; un chète orbitaire robuste. Face entièrement voilée par un épais satiné fauve, de largeur moyenne égale aux  $\frac{2}{3}$  d'un travers d'œil. Palpes jaune rougeâtre, à pilosité noire. Favoris pâles. Yeux à pubescence blanche. Antennes noires, tous les articles rouge au bord ventral ; soie 1 fois  $\frac{1}{2}$  aussi longue que l'antenne. Mésonotum complètement terni par un poudré brun ; 8-9 d.c., certaines plus courtes, mais les postérieures pas plus longues que les antérieures, l'extrémité de chaque série, vers l'intérieur, un groupe de 3-4 chètes supplémentaires. Chétules

Fig. 49.



*Thinophilus scutohirtus*, sp. n., ♀, aile.

huméraux nombreux. Propleures avec deux buissons de soies folles blanches. Écusson couvert de chétules, 2 chètes marginaux robustes. Abdomen vert bronzé, peu brillant. Hanches noires, grises par l'effet du poudré blanc, toutes à vestiture exclusivement blanche. Trochanters et pattes jaune rouge ; au tarse i. les 4 derniers articles bruns ; aux tarses ii. et iii. le protarse est brun à l'apex, les autres articles sont bruns, étroitement rouges à la base. Ailes (fig. 49) légèrement teintées de rouille, les nervures brun jaune, jaunes à la base de l'aile ; une trace de nimbe à la transverse postérieure et de tache à la 4<sup>e</sup> longitudinale, sur la bosse alaire. Balanciers jaunes. Cuillerons jaunes à cils blancs. Long. 5 mm.

*Mâle* inconnu.

Queensland, "a large beach fly" (*Dr. T. L. Bancroft*).  
Type au British Museum.

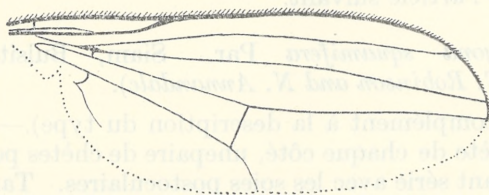
### VII. MEDETERINÆ.

Genre MEDETERA Fisher.

*Medetera Salomonis*, sp. n. (Fig. 50.)

*Femelle*.—Front à poudré gris blanc. Face à fond vert métallique visible malgré un poudré gris blanc. Cils postoculaires inférieurs blancs. Antennes jaune rouge, l'article 3 noir, arrondi, plus large que long; soie aussi longue que la tête. Mésonotum vert, terni par un léger givré blanc; acrosticales bisériées, les postérieures plus longues que l'intervalle entre les deux séries; d.c. de longueur croissante, précédées d'une série de microchètes; 4 scutellaires, les latéraux plus faibles. Abdomen vert

Fig. 50.



*Medetera Salomonis*, sp. n., ♀, aile.

bronzé, à vestiture noire. Hanches noires à vestiture noire; i. à pilosité courte. Trochanters et pattes noirs; fémur ii. jaune à l'apex, les tibias et tarses ii. et iii. rouges, les derniers articles noirs. Tibia ii.: un chète dorsal, au tiers basilaire, protarse iii. égal aux  $\frac{3}{5}$  de l'article suivant. Ailes (fig. 50): convergence des nervures 3 et 4 égale à  $\frac{2}{5}$ , transverse postérieure un peu plus courte que la section apicale de la 5<sup>e</sup>. Balanciers jaunes. Cuillerons jaunes à cils jaunes. Long. 2.25 mm.

*Mâle* inconnu.

Solomon Is., Guadalcanal, Rere, 18. viii. 34 (*R. A. Lever*); Solomon Is., Russell Is., Pepesata, 10. xi. 34 (*R. A. Lever*). Type au British Museum.

VIII. *NEUROGONINÆ*.Genre *NEUROGONA* Rond.

1. *Neurogona angulata* Meij. Ceylon (*A. Rutherford*).
2. *Neurogona denudata* Beck. S. Formosa, Kosempo (*H. Sauter*).
3. *Neurogona signata* Par. Burpengary, S. Queensland (*Dr. T. Bancroft*).

*Femelle*.—Semblable au mâle. Face jaune, large comme le tubercule ocellaire. Palpes jaunes et non blancs. Abdomen : tergites 2-5 largement noirs à la base. Hanche i. à soies apicales noires. Patte i. : tarse 2 fois aussi long que le tibia, protarse presque aussi long que le reste. Patte ii. : tibia, face ventrale, avec 3 chètes antérieurs, un postérieur. Tarse 1 fois 1/2 aussi long que le tibia protarse un peu plus long que le reste. Protarse iii. plus court que l'article suivant.

4. *Neurogona squamifera* Par. Siam, Bulsit Besar (*A. C. Robinson and N. Annandale*).

*Mâle* (complément à la description du type).—Occiput avec 1 chète de chaque côté, une paire de chètes postverticaux faisant série avec les soies postoculaires. Tarse i., les écailles dorsales des articles 4 et 5 très caduques, souvent toutes tombées. Patte ii. : tibia et protarse jaunes, le reste noir ; tibia, face dorsale, 3 chètes antérieurs, 3 postérieurs, tous robustes, un ventral antérieur, un seul chète apical bien développé. Tarse simple, 2 fois aussi long que le tibia ; protarse légèrement plus long que le reste du tarse, muni de 2 chètes remarquables, l'un ventral, à la racine, l'autre dorsal, peu après le milieu.

*Femelle*.—Dans l'ensemble semblable au mâle. Article 3 des antennes un peu plus long que large. Face un peu moins large que le tubercule ocellaire. Mésonotum comme chez le mâle. Abdomen : les tergites 2, 3, et 4 très largement noirs à la base, 5 entièrement. Patte i. : tibia sans aucun chète apical ; tarse presque 2 fois aussi long que le tibia, protarse long comme les deux articles suivants réunis, les articles de longueur régulièrement décroissante.



Patte ii. : tibia, face dorsale, 3 chètes antérieurs, 3 postérieurs, 1 ventral antérieur. Tarse 2 fois aussi long que le tibia. Protarse aussi long que le reste, pourvu des mêmes chètes que le mâle. Portarse iii. de peu, mais nettement plus court que l'article suivant. Ailes comme chez le mâle.



Article 11. - Toute loi relative à l'organisation des pouvoirs publics, au recrutement de la magistrature, à la procédure pénale ou à l'exercice des droits de l'homme et du citoyen, ainsi qu'à l'organisation des tribunaux, doit être soumise au préalable à l'examen du Conseil fédéral.

Article 12. - Toute loi relative à l'organisation des pouvoirs publics, au recrutement de la magistrature, à la procédure pénale ou à l'exercice des droits de l'homme et du citoyen, ainsi qu'à l'organisation des tribunaux, doit être soumise au préalable à l'examen du Conseil fédéral.

Article 13. - Toute loi relative à l'organisation des pouvoirs publics, au recrutement de la magistrature, à la procédure pénale ou à l'exercice des droits de l'homme et du citoyen, ainsi qu'à l'organisation des tribunaux, doit être soumise au préalable à l'examen du Conseil fédéral.



Article 14. - Toute loi relative à l'organisation des pouvoirs publics, au recrutement de la magistrature, à la procédure pénale ou à l'exercice des droits de l'homme et du citoyen, ainsi qu'à l'organisation des tribunaux, doit être soumise au préalable à l'examen du Conseil fédéral.

Article 15. - Toute loi relative à l'organisation des pouvoirs publics, au recrutement de la magistrature, à la procédure pénale ou à l'exercice des droits de l'homme et du citoyen, ainsi qu'à l'organisation des tribunaux, doit être soumise au préalable à l'examen du Conseil fédéral.



Article 16. - Toute loi relative à l'organisation des pouvoirs publics, au recrutement de la magistrature, à la procédure pénale ou à l'exercice des droits de l'homme et du citoyen, ainsi qu'à l'organisation des tribunaux, doit être soumise au préalable à l'examen du Conseil fédéral.

Article 17. - Toute loi relative à l'organisation des pouvoirs publics, au recrutement de la magistrature, à la procédure pénale ou à l'exercice des droits de l'homme et du citoyen, ainsi qu'à l'organisation des tribunaux, doit être soumise au préalable à l'examen du Conseil fédéral.