

WŁADYSŁAW BUGAŁA

Lilak ottawski (*Syringa Prestonae* McKelvey) i jego odmiany

Rodzaj *Syringa* L. dzieli się na dwa podrodzaje mocno różniące się między sobą i stanowiące dwie odrębne grupy, a mianowicie *Eusyringa* K. Koch i *Ligustrina* K. Koch. Ten drugi podrodzaj obejmuje kilka gatunków azjatyckich, które są rzadkie w uprawie, posiadają drobne, białe kwiaty, przypominające ligustr, i kwitną znacznie później niż znane powszechnie lilaki. Próby krzyżowania ich z gatunkami podrodzaju *Eusyringa* nie dały dotychczas wyników.

Podrodzaj *Eusyringa* dzieli się na 3 sekcje stanowiące również odrębne grupy nie powiązane między sobą gatunkami pośrednimi ani nawet uprawowymi mieszańcami, których dotychczas hodowcom nie udało się otrzymać.

Lilaki spotykane u nas powszechnie w uprawie należą do sekcji *Vulgares* C. Sch n. Ich wspólną cechą jest brak pączków szczytowych na pędach. Wiechy kwiatowe wyrastają z pączków bocznych.

Druga sekcja, *Villosae* C. Sch n., obejmuje gatunki głównie azjatyckie, charakteryzujące się obecnością pączków szczytowych, z których wyrastają pędy kwiatonośne. Przedstawiając inaczej różnice między sekcjami *Vulgares* i *Villosae*, możemy powiedzieć, że u gatunków należących do pierwszej z nich, kwiatostany wyrastają bezpośrednio na zeszłorocznych pędach i krzewy te kwitną zwykle krótko po rozwoju liści, natomiast u gatunków sekcji *Villosae* kwiatostany ukazują się na tegorocznych pędach, w kilka tygodni po rozwoju liści.

Trzecia sekcja *Pinnatifoliae* Reh d., w podrodzaju *Eusyringa*, nie posiada w tej chwili dla nas znaczenia. Należy tu tylko jeden gatunek chiński o liściach pierzastych — *S. pinnatifolia* Hemsl.

Lilaki stanowią jedną z podstawowych grup krzewów ozdobnych i tylko róże przewyższają je ilością i bogactwem odmian, które są wynikiem pracy hodowców-ogrodników ostatnich kilku wieków.

Wszystkie szlachetne odmiany lilaków mieszczą się w podrodzaju *Eusyringa*. Pochodzą one od kilku gatunków botanicznych i wszystkie można podzielić na 3 zasadnicze grupy wyraźnie różniące się między sobą. Chronologicznie grupy te należy usystematyzować w następującej kolejności:

I grupa — odmiany szlachetne pochodzące od lilaka zwyczajnego (*S. vulgaris* L.). Jest to najliczniejsza i zarazem najbardziej rozpowszechniona w uprawie

wie grupa odmian, głównie francuskiego pochodzenia. Szybki rozwój hodowli szlachetnych odmian lilaka zwyczajnego rozpoczął utalentowany hodowca-ogrodnik francuski Wiktor Lemoine w pierwszych latach drugiej połowy ubiegłego wieku (1870). Odmiany lilaka zwyczajnego charakteryzują się bogactwem form i barwy kwiatów.

II grupa — odmiany szlachetne pochodzące z krzyżówek lilaka wczesnego (*S. oblata* Lindl.) i jego odmian z lilakiem zwyczajnym (*S. vulgaris* L.). Powstanie tej grupy odmian zawdzięczamy całkowicie szkółkom Lemoine'a. Wszystkie odznaczają się wczesnym zakwitaniem (8—14 dni wcześniej niż odmiany I grupy). W ogrodnictwie określa je się także wspólną nazwą *S. vulgaris praecox*. Otrzymaone zostały już w wieku XX i są znacznie rzadziej spotykane w uprawie niż poprzednie.

III grupa — odmiany szlachetne mieszańców międzygatunkowych w sekcji *Villosae*. Jest to najmłodsza grupa odmian lilaków. Pierwsze z nich otrzymano w drugim dziesięcioleciu XX wieku. U nas w uprawie są prawie nieznanne. Udział w powstaniu tych odmian brały zasadniczo 3 gatunki botaniczne, a mianowicie *S. reflexa* C. Schn., *S. villosa* Vahl i *S. fosikaea* Jacq. Formami wyjściowymi odmian szlachetnych tej grupy są dwa mieszańce, a mianowicie *S. Henryi* C. Schn. (= *S. villosa* x *fosikaea*), znany od roku 1890 i *S. Prestonae* McKelvey (= *S. villosa* x *reflexa*) otrzymany w roku 1919.

Praca niniejsza, jak to wynika z jej tytułu, poświęcona jest odmianom mieszańca *S. Prestonae* McKelvey, dla którego przyjęto polską nazwę lilak ottawski, ponieważ został otrzymany w Ottawie. Celem niniejszej pracy jest opis tych odmian lilaka ottawskiego, które już od kilkunastu lat rosną w Arboretum Kórnickim i corocznie obficie kwitną budząc podziw zwiedzających. Praca ta jest pierwszą obszerniejszą publikacją na temat lilaka ottawskiego w naszej literaturze¹ i ma się przyczynić do poznania i spopularyzowania jego odmian, które na to w zupełności zasługują.

Po wstępie — który mógł się wydać zbyt obszerny, miał jednak na celu chociaż ogólne zorientowanie czytelnika w systematyce lilaków — przejdę do opisów lilaka ottawskiego i jego odmian. Wspomnę tu jeszcze, że opisy odmian oparte są całkowicie na żywym materiale z Arboretum w Kórniku, który, jak się później dowiemy, pochodzi w wielu wypadkach wprost od I. Preston z Ottawy, stąd też prawdziwość odmian nie może budzić żadnych zastrzeżeń.

W pracy tej podaję także wyniki obserwacji z zakresu fenologii kwitnienia, mrozoodporności i wymagań glebowych odmian lilaka ottawskiego, posiadanych dotychczas w Kórniku.

¹ Po raz pierwszy pisał o nich A. Wróblewski w roku 1937: „Wiadomości z Ogrodów Kórnickich”, nr 5—6.

Wspomniałem już we wstępie, że lilak ottawski jest mieszańcem dwu azjatyckich gatunków z sekcji *Villosae* — lilaka zwisającego (*S. reflexa* Sch n.) i lilaka kosmatego (*S. villosa* V a h l.).

S. reflexa występuje w środkowych Chinach. Do Europy został przywieziony stosunkowo niedawno, bo dopiero w pierwszych latach XX w. Ten oryginalny gatunek o gęstokwiatowych, kłosokształtnych i zwisających wiechach wyrasta w krzewy szeroko rozrośnięte wysokości do 4 m. Bardzo efektownie wygląda w okresie kwitnienia, który przypada u nas na pierwsze dni czerwca, a więc 1 do 2 tygodni później niż kwitnienie odmian lilaka zwyczajnego. Kwiaty z zewnątrz są karminoworóżowe lub jasnoróżowe, wewnątrz białe. Rurka korony długości około 12 mm rozszerza się lejkowato powyżej środka jej długości. Łatki korony mniej lub więcej wzniesione, zakończone ostrym odgiętym koniuszkiem. Oś kwiatostanu graniasta, naga lub słabo owłosiona. Liście jajowato-lancetowate lub eliptyczne, długości 8–15 cm, u nasady mniej lub więcej klinowate, spodem na nerwie głównym słabo owłosione lub nagie, z wyraźnie zaznaczoną nerwacją.

W całym rodzaju *Syringa* jeszcze tylko jeden azjatycki gatunek — *S. Komarovii* Sch n. — posiada podobne jak *S. reflexa* kłosokształtne i zwisające kwiatostany.

Drugi rodzicielski gatunek *S. Prestonae* — lilak kosmaty (*S. villosa* V a h l.) pochodzi z Chin Północnych i znany jest w Europie najwcześniej spośród wszystkich gatunków azjatyckich sekcji *Villosae*, bo już od roku 1882. Jest to gatunek blisko spokrewniony z jedynym europejskim przedstawicielem sekcji *Villosae* — lilakiem węgierskim (*S. josikaea* J a c q.), z którym wydał szereg mieszańców, często trudnych do odróżnienia od form rodzicielskich. Mieszańce między tymi gatunkami powstają bardzo łatwo w kolekcjach ogrodów botanicznych.

S. villosa wyrasta w wysokie krzewy gęsto ugałęzione, o zmiennym pokroju (od zwartych do szerokich). Kwiatostany wiechowate, wyprostowane, długości 15–30 cm, raczej luźnokwiatowe. Kwiaty drobne, lila-różowe do bladoróżowych. Rurka korony długości 8–10 mm, bardzo nieznacznie rozszerzająca się powyżej połowy długości. Łatki korony płasko rozpostarte. Liście szeroko eliptyczne, zastrzone, u nasady wyraźnie klinowate, długości 8–15 cm, spodem sino-zielone, na nerwie głównym zwykle owłosione.

I z a b e l a P r e s t o n dokonała krzyżówki *S. villosa* × *reflexa* (R e h d e r podaje *S. reflexa* × *villosa*) w Stacji Doświadczalnej Kanadyjskiego Ministerstwa Rolnictwa w Ottawie w roku 1919. Z otrzymanej populacji mieszańców wybrano kilkanaście egzemplarzy odznaczających się najbardziej efektywnymi kwiatami i te dały początek znanym dzisiaj odmianom lilaka ottawskiego. Obejmowane są one wspólną nazwą *S. Prestonae* M c K e l v e y. W wielu

cechach wykazują charakter pośredni między rodzicami, u większości z nich jednak dominują cechy *S. villosa*. Tak np. kwiatostany są wyprostowane i wiechowate z wyjątkiem kilku odmian, przy czym jednak rozmiary wiech kwiatowych są znacznie większe niż u *S. villosa*. Wszystkie odmiany cechują się silnym wzrostem, zdrowym i obfitym ulistnieniem oraz odpornością na niskie temperatury. W naszych warunkach klimatycznych ich uprawa jest możliwa w całym kraju bez jakiegokolwiek obawy przed przemarznięciem. Należy nawet podkreślić, że według obserwacji dokonanych w Kórniku, są one znacznie odporniejsze na niskie temperatury niż szlachetne odmiany lilaka zwyczajnego, u których podczas wyjątkowo surowych zim tej miary co zima 1939/40 częściowo przemarzają pędy. Jest to o tyle zrozumiałe, że odmiany lilaka zwyczajnego wyhodowane zostały w łagodnym klimacie Europy Zachodniej, natomiast interesujące nas tutaj odmiany lilaka ottawskiego wzrastały w swej młodości w surowym klimacie Kanady i kształtowały się pod wpływem tamtego środowiska, a przede wszystkim klimatu.

Oдноśnie wymagań glebowych należy stwierdzić, że odmiany lilaka ottawskiego dobrze rosną także na glebach suchych, piaszczystych i ubogich, chociaż z drugiej strony trzeba pamiętać, że na glebach zasobniejszych w wilgoć i pokarmy wzrost ich oraz kwitnienie są znacznie intensywniejsze. W porównaniu z odmianami lilaka zwyczajnego, które wymagają dobrej gleby, lilak ottawski wykazuje daleko większe możliwości wzrostu na glebach piaszczystych i suchych.

Szybkość wzrostu i osiągnięte wymiary krzewów są cechą odmianową. Najwyżej rosnące odmiany jak np. *Valeria* czy *Octavia* osiągają wysokość do 3,5 m.

Odmiany lilaka ottawskiego, szczególnie silnie rosnące, nie wymagają tak starannej pielęgnacji gleby jak odmiany lilaka zwyczajnego. Kwitną obficie i dobrze rosną nawet, gdy powierzchnia gleby jest stale zadarniona. Fakt ten ma doniosłe znaczenie dla kształtowania terenów zielonych. Tak jak wszystkie lilaki, odmiany lilaka ottawskiego najlepiej rosną i najobficiej kwitną w pełnym oświetleniu. Okres kwitnienia przypada u nich na pierwsze dni czerwca, zwykle rozpoczyna się w chwili kiedy kończą kwitnienie odmiany lilaka zwyczajnego. Jest to okres kwitnienia grochodrzewu (*Robinia pseudoacacia* L.). Charakterystyczną cechą jest nierównomierne rozkwitanie kwiatów, co wydłuża okres kwitnienia, który trwa przeciętnie 2 tygodnie. Na tym samym krzewie widzi się wiechy już przekwitłe i takie które zaczynają kwitnąć. Zakwitanie posuwa się od nasady wiechy ku jej szczytowi, a więc tak jak u odmian lilaka zwyczajnego.

Zabarwienie kwiatów nie wykazuje tej różnorodności co u odmian lilaka zwyczajnego. Dominuje u nich kolor wrzosowo-różowy, z różnym nasileniem tej

barwy. Niektóre odmiany jak np. *W. T. Macoun* mają kwiaty różowe z odcieniem fioletowym.

Mnożenie nie różni się zasadniczo od sposobów stosowanych przy lilakach zwyczajnych. Odmiany w kolekcjach Arboretum Kórnickiego rosną na własnych korzeniach, względnie są szczepione na podkładkach gatunków z sekcji *Villosae*. (*S. Sweginzowii* Koehne et Lingelsh, *S. villosa* Vahl, *S. tomentella* Bur. et Franch.).

Z dotychczas dokonanych w Kórniku obserwacji wynika, że odmiany lilaka ottawskiego mogą być bardzo cennym nowym elementem w kształtowaniu terenów zielonych i to zarówno w formie krzewów sadzonych pojedynczo na trawnikach jak i używanych do tworzenia większych czy mniejszych grup dających malownicze, barwne plamy w okresie kwitnienia.

Odmiany lilaka ottawskiego zostały po raz pierwszy sprowadzone do Kórniku w roku 1929 od ich hodowczyni I. Preston z Ottawy. W grupie tej były 4 odmiany istniejące do chwili obecnej i rozmnożone w wielu egzemplarzach, a mianowicie *Charmian*, *Valeria*, *Ursula* i *Octavia*. Po raz drugi odmiany lilaka ottawskiego otrzymane zostały w postaci zrazów do szczepienia z Arboretum Mortona w Stanach Zjednoczonych w lutym 1939 r. W tej drugiej grupie było 6 odmian, a mianowicie *Audrey*, *Desdemona*, *Grace*, *Jessica*, *W. T. Macoun* i *Charmian* zapisana w inwentarzu pod przekreśloną nazwą „*Chaomian*” (nr inw. 8613). Z wyjątkiem *Desdemona* i *Grace* inne odmiany istnieją w Arboretum do chwili obecnej, czyli razem posiadamy w Kórniku 7 odmian lilaka ottawskiego. Poniżej podaję opisy tych odmian, zwracając uwagę na ich wzrost, budowę kwiatostanów, barwę kwiatów i obfitość kwitnienia oraz podaję cechy morfologiczne kwiatów i liści, pozwalające na łatwiejsze odróżnienie poszczególnych odmian.

S. Prestonae Audrey

Wyrasta w krzewy szeroko rozrośnięte wysokości 1,5 do 2 m. Kwitnie obficie. Wiechy kwiatowe wyprostowane, bardzo duże, wysokości 15–30 cm, szerokości 15–25 cm. Boczne rozgałęzienia wiechy gęsto pokryte kwiatami. Kwiaty wrzosowo-różowe. Rurka korony długości około 14 mm, rozszerzająca się powyżej jej połowy. Łatki korony płasko rozpostarte. Kielich o tępych, niewyraźnych ząbkach. Liście podkwiatostanowe eliptyczne, ostrokończyste, długości 10–14 cm, spodem sine i na głównym nerwie nieznacznie owłosione, z wyraźną siatką nerwów.

Jest to jedna z najwcześniej zakwitających odmian lilaka ottawskiego o dużych, raczej rozpierzchłych wiechach.

W Arboretum Kórnickim 2 krzewy rosną na suchej, piaszczystej glebie i mimo to kwitną corocznie bardzo obficie.

S. Prestonae Charmian

Krzewy tej odmiany rosną dosyć silnie i odznaczają się szerokim pokrojem oraz gęstym ugałęzieniem. Osiągają wysokość do 2,5 m.

Wiechy kwiatowe bardzo duże, wyprostowane, wysokości 20–35 cm, gęstokwiatowe. Kwiaty różowo-lila lub bladolila, drobne, osadzone na stosunkowo długich szypułkach. Rurka korony cienka, długości 12–14 mm, wyraźnie rozszerzająca się powyżej połowy jej długości. Łatki korony płasko rozpostarte lub nawet wywinięte. Kielich jasnozielony z wyraźnymi ząbkami, prawie nagi.

Liście podkwiatostanowe eliptyczne, spodem na nerwach owłosione, długości 8–12 cm.

Piękna odmiana, która kwitnie nieco później niż poprzednia. Na terenie Arboretum w Kórniku rośnie kilkanaście krzewów tej odmiany. Cztery krzewy rosną na bardzo suchej, piaszczystej glebie i mimo to silnie rosną oraz obficie kwitną. Zasluguje na rozpowszechnienie.

S. Prestonae Jessica

Odmiana słabo rosnąca. Krzewy o foremnym, kulistym pokroju, osiągają w Kórniku wysokość do 1,5 m. Kwitnie obficie.

Wiechy wyprostowane lub słabo zwisające, o krótkich, gęstokwiatowych rozgałęzieniach bocznych. Niektóre wiechy są typu *S. reflexa*. Długość wiech 15–25 cm, szerokość 10–12 cm. Oś główna kwiatostanu oraz osie boczne krótko owłosione i słabo zaczerwienione.

Kwiaty w pączkach purpurowo-różowe, rozkwitłe lila-różowe z fioletowym odcieniem. Rurka korony cienka, lejkowato rozszerzona powyżej środka, długości około 14 mm. Łatki korony płasko rozpostarte. Kielich, podobnie jak i szypułki kwiatowe, pokryty krótkimi włoskami.

Liście podkwiatostanowe małe, wąsko eliptyczne, długości 6–10 cm, spodem na nerwach rzadko owłosione.

S. Prestonae Octavia

Krzewy tej odmiany rosną dosyć silnie, dochodząc do wysokości 2,5 m, są gęsto ugałęzione i odznaczają się kulistym, foremnym pokrojem.

Wiechy kwiatowe wyprostowane, o luźno ustawionych, gęstokwiatowych rozgałęzieniach bocznych, szczytowe wysokości do 35 cm, prawie tak szerokie jak wysokie. Rozgałęzienia wiech ciemnozielone, nagie. Kwiaty różowe, w pączkach ciemniejsze. Rurka korony długości 11–12 mm, powyżej połowy nieznacznie lejkowato rozszerzona. Łatki słabo wzniesione, u przekwitających kwiatów rozpostarte. Kielich jasnozielony, podobnie jak szypułki nagi, słabo owłosiony. Kwitnie bardzo obficie i nieco później niż poprzednie odmiany.

Liście duże, ciemnozielone, podkwiatostanowe eliptyczne, spodem sine i nagie, długości do 16 cm.



Ryc. 38. *Syringa Prestonae Ursula* Fot. W. Bugala

Uważam tę odmianę za jedną z najpiękniejszych ze względu na wspaniałe, bukietowate kwiatostany, bardzo obfite kwitnienie i piękny, różowy kolor kwiatów. Godna jak najszybszego rozpowszechnienia.

S. Prestonae Ursula

Podobna do odmiany poprzedniej pod względem charakteru wzrostu, obfitości kwitnienia i wielkości kwiatostanów. Wiechy kwiatowe są jeszcze większe niż u *S. Prestonae Octavia*, największe i najpiękniejsze spośród wszystkich odmian lilaka ottawskiego znajdujących się w Kórniku. Wysokość wiech dochodzi do 35 cm, a szerokość do 40 cm. Struktura wiechy jest raczej luźna, kwiaty osadzone są na bocznych rozgałęzieniach nie za gęsto, co w rezultacie daje wspaniałą efekt dekoracyjny. Zabarwienie kwiatów bladoróżowe, w pączkach nieco ciemniejsze. Rurka korony długości 15 mm, powyżej połowy nieznacznie lejkowato rozszerzona. Łatki korony słabo wzniesione. Kielich i szypułki kwiatowe nagie.

Liście podkwiatostanowe wąskoeliptyczne, ciemnozielone, spodem jasnozielone i owłosione na nerwach, długości do 14 cm.

Kwitnie najpóźniej ze wszystkich odmian i bezwzględnie najobficiej. Uważam ją za najpiękniejszą odmianę lilaka ottawskiego spośród znanych mi do tychczas.

S. Prestonae Valeria

Najsilniej rosnąca odmiana. Krzewy o zwartym, wyprostowanym pokroju osiągają wysokość do 3,5 m.

Wiechy wyprostowane, przy czym długie boczne rozgałęzienia zwisają pod ciężarem kwiatów. Są one rzadko osadzone na osi głównej kwiatostanu, wobec czego cała wiecha jest luźna i rozpierzchła, co umniejsza w znacznym stopniu wartość dekoracyjną tej odmiany.

Kwiaty drobne, różowo-lila. Rurka korony długości około 12 mm, powyżej połowy lejkowato rozszerzona. Łatki korony płasko rozpostarte i wywinięte. Kielich i szypułki kwiatowe owłosione.

Liście podkwiatostanowe wąsko eliptyczne, spodem na nerwach owłosione, długości do 15 cm.

Kwitnie wcześnie. Najmniej dekoracyjna odmiana lilaka ottawskiego spośród posiadanych w Kórniku.

S. Prestonae W. T. Macoun

Krzewy tej odmiany rosną słabo i osiągają w Kórniku wysokość do 2 m. Odznaczają się grubymi, silnymi pędami i dużymi ciemnozielonymi liśćmi o pomarszczonej powierzchni.

Wiechy kwiatowe typu *S. reflexa*, kłosowate, o krótkich rozgałęzieniach bocznych, gęstokwiatowe, wyprostowane lub zwisające, długości do 25 cm, szerokości u podstawy do 15 cm. Oś kwiatostanu graniasta, brązowo-czerwona i delikatnie owłosiona. Kwiaty duże, w pęczkach różowo-lila, rozkwitłe jaśniejsze. Rurka korony długości do 15 mm, powyżej połowy silnie rozszerzająca się lejkwato, wewnątrz biała. Łatki korony wzniesione, szerokie, o brzegu zawiniętym do środka. Gardziel korony szeroka. Kielich ciemnoczerwony, słabo owłosiony.

Liście podkwiatostanowe eliptyczne do wąsko eliptycznych, długości do 15 cm, spodem na nerwach owłosione, na brzegu orzęsione.

Jest to jedyna odmiana lilaka ottawskiego spośród rosnących w Arboretum Kórnickim, która budową wiech kwiatowych oraz kwiatów przypomina *S. reflexa*. Po cechach tych bardzo łatwa do odróżnienia od innych odmian. Szczególnie wyraźnie zaznaczają się u niej większe wymiary kwiatów w porównaniu z pozostałymi odmianami. Jest efektowną odmianą i zasługuje na rozpowszechnienie.

Praca niniejsza o odmianach lilaka ottawskiego interesować będzie w pierwszym rzędzie pracowników związanych z projektowaniem lub realizacją terenów zielonych. Dotychczas lilak ottawski nie był u nas rozpowszechniony w uprawie, należy się jednak spodziewać, że w niedługim czasie znajdzie się wśród innych lilaków w katalogach szkółek ozdobnych. Ważne będzie zatem podkreślenie, które odmiany należy w pierwszym rzędzie wprowadzać do szkółek, a następnie w teren.

Sumując jeszcze raz uwagi, które wypowiedziałem już przy opisach poszczególnych odmian, należy podkreślić, że odmianami zasługującymi na szerokie rozpowszechnienie i wprowadzenie do doboru są: *S. Prestonae Ursula*, *Octavia* i *Charmian*. Dla amatorów polecane być mogą ponadto odmiany *W. T. Macoun* i *Audrey*.

L I T E R A T U R A

1. American Joint Committee on Horticultural Nomenclature (1942). Standardized Plant Names, Harrisburg, Pa.
2. Krüssman Gerd (1951). Die Laubgehölze, Berlin.
3. Rehder Alfred (1951). Manual of cultivated trees and shrubs, New York.
4. Wróblewski Antoni (1937). Lilaki—Syringa, Wiadomości z Ogrodów Kórnickich

ВЛАДИСЛАВ БУГАЛА

Оттавская сирень (*Syringa Prestonae* McKelvey)
и ее разновидности

Краткое содержание

Автор описывает 7 разновидностей *S. Prestonae* McKelvey растущих в Курническом Арборетуме. Описанию этих разновидностей предшествует вступление, в котором в общих чертах приводится систематическая классификация рода *Syringa* L. Потом автор описывает культурные разновидности сирени, разделяя их на 3 основные группы, а именно

I группа — культурные разновидности происходящие от *S. vulgaris* L.

II группа — культурные разновидности, происходящие от скрещивания *S. vulgaris* x *S. oblata* известные под общим названием *S. vulgaris praecox*.

III группа — культурные разновидности мешанцев между видами секции *Villosae* Schn. главным образом *S. villosa* Vahl., *S. reflexa* Schn., *S. Josikaea* Jacq.). Затем автор пишет о создании Изабеллой Престон мешанца *S. Prestonae* McKelvey, которого называет по польски оттавской сиренью.

Из 7 разновидностей *S. Prestonae* растущих в Курнике, 4 получено в 1929 году от И. Престон из Оттавы (Charmian, Valeria, Ursula, Octavia) и 3 из Мортон Арборетума в 1939 году (Audrey, Jessica, W. T. Macoun).

Описывая разновидности, автор обращает внимание на быстроту роста и постройку кустов, на обилие цветения, величину и форму соцветий, а также на окраску и величину цветов.

На основании наблюдений над разновидностями *S. Prestonae* растущих в Курническом Арборетуме, автор приходит к заключению, что самыми красивыми из них являются Ursula, Octavia, Charmian и W. T. Macoun. Первые 3 из них автор рекомендует для распространения.

WŁADYSŁAW BUGAŁA

The Ottawa Lilac (Syringa Prestonae McKelvey) and its varieties

Summary

The author describes seven varieties of *Syringa Prestonae* McKelvey which grow at the Kórnik Arboretum. In the introduction which precedes these descriptions he outlines a systematic division of the genus *Syringa* L. and deals with the garden varieties of lilac dividing them into three fundamental groups:

I — garden varieties derived from *Syringa vulgaris* L.,

II — garden varieties derived from crosses between *Syringa oblata* and *Syringa vulgaris* and known also under the general name of *Syringa vulgaris praecox*,

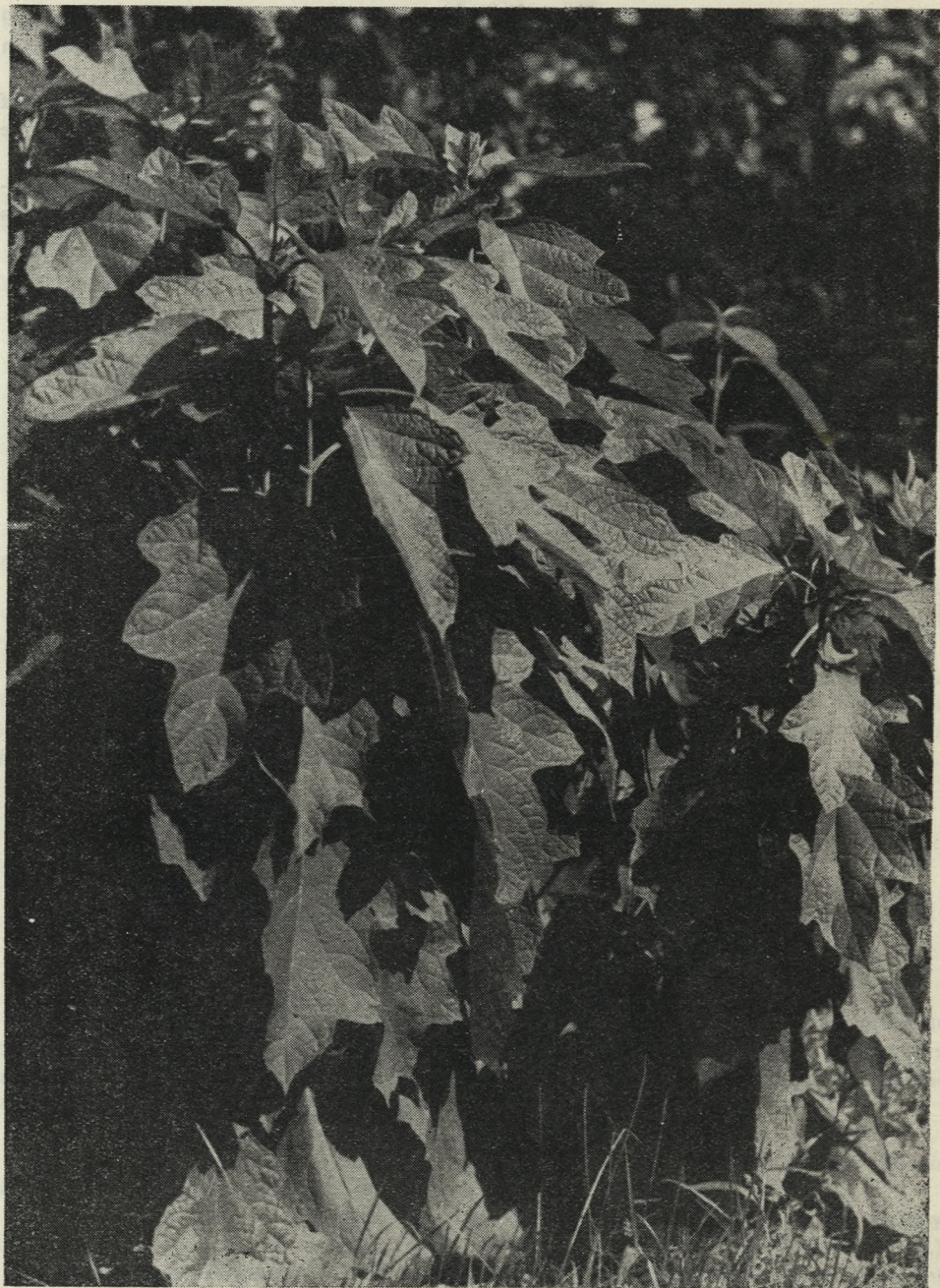
III — garden varieties of inter-species hybrids in the *Villosae* Schn. section (mainly of the species: *Syringa villosa* Vahl., *Syringa reflexa* Schn., and *Syringa Josikaea* Jacq.)

He then mentions having received by courtesy of Mrs. Isabella Preston the hybrid of *Syringa Prestonae* McKelvey to which he has given the name Ottawa Lilac (in Polish: „Lilak ottawski”).

Of the seven varieties of *Syringa Prestonae* growing at Kórnik four were introduced in 1929 from Ottawa, from Mrs. Preston (Charmian, Valeria, Ursula and Octavia) and three, in 1939, from the Morton Arboretum (Audrey, Jessica and W. T. Macoun).

In describing these varieties the author draws attention to the vigor and the habit of shrubs, to the abundant flowering, the size and shape of inflorescence as well as to the colour and size of flowers.

On the basis of his observations of the varieties of *Syringa Prestonae* at the Kórnik Arboretum the author suggests as most beautiful: Ursula, Octavia, Charmian and he recommends them as breeding material.

Ryc. 39. *Hydrangea quercifolia* Bartr

Fot. F. Obrąpalska