

WŁADYSŁAW BUGAŁA

### Rzadki gatunek magnolii

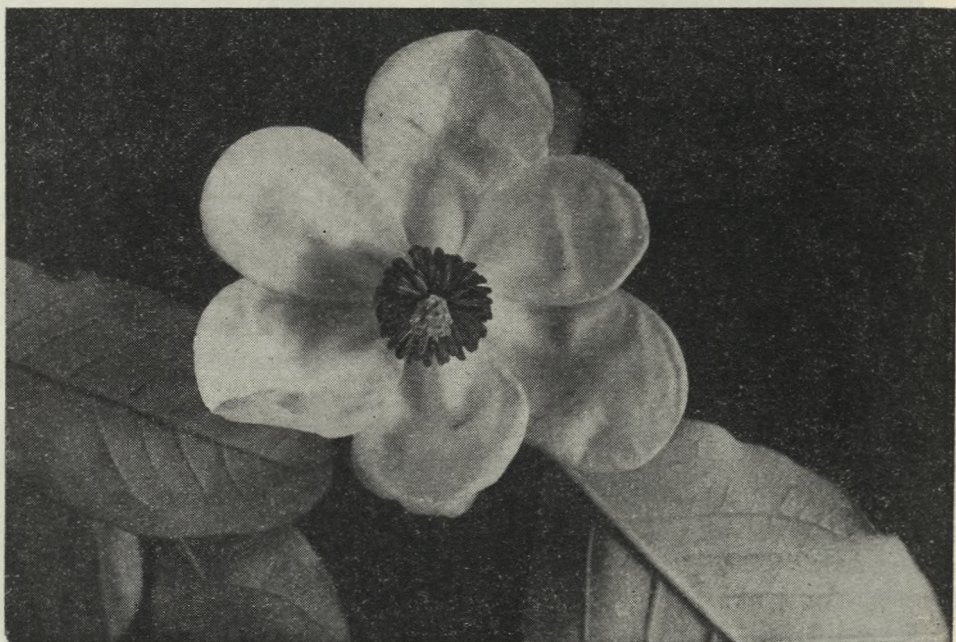
Arboretum Kórnickie może się poszczycić bogatą kolekcją magnolii, która obejmuje obecnie 18 gatunków, mieszańców i odmian. Wśród nich najbardziej interesującym gatunkiem należącym dotychczas w ogrodach botanicznych i arboretach do wielkich rzadkości jest niewątpliwie magnolia chińska — *Magnolia sinensis* Stapf. Jak rzadko spotyka się ją w uprawie, świadczyć może fakt, że nie wymieniają jej najpoważniejsze podręczniki dendrologiczne. Nie wspomina o niej Dippel w swojej pracy „Handbuch der Laubholzkunde“, Berlin 1893, ani Koehne w „Deutsche Dendrologie“, Stuttgart 1893. Nie znajdujemy jej w obszernym podręczniku Schneidera „Illustriertes Handbuch der Laubholzkunde“, Jena 1912, a Rehder wspomina o niej krótko dopiero w najnowszym wydaniu swojego „Manual of Cultivated Trees and Shrubs“ z roku 1951. Szczególnie znamienym faktem jest brak jakiegokolwiek wzmianki, a nawet wymienienia nazwy tego gatunku w rocznikach „Mitteilungen der Deutschen Dendrologischen Gesellschaft“ od początku ich wydawania aż do chwili obecnej. W roku 1905 ukazała się w numerze 14 „Mitt. d. D. Dendr. Ges.“ wyczerpująca praca Graebnera pod tytułem „Die in Deutschland winterharten Magnolien“, gdzie autor wymienia i opisuje 15 gatunków magnolii uprawianych w Niemczech, nie licząc odmian ogrodowych i mieszańców. Również i w tej pracy brak jakiegokolwiek wzmianki o interesującym nas tutaj gatunku — magnolii chińskiej.

Także i w literaturze polskiej brak dotychczas zupełnie informacji o magnolii chińskiej. Wróblewski w artykule zamieszczonym w „Nowoczesnym Ogrodnictwie“ w roku 1936, zatytułowanym „Magnolie“, opisuje gatunki i odmiany rosnące wówczas w Kórniku, nie wspomina jednak o *M. sinensis* Stapf.

Magnolia chińska występuje w zachodnich Chinach i wyrasta tam w niewielkie drzewa wysokości do 6 m. Młode gałązki, ogonki liściowe oraz wydłużone silnie pączki są kosmato owłosione. Pączki są otulone tylko jedną łuską pokrytą z zewnątrz długimi, brązowymi włoskami. Liście długoogonkowe, opadające na zimę. Blaszka liściowa eliptyczna, długości 15—25 cm i szerokości 8—14 cm, u nasady zaokrąglona, na szczycie nagle zwężona w krótki, zastrzony wierzchołek. Spód blaszki białawy lub szaro-biały, delikatnie owłosiony. Kwiaty



ukazują się po rozwoju liści i zwisają na szypułkach długości do 6 cm. Są one bardzo okazałe o białych listkach okwiatu zagiętych do wewnątrz, tworzących pucharowatą koronę dochodzącą do średnicy 12 cm. Kremowożółta załącznia otoczona jest wieńcem pręcików z ciemnoczerwonymi pylnikami. Okres kwitnienia przypada u nas na drugą połowę maja. Krzew pokryty w okresie kwitnienia młodymi, świeżo zielonymi liśćmi przedstawia niecodzienny widok, budząc zachwyt u każdego, kto w tym czasie ma możliwość go oglądać. Wydłużone, cylindryczne owocostany zwisające na długich szypułkach przybierają w miarę dojrzewania czerwone zabarwienie i zdobią krzew przez długi okres czasu.



Ryc. 40. Kwiat magnolii chińskiej (*Magnolia sinensis* Stapf.) Fot. W. Bugała

Magnolia chińska została sprowadzona do Kórnika po raz pierwszy w roku 1933 z Królewskich Ogrodów w Kew pod Londynem (nr inw. 5784) pod nazwą *M. globosa* v. *sinensis* R. et W. Powtórnie nadesłano nasiona tego gatunku do Kórnik w roku 1936 z Ogrodu Botanicznego w Dublinie (Irlandia) — nr inw. 7183, a po raz trzeci otrzymano zrazy do szczepienia tej magnolii w roku 1938 z Królewskich Ogrodów w Kew (nr inw. 7807).

Obecnie znajduje się na terenie Arboretum tylko jeden krzew magnolii chińskiej rosnący na kwaterze III, który od kilku lat corocznie obficie kwitnie



i owocuje wydając dobrze kiełkujące nasiona (nr inw. 7183). Mierzy on 3,5 m wysokości, a najgrubszy pień ma 6 cm średnicy tuż przy ziemi. Krzew ten ucierpiał tylko w czasie zimy 1939-40, marznąc do granicy śniegu. W czasie zimy 1953-54 mimo panujących dłuższy czas silnych mrozów, krzew ten nie zmarzł, a na wiosnę normalnie zakwitł. Należy jednak zaznaczyć, że jest on corocznie zabezpieczany na zimę gałęziami świerkowymi.

Nasiona zbierane z wyżej opisywanego krzewu od kilku lat bardzo dobrze kiełkują. Siewki rosną zdrowo, jednak jesienią źle drewnieją i mocno cierpią od wczesnych przymrozków, które warzą im liście i szczyty pędów. W młodości muszą być przez okres zimy przechowywane w miejscu wolnym od mrozów.

ВЛАДИСЛАВ БУГАЛА

*Редкий вид магнолии*

Краткое содержание

Автор описывает редкий вид магнолии — *Magnolia sinensis* Stapf, растущий в Курницком Арборетуме. Несколько лет тому назад дерево зацвело и с этого времени ежегодно цветёт и плодоносит. Этот вид был привезён в Курник в 1936 году из Ботанического Сада в Дублине (Шотландия). Сейчас куст китайской магнолии имеет 3,5 м высоты. Это растение в общем хорошо растёт в климате Курника, однако надо заметить, что зимой его предохраняется еловыми ветвями. Зимой 1939—40 года магнолия промёрзла до уровня залегания снега.

Семена, собираемые с этого куста, хорошо произрастают, однако молодые сеянцы очень впечатлительны к низким температурам.

WŁADYSŁAW BUGAŁA

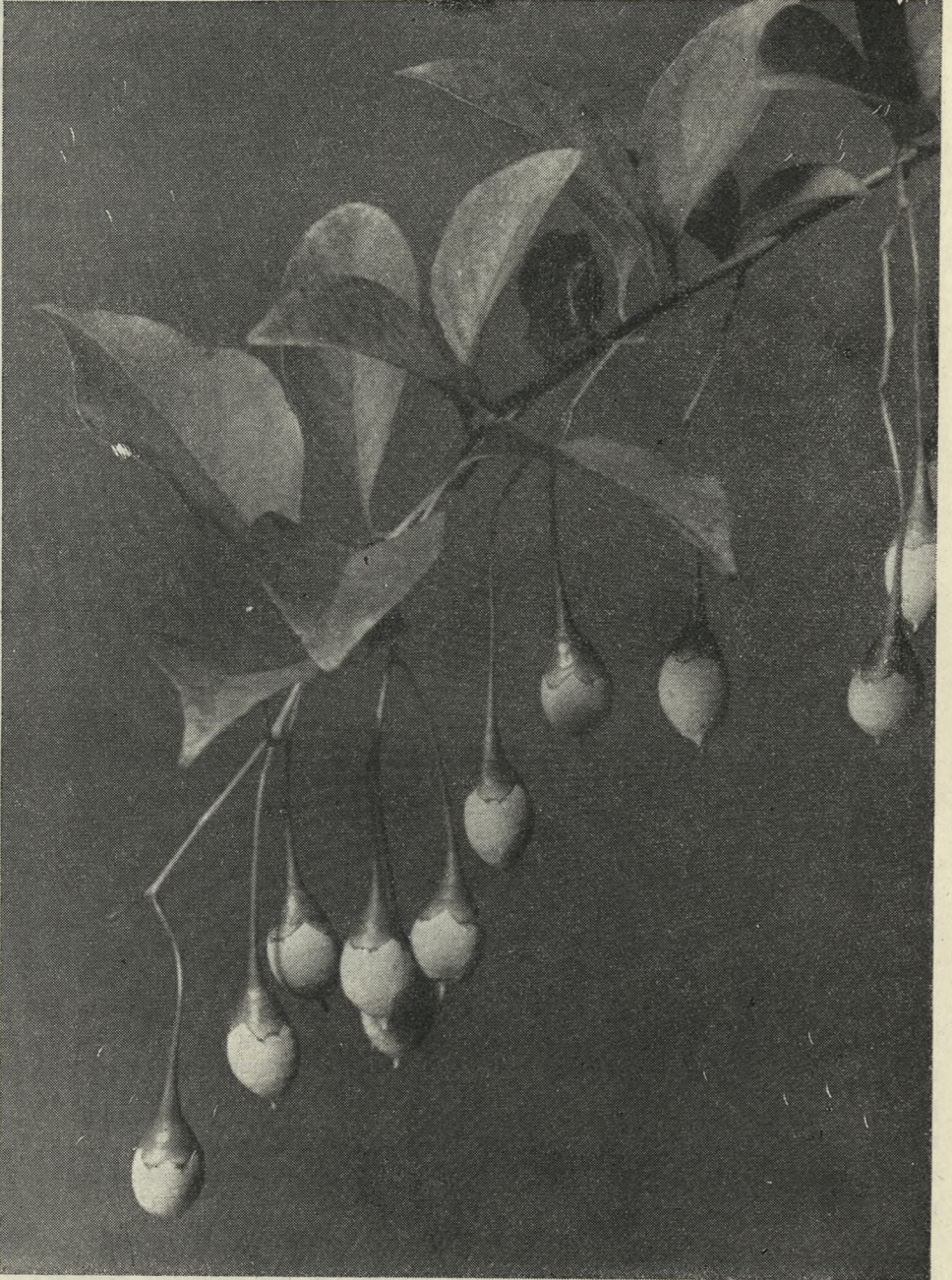
*A rare species of Magnolia*

Summary

The author gives some details concerning the rare species of Magnolia, *Magnolia sinensis* Stapf., which grows at the Kórnik Arboretum and has been flowering and bearing fruit for several years. This species was imported in 1936 from the Botanical Gardens in Dublin (Ireland). The height of this bush of Chinese Magnolia is at present 3,5 m. In general, it withstands the climate of Kórnik quite well, but it should be mentioned that for the winter it is covered by spruce branches. In the winter of 1939/40 it froze right down to the snow line.

The seeds collected from this bush sprout well but young seedlings are sensitive to low temperatures.



Ryc. 41. *Styrax japonica* S. et Z.

Fot. F. Obrapalska