

Bogna Derkowska-Kostkowska

Pracownia Dziedzictwa Kulturowego
Kujawsko-Pomorskie Centrum Kultury w Bydgoszczy

KSZTAŁTOWANIE STRUKTURY URBANISTYCZNO-ARCHITEKTONICZNEJ BYDGOSZCZY W CZASACH ZABORU PRUSKIEGO I JEJ STREFY REPREZENTACYJNE

W badaniach nad architekturą Bydgoszczy dominują kwestie związane z budownictwem mieszkalnym oraz kształtowaniem struktury urbanistycznej. Zainteresowanie budzi również architektura użyteczności publicznej, działalność niektórych projektantów oraz stylistyka wznoszonych budynków¹. Na marginesie rozważań pozostają zagadnienia związane z podziałem struktury przestrzennej miasta na strefy pod względem układu funkcjonalnego czy też grup

¹ *Atlas historyczny miast polskich*, t. 2: Kujawy, z. 1: Bydgoszcz, red. A. Czachorowski, oprac. E. Okoń, J. Tandecki, Z. Kozieł, Toruń 1997; D. Bręczewska-Kulesza, A. Wysocka, *Od historyzmu do modernizmu. Bydgoskie wille miejskie i podmiejskie*, Bydgoszcz 2017; D. Bręczewska-Kulesza, *Echa architektury starożytnej w budowlach bydgoskich XIX i początku XX wieku*, „Materiały do Dziejów Kultury i Sztuki Bydgoszczy i Regionu” 2003, z. 8, s. 35–46; *eadem*, *Neorenesans w architekturze bydgoskich kamienic*, „Kronika Bydgoska” 2006, t. 28, s. 73–90; *eadem*, *Wpływ architektury i architektów berlińskich na bydgoskie budownictwo mieszkaniowe na przełomie XIX i XX stulecia*, w: *Od kamienicy do apartamentowca. Wielorodzinne, miejskie budownictwo mieszkaniowe*, red. D. Bręczewska-Kulesza, A. Wysocka, Bydgoszcz 2009, s. 67–82; *eadem*, *Najpiękniejsze bydgoskie kamienice czynszowe*, Bydgoszcz 2014; B. Derkowska-Kostkowska, *Antoni Hoffmann (1822–1908) – tradycja i profesjonalizm w bydgoskiej architekturze*, „Kronika Bydgoska” 2004, t. 26, s. 451–463; *eadem*, *Kamienice komercyjne w Bydgoszczy na przełomie XIX i XX wieku*, w: *Od kamienicy...*, s. 48–59; *eadem*, *Bydgoszczanin i budowniczy. O Józefie Święcickim, architekturze i Bydgoszczy 1859–1913*, Bydgoszcz 2016; I. Jastrzębska-Puzowska, *Urzędnicze osiedle domów jednorodzinnych na Bielawach*, „Materiały do Dziejów Kultury i Sztuki Bydgoszczy i Regionu” 2001, z. 6, s. 51–56; *eadem*, *Nurt malowniczy w bydgoskiej architekturze przełomu XIX i XX wieku*, „Materiały do Dziejów Kultury i Sztuki Bydgoszczy i Regionu” 2002, z. 7, s. 53–60; *eadem*, *Od miasteczka do metropolii. Rozwój architektoniczny i urbanistyczny Bydgoszczy w latach 1850–1920*, Toruń 2006; *eadem*, *Fritz Weidner – bydgoski architekt z przełomu XIX i XX wieku*, Bydgoszcz 2014; I. Kuberska, *Architektura sakralna Bydgoszczy w okresie historyzmu*, „Materiały do Dziejów Kultury i Sztuki Bydgoszczy i Regionu” 1998, z. 3, s. 61–82; E. Pilarska, *Karl Bergner architekt Bydgoszczy*, „Materiały do Dziejów Kultury i Sztuki Bydgoszczy i Regionu” 2015, z. 18, s. 65–83; P. Winter, *Ulica Augusta Cieszkowskiego w Bydgoszczy. Zespół architektoniczny z przełomu XIX i XX wieku*, Bydgoszcz 1996.

społecznych, zawodowych oraz narodowościowych mieszkających w danym rejonie. Dlatego pragnę odnieść się do tematu rozwoju Bydgoszczy z nieco odmienną perspektywą.

Szczególna karta w dziejach Bydgoszczy, która wywarła wpływ na układ urbanistyczny oraz krajobraz architektoniczny miasta, zapoczątkowana została 13 września 1772 r. Wówczas to król pruski Fryderyk II wydał patent rozbiorowy, na mocy którego m.in. tereny położone nad rzeką Brdą i Notecią włączone zostały w granice państwa pruskiego². Odnosząc się do tego wydarzenia, Fritz Schulz, w wydanym zapewne w 1914 r. przewodniku po Bydgoszczy, część dedykowaną historii miasta pod panowaniem pruskim rozpoczął zdaniem: „Przejęcie dystryktu nadnoteckiego (*Netzedistrikt*) w posiadanie przez Fryderyka Wielkiego wyznacza decydujący punkt zwrotny w rozwoju Bydgoszczy”³. Dalej autor pisał, że wcielenie miasta „w stan cywilizacyjny” o ugruntowanym porządku państwowym po raz pierwszy stworzyło podstawę do jego nowoczesnego rozwoju i pozwoliło w pełni wykorzystać zalety wynikające z naturalnego położenia. Podkreślił, że pod bezpośrednim wpływem króla podjęto ożywioną działalność na rzecz odbudowy miasta. Przystąpiono do zastępowania zniszczonych domów nowymi, ulice oczyszczono z brudu, wspierano transport i osiedlono kupców⁴. Tak z niemieckiej perspektywy, przedstawionej przez miejscowego nauczyciela, prezentowała się sytuacja Bydgoszczy u zariańcia długiego XIX stulecia. Z tym, że wzrost ożywienia gospodarczego w miastach wielkopolskich oraz Bydgoszczy nastąpił już wcześniej i zakłócony został w wyniku konfederacji barskiej, podczas której miasto kilkakrotnie przechodziło z rąk do rąk⁵. Niniejszy tekst ma przybliżyć proces urbanizacji Bydgoszczy pod pruskim panowaniem, który postępował nie tylko w granicach miasta, ale co znamienne, obejmował przedmieścia, folwarki i podmiejskie gminy. Jednocześnie chciałabym wskazać miejsca, które ze względu na charakter zabudowy, funkcję oraz odbywające się wydarzenia pełniły rolę stref reprezentacyjnych.

Miasto lokowane w 1346 r., na prawie magdeburskim, powstało na surowym korzeniu na prawym brzegu rzeki Brdy. Rozwijało się w obrębie obwarowań miejskich, otoczone trzema przedmieściami i należącymi do niego folwarkami. Układ przestrzenny Bydgoszczy nie uległ znaczącym przekształceniom do początków XIX w.⁶ Zabudowa skupiała się w obrębie miasta lokacyjnego

² *Historia Bydgoszczy*, t. 1: *Do roku 1920*, red. M. Biskup, Warszawa–Poznań 1991, s. 343.

³ H. Metzger, F. Schultz, *Führer durch Bromberg und Umgebung*, Bromberg [ok. 1914], s. 20.

⁴ *Ibidem*.

⁵ *Historia Bydgoszczy...*, s. 379–380.

⁶ Por. Archiwum Państwowe w Bydgoszczy (dalej: APB), Kartografia, sygn. 4a, *Spezieller Plan der Königl. Preuss. an der Brahe-Fluss liegenden Handlungs- und Haupt-Stadt Bromberg im Netzdistricte nebst ihrer umliegenden Gegen*, im Jahr 1800.

oraz przedmieść: Poznańskiego, Toruńskiego i Gdańskiego, położonego na przeciwległym brzegu rzeki Brdy i na Okolu. Reprezentacyjną część miasta stanowiły Stary Rynek⁷ oraz ul. Długa. W latach 70. XVIII w. Bydgoszcz była wyludniona, a szereg mieszczkańskich domów zniszczonych. Wówczas liczba mieszkańców, bez przedmieść, wynosiła 900–1000 osób⁸. Uczynienie z Bydgoszczy po pierwszym rozbiórce stolicy obwodu nadnoteckiego, co wiązało się z utworzeniem ośrodka administracji państwowej i sądownictwa⁹, zapoczątkowało zmiany w jej strukturze urbanistyczno-architektonicznej. Miasto objął program inwestycji państwowych, który wpłynął na jego rozwój gospodarczy, demograficzny i terytorialny. Bydgoszcz wraz z przedmieściami zajmowała do roku 1800 obszar 175 ha, zaś granice administracyjne sprzed 1920 r. obejmowały już 845 ha¹⁰.

Wybudowano Kanał Bydgoski, który oddany do użytku w 1774 r. wzmocnił infrastrukturę związaną z handlem zwłaszcza drzewnym i zbożowym, a w dalszej perspektywie wpłynął na rozwój przemysłu drzewnego¹¹, który obok przemysłu maszynowego¹² oddziaływał na gospodarczą koniunkturę Bydgoszczy. Istotnym czynnikiem dla rozbudowy Bydgoszczy był napływ kadry urzędniczej, wojska oraz rzemieślników i kupców. Sprzyjały temu subwencje przeznaczone na pomoc dla osiedlających się tutaj rodzin niemieckich. Proces osiedleńcy aktywował działania budowlane. Uprzywilejowaną warstwę stanowili pruscy urzędnicy oraz wyżsi stopniem wojskowi, którym m.in. przysługiwało prawo kupowania działek budowlanych i korzystania z pomocy państwa przy

⁷ Operuję aktualnymi nazwami ulic i numerami administracyjnymi.

⁸ *Historia Bydgoszczy...*, s. 379–380.

⁹ Organizacja administracji ziem nadnoteckich objęła utworzenie tzw. kolegium finansowego (*Finanz-Kollegium*) w 1773 r., Komisji Wojenno-Domenialnej (*Kriegs- und Domänenkammer in Bromberg*) w 1774 r., po paru miesiącach przekształconej w Królewską Zachodniopruską Deputację Kamery Wojenno-Domenialnej w Bydgoszczy na Obwód Nadnotecki (*Königliche Westpreussische Kriegs- und Domänen-Kammer Deputation in Bromberg in den Distrikten an der Netze*), domonialnego urzędu sądowego (justycjariat) w 1773 r., sądu land wójtowskiego w 1775 r., sądu nadwornego (*Hofgericht*) w 1781 r. Por. *ibidem*, s. 351–357.

¹⁰ Na temat rozwoju przestrzennego por. A. Licznarski, *Rozwój terytorialny Bydgoszczy*, „Kronika Bydgoska” 1971, t. 2, s. 7–16; *Atlas historyczny...*, t. 2, z. 1.

¹¹ Drewno spławiane kanałem i Brdą przetwarzano w miejscowych tartakach oraz wykorzystywano w fabrykach mebli, licznych stolarniach, wytwórniach parkietów i skrzyń. Por. *Industrie und Gewerbe in Bromberg*, Hrsg. P. Böhm, Bromberg 1907, s. 184–224.

¹² Bydgoskie fabryki maszyn z odlewniami żelaza produkowały m.in. maszyny rolnicze, maszyny i kotły parowe, lokomobile, maszyny dla cementowni, w tym młyny kulowe, obrabiarki do drewna, prasy śrubowe, urządzenia dla destylarni, cegielni, kolejnictwa, pogłębiarki, parowce, a także konstrukcje mostowe.

budowie prywatnych domów¹³. Służył temu państwowy fundusz odbudowy, z którego można było otrzymać bezzwrotny kredyt gotówkowy w wysokości odpowiadającej połowie kosztów budowy domu lub jego remontu¹⁴. W takiej sytuacji opuszczone i zrujnowane działki budowlane w obrębie Starego Miasta i przedmieść szybko były zabudowywane nowymi kamienicami. Równolegle z budżetu państwowego powstawały obiekty użyteczności publicznej. W latach 1775–1778 przy Starym Rynku 24 wybudowano dla Kamery Wojenno-Domenialnej reprezentacyjny gmach utrzymany w stylu klasycyzującego baroku¹⁵. Napływ Niemców wyznania ewangelickiego sprawił, że w 1772 r. erygowano parafię i z dotacji rządowej wzniesiono kościół farny przy ul. Podwale 5 (1784 r., proj. Paul Johann Greth, rozebrany w 1904 r.).

Wzrost liczby mieszkańców stymulował rozwój działalności budowlanej, w 1807 r., kiedy Bydgoszcz wchodziła w skład Księstwa Warszawskiego, ich liczba wynosiła 4694¹⁶. W 1852 r. było ich 12 918¹⁷, w 1913 r. w granicach miasta mieszkało 61 726 osób, a łącznie z podmiejskimi gminami (Małe i Wielkie Bartodzieje, Bielice, Bielawy, Czyżkówko, Glinki, Okole, Skrzetusko, Szwedkowo i Wilczak) – blisko 96 tys.¹⁸

Zabudowa miasta lokacyjnego w drugiej połowie XVIII w. składała się z domów mieszkalnych z małymi sklepami oraz warsztatami, wśród których wiele było jednopiętrowych, a tylko trzy wystawione na przełomie czasów polskich i pruskich posiadały dwa piętra¹⁹. Na przedmieściach występowały rozproszona, parterowa zabudowa oraz rozległe ogrody miejskie i prywatne.

Przeobrażanie struktury architektonicznej Bydgoszczy postępowało dwutorowo. W części staromiejskiej przebudowywano i nadbudowywano istniejące budynki, a zarazem dążono do scalania wąskich średniowiecznych działek i zastępowania dotychczasowych obiektów nowymi kamienicami. Równolegle obszar dawnych przedmieść i miejskich folwarków, przyłączonych do miasta ok. połowy XIX w., ulegał transformacji wynikającej z działań urbanizacyjnych. Dogodne położenie miasta, którego nie ograniczały fortyfikacje, rozkwit handlu, rzemiosła oraz industrializacji, sprzyjało jego rozbudowie. Rozwój urbanistyczny

¹³ *Historia Bydgoszczy...*, s. 381.

¹⁴ *Ibidem*, s. 417.

¹⁵ Budynek w 1908 r. przeznaczono na bibliotekę. Obecnie stanowi siedzibę Wojewódzkiej i Miejskiej Biblioteki Publicznej w Bydgoszczy.

¹⁶ *Historia Bydgoszczy...*, s. 440.

¹⁷ *Allgemeiner Wohnungs-Anzeiger für Bromberg auf das Jahr 1855*, Bromberg 1855, s. XLVIII.

¹⁸ *Adreßbuch nebst Allgemeinem Geschäfts-Anzeiger von Bromberg mit Vororten für das Jahr 1915*, Bromberg 1915, s. X.

¹⁹ Na temat zabudowy mieszkalnej z czasów przedrozbiorowych zob. L. Łbik, *Bydgoski dom mieszczkański z czasów staropolskich*, w: *Od kamienicy...*, s. 7–14.

przyjął formę z pozoru „naturalną”, lecz analiza układu przestrzennego i zachowanych projektów pozwala wnioskować, że przebiegał on planowo.

Wydaje się, że przedsięwzięcia związane z kształtowaniem struktury urbanistyczno-architektonicznej pod panowaniem pruskim ukierunkowane były na wyznaczenie stref funkcjonalnych. Tutaj, jak można sądzić, przywiązywano wagę do stworzenia układu ulic i placów o znaczeniu reprezentacyjnym tak pod względem wzajemnych powiązań komunikacyjnych, jak i wyrazu architektonicznego. Przy czym były to działania długofalowe zmierzające do zintegrowania Starego Miasta z obszarami istotnymi dla prężnie rozwijającej się Bydgoszczy. Wyraz powyższego stanowiło wytyczenie w latach 1816–1820 nowego reprezentacyjnego traktu w kierunku północnym do Gdańska o szerokości 26 m, który wyznaczył oś kompozycyjną Śródmieścia i stał się szczególnie eksponowaną ulicą²⁰. Podobne znaczenie miało wytyczenie w 1835 r., na południe od Starego Miasta, przy trakcie rozwiniętym na osi wschód-zachód (Poznań–Toruń), Nowego Rynku. Plac początkowo wykorzystywany jako targowy, szybko nabrał charakteru reprezentacyjnego, a handel nierogacizną przeniesiono na pl. Poznański²¹. Niepoślednia rola Nowego Rynku wiązała się z bliskim sąsiedztwem kompleksu wolnomularskiej łoży „Janus” (ul. Pod Blankami 12–14), usytuowaniem przy nim w 1849 r. siedziby Królewskiej Dyrekcji Kolei Wschodniej (Nowy Rynek 8–10) oraz organizowaniem na rynku parad wojskowych. Forma Nowego Rynku, podobnie jak Zbożowego, została zatarta w wyniku przebudowy układu komunikacyjnego w latach 70. XX w.

Równoległe z powstaniem Nowego Rynku na północnym brzegu Brdy zainicjowano kreowanie nowego centrum administracyjno-oświatowego Bydgoszczy. Asumpt do tego dała budowa w latach 1834–1836 siedziby dla Królewsko-Pruskiej Rejencji (*Königliche Preussische Regierung*, ob. Kujawsko-Pomorski Urząd Wojewódzki), utworzonej po okresie Księstwa Warszawskiego, jako organu administracji państwowej. Pod inwestycję wybrano nieruchomość na Przedmieściu Gdańskim, przy ul. Jagiellońskiej 3, w sąsiedztwie Starego Miasta, przejętą w wyniku sekularyzacji klasztoru ss. Klarysek²². Klasycystyczny gmach zaprojektowany przez radcę budowlanego Carla Adlera, przy współudziale architekta Karla Friedricha Schinkla, poprzedzał przedogródek, a na

²⁰ Por. B. Derkowska-Kostkowska, *Wprowadzenie*, w: D. Bręczewska-Kulesza et al., *Ulica Gdańska w Bydgoszczy. Przewodnik historyczny*, Bydgoszcz 2003, s. 9–40.

²¹ Plac na Przedmieściu Poznańskim, o trójkątnej formie, powstał na rozwidleniu dróg, na zachodnim krańcu ul. Poznańskiej, ostatecznie został ukształtowany na przełomie XVIII i XIX w. W pierwszej połowie XIX w. poddany pewnym korektom.

²² Pod pruskim panowaniem nastąpił schyłkowy okres konwentu. Na mocy zarządzenia z 9 sierpnia 1816 r. rozpoczęto przygotowania do sekularyzacji. W 1819 r. dokonano częściowej parcelacji dóbr klasztornych. Ostateczne, oficjalne przejęcie kościoła i klasztoru przez władze miejskie nastąpiło 3 listopada 1835 r.

jego zapleczu rozpościerał się wydzielony ogrodzeniem ogród rejencyjny (*Regierungs-Garten*) w stylu angielskim, ze stawami i licznym starodrzewem założony na zrębie dawnego ogrodu klasztornego z XVII w. Pełnił on funkcję reprezentacyjnego parku dostępnego tylko dla urzędników rejencji, ich rodzin i oficjalnych gości. Dopiero w 1901 r. przekształcono go w publiczny park miejski (*Stadtpark*, ob. park Kazimierza Wielkiego)²³, a w jego partii północnej wystawiono okazałą fontannę „Potop” autorstwa Ferdinanda Lepckego. Wodotrysk stał się chętnie odwiedzanym miejscem, które weszło do kanonu pocztówkowych motywów z Bydgoszczy.

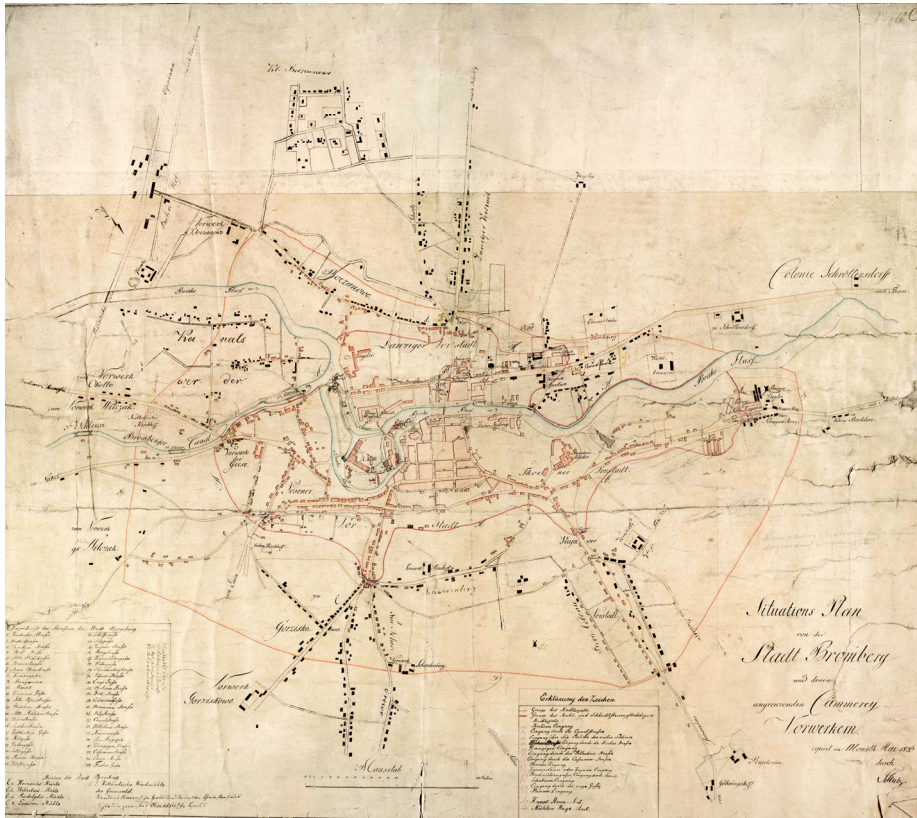
Obok Rejencji przy ul. Jagiellońskiej 1 od 1815 r. funkcjonowała drukarnia Grünauera, a nieco dalej pod numerem 13 założono w 1838 r., na terenie ogrodu Wilhelma Kienitza, jeden z pierwszych, renomowanych *établissement* w Bydgoszczy²⁴. Później powstały budynki szkół zaprojektowane przez miejskich radców budowlanych. Przy ul. Jagiellońskiej 9 (1863 r., proj. Friedrich von Müller), przy ul. Konarskiego 2 (1872 r., proj. Heinrich Grüder) i 5 (1882–1884, proj. Wilhelm Lincke). Po przeciwległej stronie ul. Jagiellońskiej istniał urząd pocztowy, a obok wybudowano bank (proj. Hermann Cuno) oddany do użytku we wrześniu 1864 r., a nad samą Brdą od końca XVIII w. zlokalizowane były koszary tutejszego garnizonu²⁵.

Na pl. Teatralnym znajdował się Teatr Miejski, postawiony na fundamentach rozebranego kościoła Karmelitów. Chcę podkreślić, że część terenu dawnego Przedmieścia Gdańskiego zajmowali od końca XIV w. karmelici. Sekularyzacja zgromadzenia, dokonana w 1816 r., poprzedzona przekopaniem nowego kanału śluzowego oraz budową magazynów zbożowych na gruntach zakonnych, całkowicie zmieniła przeznaczenie funkcjonalne rozległej nieruchomości klasztornej, a w rezultacie wyraz przestrzenno-architektoniczny okolicy. Pozostałością po sakralnym przeznaczeniu tego miejsca do 1893 r. była wieża rozebrana w związku z budową nowego gmachu Teatru Miejskiego (proj. Heinrich Seeling). Poza tym Przedmieście Gdańskie wypełniała zabudowa mieszkalna o zwartym układzie.

²³ B. Derkowska-Kostkowska, *Tereny zielone w Bydgoszczy w czasach zaboru pruskiego*, w: *Architektura Miast V. Zbiór studiów. Zieleń w krajobrazie miasta XIX i XX wieku*, Bydgoszcz 2018, s. 143.

²⁴ *Eadem*, *Miejsca rozbrzmiewające muzyką w Bydgoszczy na przełomie XIX i XX stulecia*, w: *Materialne ślady kultury muzycznej na Pomorzu i Kujawach*, red. A. Kłaput-Wiśniewska, seria: „Prace Zbiorowe”, nr 33, Bydgoszcz 2012, s. 263.

²⁵ Koszary na początku lat 60. XIX w. zniszczył pożar. W tym też czasie szukano nowej lokalizacji dla wojska, zdecydowano się na teren w obrębie sąsiadującego z dworcem osiedla fryderycjańskiego. Budowa koszar dla kilkuset żołnierzy zmieniła wizerunek dzielnicy, bowiem zajęły one dwa kwartały pierwotnie przewidziane pod budownictwo mieszkaniowe. Zespoły koszarowe powstały także przy ulicach Pomorskiej, Gdańskiej i Szubińskiej.



1. Plan Bydgoszczy z 1826 r.; Archiwum Państwowe w Bydgoszczy, Akta Rejencji w Bydgoszczy, kartografia, sygn. 3.

W kwestii kształtowania rozwoju przestrzennego Bydgoszczy wyjątkową wartość przedstawia plan tego miasta z 1826 r., obejmujący też przedmieścia i podmiejskie gminy, na którym oznaczono siatkę ulic, dróg i ścieżek oraz zabudowę.

Plan ów został uzupełniony, na przełomie lat 1851/1852, elementami powstałymi w drugiej ćwierci XIX w.²⁶ Analiza mapy wykazuje, że korygujący ją mierniczy dopełnił ją tylko częściowo, nanosząc wybrane ulice i budynki. Cennym elementem dla topografii Bydgoszczy są umieszczone na planie z 1826 r. nazwy przedmieść, folwarków, kierunków dróg wylotowych, bram: gdańskiej, kujawskiej, szubińskiej, berlińskiej i przeznaczenia budynków, takich jak urząd podatkowy, koszary, poczta, królewskie magazyny zbożowe, królewskie

²⁶ APB, Akta Rejencji w Bydgoszczy, sygn. 3, kartografia, Situations Plan von der Stadt Bromberg und den angrenzenden Cammery Vorwerkern, copiert im Monath Mai 1826 durch Schulz.

magazyny solne, cegielnia, szkoła elementarna, teatr, kościół Bernardynów, kościół parafialny i inne. W zestawieniu z numeracją nieruchomości i dokładnym rozrysowaniem miasta lokacyjnego na planie Neumanna z 1816 r.²⁷ opisy te stanowią doskonały punkt odniesienia przy identyfikacji i uściśleniu lokalizacji, niektórych obiektów oraz ich datowania. Mapa z 1826 r. w kontekście różnicowania się przestrzeni miejskiej to interesujące, dotąd niewykorzystywane źródło w badaniach nad kształtowaniem nowoczesnego miasta, jakim powoli stawała się Bydgoszcz. Sądzę, że jest ona najstarszą dokumentującą przebieg wytyczonej kilka lat wcześniej ul. Gdańskiej.

Intensyfikacja rozbudowy miasta nastąpiła od połowy XIX w. Istniejące materiały archiwalne pozwalają prześledzić zjawiska miastotwórcze poza obrębem miasta lokacyjnego, na obszarze przedmieść i przyległych gmin podmiejskich. Są one widoczne w kształtowaniu głównych ciągów komunikacyjnych oraz pewnych stref związanych z funkcjonowaniem klas społecznych. Od końca lat 30. XIX w. bydgoszczanie korzystali z wielu *établissements* znacznie różniących się między sobą pod względem standardu, wyposażenia oraz oferty kulinarnej i artystycznej. Jedne bardzo ekskluzywne przede wszystkim gościły najzamożniejszych, inne klientów wywodzących się spośród średniozamożnych mieszczan, a jeszcze inne tych najmniej zasobnych²⁸. Chętnie odwiedzano park na ówczesnym Wzgórzu Wissmanna (*Wissmannshöhe*, ob. Wzgórze Dąbrowskiego), założony w 1832 r., a zwłaszcza planty nad Kanałem Bydgoskim utworzone z inicjatywy Ernsta Conrada Petersona w latach 1802–1808 i 1833–1835. Zimą atrakcję stanowiły lodowiska urządzone nad kanałem, przy których odbywały się koncerty orkiestr wojskowych. Występy te nie mogły być biletowane.

Jednym z najważniejszych działań urbanizacyjnych był wybór lokalizacji dworca kolejowego z jednoczesnym zaprojektowaniem dwóch mieszkalnych dzielnic. Przewidziano dla nich równinny, niezabudowany teren o powierzchni 60 ha (nieco ponad siedem razy większy od arealu miasta lokacyjnego), włączony w granice Bydgoszczy 1 listopada 1851 r. (tzw. Wielkie Bocianowo – *Groß Bocianowo*)²⁹. Wstępny plan zagospodarowania Bocianowa sporządził ok. 1850 r. Friedrich Albert Quassowski. Natomiast zasadniczy projekt opracował Friedrich W. Sturmhoefel. Stworzony przez niego plan³⁰ zakładał powstanie

²⁷ APB, Kartografia, sygn. 5, Plan von der Stadt Bromberg aufgenommen und gezeichnet im Jahr 1816.

²⁸ Zob. B. Derkowska-Kostkowska, *Miejsca rozbrzmiewające muzyką...*, s. 227–262.

²⁹ Dookreślenie wielkie wprowadzono dla odróżnienia miejskiej części Bocianowa, od tzw. Małego Bocianowa (*Klein Bocianowo*) wcielonego w granice administracyjne kilkanaście lat później.

³⁰ APB, Akta miasta Bydgoszczy, sygn. 525, Plan von den in der Stadt Bromberg gelegenen Friedrich- Wilhelm- u. Elisabeth-Stadttheilen, 1852.



2. Plan Bydgoszczy z 1876 r.; Wojewódzka i Miejska Biblioteka Publiczna w Bydgoszczy, Zbiory Specjalne, sygn. C IV 461.

osiedli o regularnej siatce ulic. Integralnym elementem planu były nazwy dzielnic i ulic. Osiedle wschodnie dla uczczenia Elżbiety Ludwiki, małżonki ówczesnego króla Prus Fryderyka Wilhelma IV, nazwano Elisabeth-Stadt, zachodnie dla uhonorowania władcy – Friedrich Wilhelm-Stadt. Od 1853 r. projekt Sturmhoefela, skorygowany w zakresie szerokości ulic i uzupełniony dodatkowymi ulicami, był sukcesywnie urzeczywistniany. Ostateczny układ przestrzenny osiedli utrwalił się z końcem trzeciej ćwierci XIX w.³¹ Odzwierciedla go plan

³¹ Na temat kształtowania układu urbanistycznego dzielnic przydworcowych zob. np.: B. Derkowska-Kostkowska, *Powstanie nowego śródmieścia Bydgoszczy w 2. połowie XIX wieku układ urbanistyczny i architektura*, w: *Polis – Urbs – Metropolis. Materiały LIX Ogólnopolskiej Sesji Naukowej Stowarzyszenia Historyków Sztuki*, red. L. Lameński, E. Błotnicka-Mazur, Warszawa 2011, s. 161–174.

Bydgoszczy z ok. 1876 r., na którym oprócz sieci ulicznej skrupulatnie zaznaczono granice nieruchomości, budynki mieszkalne i ważniejsze oficynowe³².

Korekta koncepcji Sturmhoefela, dokonana w 1865 r. przez Reinholda Schnee, była słuszna, nadała bowiem tej części Śródmieścia korzystniejszy układ przestrzenno-architektoniczny znajdujący odbicie w bardziej reprezentacyjnym kształcie osiedli, zwłaszcza Elisabeth-Stadt zdominowanemu przez budownictwo mieszkaniowe. Sercem tego osiedla stał się pl. Piastowski, którego połowę przeznaczono na targ, a drugą po pewnym czasie na skwer. Uwzględniając związki Bydgoszczy z Berlinem, można postawić hipotezę, iż korekta planu urbanistycznego wynikała z działań na rzecz reformy higienicznej. Poszerzanie ulic umożliwiało budowę wyższych, okazalszych kamienic, poprawiało stopień przewietrzania i komfort ruchu kołowego oraz pieszego. Dodatkowo duży plac pozwalał na wykorzystanie jego powierzchni nie tylko na cele handlowe, ale też na organizowanie występów orkiestr wojskowych czy trup cyrkowych.

Do końca XIX stulecia zabudowywano tereny przydworcowe, ul. Gdańską oraz pozostałe ulice wylotowe z miasta. Rozbudowywano siatkę ulic, usprawniając komunikację np. przez utworzenie ul. Augusta Cieszkowskiego łączącej ulice Gdańską z Pomorską. Zyskała ona swój kształt w latach 1894–1904, stając się wyjątkowo ekskluzywną ulicą³³. Przejawiło się to w jej architekturze oraz w strukturze socjalnej właścicieli i najemców³⁴. Zjawiskiem charakterystycznym dla ul. A. Cieszkowskiego i podobnych do niej ulic wytyczonych w północno-wschodniej części Śródmieścia było ograniczenie się do funkcji mieszkalnej. Odmienna sytuacja miała miejsce w przypadku działek narożnych oraz przy głównych ulicach, gdzie chętnie stawiano na przełomie XIX i XX w. budynki usługowo-mieszkalne.

Również w rejonie gmin podmiejskich następowała stopniowa urbanizacja przejawiająca się wytyczaniem nowych ulic, parcelacją dużych nieruchomości i zagęszczaniem zabudowy. W przypadku tych ciągnących ku miastu gmin (Wilczak, Małe i Wielkie Bartodzieje, Okole, Górzyskowo, Szwederowo, Rupienica, Bielawy, Skrzetusko, Bielice, Glinki) rozwój zagospodarowania przestrzennego wymaga jeszcze pogłębionych studiów, które określą zjawiska wynikające z realizacji planowych działań urbanizacyjnych i będą utrwaleniem zastanej sytuacji (np. przekształcenie ścieżki w ulicę). Na marginesie powyższego chciałabym zwrócić uwagę na związek rangi ulic z rodzajem ich nawierzchni. W świetle danych na 1887 r. w Bydgoszczy było łącznie 120 ulic i placów. Spośród nich 59 zostało wybrukowanych w całości, kolejnych 11 częściowo i planowano

³² Por. Wojewódzka i Miejska Biblioteka Publiczna w Bydgoszczy, Zbiory Specjalne, sygn. C IV 461, Uebersichts plan der Gemerkung Stadt Bromberg, 1876.

³³ P. Winter, *op. cit.*

³⁴ *Ibidem.*



3. Plan z 1918 r.; Wojewódzka i Miejska Biblioteka Publiczna w Bydgoszczy, Zbiory Specjalne, sygn. C IV 4441.

brukowanie dalszych³⁵. Przykładowo ul. Poznańska, łącząca pl. Poznański z Wełnianym Rynkiem, była wybrukowana już w 1777 r.

Na początku XX w. planowa rozbudowa Bydgoszczy przeniosła się na tereny położone po zachodniej stronie ul. Gdańskiej, obejmujące dawny folwark starościński Grodztwo oraz tzw. *Hempelschenfelde* (grunty nabyte przez miasto od spadkobierców prof. Hempla)³⁶.

³⁵ Por. APB, Akta miasta Bydgoszczy, sygn. 484.

³⁶ Por. m.in.: *ibidem*, sygn. 806–807.

Działania urbanistyczno-architektoniczne prowadzone w tej części Śródmieścia sprawiły, że skupiła ona bydgoskie elity. Poza granicami ówczesnego miasta, na terenie Bielaw, powstało willowe, kameralne osiedle mieszkaniowe dla urzędników³⁷. Wytyczono prowadzące od ul. Gdańskiej na wschód reprezentacyjne Aleje Adama Mickiewicza, usytuowany w ich osi pl. Józefa Weysenhoffa, wiodące od niego w kierunku południowym Aleje Ossolińskich, skomunikowane za pośrednictwem ronda Ossolińskich i jednocześnie powstałej ul. Piotrowskiego³⁸ z ul. Jagiellońską. Na południe od Alei A. Mickiewicza utworzono projektowaną od końca XIX w. Sielankę, w założeniu „miasto ogród”³⁹. Natomiast przy Alejach A. Mickiewicza i pl. J. Weysenhoffa oraz po ich północnej stronie wybudowano nowoczesny kompleks mieszkaniowy złożony z okazałych, w przeważającej mierze modernistycznych, kamienic⁴⁰.

Rozwój i zmiana struktury urbanistyczno-architektonicznej Bydgoszczy po anektowaniu przez Prusy wiązała się z napływem kadry urzędniczej i wojska, a także rozwojem handlu i industrializacji postępującej od lat 40. XIX w. Od połowy XIX w. w mieście osiedliła się bardzo liczna grupa pracowników różnego szczebla, zawodowo związanych z koleją. Strukturę społeczną tworzyli urzędnicy państwowi wyższego i średniego szczebla oraz urzędnicy miejscy, kupcy, fabrykanci, mistrzowie szeregu rzemiosł, zwłaszcza związanych z branżami budowlaną, drzewną, metalową i oczywiście spożywczą, nauczyciele, oficerowie i żołnierze z lokalnego garnizonu, robotnicy, w tym wielu posiadających określony zawód, oraz pracownicy kolei. Na przykład w 1860 r., pod względem narodowościowym i wyznaniowym, Bydgoszcz liczyła 17 755 mieszkańców, w tym 2315 osób pochodzenia polskiego. Ewangelików było 11 676, katolików – 4710, a wyznawców judaizmu – 1369 osób⁴¹. Dobrze i średnio sytuowane osoby mieszkaly przede wszystkim w rejonie Starego Miasta, głównych ulic, jak Gdańska czy Jagiellońska, oraz Elisabeth-Stadt, zaś wielu pracowników kolei zamieszkiwało Friedrich Wilhelm-Stadt, Małe Bocianowo i Okole. Robotnicy, zwłaszcza niewykwalifikowani, mieszkali w oddaleniu od centrum w podmiejskich gminach, zwłaszcza w obrębie Wilczaka, Szwederowa, Okola

³⁷ I. Jastrzębska-Puzowska, *Urzędnicze osiedle domów jednorodzinnych na Bielawach*, „Materiały do Dziejów Kultury i Sztuki Bydgoszczy i Regionu” 2001, z. 6, s. 51–56.

³⁸ B. Derkowska-Kostkowska, A. Wysocka, *Ulica Piotrowskiego w Bydgoszczy*, „Materiały do Dziejów Kultury i Sztuki Bydgoszczy i Regionu” 2015, z. 18, s. 45–62.

³⁹ B. Derkowska-Kostkowska, *O założeniu Sielanki – bydgoskiego miasta ogrodu*, „Materiały do Dziejów Kultury i Sztuki Bydgoszczy i Regionu” 1999, z. 4, s. 72–85.

⁴⁰ D. Bręczewska-Kulesza, *Nowoczesna dzielnica mieszkaniowa z początku XX w.*, „Kronika Bydgoska” 2003, t. 26, s. 69–82.

⁴¹ *Verzeichniss sämmtlicher Ortschaften des Regierungs-Bezirks Bromberg*, Bromberg 1860, s. XXII.



4. Pomnik Fryderyka II; reprodukcja ryciny z „Bromberger Zeitung”, 31 V 1862, Nr. 126.

i Bartodziejów. Przy czym ul. Grunwaldzka, przecinająca Okole, która pełniła rolę ważnej drogi wylotowej na przełomie XIX i XX w., przynajmniej w części nabrała okazałego kształtu.

Szczególnym wyrazem kształtowania przestrzeni urbanistyczno-architektonicznej pod względem jej reprezentacyjności były pomniki. Te w krajobrazie Bydgoszczy pojawiły się jako element germanizacyjny. Pierwszy był pomnik wystawiony na Starym Rynku, dla uhonorowania Fryderyka II, odsłonięty w 1862 r. w rocznicę jego koronacji na króla Prus⁴².

Jako drugi powstał pomnik Poległych (*Kriegerdenkmal*) zlokalizowany na skwerze przed ówczesnym Ewangelickim Męskim Seminarium Nauczycielskim przy ul. Bernardyńskiej 6. Jego odsłonięcie nastąpiło 2 września 1880 r. podczas obchodów 10. rocznicy bitwy pod Sedanem⁴³. Kolejny, upamiętniający

⁴² M. Romaniuk, *Pomnik króla Fryderyka II Wielkiego w Bydgoszczy*, „Materiały do Dziejów Kultury i Sztuki Bydgoszczy i Regionu” 2000, z. 5, s. 31–36.

⁴³ *Idem*, *Bydgoski „Pomnik Poległych”*, „Materiały do Dziejów Kultury i Sztuki Bydgoszczy i Regionu” 2002, z. 7, s. 86–89.

cesarza Wilhelma I, stanął w 1893 r. na pl. Wolności⁴⁴. Jako ostatni monument, o istotnym znaczeniu politycznym, w 1914 r. wystawiono wieżę Bismarcka na Wzgórzu Wolności⁴⁵ przy granicy z Małymi Bartodziejami. Oprócz tych pomników powstawały mniejsze popiersia i pamiątkowe tablice, jednak ich rola nie wykraczała poza upamiętnienie osób lub wydarzeń istotnych dla ówczesnej Bydgoszczy⁴⁶. Na przykład we wrześniu 1877 r. w fasadę hotelu Moritz przy ul. Podgórznej 1 wmurowano tablicę upamiętniającą Fryderyka Augusta księcia Prus z dynastii Hohenzollernów⁴⁷. Tenże w trakcie podróży zachorował, zatrzymał się w hotelu Moritz, w którym zmarł 19 lipca 1843 r.⁴⁸ W przypadku pomników pierwszymi wydarzeniami związanymi bezpośrednio z nimi były okazale przebiegające odsłonięcia. Kiedy przygotowywano się do ustawienia pomnika konnego Wilhelma I, autorstwa Alexandra Calandrellego, najpierw ogrodnik Robert Böhm wykonał nasadzenia, aranżując otoczenie monumentu⁴⁹. 17 września 1893 r. plenerowa uroczystość zgromadziła tłumy, które zgodnie z planem miały dotrzeć na plac w pięciu pochodach. Przemarsze prowadziły przez strefę staromiejską z południa na północ. Pierwszy pochód uformował się przed siedzibą loży „Janus” przy ul. Pod Blankami, drugi na Nowym Rynku, trzeci na ul. Wały Jagiellońskie z czołem przy synagodze, czwarty na ul. Bernardyńskiej z czołem przy moście i piąty na ul. Jagiellońskiej. Pochody przemierzyły trasy prowadzące przez Nowy Rynek, Wełniany Rynek, ulice Długą, Jana Kazimierza, Stary Rynek, Mostową, aby ul. Gdańską dojść na pl. Wolności, na którym ustawiono dwie trybuny: jedną po stronie pomnika dla gości honorowych i drugą przy kościele dla śpiewaków⁵⁰. Przywołane pomniki, usytuowane na publicznych placach, stanowiły

⁴⁴ *Idem*, *Pomnik konny cesarza Wilhelma I w Bydgoszczy*, „Materiały do Dziejów Kultury i Sztuki Bydgoszczy i Regionu” 1999, z. 4, s. 11–14.

⁴⁵ *Idem*, *Wieża Bismarcka w Bydgoszczy*, „Materiały do Dziejów Kultury i Sztuki Bydgoszczy i Regionu” 2001, z. 6, s. 78–87.

⁴⁶ *Idem*, *Jeszcze o bydgoskich pomnikach z doby rozbiorów Polski*, „Materiały do Dziejów Kultury i Sztuki Bydgoszczy i Regionu” 2003, z. 8, s. 47–51.

⁴⁷ Tablicę dedykowaną pamięci ojca ufundowała Mathilde von Waldenburg. Por. *Bromberg's Denkmäler*, „Bromberger Zeitung”, dodatek „Festzeitung zum Andenken an die Enthüllung Kaiser Wilhelm-Denkmal in Bromberg am 17^{ten} September”, 17 IX 1893, Nr. 219, s. 4.

⁴⁸ *Ibidem*.

⁴⁹ *Die Urkunde*, „Bromberger Zeitung”, dodatek „Festzeitung zum Andenken an die Enthüllung Kaiser Wilhelm-Denkmal in Bromberg am 17^{ten} September”, 17 IX 1893, Nr. 219, s. 9.

⁵⁰ *Zur Enthüllungsfest*, „Bromberger Zeitung”, dodatek „Festzeitung zum Andenken an die Enthüllung Kaiser Wilhelm-Denkmal in Bromberg am 17^{ten} September”, 17 IX 1893, Nr. 219, s. 9–10.

centralne punkty szeregu uroczystości i manifestacji, tak o charakterze lokalnym, jak i narodowym.

Z perspektywy ówczesnych władz szczególnie ważnymi wydarzeniami były huczne obchody stulecia przyłączenia dystryktu nadnoteckiego do monarchii pruskiej. Rozbudowany program rocznicy, przypadającej 13 września 1872 r., wpisał się w przestrzeń miejską. Zainauguował go chorał odśpiewany o godz. 7.00 rano na Starym Rynku. Dwie godziny później pochód uformowany na pl. Poznańskim przemaszeraował na Stary Rynek, gdzie u stóp pomnika Fryderyka II rozpoczęły się uroczyste śpiewy. Stąd udano się na ul. Konarskiego, gdzie wmurowany został kamień węgielny pod prowincjonalną szkołę przemysłową (*Provinzial-Gewerbeschule*) mającą być świadectwem patriotyzmu mieszkańców dystryktu nadnoteckiego i Bydgoszczy. Później pochód przeszedł na dworzec, aby pożegnać przybyłego na uroczystości króla. Po południu w pięknych pomieszczeniach łoży „Janus” miał miejsce obiad, po którym część uczestników z rodzinami wybrała się do siedziby Bractwa Strzeleckiego przy ul. Toruńskiej⁵¹.

Uroczystości, które odbywały się w publicznej przestrzeni miejskiej, miały rozmaity charakter. Bardzo istotne były doroczne obchody *Sedanfest*, narodowego święta obchodzonego 2 września, dla upamiętnienia bitwy pod Sedanem (1–2 września 1870), w wyniku której cesarz Napoleon III został wzięty do niewoli, a Francja skapitulowała.

W Bydgoszczy obchody tego święta zorganizowano pierwszy raz w 1875 r. Miały one charakter patriotyczny i połączone były z paradą wojskową, marszem, w którym uczestniczyły Bractwo Strzeleckie, cechy rzemieślnicze oraz towarzystwa śpiewacze. Oprócz tych działań, akcentujących znaczenie środowiska niemieckiego, które m.in. wiązały się z przystrojeniem miasta głównie w obrębie tras przemarszu pochodów, odbywały się liczne festyny organizowane w zespołach restauracyjno-ogrodowych. Tutaj, z racji wielkiego rozmachu święta, w programie obchodów znalazły się informacje określające miejsca, w których mają bawić się poszczególne grupy zawodowe czy stowarzyszenia. Te szczegóły pozwalają poznać, jak wyglądały podziały społeczne w obrębie branż, cechów czy organizacji, a nawet fabryk⁵².

Obchody rocznicy bitwy nabierały charakteru powszechnego święta ludowego. Komitet organizacyjny, któremu przewodniczył burmistrz, przewidywał w wieczór poprzedzający uroczystości capstrzyk. 2 września przed południem odbywały się dziękczynne nabożeństwa we wszystkich świątyniach ewangelickich, katolickich oraz synagodze, a w miejskich i królewskich szkołach okolicznościowe apele. Natomiast główne uroczystości rozpoczęły się o godz. 14.00

⁵¹ APB, Akta miasta Bydgoszczy, sygn. 1984.

⁵² *Ibidem*, sygn. 1985.

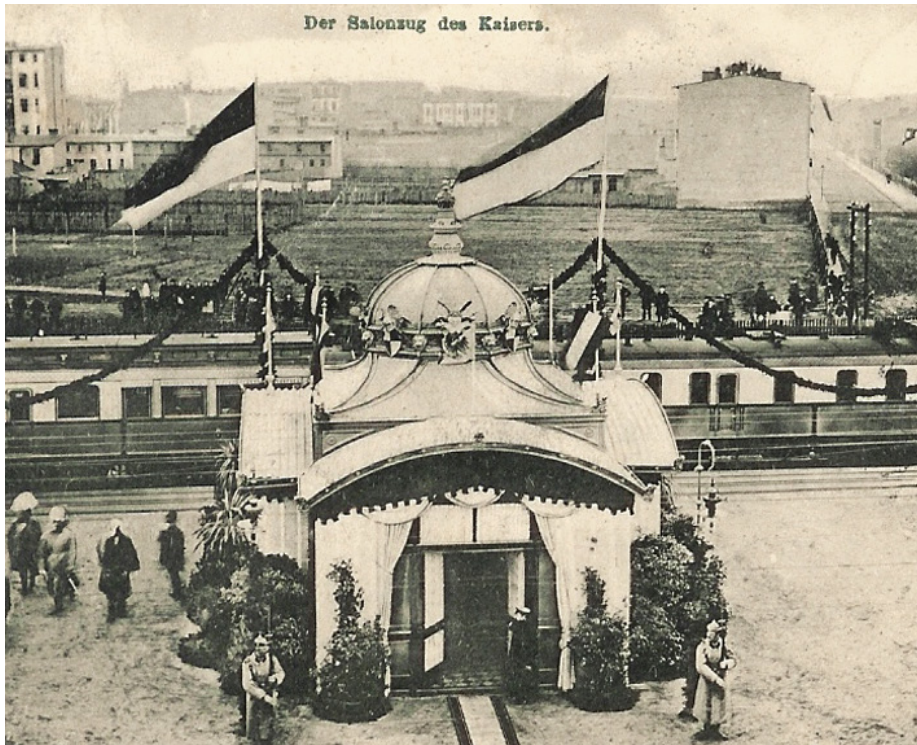
od zbiórki na pl. Wolności. Stąd wyruszył pochód z flagami i emblematami na Stary Rynek, gdzie u stóp pomnika Fryderyka II przybranego zielenią i flagami urządzona była mównica, a z boku przy wejściu do kościoła – podest dla chórzystów. Po odśpiewaniu hymnu *Deutschland, Deutschland über alles*, który kończył oficjalne uroczystości, uczestnicy rozdzielili się na trzy koro-wody. Pierwszy udał się ulicami Niedźwiedzią, Jezuicką, Długą przez Weł-niany Rynek, dalej Poznańską i Świętej Trójcy do *établissement* Patzera. Drugi przeszedł ulicami Stefana Batorego, Długą przez Zbożowy Rynek i Toruńską do Strzelnicy pod nr 30. Trzeci pochód razem z drugim doszedł na Zbo-żowy Rynek, skąd skierował się ulicami Bernardyńską, Konarskiego przez pl. Wolności i Gdańską do Ogrodu Świętojańskiego (*Johannesgarten*) przy Gdańskiej 68. Po zmroku odbył się pokaz fajerwerków⁵³. Obchody zwycięskiej bitwy organizowano każdego roku. 25. rocznica przebiegała okazale i podobnie jak przy innych tego typu wydarzeniach miała wpływ na wizerunek miasta. Dziennikarz opisujący święto odnotował, że w witrynach sklepów w miejsce codziennych ekspozycji pojawiły się wśród ładnych dekoracji i świeżej zieleni popiersia cesarza i wojennych bohaterów. Na prawie wszystkich domach zawisły flagi, a pomniki Wilhelma I, Fryderyka II i Poległych otoczyły dekoracje z flag i emblematów⁵⁴. Uroczystości obejmowały pochód, który rozpoczynał się na pl. Wolności pod pomnikiem Wilhelma I i prowadził ulicami Gdańską, Jagiellońską przez most Bernardyński na skwer (*Seminarplatz*) pod pomnik Poległych, a stamtąd na Stary Rynek pod statuę Fryderyka II, gdzie do zebranych przemawiał nadburmistrz Hugo Braesicke. Po części oficjalnej obchody przekształciły się w święto ludowe, którego uczestnicy rozeszli się do odświęt-nie przygotowanych lokali. W Strzelnicy wśród ok. 6 tys. gości byli weterani, w lokalu Kleinerta przy ul. Wrocławskiej bawili się m.in. członkowie związku wojennego z Okola (*Kriegerverein Schleusenau*) i Towarzystwa Śpiewaczego „Kornblume” (*Gesangverein Kornblume*), w zespole Dickmanna – rzemieślnicy z cechów malarzy i stolarzy, zaś w Concordii – z większości innych cechów oraz kilku fabryk i stowarzyszeń⁵⁵.

Przywołane wydarzenia, odbywające się w przestrzeni miejskiej i o rozbu-dowanym programie, miały silny oddźwięk germanizacyjny, dlatego nic nie wskazuje, aby uczestniczyli w nich Polacy. Przygotowywały je wieloosobowe komitety, które czuwały nad przebiegiem uroczystości, odpowiadały za udeko-rowanie ulic, uformowanie pochodu według z góry zaplanowanego porządku, za urządzenie trybun, miejsc dla osób uprzywilejowanych czy właściwe roz-mieszczenie uczestników we właściwych lokalach.

⁵³ *Ibidem*; § *Das Sedanfest*, „Bromberger Zeitung”, 3 IX 1875, Nr. 205.

⁵⁴ *Die Sedanfestlichkeiten in Bromberg*, „Bromberger Zeitung”, 3 IX 1875, Nr. 206.

⁵⁵ *Ibidem*.

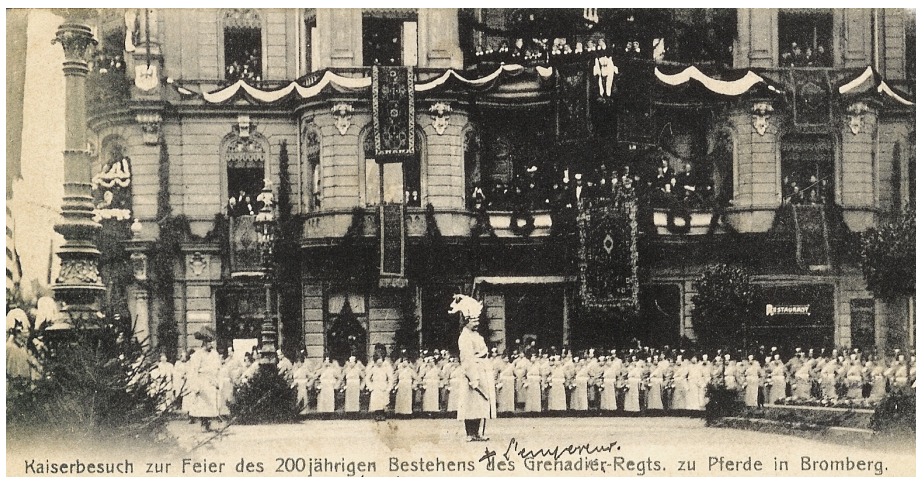


5. Pawilon tymczasowego dworca na ul. Gdańskiej; pocztówka z kolekcji M. Ogrodowicza.

Taki przebieg miały uroczystości przygotowane z okazji 200-lecia stacjonującego w Bydgoszczy 3 Pułku Grenadierów Konnych (Nowomarchijskiego, im. Barona von Derfflingera). Obchody z udziałem innych jednostek wojskowych, władz rejencyjnych i miejskich oraz organizacji cywilnych znacząco wpisały się w przestrzeń miejską. Na rangę i rozmach w przeprowadzeniu święta pułku, w piątek 16 grudnia 1904 r., wpływ miała wizyta cesarza i króla Prus Wilhelma II. Uroczystości rozpoczęły się na przecięciu linii kolejowej z ul. Gdańską, gdzie urządzono okazjonalny dworzec, na którym wysiadł cesarz witany przez kompanię honorową.

Stąd gość przejechał reprezentacyjną ul. Gdańską (ok. 1350 m) przez szpaler utworzony przez żołnierzy z bydgoskich Pułków Piechoty i Artylerii Polowej oraz ze stowarzyszeń weteranów (*Kriegervereine*) na pl. Wolności. Na placu w szyku paradnym, w czworoboku zaprezentował się przed władcą Pułk Grenadierów.

Po defiladzie w Kasynie Cywilnym odbyła się uczta, po której cesarz udał się ulicami Gdańską, przez pl. Teatralny, Mostową, Stary Rynek, Farną do ratusza przy ul. Jezuickiej 1. Godzinę później wyruszył ulicami Jezuicką, Długą, przez



6. Uroczystość z udziałem cesarza na pl. Wolności, 16 XII 1904 r.; fragment pocztówki z kolekcji M. Ogrodowicza.

Wielniany Rynek, Poznańską, pl. Poznański do koszar Pułku Grenadierów przy ul. Szubińskiej, gdzie odbywała się impreza jeździecka. Następnie Wilhelm II dzisiejszymi ulicami Ojca Augustyna Kordeckiego i Marszałka Ferdynanda Focha udał się na uroczystość do Teatru Miejskiego, po której przez specjalnie oświetlone miasto ul. Gdańską, zatrzymując się przy fontannie na pl. Wolności, wrócił na tymczasowy dworzec.

Dzień cesarski (*Kaisertag*) w szczególny sposób wpisał się w życie ówczesnych bydgoszczan, ponieważ nie tylko ulice i place na trasie przejazdu gościa i przemarszu wojska zostały odświętnie przystrojone, ale właściciele mieszkań wynajmowali okna i balkony pragnącym „na własne oczy” zobaczyć władcę. Na potrzeby uroczystości wystawiono trybuny, z tym, że miejsca na nich były biletowane. Wśród uczestników przebywały też kobiety, żony lub córki towarzyszące cywilnym i wojskowym dygnitarzom, bowiem zaproszenia były dwuosobowe⁵⁶. Tak spektakularne wydarzenie, daleko wykraczające poza ściśle centrum Starego Miasta i Śródmieścia, postrzegane jako strefa reprezentacyjna, okazało się jedyne w swoim rodzaju. W jego przebiegu najbardziej znamienne było przygotowanie miejsca postoju cesarskiego pociągu poza dworcem. W ten sposób uniknięto przejazdu władcy mniej okazałą ul. Dworcową.

Generalnie mieszkańcy byli świadkami uroczystości o charakterze lokalnym, organizowanych z rozmaitych okazji, np. przeprowadzki magistratu z siedziby przy ul. Długiej 37 do nowego ratusza. 19 grudnia 1879 r. władze miasta, radni i urzędnicy z rozmachem pożegnali „stary” ratusz, w którym odbyło się ostatnie

⁵⁶ APB, Akta miasta Bydgoszczy, sygn. 1987.

posiedzenie. Następnie wszyscy w pochodzie przeszli do nowego gmachu, zatrzymując się na Starym Rynku przy pomniku Fryderyka II, skąd przemaszerowali na ul. Jezuicką przed główne wejście do „nowego ratusza”. Tutaj burmistrz otrzymał klucze do ratusza z rąk miejskiego radcy budowlanego Wilhelma Linckego, autora adaptacji i przebudowy dawnego kolegium oo. jezuitów⁵⁷.

Wśród wydarzeń o lokalnym znaczeniu, którym towarzyszyła godna oprawa, były także pogrzeby znamienitych obywateli miasta. Za przykład może posłużyć ceremonia pogrzebowa nadburmistrza Bydgoszczy Hugona Braesickego⁵⁸, który zmarł 6 października 1898 r. w Bad Nauheim. Jego pogrzeb, bardzo starannie zaaranżowany, odbył się sześć dni później w Bydgoszczy. W uznaniu jego zasług początek uroczystości pogrzebowej miał miejsce w sali gimnastycznej przy ul. Konarskiego 4. Stamtąd kondukt pogrzebowy okrężną drogą udał się na cmentarz ewangelicki (ob. Park Ludowy im. Wincentego Witosa) przy ul. Jagiellońskiej. Żałobnicy przeszli północnym odcinkiem ul. Konarskiego do ul. Piotra Skargi, dalej tą ulicą⁵⁹ w kierunku zachodnim, przez pl. Wolności obok pomnika cesarza Wilhelma I, ul. Gdańską w kierunku południowym, gdzie przy siedzibie straży pożarnej, podówczas zajmującej budynek kościoła ss. Klarysek, skręcili w ul. Jagiellońską w kierunku cmentarza usytuowanego przy wschodniej granicy miasta⁶⁰. Procesja z trumną mogła podążać zdecydowanie krótszą drogą. W tym celu wystarczyło udać się ul. Konarskiego na południe i bezpośrednio skręcić w ul. Jagiellońską. Przygotowany z rozmachem pogrzeb bez wątpienia poprzez oprawę akcentował niemiecki charakter Bydgoszczy. Pochód przechodził bowiem przez reprezentacyjną część miasta, co wiązało się z biernym udziałem mieszkańców zgromadzonych na ulicach oraz w oknach kamienic i urzędów usytuowanych na jego trasie.

Analizując przebieg rozmaitych uroczystości organizowanych w publicznej przestrzeni Bydgoszczy, wyodrębnia się z niej sieć skomunikowanych ze sobą placów i ulic, które stanowiły ich tło. Jestem zdania, że wpisywanie w strukturę urbanistyczną ważnych wydarzeń nobilitowało wybrane rejony miasta, przydawało im charakteru reprezentacyjnego, dla którego wyznacznikiem były też formy architektoniczne i przeznaczenie zabudowy. Biorąc pod uwagę fakt, iż w Bydgoszczy wielokrotnie uroczystości odbywały się na osi Stary Rynek –

⁵⁷ *Ibidem*, sygn. 1981.

⁵⁸ M. Romaniuk, *Braesicke Hugo Eugen Alexander*, w: *Bydgoski słownik biograficzny*, red. S. Błażejowski, J. Kutta, t. 3, Bydgoszcz 1996, s. 44–46.

⁵⁹ Odcinek dawnej Hoffmannstrasse, niegdyś skomunikowany z ul. Gdańską, którą szedł kondukt pierwotnie, był przedłużeniem obecnej ul. Piotra Skargi, natomiast współcześnie nie posiada formy ulicy, lecz deptaku stanowiącego integralną, południową część pl. Wolności.

⁶⁰ *Die Leichenfeier für Oberbürgermeister Braesicke*, „Bromberger Zeitung”, 14 X 1898, Nr. 241.

pl. Wolności, stwierdzić można, iż było to zamierzone działanie mające zaakcentować więź między miastem lokacyjnym a młodym Śródmieściem.

Oprócz przywołanych świąt, o charakterze oficjalnym, organizowanych przez administrację miejską i państwową, sporadycznie w przestrzeń miejską wpisywały się uroczystości inicjowane przez bydgoszczan polskiej narodowości. Jednym z takich wydarzeń był I zjazd towarzystw śpiewaczych połączony z poświęceniem sztandaru chóru męskiego „Halka”. Uroczystość odbyła się w niedzielę 26 lipca 1885 r.⁶¹ Dzień wcześniej w lokalu Musielewiczów, nazywanym „Ogrodem Elżbiety” („Elisabeth Garten”) przy ul. J. i J. Śniadeckich 23, spotkali się reprezentanci stowarzyszeń nie tylko śpiewaczych m.in. z Barcina, Koronowa, Łabiszyna, Nakła, Poznania, Torunia⁶². Święto rozpoczęło się mszą św. w farze (ob. katedra pw. św. św. Marcina i Mikołaja). „Po południu udano się w uroczystym pochodzie do ogrodu «Strzelnicy». Piękny to był widok, gdy przeszło 200 śpiewaków Polaków przemaszerowało w zwartych szeregach z rozwiniętym sztandarem «Halki» na czele, ulicami miasta, a serca polskie radowały się bo takiej manifestacji narodowej nie widziały od dawna mury starego grodu nadbrdziańskiego”⁶³. Natomiast w niedzielę 4 sierpnia 1895 r. obchodzono święto polskiego Towarzystwa Gimnastycznego „Sokół”, w którym udział wzięli przedstawiciele 36 klubów z prowincji. Program obejmował zebranie zarządu w domu związkowym mieszczącym się w lokalu Musielewiczów, zgromadzenie uczestników w *établissement* Leua (przy ul. Dworcowej 81), przemarsz do kościoła farnego na mszę św. oraz główne spotkanie członków stowarzyszenia i gości (ok. 3 tys. osób) w Domu Bractwa Strzeleckiego przy ul. Toruńskiej. W efekcie ulice Dworcowa, Śniadeckich, Gdańska oraz Stary Rynek, Nowy Rynek, Wełniany Rynek i ul. Toruńska znalazły się na trasie przejść zorganizowanych grup uczestników uroczystości⁶⁴. Przywołane wydarzenia zaistniały w przestrzeni miejskiej tylko w zakresie pochodów, które przemierzyły się przez miasto, nie znalazły jednak odzwierciedlenia w jego wystroju ani powiązaniu z elementami jego struktury architektonicznej. W przypadku święta sokołów posiadamy przekaz o próbie wpłynięcia na aranżację ulicy poprzez przyozdobienie wejścia do ogrodu Musielewiczów transparentem z napisem „Witamy”⁶⁵. Głównym miejscem uroczystości związanych z Pola-

⁶¹ (*Gesang-Verein „Halka”*), „Bromberger Zeitung”, 27 VII 1885, Nr. 172.

⁶² Opis zjazdu por. *Zjazd śpiewaków naszych w Bydgoszczy*, „Wielkopolanin”, 31 VII 1885, nr 172, s. 2.

⁶³ *Pamiętnik pięćdziesięciolecia Towarzystwa Śpiewu „Halka” Bydgoszcz*, Bydgoszcz 1933, s. 18.

⁶⁴ *Der Bromberger polnische Turnverein „Sokol”*, „Bromberger Tageblatt”, 5 VIII 1895, Nr. 181.

⁶⁵ *Stiftungsfest des polnischen Turnvereins*, „Bromberger Zeitung”, 6 VIII 1895, Nr. 182.



7. Nieokreślona parada wojskowa na ul. Marszałka F. Focha; pocztówka z kolekcji M. Ogrodowicza.

kami były kompleksy restauracyjno-ogrodowe. Tutaj jako przykład przywołać można imprezę zorganizowaną w ogrodzie Patzera, podczas której członkowie polskich stowarzyszeń świętowali 100. rocznicę uchwalenia Konstytucji 3 maja⁶⁶. Jednak od ok. 1900 r., w związku z napięciami narodowościowymi, właściciele ekskluzywnych kompleksów, takich jak „Strzelnica” czy *établissement* Patzera, nie udostępniali ich Polakom. W związku z tym musieli oni korzystać ze skromniejszych, należących do rodaków, jak np. *établissement* Szuprytowskiego przy ul. Dolina 8 czy Teodora Sikorowskiego przy ul. Grunwaldzkiej.

Bydgoszcz pod zaborem pruskim stała się silnym ośrodkiem administracyjnym, wojskowym i przemysłowym. Ukształtowany układ urbanistyczny wypełniła zabudowa o różnym standardzie i przeznaczeniu. Wpłynęło to na powstanie pewnych stref funkcjonalnych. Główne obiekty użyteczności publicznej skoncentrowane zostały nieopodal Starego Miasta, zwłaszcza w rejonie ulic Jagiellońskiej oraz Wałów Jagiellońskich (sądy). W zakresie struktur architektonicznych oraz zagospodarowania poszczególnych nieruchomości

⁶⁶ Program uroczystości składał się z takich elementów, jak występ Towarzystw Śpiewaczych „Cecylia” i „Halka”, spektakl teatralny *Wesele w Prądniku*, zatańczenie na scenie w strojach narodowych mazura. Por. *Zur Säkularfeier der polnischen Konstitution*, „Bromberger Zeitung”, 4 V 1891, Nr. 102.

w drugiej połowie XIX w. obserwujemy zjawisko może nie tyle planowe, co intuicyjne, związane z dominacją określonego charakteru zabudowy i jej przeznaczenia. Na przykład ul. Długą na Starym Mieście można by przyporządkować funkcji handlowej, podobnie ul. Gdańską, która stała się główną, reprezentacyjną ulicą Śródmieścia. W marcu 1852 r. radni miejscy zdecydowali o nabyciu terenu przyległego do ul. Gdańskiej, podówczas nazywanego od nazwiska właściciela gruntu *Bohmschen Platz* lub też placem armatnim (*Kanonnenplatz*), i zarezerwowaniu go na rynek⁶⁷. Dwa lata później istniał już pl. Wolności, który mieszkańcy chcieli przeznaczyć na cotygodniowe jarmarki. Interesującym zjawiskiem związanym z początkami istnienia placu jest jego wydzierżawianie, na roczne okresy, na drodze przetargu ofertowego⁶⁸. W 1860 r. z prywatnej inicjatywy Helmutha von Weltziena plac zyskał elegancką aranżację. Wówczas też zmieniono nazwę na *Weltzienplatz* dla uhonorowania jego osoby. W latach 1872–1878 południową część placu zajęła ewangelicka świątynia (ob. kościół parafialny pw. św. św. Piotra i Pawła, proj. Friedrich Adler), która nadal stanowi dominantę architektoniczną tej części miasta. Osiedla przydworcowe nieznacznie różniły się pod względem krajobrazu architektonicznego. W obrębie Elisabeth-Stadt budowano zwłaszcza bardziej reprezentacyjne kamienice, zaś na Friedrich Wilhelm-Stadt przeważała skromniejsza zabudowa, choć i tu odnajdujemy przykłady budynków wyróżniających się pod względem formy architektonicznej. Szereg nieruchomości związany był z działalnością usługową i wytwórczością reprezentowaną przez warsztaty i fabryki. Szczególnie dużo występowało ich w nieruchomościach po południowej stronie ul. Dworcowej, wyłączonych z układu przestrzennego tychże osiedli, oraz na obszarze dzielnicy fryderycjańskiej. Na wielu parcelach w części frontowej sytuowano kamienicę, a na zapleczu zabudowania produkcyjne.

W przypadku Bydgoszczy rozbudowa struktury urbanistycznej postępowała stopniowo i była podyktowana przede wszystkim wzrostem demograficznym, industrializacją oraz potrzebami administracji i stacjonującego tutaj wojska. Proces kształtowania przestrzeni wykorzystywał dogodne ukształtowanie terenu oraz położenie nad rzeką. Nie był też ograniczony, bowiem nie wiązał się tak jak np. w Poznaniu z defortyfikacją. Na terenach nadrzecznych oraz w sąsiedztwie dworca lub skomunikowanych z nim bocznicami kolejowymi lokalizowano rozmaite warsztaty i fabryki. Funkcja mieszkalna koncentrowała się na obszarze miasta lokacyjnego, wzdłuż głównych ulic wylotowych z miasta, a od przełomu XIX i XX w. w nowych dzielnicach zakładanych na wschód od ul. Gdańskiej; ponadto w gminach podmiejskich, gdzie występowały wolno stojące, parterowe, jednorodzinne domy. Te ciężące ku Bydgoszczy wsie także objął

⁶⁷ APB, Akta miasta Bydgoszczy, sygn. 1018.

⁶⁸ *Ibidem*, sygn. 941, 942.

proces miastotwórczy przekształcający je w podmiejskie dzielnice. W rezultacie powoli tworzyła się siatka ulic, zabudowa zagęszczała się, przechodząc w układ częściowo zwarty lub zwarty, a ponadto zaczęto wznosić budynki kilkukondygnacyjne, ale kamienice budowane na peryferiach odznaczały się często niskim standardem mieszkań.

Podsumowując, można stwierdzić, że tempo rozbudowy Bydgoszczy stymulował jej planowy rozwój, który objął zwłaszcza strefy o funkcji mieszkalnej. Nie był on jednak zbyt gwałtowny, dlatego nie tworzone planów bardziej dalekosiężnych, jak np. koncepcji ringu. Tego typu zamysły pojawiły się dopiero na początku XX w. Wówczas też wydział budowlany bydgoskiego magistratu podjął współpracę z Hermannem Josephem Stübbenem przy planowaniu rozbudowy układu urbanistycznego i stworzenia „przelotowego” systemu komunikacji. Wśród powierzonych mu opracowań znalazła się koncepcja zagospodarowania obszaru zlokalizowanego między Nowym Rynkiem a ul. Nowodworską usytuowaną na skarpie szwederowskiej. Stübben przygotował je na początku 1915 r.⁶⁹ Jego projekty wymagają jeszcze dokładnego rozpoznania w celu ustalenia zakresu, w jakim stały się przedmiotem realizacji, bowiem zmiana przynależności państwowej Bydgoszczy i przyłączenie jej do Polski w 1920 r. zakończyła czas rozwoju urbanistyczno-architektonicznego pod panowaniem pruskim. Rozpoczął się nowy etap w planowaniu przestrzennym, jednakże w wielu aspektach, w tym urbanizacji i dbałości o estetykę miasta w jej reprezentacyjnych częściach, ale nie tylko, nawiązywano do wcześniejszych koncepcji. Wyraz temu daje adnotacja z 1921 r., zamieszczona na marginesie wniosku o zezwolenie na wystawienie szop i rozbudowę fabryki, na parceli o charakterze przemysłowym, przy ul. Gdańskiej 140. Urzędnik napisał: „Budowe szop od strony ul. Gdańskiej ze względów ogniowych nie dopuścić. Zezwolenie pobudowy fabryki w podwórzu przy granicy gruntu miejskiego nie udzielić, ze względu na to że plan rozbudowy miasta przewiduje w dzielnicy tej najpiękniejszą część miasta”.

THE DEVELOPMENT OF URBAN-ARCHITECTURAL STRUCTURE IN BYDGOSZCZ DURING THE PRUSSIAN PARTITION AND ITS REPRESENTATIVE AREAS

ABSTRACT

The article presents the process of the formation of the urban layout of the town of Bydgoszcz in the nineteenth century. It describes the main directions of the town's growth together with its important buildings and monuments. The author focuses on the defining characteristics of

⁶⁹ *Ibidem*, sygn. 820.

the town's representative zones and their role in its life. It is in this context that selected official ceremonies are described which were organised in these public spaces. Attention was paid to the ways in which ceremonial routes on such occasions were selected, as for example an anniversary of the Battle of Sedan, a visit by Emperor Wilhelm II on the Day of the Grenadian Regiment (16 December 1904), and the mayor's official funeral. Certain events involving Poles are also described.

Keywords: Bydgoszcz, 19th-century history of the town, architecture of the 19th century, public space, representative spaces.