

## MODYFIKACJE PRZESTRZENI MIEJSKIEJ NA PRZYKŁADZIE PLACU TEATRALNEGO W TORUNIU. DZIEDZICTWO MATERIALNE I TREŚCI ZNACZENIOWE

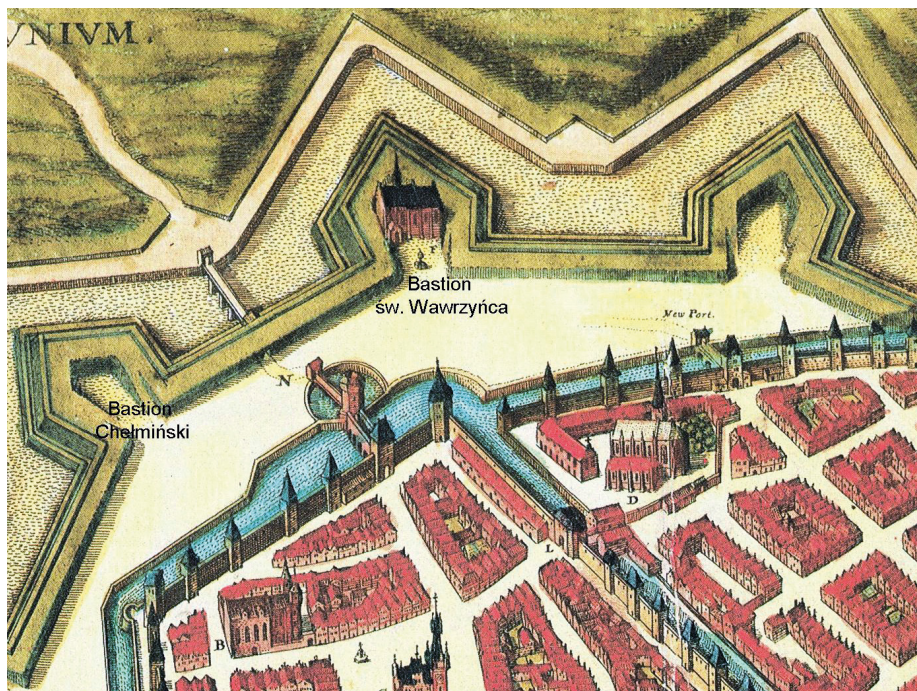
Plac Teatralny jest jednym z ważniejszych punktów orientacyjnych współczesnego Torunia dla mieszkańców i przyjezdnych, przestrzenią bezpośrednio poprzedzającą wejście na teren Starego Miasta od strony północnej, z której rozpościera się widok na zabytkowe kamienice i dominantę w postaci wieży katedry św. św. Janów.

Mimo że pl. Teatralny stanowi integralną część miasta, jego historia jest stosunkowo krótka. Urbanistyczne ukształtowanie tej przestrzeni miejskiej sięga drugiej połowy XIX w., a sama nazwa pojawiła się jeszcze później – dopiero po 1904 r., czyli po wybudowaniu Teatru Miejskiego, obecnie znanego jako Teatr im. Wilama Horzycy<sup>1</sup>. Nie oznacza to jednak, że teren ten aż do drugiej połowy XIX w. był niezagospodarowany – wręcz przeciwnie w miejscu tym przebiegała linia średniowiecznych murów miejskich wraz basztami i najważniejszym dla tego odcinka elementem – Bramą Chełmińską<sup>2</sup>. W 1815 r. Toruń, po krótkim okresie przynależności do Księstwa Warszawskiego, ponownie został przyłączony do prowincji zachodniopruskiej. Geopolityczne uwarunkowania – zwłaszcza bliskość granicy z Rosją – sprawiły, że zachowany od średniowiecza system obronny wraz z nowożytnym układem bastionowym i elementami modernizacji w postaci szańców oraz lunet Urząd Królewskiej Fortyfikacji postanowił utrzymać, choć zdawano sobie sprawę z jego przestarzałego charakteru.

---

<sup>1</sup> Nazwa nadana w 1960 r. dla upamiętnienia wybitnego reżysera, pisarza i krytyka teatralnego, który w latach 1945–1948 pełnił funkcję dyrektora toruńskiego teatru (noszącego wówczas nazwę Teatr Ziemi Pomorskiej).

<sup>2</sup> E. Gąsiorowski, *Średniowieczne obwarowania Torunia*, Toruń 2007, s. 28–29; por. też: *Thorner Denkwürdigkeiten von 1345–1547*, Hrsg. A. Voigt, „Mitteilungen des Coppersnicus Vereins für Wissenschaft und Kunst zu Thorn” 1904, H. 13, s. 68; *Toruń dawny i dzisiejszy. Zarys dziejów*, red. M. Biskup, Warszawa–Poznań–Toruń 1983, s. 47; J. Tandecki, *Toruń – historia i rozwój przestrzenny*, w: *Atlas historycznych miast polskich*, t. 1: *Prusy Królewskie i Warmia*, red. A. Czachorowski, z. 2, Toruń 1995, s. 6.



1. Północny fragment mapy Torunia z 1641 r., autorstwa M. Meriana, ukazujący Bramę Chełmińską z szyją bramną i barbakanem, usytuowaną pomiędzy dwoma bastionami: Chełmińskim i św. Wawrzyńca; Archiwum Państwowe w Toruniu, Kart. 268, sygn. T. 94.

Lata 20. i 30. XIX w. przebiegały pod znakiem wzmocnienia wewnętrznego pierścienia twierdzy, czyli uszczelnienia kordonu umocnień, modernizacji zastanych bastionów zgodnie z zaleceniami generalnego inspektora twierdz pruskich gen. Gustava von Raucha<sup>3</sup>. Ważną działalnością garnizonu było także poszukiwanie wolnych terenów pod budowę infrastruktury wojskowej i magazynowo-prowiantowej, względnie przystosowanie do tych celów istniejących budynków. W pobliżu Bramy Chełmińskiej, od strony przedpoja, pojawiło się kilka takich obiektów – magazyny o lekkiej konstrukcji szkieletowej oraz masywna, zachowana do dziś, wozownia artyleryjska z 1824 r. (obecnie Muzeum Etnograficzne), wpisana w obris bastionu V (postawiona nieopodal zburzonego gotyckiego kościoła św. Wawrzyńca<sup>4</sup>). W wozowni składowano

<sup>3</sup> J. Kucharzewska, *Architektura i urbanistyka Torunia w latach 1871–1920*, Warszawa 2004, s. 23.

<sup>4</sup> Kościół św. Wawrzyńca powstał ok. 1263 r. jako budowla drewniana. W pierwszej połowie XIV w. przekształcony na ceglany, halowy; przetrwał do 1816 r., kiedy to został rozebrany, a w jego miejscu wybudowano arsenał artyleryjski (obecnie jeden z budynków

także broń i ładunki, w czym pomagały żurawie zamontowane na szczytach, ale przede wszystkim obiekt miał być punktem dodatkowej obrony w czasie potencjalnego ataku, o czym świadczą otwory strzelnicze oraz stropy bombodoporne (czyli wypełnione piaskiem)<sup>5</sup>.

Po stronie południowej Bramy Chełmińskiej rozciągała się pierzejowa zabudowa miejska. Wzdłuż ul. Chełmińskiej dominowały kamienice o proveniencji średniowiecznej z nowożytnymi nawarstwieniami (np. ul. Chełmińska 28), a wzdłuż murów miejskich istniała prowizoryczna, skromna zabudowa, będąca zapleczem działek od ul. Franciszkańskiej, ale także lokowano tu kilkukondygnacyjne spichlerze<sup>6</sup>. Taki stan zagospodarowania okolic Bramy Chełmińskiej utrzymywał się aż do lat 80. XIX w.

Zasadnicze zmiany przestrzenne tego fragmentu miasta wiązały się z ogólnymi postanowieniami w sprawie reorganizacji twierdzy Toruń. W drugiej połowie XIX w. obronny, bastionowy obwód wokół miasta nie był w stanie sprostać nowym wyzwaniom i zasadom bezpieczeństwa miast (zwłaszcza wobec rozwoju nowoczesnej broni)<sup>7</sup>. W 1872 r., wraz z podniesieniem strategicznej roli Torunia do twierdzy pierwszej kategorii, zdecydowano o rezygnacji z pierścienia wewnętrznego na rzecz rozbudowy twierdzy fortowej, z detaszowanymi dziełami<sup>8</sup>. Przerastałe umocnienia ziemne nie przedstawiały już realnej wartości militarnej, a z punktu widzenia planowania urbanistycznego stanowiły niepotrzebną barierę i blokadę naturalnego rozrastania się miasta i jego połączenia z rozwijającymi się przedmieściami<sup>9</sup>. Pierwsze wzmianki o likwidacji starych umocnień pojawiły się w lokalnych gazetach już w 1872 r.<sup>10</sup> Przy Bramie Chełmińskiej prace ziemne rozpoczęły się w 1875 r. od przepompowania

---

Muzeum Etnograficznego). *Toruń. Przewodnik po mieście*, oprac. E. Gąsiorowski, T. Petrykowski, Warszawa 1965, s. 129.

<sup>5</sup> Kilkanaście metrów dalej podobne budynki, czyli magazyn prowiantowy i piekarnię wojskową postawiono w miejscu rozebranego zespołu poddominikańskiego.

<sup>6</sup> Stan taki udokumentowany został np. na fotografii Heinricha Gerdoma z 1903 r. Por. *Toruń 1793–1920. Miasto pogranicza*, katalog wystawy stałej, Muzeum Okręgowe w Toruniu, Dom Eskenów, Toruń 1999, s. 63, poz. 308.

<sup>7</sup> Do standardowego uzbrojenia weszły działa gwintowane, proch bezdymowy i granaty kruszące. K. Biskup, L. Narębski, *Prusko-niemiecka twierdza Toruń (1815–1914)*, w: *Historia Torunia*, t. 3, cz. 1: *W czasach zaboru pruskiego (1793–920)*, red. M. Biskup, Toruń 2003, s. 167; por. też: A. Łupienko, *Military aspects in the spatial development of the Polish cities in the nineteenth century*, „Acta Poloniae Historica” 2016, vol. 114, s. 255–290.

<sup>8</sup> J. Stankiewicz, K. Biskup, *Twierdza Toruń*, cz. 4, „Zapiski Historyczne” 1978, t. 43, s. 79; „Gazeta Toruńska”, 3 VIII 1872, nr 173; „Gazeta Toruńska”, 24 X 1872, nr 245.

<sup>9</sup> J. Kucharzewska, *Architektura...*, s. 51.

<sup>10</sup> „Gazeta Toruńska”, 21 IX 1872, nr 217.



2. Brama Chełmińska przed 1889 r. – widok od strony północnej z zachowaną szczyłą bramną oraz widok od strony zachodniej, ob. ul. Fosa Staromiejska; Archiwum Państwowe w Toruniu, Album fotografii nr 20 (dotyczy ilustracji po lewej); Muzeum Okręgowe w Toruniu, Dział Dokumentacji, fot. A 554 (dotyczy ilustracji po prawej).

wody z fosy do sztucznego kanału, który miał skierować ją do staromiejskiego młyna, aż w końcu zasypano rów forteczny, a w 1879 r. rozebrano przerzucony przez niego drewniany mostek<sup>11</sup>. Niejako wbrew toczącemu się procesowi rozbiórkowemu, w 1883 r. w Bramie Chełmińskiej urządzono jeszcze mieszkania<sup>12</sup>, czyniono to także w pobliskich basztach – co potwierdzają archiwalne fotografie, na których widać wtórne otwory okienne z zamontowaną

<sup>11</sup> „[...] Przy Bramie Chełmińskiej zaczynają ustawiać machinę parową do wypompowania wody z jednego przedziału fosy w drugą, aby założyć szczupły kanał, którym dalej ma woda odpływać na koła staromiejskiego młyna [...]”. „Gazeta Toruńska”, 10 IV 1875, nr 81. Zob. też: „Gazeta Toruńska”, 5 XI 1879, nr 257; *Toruń. Miasto i ludzie na dawnej fotografii (do 1939 roku)*, oprac. M. Arszyński, T. Zakrzewski, red. M. Biskup, Toruń 1998, s. 35, 36, 38, 160.

<sup>12</sup> E. Gąsiorowski, *op. cit.*, s. 23. Przekształcanie bram i baszt na mieszkania było rozwiązaniem standardowym w zatłoczonym mieście i dotyczyło większości obiektów obronnych, które utraciły swoje pierwotne znaczenie, np. Brama Klasztorna, baszta Gołębnik. Por. Archiwum Miejskiego Konserwatora Zabytków (dalej: MKZ) w Toruniu, J. Kucharzewska, P. Dąbrowski, Dokumentacja konserwatorska: rozwarstwienia chronologiczne murów Bramy Klasztornej w Toruniu, Toruń 2007, kps; *ibidem*, J. Kucharzewska, Dokumentacja powykonawcza prac budowlano-konserwatorskich w Bramie Klasztornej, Toruń 2010, kps; *ibidem*, J. Kucharzewska, P. Dąbrowski, Rozwarstwienia chronologiczne murów baszty „Gołębnik” w Toruniu, Toruń 2007, kps; *ibidem*, J. Kucharzewska, Dokumentacja powykonawcza prac budowlano-konserwatorskich w Baszcie Gołębnik, Toruń, kps.

stolarką. Dzięki stosunkowo długiej obecności Bramy Chełmińskiej w panoramie Torunia udało się ją uwiecznić w kilku ujęciach fotograficznych pod koniec lat 80. XIX w.<sup>13</sup>

Brama stała jeszcze do października 1889 r., kiedy to w „Gazecie Toruńskiej” poinformowano, że zapadła ostateczna decyzja o jej rozbiórce, którą prowadzono w ciągu sześciu kolejnych tygodni, blokując tym samym komunikację w tym miejscu miasta<sup>14</sup>.

Od 1875 r. – a zatem zanim jeszcze rozebrano bramę – noszono się z zamiarem postawienia pomnika, który upamiętniałby żołnierzy poległych w walkach z Danią w 1864 r., z Austrią w 1866 r. i Francją w latach 1870–1871<sup>15</sup>.

Na budowę pomnika ku czci Poległych (Kriegerdenkmal) wybrano, za zgodą Urzędu Królewskiej Fortyfikacji, obszerny plac za Bramą Chełmińską (obecnie środek pl. Teatralnego). Wówczas teren nie miał nadanej jeszcze nazwy – mówiono po prostu o „esplanadzie przed wewnętrzną Bramą Chełmińską”<sup>16</sup>. Projekt wykonał wykładowca Akademii Budowlanej w Berlinie Johannes Otzen, który 6 lat później wystawił w Toruniu także neogotycką pocztę na Rynku Staromiejskim<sup>17</sup>. Otzen dla pomnika Poległych zaproponował formę neogotyckiej ceglanej iglicy zdobionej cegłą glazurowaną w kolorach brązowym i zielonym<sup>18</sup> oraz mozaikami wykonanymi specjalnie w tym celu w weneckiej pracowni Antonia Salviati<sup>19</sup>. W dolnej części pomnika umieszczono trzy mozaiki w ostrołucznych niszach. W tej skierowanej w stronę ul. Chełmińskiej znalazła się inskrypcja dedykacyjna z datami krwawych bitew, a ponad nią krzyż żelazny w wieńcu laurowym. Pozostałe dwie mozaiki ukazywały sceny figuralne – na jednej por. Maxa Coelera w chwili śmierci (9 stycznia 1871 r.) i dwóch towarzyszących mu żołnierzy batalionu landwehry uczestniczących

<sup>13</sup> *Toruń. Miasto i ludzie...*, s. 35, 36, 38.

<sup>14</sup> „Chełmińska brama wewnętrzna w Toruniu zostanie rozebraną z powodu tego będzie komunikacja pomiędzy bramą zewnętrzną a ulicą chełmińską dla wozów, przypuszczalnie na czas sześciotygodniowy przerwana”. „Gazeta Toruńska”, 11 X 1889, nr 235.

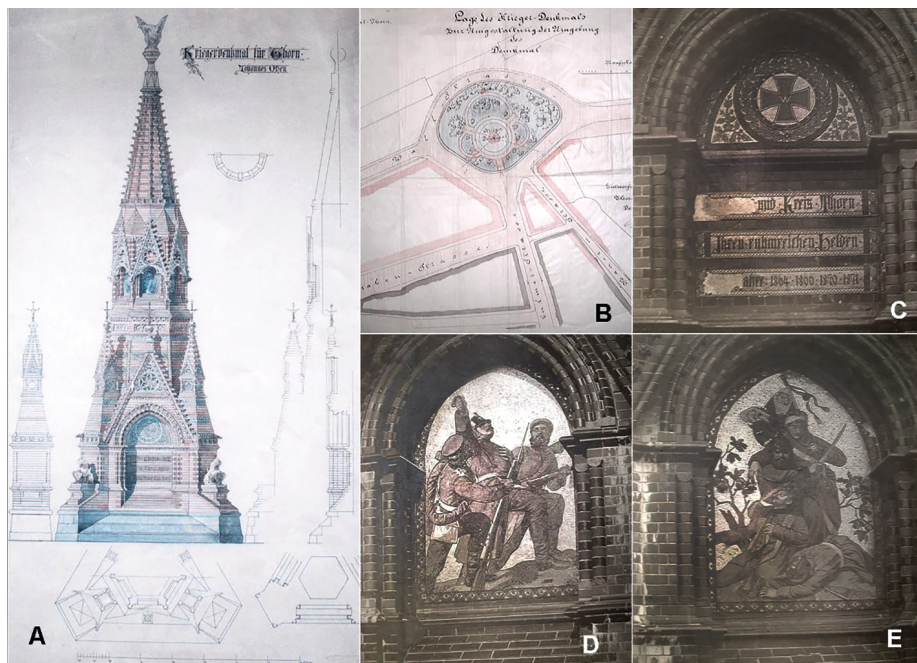
<sup>15</sup> J. Kucharzewska, *Architektura...*, s. 109–112.

<sup>16</sup> „Gazeta Toruńska”, 17 X 1880, nr 240.

<sup>17</sup> J. Kucharzewska, *Budynek poczty głównej w Toruniu jako przykład architektury historycznej*, „Acta Universitatis Nicolai Copernici. Zabytkoznawstwo i Konserwatorstwo” 2002, t. 33, s. 79–112.

<sup>18</sup> „[Iglica] z cegły czerwonej niepolewanej, oraz polewanej brunatno i zielono”. „Gazeta Toruńska”, 17 X 1880, nr 240.

<sup>19</sup> Antonio Salviati (ur. 18 III 1816 Vicenza – zm. 25 I 1890 Wenecja) – doktor praw, założyciel w 1859 r. (wspólnie z Lorenzem Radim) firmy produkującej szkło i mozaiki na wyspie Murano – por. <https://www.britannica.com/biography/Antonio-Salviati> (dostęp: 4 II 2018); o działalności firmy Salviatiego pisał K. Stefański, *Atlas architektury dawnej Łodzi do 1939 r.*, Łódź 2003, s. 155–156.



3. Pomnik Poległych autorstwa Johannesesa Otzena, 1880. A – projekt; B – plan sytuacyjny; C – tablica dedykacyjna od strony Bramy Chełmińskiej; D – mozaika ukazująca scenę śmierci por. Maxa Coelera w bitwie pod Villersexel; E – mozaika ukazująca moment podniesienia sztandaru 61 Pułku Piechoty podczas bitwy pod Dijon; Archiwum Państwowe w Toruniu, AmT, sygn. T. 33, 3024.

w bitwie pod Villersexel, na drugiej moment podniesienia sztandaru 61 Pułku Piechoty podczas bitwy pod Dijon 23 stycznia 1871 r.<sup>20</sup> Nieco wyżej iglica zmieniała swój zarys na sześciokątny. Tam w niszach zwieńczonych wimpergami przedstawiono różne formacje, biorące udział w walkach (piechota, landwehra, ułani, artyleria, służba zdrowia, marynarka). Nad całością górował orzeł pruski osadzony na spiczastym dachu ozdobionym czołgankami.

Uroczystego wmurowania kamienia węgielnego dokonano 21 marca 1880 r. – w rocznicę urodzin cesarza Wilhelma I<sup>21</sup>. Odświeżenie pomnika odbyło się 18 października 1880 r. – w dzień 49. urodzin następcy tronu (późniejszego Fryderyka III)<sup>22</sup>.

<sup>20</sup> Archiwum Państwowe w Toruniu (dalej: AP), AmT, sygn. C. 7413, k. 297, Zeitschrift zur Enthüllung des Krieger-Denkmal in Thorn am 18 Oktober 1880, Herausgegeben von der Thorner Ostdeutschen Zeitung, s. 8; *ibidem*, AmT T. 33, sygn. 3024/31, 32, 33, 3024/47.

<sup>21</sup> „Gazeta Toruńska”, 23 V 1880, nr 116; „Gazeta Toruńska”, 21 III 1880, nr 67.

<sup>22</sup> „Gazeta Toruńska”, 17 X 1880, nr 240; „Gazeta Toruńska”, 10 II 1881, nr 32; „Gazeta Toruńska”, 1 III 1882, nr 49; „Gazeta Toruńska”, 13 IX 1882, nr 210.

Od czasu wzniesienia pomnika Mikołaja Kopernika na Rynku Staromiejskim w 1853 r. nie było tak znaczącej inwestycji, która w wyraźny sposób wpłynęłaby na ukształtowanie przestrzenne historycznego miasta<sup>23</sup>. Wydarzenie odsłonięcia Kriegerdenkmal miało niezwykle uroczystą oprawę. Ulicami miasta przy dźwiękach muzyki przeszły grupy przedstawicieli różnych stowarzyszeń i ugrupowań (np. Kriegerverein<sup>24</sup>, bractwa strzeleckie), odczytano okolicznościowe przemowy, a wieczorem z wieży ratuszowej wystrzelono sztuczne ognie. W polskojęzycznej „Gazecie Toruńskiej” zwracano uwagę na polityczną wymowę całego przedsięwzięcia, wpisującą się w propagandową ideologię cesarstwa, ale jednocześnie studzono nastroje, kładąc nacisk na potrzebę oddania czci poległym żołnierzom: „[...] W jednym przecieź zejda się myśli i uczucia tak Niemców, jak i Polaków, a to w uszanowaniu dla tych, którzy odznaczyli się walecznością i nie litowali krwi i życia dla idei – jedni dla wielkości swoich Niemiec, drudzy dla zadośćuczynienia obowiązkowi i woli boskiej, aby tem okupić lepszą przyszłość”<sup>25</sup>. Jednak wystawienie pomnika ku czci Poległych miało dalekosiężne znaczenie także pod względem urbanistycznym i architektonicznym. Był on wyraźnym sygnałem dla zmiany charakteru i funkcji miejsca, które powoli stawało się drugim – po Rynku Staromiejskim – reprezentacyjnym placem Torunia.

Równolegle toczyły się prace modernizacyjne – niezbyt atrakcyjnej do tej pory – pierzei wzdłuż dawnych murów miejskich (obecnie ul. Fosa Staromiejska). W latach 80. XIX w. budynek stojący na rogu ulic Chełmińskiej i Fosi Staromiejskiej podniesiono o dwie kondygnacje, a na parterze ówczesny właściciel Gustaw Löschmann urządził sklep z akcesoriami do „eleganckiego urządzenia mieszkań” – jak głosił napis na fryzie fasady skierowanej w kierunku ul. Chełmińskiej. Boczna elewacja tej kamienicy widoczna jest na fotografii, w tle za stojącą jeszcze Bramą Chełmińską.

Po rozbiórce murów i zasypaniu fos otwierały się nowe tereny pod zabudowę, które planowano – wzorem innych miast europejskich – przekształcić

<sup>23</sup> Wcześniej (tj. w 1825 r.) powstał pomnik ku czci płk. Franza Bruscha von Neuberga, poległego w 1809 r. w trakcie nieudanego ataku wojsk austriackich na Kępę Bazarową, postawiony z inicjatywy arcyksięcia Ferdynanda. Znajdował się on na lewym brzegu Wisły, a więc poza ówczesnymi granicami administracyjnymi Torunia. Por. M. Niedzielska, *Życie polityczne i kulturalne Torunia (1815–1914)*, w: *Historia Torunia...*, t. 3, cz. 1, s. 233.

<sup>24</sup> Toruński Kriegerverein – Związek Wojaków został założony 29 sierpnia 1875 r. przez 12 niemieckich i polskich weteranów wojennych, a jego celami były zrzeszenie ocalałych uczestników walk – zwłaszcza wojny niemiecko-francuskiej 1870–1871 – oraz materialna pomoc dla kombatanatów. I. Majowa, *Związek Wojaków w Toruniu*, „Rocznik Toruński” 1974, t. 9, s. 219.

<sup>25</sup> „Gazeta Toruńska”, 17 X 1880, nr 240.



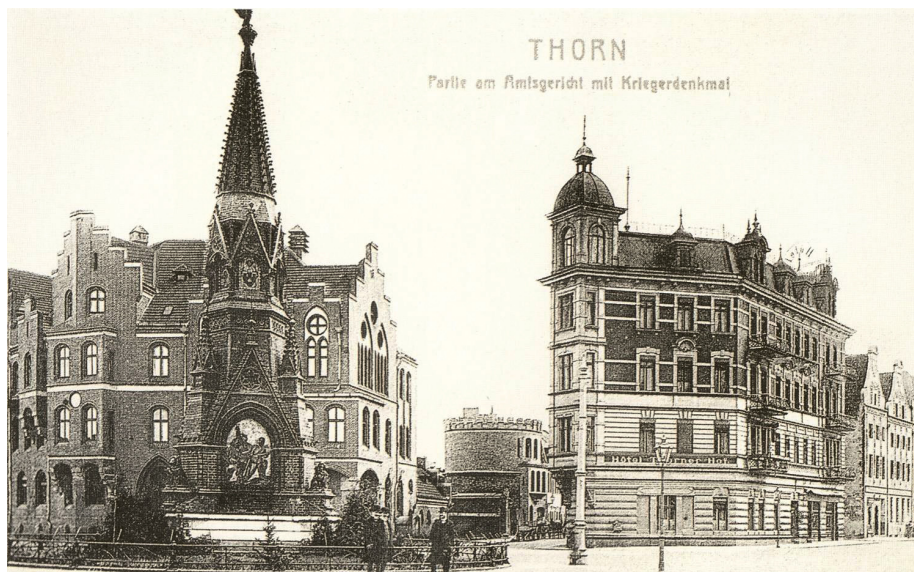
4. Brama Chełmińska przed 1889 r. – ujęcie od strony północnej z widoczną zabudową wzdłuż ul. Fosa Staromiejska (stan przed przebudową); Muzeum Okręgowe w Toruniu, Dział Dokumentacji, fot. A 555.

w reprezentacyjny „ring” wypełniony obiektami użyteczności publicznej, nowoczesnymi i monumentalnymi<sup>26</sup>. W Toruniu w odpowiedniej dla miasta skali i na miarę możliwości finansowych proces ten rozpoczęto w latach 90. XIX w. i ukończono ok. 1906 r. Przy omawianej esplanadzie powstał najpierw neorenesansowy hotel Thorner Hof (1890) oraz Kreishaus, czyli Urząd Powiatu i Starostwa.

Thorner Hof był na owe czasy najbardziej ekskluzywnym miejscem tymczasowego pobytu przyjezdnych, na wiele lat wyznaczając standardy dla lokalnej branży hotelarskiej. Jego nietypowy kształt, wpisany w wieloboczny rzut, wynikał

<sup>26</sup> O procesie unowocześniania miast pisał np.: K. Pawłowski, *Narodziny nowoczesnego miasta*, w: *Sztuka 2 połowy XIX wieku. Materiały Sesji Stowarzyszenia Historyków Sztuki. Łódź, listopad 1971*, red. T. Hrankowska, Warszawa 1973, s. 51–78; *idem*, *Początki polskiej nowoczesnej myśli urbanistycznej*, w: *Sztuka około 1900. Materiały Sesji Stowarzyszenia Historyków Sztuki, Kraków, grudzień 1967*, Warszawa 1969, s. 63–92; Z. i T. Tołłoczko, *Z zagadnień urbanistyki i neostylistyki architektury historyzmu wiedeńskiej Ringstrasse*, „Wiadomości Konserwatorskie” 2012, nr 31, s. 9–26; I. Podbrecky, *Die Wiener Ringstrasse*, w: *Der Traum von Glück. Die Kunst des Historismus in Europa*, Hrsg. H. Filitz, W. Telesko, Wien–München 1997, s. 266–273; R. Wagner-Rieger, J. Fiegl, *Die Wiener Ringstrasse. Das kunstwerk im Bild*, Wien 1997 i n.





5. Poczta z widokiem na Pomnik Poległych, Urząd Powiatu i Starostwa (Kreishaus) oraz hotel Thorner Hof; Miejski Konserwator Zabytków w Toruniu.

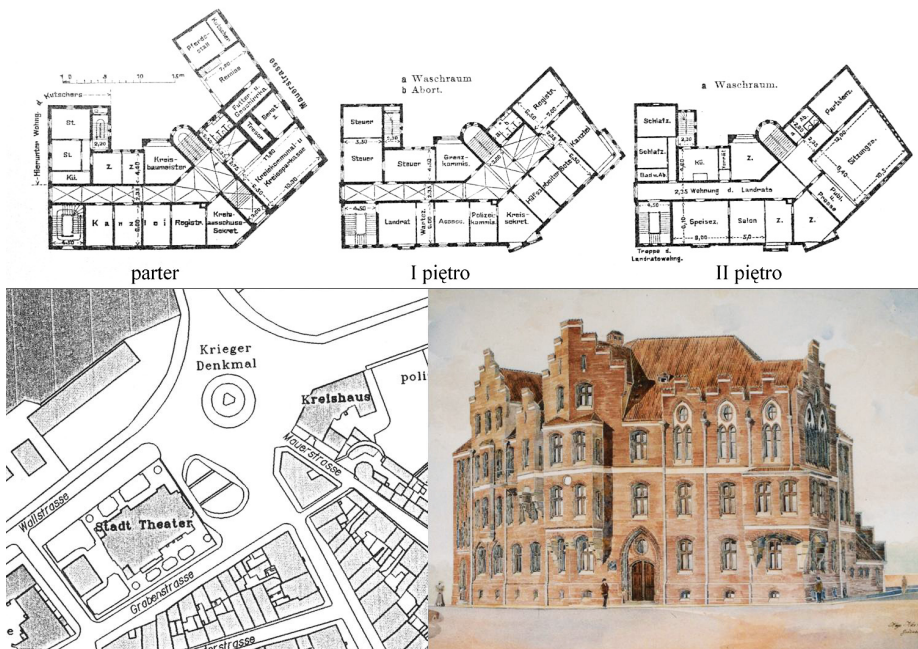
z przemyślanej koncepcji urbanistycznej, która zakładała estetyczne zamknięcie dwóch zbiegających się osi ulic – Chełmińskiej i Podmurnej. Ścięty narożnik z nadwieszonym wykuszem, zwieńczonym wieżyczką, stał się bardzo popularnym rozwiązaniem dojrzałego historyzmu, stosowanym w kamienicach czynszowych stawianych u zbiegu ulic<sup>27</sup>. Jak słusznie zauważa Bogusław Mansfeld:

[...] ścinanie naroży było pomysłem jednego z czołowych przedstawicieli osiemnastowiecznej urbanistyki francuskiej Pierre Patte'a, który w 1769 r. zaproponował stosowanie ich dla lepszej widoczności na skrzyżowaniu ulic; teraz stało się najbardziej popularnym w Europie sposobem podnoszenia atrakcyjności architektury kamienic w miejscach bynajmniej nieistotnych z punktu widzenia bezpieczeństwa<sup>28</sup>.

Teza ta znajduje potwierdzenie w kolejnym budynku, który powstał w ramach wypełnienia toruńskiego ringu, czyli wzdłuż Wallstrasse (obecnie Wały gen. Sikorskiego) – tj. w gmachu Urzędu Powiatu i Starostwa (Kreishaus, obecnie Urząd Miasta).

<sup>27</sup> Inne tego typu przykłady w Toruniu można spotkać np. przy ul. Prostej 37, ul. Wielkie Garbary 18.

<sup>28</sup> B. Mansfeld, *Architektura Torunia (1815–1914)*, w: *Historia Torunia...*, t. 3, cz. 1, s. 426; por. też: K.K. Pawłowski, *Francuska myśl urbanistyczna epoki Oświecenia. Geneza, rozwój i rola w kształtowaniu metod planowania miast w Europie*, Warszawa 1970, s. 127.



6. Urząd Powiatu i Starostwa (Kreishaus), obecnie Urząd Miasta – rzuty poszczególnych kondygnacji, plan sytuacyjny i wizualizacja wykonana akwarelą; Entwurf zur Kreishaus in Thorn, Plansammlung Technische Universität Berlin, sygn. Mk.1892; „Zentralblatt der Bauverwaltung” 1904, Nr. 1, s. 4.

Rozczłonkowany rzut budynku wynikał z konieczności dopasowania do wielobocznej działki u zbiegu ulic: Podmurnej (An der Mauer, Mauerstrasse) i Wały gen. Sikorskiego (Wallstrasse). Kreishaus został zaprojektowany przez profesora Technische Hochschule w Berlinie-Charlottenburgu – Hugona Hartunga<sup>29</sup>. Budowa rozpoczęła się w listopadzie 1899 r. Niemal w tym samym czasie w Toruniu powstawały dwa inne dzieła Hartunga – pomnik kanclerza Bismarcka (1899) w parku Cegielnia<sup>30</sup> oraz wieża kościoła ewangelickiego na Rynku Staromiejskim, zaprojektowana po wygranym konkursie wspólnie z Carlem Schäferem<sup>31</sup>.

<sup>29</sup> *Allgemeines Lexikon der Bildenden Künstler des XX. Jahrhunderts*, Bd. 2, Leipzig 1955, s. 383.

<sup>30</sup> J. Kucharzewska, *Architektura...*, s. 116. Widok na nieistniejącą już Bismarcksäule uwieczniony został na pocztówce wydanej przez firmę Schaar und Dathe ok. 1914 r. Por. J. Domaśłowski, *Toruń na starych widokówkach*, Toruń 1999, il. 44.

<sup>31</sup> Widok kościoła ewangelickiego przed dobudową wieży, okoliczności jej powstania oraz omówienie innych prac konkursowych por. J. Kucharzewska, *Architektura...*, s. 225–230.

Uroczyste otwarcie urzędu nastąpiło 1 kwietnia 1901 r.<sup>32</sup> Koszt budowy znacznie przekroczył wstępne szacunki i ostatecznie wyniósł 230 tys. marek, na co główny wpływ miała konieczność ustabilizowania gruntu w miejscu dawnej fosy. W budynku mieściły się biura, kancelarie, sala obrad z wydzielonym lokalem dla prasy oraz mieszkanie landrata, zajmujące znaczną część drugiego piętra. Elewacje pozostawiono w surowym materiale ceglany, co miało stanowić wyraźne nawiązanie do lokalnej architektury gotyckiej. Jednocześnie architekt postanowił wykorzystać kamień mainlandzki (odmiana czerwonego piaskowca), który na terenie Torunia został użyty zarówno w Dworze Artusa, jak i w nowoczesnej stacji pomp na Bielanych. Budynek urzędu pruskiego musiał wykazywać się odpowiednim dostojemstwem i legitymizować prawo do sprawowania lokalnej władzy, do czego najlepiej nadawały się formy zaczerpnięte z architektury gotyckiej, choć w tym wypadku traktowane dość swobodnie.

Dopiero w 1904 r. uformowano zachodnią pierzeję placu, którą stał się budynek Teatru Miejskiego, dając tym samym nazwę przestrzeni miejskiej.

Budowa teatru w tym miejscu nie była wcale oczywista, bowiem od lat 60. XIX w. lokalny projektant Reinhard Uebrick przedstawiał władzom miasta kolejne koncepcje teatru i nowe miejsca lokalizacji. Pierwotnie forsowano wersję zabudowy pierzejowej przy ul. Ślusarskiej, teatr zatem miał być elementem zwartej zabudowy w linii ulicy. Potem przeważała koncepcja wolno stojącego budynku w okolicach dzisiejszego pl. Rapackiego, czyli po stronie zachodniej historycznego centrum. Uebrick z jego dość konserwatywną, klasycyzującą koncepcją teatru nie miał szans w starciu z renomowaną spółką wiedeńskich architektów – Ferdynandem Fellnerem i Hermannem Helmerem oraz ich formą budynku w stylu secesyjnym<sup>33</sup>. Wykonany przez nich obiekt

---

<sup>32</sup> Entwurf zur Kreishaus in Thorn, Plansammlung Technische Universität Berlin, sygn. Mk.1892; *Das neue Kreishaus in Thorn*, „Zentralblatt der Bauverwaltung” 1904, Nr. 1, s. 4. Pierwotny układ wnętrza na poszczególnych kondygnacjach został szczegółowo omówiony już wcześniej w monografii: J. Kucharzewska, *Architektura...*, s. 125–127.

<sup>33</sup> Potyczki między Uebrickiem a wiedeńskim atelier trwały kilka lat: 9 maja 1899 r. komisja ds. budowy teatru postanowiła kupić projekt od Uebricka za sumę 10 tys. marek, 31 maja 1899 r. rada miejska zdecydowała o budowie teatru według tych projektów za 300 tys. marek; w listopadzie 1900 r. komisja teatralna zrywa umowy z Uebrickiem i zwraca się do wiedeńskich architektów, ci proponują sumę 350 tys. marek; 21 grudnia 1900 r. komisja negocjuje z dwoma konkurentami; 30 stycznia 1901 r. uchwalono lokalizację i zwrócono się do Uebricka o wykonanie projektu za 1000 marek, a do atelier o jego sprawdzenie; 11 maja 1901 r. weryfikacja projektu wypadła negatywnie, gdyż wymagał on wielu poprawek; 10 czerwca 1901 r. magistrat ponownie zwrócił się do wiedeńców o wykonanie projektu za 2000 marek; 8 sierpnia



7. Teatr Miejski w trakcie budowy – fotografia wykonana latem 1903 r.; Książnica Miejska w Toruniu, Dział Zbiorów Specjalnych. Grafika, t. 5, nr 33.

przeznaczony był dla 800 widzów, a zatem był niezbyt duży, ale wystarczający dla lokalnych potrzeb<sup>34</sup>. Kosztował ponad 460 tys. marek (czyli ok. 160 tys. więcej niż pierwotnie zakładano)<sup>35</sup>. Stylistyka obiektu stanowiła całkowicie nowe rozwiązanie formalne na tle dotychczasowej architektury Torunia.

1901 r. przekazano projekt. Por. B. Mansfeld, K. Wajda, *Budowa teatru miejskiego w Toruniu*, „Rocznik Toruński” 1976, nr 11, s. 146 i n.

<sup>34</sup> H. Zielske, *Deutsche Theaterbauten bis zum 2. Weltkrieg. Typologisch-historische Dokumentation einer Baugattung*, Berlin 1971. Badacz sklasyfikował niemieckie budynki teatralne według wielkości widowni. Obiekty do 800 miejsc uznał za małe, do 1200 – za średnie, a duże miały powyżej 1200 miejsc.

<sup>35</sup> AP, AmT, T. 19, sygn. 3020; AmT, sygn. C 7387–7388; por. też opracowania: B. Mansfeld, K. Wajda, *Teatr w Toruniu*, Warszawa–Poznań–Toruń 1978; *iidem*, *Budowa teatru...*; J. Kucharzewska, *Dzieje teatru toruńskiego w XIX i na początku XX wieku, w: Siedziby teatrów, teatrzyków, oper, filharmonii – historia i architektura*, red. D. Bręczewska-Kulesza, A. Wysocka, Bydgoszcz 2008, s. 72–81; J. Kucharzewska, *Budynek Teatru Miejskiego w Toruniu w XIX i na początku XX wieku*, „Materiały do Dziejów Kultury i Sztuki Bydgoszczy i Regionu” 2008, z. 13, s. 163–175.



8. Teatr Miejski, fot. wykonana między 1920 a 1939 r.; Narodowe Archiwum Cyfrowe, sygn. 1-K-10719.

Twórca fundamentalnej pracy o wiedeńskich architektach, Hans-Christoph Hoffmann dokonując klasyfikacji obiektów teatralnych autorstwa Fellnera i Helmera, analizował m.in. rozwiązania fasad, w tym np. zastosowanie portyku kolumnowego, loggii, rozłożystej arkady czy wyniosłych wież, przypisując im konkretną wymowę symboliczną<sup>36</sup>. Odwołując się do twierdzeń wspomnianego badacza, w fasadzie toruńskiego teatru wiedeńczycy połączyli motyw szerokiej, dekoracyjnej arkady przypisywanej budynkom o repertuarze komediowym oraz dwie flankujące ją wieże, które wykorzystywano do podkreślenia rangi politycznej<sup>37</sup>.

Pięć lat później, w 1909 r. przed budynkiem stanęły dwie rzeźby – personifikacje tragedii (Melpomena) oraz tańca (Terpsychora), autorstwa berlińskiego prof. Ernsta Hertera, tego samego, który w 1904 r. wystawił pomnik cesarza Wilhelma I przed zachodnią elewacją toruńskiego Ratusza Staromiejskiego<sup>38</sup>.

Budowa prestiżowego obiektu teatralnego, w nowatorskiej formule stylowej, ośmieliła lokalnych inwestorów do odważniejszych modernizacji obiektów,

<sup>36</sup> H.Ch. Hoffmann, *Die Theaterbauten von Fellner und Helmer*, München 1966.

<sup>37</sup> J. Kucharzewska, *Architektura...*, s. 194–203.

<sup>38</sup> Na temat okoliczności powstania pomnika cesarza Wilhelma I zob. *ibidem*, s. 113–116.



9. Projekt aranżacji fasady kamienicy (dawnego spichlerza) przy ul. Fosa Staromiejska 28 w Toruniu; Archiwum Państwowe w Toruniu, AmT, sygn. G. 685, k. 45.

czego przykładem jest przebudowany w 1906 r. przez Ludwiga Otto spichlerz przy ul. Fosa Staromiejska 28 na secesyjną kamienicę czynszową.

Przebudowa ta wpisuje się w czas intensywnej zmiany południowej ściany pl. Teatralnego w latach 1906–1914. Na archiwalnej fotografii dokumentującej początkowy proces budowy teatru (lato 1903) w tle widać jeszcze pierzeję skromnych spichlerzy przy ul. Fosa Staromiejska, częściowo przesłoniętych wciąż nierozzebraną basztą nr 27 (por. il. 7). Ale już w 1906 r., oprócz wspomnianej secesyjnej kamienicy pod numerem 28, pojawiła się klasycyzująca kamienica Roberta Thobera (ul. Fosa Staromiejska 24), powstała także na zrębie wcześniejszego spichlerza<sup>39</sup>.

W 1905 r. w narożnej kamienicy Löschmannów przy ul. Chełmińskiej 17 wykonano witryny sklepowe, ale już w 1914 r. budynek ten zakupiło Vorschuss-Verein – towarzystwo oszczędnościowe utworzone w 1859 r. głównie

<sup>39</sup> Spichlerz pochodził z 1856 r. Por. Archiwum MKZ w Toruniu, J. Kucharzewska, P. Dąbrowski, Dokumentacja konserwatorska – badania architektoniczne piwnicy w kamienicy przy ul. Fosa Staromiejska 24, Toruń 2017, kps.

dla rzemieślników i kupców. Wkrótce po zakupie przystąpiono do przebudowy i rozbudowy budynku według projektu działającego w Bydgoszczy architekta Ericha Lindenburgera<sup>40</sup>. Architekt umiejętnie wykorzystał istniejący budynek i połączył go z całkowicie nową częścią, powstała w miejscu dotychczasowego podwórka. Scalił elewacje, mimo iż było to szczególnie trudne w odcinku zachodnim, gdzie linia zabudowy przebiega pod skosem. Całości nadał cechy zmodernizowanego klasycyzmu, stosując typowe elementy klasycznego formowania, jak boniowanie czy półkolumny w wielkim porządku, przy jednoczesnym uproszczeniu detalu.

Po przebudowie monumentalna czterokondygnacyjna elewacja z wysokim dachem (mimo oczywistych różnic stylistycznych) tworzyła spójną ramę z hotelem Thorner Hof. Siedziba towarzystwa Vorschuss-Verein<sup>41</sup>, ulokowana w nowej strukturze urbanistycznej, dodawała splendoru instytucji. Inwestorom niewątpliwie zależało na tym, aby godnie wpisać się w charakter reprezentacyjnej przestrzeni, na co wskazywać może choćby zmiana lokalizacji głównej elewacji – teraz zwróconej w stronę pl. Teatralnego, a nie w stronę ul. Chełmińskiej oraz zmiana adresu budynku – na pl. Teatralny 6.

Tak zatem przed wybuchem I wojny światowej pl. Teatralny był w znacznej mierze ukształtowany<sup>42</sup>. Stanowił on wytwór nowej myśli urbanistycznej. Odzwierciedlał dążenia władz lokalnych do stworzenia reprezentacyjnego placu na miarę nowoczesnych czasów, zaspokajał aspiracje niewielkiego ośrodka w państwie pruskim, zapatrzonego w rozwiązania urbanistyczne Berlina czy Wiednia. W Toruniu udało się stworzyć namiastkę tej wielkomiejskiej atmosfery w odpowiedniej dla przygranicznego miasta skali. Budynki, które otaczały plac, miały służyć wzniosłym celom i dostojnym funkcjom – uświetniały wydarzenia kulturalne (teatr), patriotyczne obchody (pomnik Poległych), w wytworny sposób służyły przybyłym do Torunia gościom (hotel), a w użytkowy – interesantom (Kreishaus). W planowaniu przestrzennym i architekturze tego miejsca odbijały się także nastroje mieszkańców, z jednej strony dumnych

<sup>40</sup> Spośród wielu realizacji na uwagę zasługują bydgoskie kamienice przy al. Mickiewicza 3, ul. Dworcowej 41, 45, 47, ul. Siemiradzkiego 5. Por. I. Jastrzębska-Puzowska, *Od miasteczka do metropolii. Rozwój architektoniczny i urbanistyczny Bydgoszczy w latach 1850–1920*, Toruń 2006.

<sup>41</sup> W 1929 r. instytucja zmieniła nazwę na Vereinsbank Toruń, w 1942 r. – na Volksbank Thorn, a w 1946 r. – na Bank Gospodarstwa Spółdzielczego – właściciel Bank Spółdzielczy „Społem” w Warszawie. AP, AmT, sygn. G. 685, G. 686, F. 355.

<sup>42</sup> W dwudziestoleciu międzywojennym plac uzupełniono o budynek Dyrekcji Okręgowej Kolei Państwowych (obecnie Urząd Marszałkowski) według projektu Franciszka Krzywdy-Polkowskiego. J. Kucharzewska, *Siedziba Urzędu Marszałkowskiego na Placu Teatralnym w Toruniu – tradycja miejsca i historia budowy*, w: *Integracja sztuki i techniki w architekturze i urbanistyce*, red. G. Rzepecki, t. 3, Bydgoszcz 2015, s. 193–194.



10. Plac Teatralny w latach 30. XX w.; Narodowe Archiwum Cyfrowe, sygn. 1-U-6277.

z rozwijającego się miasta, z drugiej nieco rozczarowanych oczywistą symboliką polityczną i nacjonalistyczną.

Ten dualizm szczególnie dało się odczuć podczas uroczystości odsłonięcia pomnika, które przybrały oficjalny, niemiecki charakter, z pominięciem przedstawicielstw polskich ugrupowań i stowarzyszeń, Kościoła katolickiego oraz bez tablicy zaświadczającej o udziale w walkach na froncie polskich żołnierzy. W „Gazecie Toruńskiej”, w przeddzień odsłonięcia pomnika, ukazał się wzniosły i poruszający artykuł, w którym podkreślano bohaterstwo polskich żołnierzy, którzy „[...] marzyli sobie, że wywalczą tem swoim ścisłem pełnieniem obowiązku i tą daniną krwi swobodę mowie i wierze swojej i poprawią dolę swego narodu w urzędzie, szkole i kościele [...]”<sup>43</sup>.

Szczególny przejaw niemieckonarodowych aspiracji widoczny był także w repertuarze długo wyczekiwanego teatru. Toruń od 1887 r. nie miał profesjonalnej sceny dla przedstawień dramatycznych i muzycznych. Intensywne starania władz miasta o pozyskanie środków na budowę nowego teatru okupione były pewnym zobowiązaniem. Bezwrotna dotacja z kasy państwowej została udzielona pod warunkiem prezentacji przedstawień w języku niemieckim, co w konsekwencji oznaczało dobór repertuaru o określonym zabarwieniu

<sup>43</sup> „Gazeta Toruńska”, 17 X 1880, nr 240.



narodowościowym. Po oddaniu do użytku nowego teatru stało się oczywiste, że będzie to instytucja zaspokajająca potrzeby niemieckiej społeczności Torunia. Życie kulturalne dla polskiego odbiorcy koncentrowało się wokół ogródków kawiarnianych i parków – w restauracji Tivoli, parku Cegielnia, parku Wiktoriana – gdzie organizowano koncerty lub zapraszano objazdowe trupy teatralne z polskim repertuarem.

Plac Teatralny był doniosłym osiągnięciem inwestycyjnym końca XIX w. w Toruniu. Miał stanowić drugi po Rynku Staromiejskim reprezentacyjny plac, z nowoczesną oprawą w postaci nowo wybudowanych obiektów. O wysokim znaczeniu pl. Teatralnego świadczy załącznik do lokalnego „Statutu miejscowego przeciwko zeszpeceniu miejscowości” („Ortsstatut zum Gesetze gegen die Verunstaltung von Ortschaften”)<sup>44</sup>, który ostatecznie wydano w 1918 r. Załącznik do dokumentu, zawierający spis obiektów i obszarów objętych ochroną prawną, jednoznacznie wskazywał, że pl. Teatralny pod względem prawnym traktowano w jednakowy sposób jak średniowieczne zabytki Torunia. W spisie tym oprócz gotyckich kościołów, murów miejskich, bram, baszt i kilkudziesięciu najcenniejszych kamienic mieszczańskich wymieniono dwa układy urbanistyczne – Rynek Staromiejski i właśnie pl. Teatralny.

Plac Teatralny w okresie pruskim nie został zamknięty od strony północnej. W późniejszych latach potencjał ten wykorzystano. Plac ulegał kolejnym modyfikacjom i uzupełnieniom. Pewne elementy zniknęły, tak jak pomnik Poległych, który nie wpisywał się w ideologię nowej polskiej państwowości, inne dodano. Nie zmienia to jednak faktu, że nadany w XIX w. reprezentacyjny charakter placu nie został zatarty, a wręcz przeciwnie, znaczenie tej przestrzeni wzmocniono poprzez pobudowanie Urzędu Marszałkowskiego (w dwudziestoleciu międzywojennym)<sup>45</sup> oraz – nieco dalej w kierunku północnym – Centrum Kulturalno-Kongresowego „Jordanki” (2015)<sup>46</sup>.

---

<sup>44</sup> AP, AmT, sygn. C 7277, „Ortsstatut zum Gesetze gegen die Verunstaltung von Ortschaften”. Prace nad dokumentem rozpoczęły się w 1907 r., ale ostateczną wersję zatwierdzono dopiero w 1918 r. Dokument został podpisany 1 sierpnia przez burmistrza Willy’ego Stachowitza i radcę Adolfa Kelcha, 21 sierpnia – przez Radę Miejską, a 4 października 1918 r. podpis złożył przewodniczący Wydziału Obwodowego rejencji kwidzyńskiej Geissler.

<sup>45</sup> J. Kucharzewska, *Siedziba Urzędu Marszałkowskiego...*

<sup>46</sup> *Eadem*, *Współczesne inwestycje w relacji z zabytkowymi układami przestrzennymi na przykładzie bydgoskiego rynku i toruńskich Jordank*, „Biuletyn KPZK PAN” 2012, nr 249, s. 115–133.

MODIFICATIONS OF URBAN SPACE ON THE EXAMPLE  
OF THE THEATRE SQUARE IN TORUŃ. MATERIAL HERITAGE  
AND SEMANTIC MEANINGS

ABSTRACT

Theatre Square in Toruń was formed in the second half of the nineteenth century as a result of general functional and spatial transformations that were undertaken after the demolition of the town's medieval walls, gates and towers at the side of its suburbs. The main element of fortifications on the north was the Chelmno Gate, which had survived to 1889. In 1880, the German architect Johannes Otzen erected a monument in the promenade near the gate in honour of the fallen, which became the central element of the square until 1920. From the 1890s on, the particular frontages of the square were formed. On the east, a modern hotel was erected (Thorner Hof), and next to it, in 1901, a district administrative building was built (*Kreishaus*) to the design of the German architect Hugo Hartung. The square's name was established in 1904, after the Municipal Theatre was constructed according to the design of the Vienna architects Ferdinand Fellner and Hermann Helmer. The medieval granaries, located on the southern side, were transformed into modern tenement blocks, and a corner building rebuilt by the architect Erich Lindenburger housed the saving association Vorschuss Verein.

The Theatre Square in Toruń is a construct of imperial German town planning. It reflected the aspirations of local government to create a representative square as befitted modern times. It satisfied the aims of a small urban centre in the Prussian state which, despite the engagement of the town's officials and intellectual circles, was able to create only a poor substitute of the metropolitan atmosphere of cities such as Berlin and Vienna. The representative and multi-functional character of the Theatre Square has been preserved to this day.

**Keywords:** Toruń, Theatre Square, Kreishaus, Thorner Hof, Wilam Horzyca Theatre.