

## GRÜSSE AUS WRONKE. ZAKŁAD KARNY WE WRONKACH JAKO MIASTOTWÓRCZA INFRASTRUKTURA PAŃSTWOWA

Pruska pocztówka z niemieckim napisem „Pozdrowienia z Wronek” przypomina o tym, że centralne więzienie karne Prowincji Poznańskiej, budowane od 15 marca 1890 do 1 lipca 1894 r., pierwotnie nie było otoczone aurą strachu<sup>1</sup>. Kompleks więzienny na tej pocztówce przedstawiony został raczej jako nowoczesna budowla wpisująca się w krajobraz małego wielkopolskiego miasta nad Wartą<sup>2</sup>. W centrum założenia stoi budynek przypominający kościół. Na zdjęciu prawie nie widać murów więziennych. Zza podłużnych budynków celkowych nie można dostrzec Wronek, które w połowie XIX w. liczyły mniej niż 2500 mieszkańców, a w momencie ukończenia budowy więzienia (w 1894 r.) ich liczba nie przekroczyła 3 tys.<sup>3</sup>

Celem tego tekstu jest wykazanie na przykładzie analizy wybranego przypadku, że nowoczesne więzienia stanowią istotną część przestrzeni publicznej, pomimo że jedna z ich fundamentalnych funkcji wiąże się z izolacją więźniów od świata zewnętrznego<sup>4</sup>. W tekście argumentuję, że nowoczesne więzienia

<sup>1</sup> Oficjalna wersja historii wciąż działającego zakładu karnego znajduje się na stronie: [www.sw.gov.pl/galeria/historia-zakladu-karnego-we-wronkach](http://www.sw.gov.pl/galeria/historia-zakladu-karnego-we-wronkach) (dostęp: 1 IX 2018).

<sup>2</sup> Tematyka artykułu koncentruje się wyłącznie na zaborze pruskim, ale dostępne są prace naukowe dotyczące również pozostałych terytoriów byłej I Rzeczypospolitej. Zob. J. Czołgoszewski, *Więziennictwo Księstwa Warszawskiego (1807–1815)*, „Przegląd Więziennictwa Polskiego” 1991, s. 129–142; J. Grzywa-Holten, *Strafvollzug in Polen – Historische, rechtliche, rechtstatsächliche, menschenrechtliche und international vergleichende Aspekte*, Mönchengladbach 2015; E. Kaczyńska, *Ludzie ukarani. Więzienia i system kar w Królestwie Polskim 1815–1914*, Warszawa 1989. Dziękuję Karolowi Joźwiakowi za redakcję językową oraz cenne uwagi merytoryczne.

<sup>3</sup> *Gemeindelexikon für die Provinz Posen. Auf Grund der Materialien der Volkszählung vom 1. Dezember 1885*, Bearb. Königlichen statistischen Bureau, Berlin 1888, s. 63; *Pod zaborem pruskim (1793–1918)*, w: *Moje Wronki*, red. K. Grajewski, <http://mojewronki.pl/miasto/historia/pod-zaborem-pruskim/> (dostęp: 1 IV 2018); *Kompendium wiedzy. Wronki*, red. I. Vowie, Wronki 2004, s. 155.

<sup>4</sup> *Crime and Empire, 1840–1940. Criminal Justice in Local and Global Context*, ed. B.S. Godfrey, G. Dunstall, Cullompton 2005.



1. Pruska pocztówka z niemieckim napisem „Pozdrowienia z Wronek”; zbiory autora.

tworzone w drugiej połowie XIX w. są z definicji instytucjami publicznymi, dlatego że zbudowane zostały przez dane państwa i ich regionalne struktury w celach publicznych<sup>5</sup>. Ich powstanie, rozbudowa oraz funkcja w dużym stopniu wynikają z procesu kodyfikacji prawa karnego, który rozpoczął się w Europie Środkowej jeszcze w XVIII w.<sup>6</sup> W kolejnym stuleciu ziemie Rzeczypospolitej znajdowały się pod zaborami, a zatem funkcjonowały w nich różne systemy prawne. Niemniej jednak w XIX w. we wszystkich zaborach powstają podobne więzienia celkowe, takie jak to we Wronkach<sup>7</sup>. Są one częścią

<sup>5</sup> Wprowadzenie do historii więziennictwa w Niemczech zob. Th. Krause, *Geschichte des Strafvollzugs. Von den Kerkern des Altertums bis zur Gegenwart*, Darmstadt 1999. O więziennictwie w Królestwie Polskim w pierwszej połowie XIX w. zob. M. Senkowska, *Kara więzienia w Królestwie Polskim w pierwszej połowie XIX wieku*, Wrocław 1961. Przegląd dynamiki w tym samym okresie w Królestwie Polskim zob. J. Czołgoszewski, *Służba więzienna w Królestwie Polskim (1815–1868)*, w: *Przestępstwo, kara więzienia na przestrzeni dziejów*, red. A. Purat, A. Wedeł-Domaradzka, Bydgoszcz 2016, s. 15–37. Natomiast opracowanie dotyczące historii nowoczesnego więziennictwa z perspektywy historii prawa zob. J. Grzywa-Holten, *op. cit.*

<sup>6</sup> Przegląd obecnych prac znajduje się w wydawnictwach: *Przestępstwo, kara więzienia...*; I. Jaworski, *Zarys powszechnej historii państwa i prawa*, wyd. 6, Warszawa 1996.

<sup>7</sup> Geheimes Staatsarchiv Preußischer Kulturbesitz Berlin Dahlem (dalej: GSPK) I HA Rep. 89, Sign. 18591, Geheimes Zivilkabinett 1. Straf-, Erziehungs- und Gefangenen-Anstalten, l. 62 ff.

struktur sądowniczych, które wspólnie z innymi instytucjami, np. policją lub wojskiem, zapewnić mają spójność władzy na danym terytorium<sup>8</sup>. W oczywisty sposób pełnią one funkcję publiczną, regulując w sposób bezpośredni stosunek pomiędzy państwem a obywatelami. To właśnie wszystkie przestrzenie, w których ten stosunek się formuje, z zasady są przestrzeniami publicznymi: ulica, dworzec, punkt kontrolny na granicy, budynek cła, szkoła, urząd pocztowy itd. Wszystkie te, jakże różne, instytucje łączy charakter publiczny, nawet jeżeli czasem logika ich funkcjonowania opiera się na pewnym zamknięciu przestrzeni miejskiej. W XIX w. stają się one coraz bardziej dostępne dla większości obywateli, choć oczywiście nadal nie dla wszystkich. W tym sensie całkowicie publiczne przestrzenie w ujęciu normatywnym dopiero zaczynają powstawać w ciągu tego wieku. Tę argumentację można oczywiście odwrócić i wykazać, że utworzenie, budowa lub modernizacja takich instytucji również tworzy i wpływa na kształt przestrzeni miejskiej<sup>9</sup>.

Podążając za teorią Henriego Lefebvre'a<sup>10</sup>, przestrzeń nie jest rozumiana jako fizyczny produkt, ale raczej jako proces produkcji przestrzeni poprzez komunikację społeczną. W tej perspektywie więzienie można analizować nie jako obszar wyłączony ze społeczeństwa, lecz jako centrum kluczowych procesów społecznych<sup>11</sup>. Biorąc pod uwagę argumentację Giorgia Agambena, dotyczącą wpływu obozów w XX w. na tworzenie się nowego typu społeczeństwa, można poddać analizie zagadnienie więzienia, które bardziej niż związane z samym odosobnieniem, koncentruje w sobie szereg ważnych procesów społecznych<sup>12</sup>. Tak rozumiany problem wynika również z dziewiętnastowiecznych koncepcji penitencjarnych. Wtedy teoretycy więziennictwa założyli, że nie są to miejsca w pierwszej kolejności przeznaczone do odbywania kary, ale raczej przygotowujące do powrotu do funkcjonowania w społeczeństwie. W praktyce nowoczesnych państw więzienia to instytucje niezbędne do ustanowienia monopolu na władzę na całym terytorium. Ich powstawanie jest ściśle związane z procesem kodyfikacji prawa karnego. Stanowią one część infrastruktury państwowej potrzebną do przeprowadzenia procesów karnych oraz do wykonania wyroków

<sup>8</sup> H. Roos, *Die polnische Nationalgesellschaft und die Staatsgewalt der Teilungsmächte in der europäischen Geschichte 1795–1863*, „Jahrbücher für Geschichte Osteuropas” 1966, Bd. 14, s. 388–391.

<sup>9</sup> Dziękuję za cenne uwagi członkowi Stowarzyszenia „Muzeum Ziemi Wronieckiej” Piotrowi Pojaskowi oraz za wsparcie merytoryczne udzielone mi przez starszego wychowawcę działu penitencjarnego Zakładu Karnego we Wronkach, mjr. Michała Godlewskiego.

<sup>10</sup> H. Lefebvre, *The Production of Space*, Blackwell 1991.

<sup>11</sup> M. Foucault, *Of other spaces*, w: *Heterotopia and the City. Public Space in a Postcivil Society*, ed. M. Dehaene, L. De Caeter, New York–London 2008, s. 13–29.

<sup>12</sup> G. Agamben, *The Camp as the Nomos of the Modern*, Stanford 1998, s. 166–180.

sądowych. Tak postawione kwestie rodzą nie tylko teoretyczne konsekwencje, ale i wpływają na konkretne zmiany w przestrzeni miejskiej, jak choćby zagadnienie lokalizacji nowoczesnych więzień. Z zasady są one umiejscawiane raczej w mieście, w pobliżu dużej ulicy lub węzła kolejowego. Więźniów pomiędzy sądem, aresztem śledczym i więzieniem karnym trzeba kilkukrotnie transportować w obu kierunkach. W celu minimalizowania kosztów transportu i zwiększenia ich bezpieczeństwa więzienia lokalizowane są z reguły w pobliżu sądów, które z kolei znajdują się w centrum miast.

Nawet jeżeli więźniowie po wyroku sądu będą przetrzymywani „za kratami”, to jeszcze nie znaczy, że znajdą się w niepublicznej przestrzeni miejskiej. Na to wpływają następujące czynniki:

1) Mimo że więzienie jest symbolicznie izolowane poprzez mury, kraty oraz system bezpieczeństwa, a sporą uwagę instrukcje więzienne poświęcają regułom organizowania tej izolacji, to jednak znaczną ich część można rozumieć jako opis odwrotnego procesu. Więźniowie zawsze wynajdywali sposoby, aby przełamać bariery fizyczne nie tylko symboliczne, ale też rzeczywiste, znajdując szczeliny w tych systemach penitencjarnych, które pozwalają na przemyt ludzi, przedmiotów, wiadomości oraz różnych substancji.

2) Ważną rolę w pośrednictwie pomiędzy więzieniem a światem odgrywają strażnicy. To oni mają z jednej strony pilnować, żeby wszystkie reguły były przestrzegane, a z drugiej strony zapewnić więźniom warunki do poprawy socjalnej oraz moralnej. Na co dzień strażnicy są tymi osobami, które łączą świat zewnętrzny z wewnętrznymi przestrzeniami więzienia. Tym samym poddani są oni presji ze strony zarówno więźniów, jak i ich rodzin oraz byłego środowiska, aby spełniać funkcję łącznika między światem zewnętrznym oraz wewnętrznym, przekazując informacje, pieniądze, żywność lub inne przedmioty.

Więzienia należy rozumieć jako przestrzeń publiczną również dlatego, że stanowią swoiste zwierciadło społeczeństwa. Są panoptikum nie tylko ze względu na „wszechwidzialność” więźniów przez strażników. Stanowią też swoisty gabinet osobliwości pod warunkiem, że w nowoczesnych więzieniach zbierają się przedstawiciele najróżniejszych warstw i grup społecznych<sup>13</sup>. O ile kodyfikacja prawa karnego zwiększa ścisłość obywateli z różnych środowisk społecznych, więzienia przedstawiają z reguły pewną część przekroju społecznego – nie jego całokształt, ale reprezentację różnych środowisk, warstw oraz klas<sup>14</sup>. Na przestrzeni XIX w. więzienie również staje się swoistym inkubatorem

<sup>13</sup> Jeszcze przed projektem architektonicznym Jeremy’ego Benthama, znanym jako *panopticon*, w Europie pojęcia „panoptikum” używano jako synonimu gabinetu, w którym gromadzono dzieła sztuki, zabytki i inne przedmioty bardzo różnego pochodzenia.

<sup>14</sup> I. Jaworski, *op. cit.*, s. 239 i n.

walki politycznej, gdyż gromadzeni są tam bardzo różni przeciwnicy danego państwa zaborczego<sup>15</sup>. Zamiast wyłączenia ich ze społeczeństwa, zostają włączeni w więzienie w inną, ale również społeczną, konfigurację. Jest ona w ścisłym sensie publiczna, dlatego że więzienie spełnia funkcję publiczną i ze względu na wymienione wyżej sposoby owa konfiguracja jest włączona w obieg ludzi, idei oraz towarów.

To wszystko razem czyni z więzienia raczej pewien inkubator przemian społecznych oraz modernizacji społeczeństwa niż miejsce izolacji od społeczeństwa. To właśnie dlatego proponuję włączyć je w szerszą problematykę dotyczącą szeregu innych przestrzeni publicznych. W tym artykule analizuję architekturę Zakładu Karnego we Wronkach pod kątem jego funkcji symbolicznej związanej z reprezentacją państwa niemieckiego wprowadzającego pewien wyraźny model nowoczesności. Zwracam szczególną uwagę na sposoby użytkowania przestrzeni wewnątrz więzienia, które są wynikiem wnikliwych dyskusji na szczeblu państwowym, dotyczących koncepcji nowych więzień. Rozpatruję podział tej przestrzeni jako symboliczne odzwierciedlenie podziałów społecznych lub ich celowe zniesienie. W trzeciej części traktuję kompleks więzienny jako czynnik miastotwórczy, który z jednej strony hamuje swymi murami powstawanie kompleksowej przestrzeni publicznej na obrzeżach miasteczka Wronki, a jednocześnie daje impuls do rozszerzania przestrzeni miejskiej oraz do powstawania kompleksu przemysłowego we Wronkach, którego skutki obecne są po dzień dzisiejszy.

Analiza przestrzeni wewnętrznej i zewnętrznej więzienia we Wronkach stanowi element szerszego projektu badawczego, w ramach którego rozpatruję nowoczesne więzienia jako ważną część infrastruktury państwa. W nich odbywa się długoterminowy proces rozszerzenia władzy centralnej na całym terytorium. Trwał on w całym XIX w. i wpływał na zmianę stosunku pomiędzy państwem a obywatelami właśnie w takich miejscach, jak więzienie.

Więzienie można rozpatrywać jako konkretną instytucję oraz przestrzeń, gdzie ten stosunek na co dzień jest kształtowany w relacji pomiędzy strażnikiem i więźniem<sup>16</sup>. Ponadto, oprócz problemu modernizacyjnego i dyskursu penitencjarnego, kompleks więzienny we Wronkach można postrzegać jako przykład reprezentacji państwa niemieckiego na rubieżach Wielkopolski. Zatem jako infrastruktura nie służy tylko przestrzennej organizacji procesu penitencjarnego, ale jest również reprezentacją nowoczesności państwa zaborczego

<sup>15</sup> A. Chwalba, *Historia Polski 1795–1918*, Kraków 2001.

<sup>16</sup> Hans-Jürgen Bömelburg badał inne procesy wynikające z podziału Rzeczypospolitej, skupiając się na roli mieszczaństwa w negocjacjach z pruskim zaborcą. H.J. Bömelburg, *Zwischen Polnischer Ständegesellschaft und preussischem Obrigkeitstaat vom Königlichen Preußen zu Westpreußen (1756–1806)*, München 1995.



na terytorium zamieszkałym w większości przez ludność niemówiącą na co dzień po niemiecku<sup>17</sup>. W celu wyjaśnienia genezy architektonicznej koncepcji więzienia, realizowanej we Wronkach w późnych latach 80. XIX w., analizuję zarówno dyskursy penitencjarne ze wcześniejszych lat, jak i źródła opisujące proces wprowadzania nowego systemu więziennego w Wielkopolsce przez pruskiego zaborcę, sięgający jeszcze początków XIX w.

### DYSKURS OŚWIECENIOWY A ARCHITEKTURA WIĘZIENNA

Gdy kompleks więzienny we Wronkach został oficjalnie otwarty w 1890 r., już od stulecia toczyła się dyskusja publiczna o potrzebie zmiany paradygmatu systemu penitencjarnego<sup>18</sup>. Sednem tej debaty było przekonanie humanistów, że państwo musi zmienić swój stosunek do więźniów, aby stworzyć im możliwość moralnej poprawy, a nie pogłębiać ich kryminalne nawyki. Punktem pierwszym celów reformatorów jeszcze w XVIII w. było zniesienie kar cielesnych. Poza tym zastosowanie miała tu mocna retoryka dotycząca potrzeby transformacji więzień w miejsca, w których skazana osoba staje się lepszym człowiekiem<sup>19</sup>. Zasadami tego oświecenia jednostki w więzieniu miałyby być jego izolacja od innych więźniów oraz bliski kontakt z ewangelią. W wyniku tych dyskusji powstało pierwsze w Europie modelowe więzienie, zbudowane w pobliżu Londynu w Pentonville<sup>20</sup>. Centralne położenie kościoła, w tym wypadku wyznania kalwińskiego, świadczy o dosłownym wbudowaniu myśli resocjalizacyjnej do nowych więzień, czyniąc z nich swoistą przestrzeń religijną administrowaną przez służbę państwową<sup>21</sup>. Izolację więźniów miała zagwarantować struktura lokalizacji rzędów cel, które służyły fizycznemu

<sup>17</sup> *Kasaty klasztorów na obszarze dawnej Rzeczypospolitej Obojga Narodów i na Śląsku na tle procesów sekularyzacyjnych w Europie*, red. M. Derwich, Wrocław 2014.

<sup>18</sup> Th. Nutz, *Strafanstalt als Besserungsmaschine. Reformdiskurs und Gefängniswissenschaft 1775–1848*, Series: *Ancien Régime. Aufklärung und Revolution*, Hrsg. R. Reichardt, H.U. Thamer, t. 33, München 2001; M. Schmoeckel, *Humanität und Staatsraison, die Abschaffung der Folter in Europa und die Entwicklung des gemeinen Strafprozeß- und Beweisrechts seit dem hohen Mittelalter*, Köln 2000.

<sup>19</sup> *The Diffusion of Law. The Movement of Laws and Norms Around the World*, ed. S. Faran, J. Gallen, J. Hendry, Ch. Rautenbach, London 2006.

<sup>20</sup> P.F. Aschrott, *Strafensystem und Gefängniswesen in England*, Berlin 1887; Th. Nutz, *Global Networks and Local Prison Reforms: Monarchs, Bureaucrats and Penological Experts in Early Nineteenth-Century Prussia*, „German History” 2005, vol. 23, no. 4, s. 431–458.

<sup>21</sup> N. Johnston, *Forms of Constraint. A History of Prison Architecture*, Chicago 2000, s. 42 i n.

odosobnieniu więźniów podczas nocy. Najbardziej ostre dyskusje toczyły się wokół kwestii, jak i na ile konsekwentnie należy dążyć do izolacji więźniów w ciągu dnia. Architektura modelowego więzienia w Pentonville odpowiada na to jednoznacznie: okrągłe konstrukcje na dziedzińcach oraz ławki z osłonami w kościele miały służyć nieustannej izolacji więźniów, również podczas dnia. Kolejny aspekt resocjalizacji, mniej widoczny w Pentonville, ale decydujący w przypadku koncepcji przestrzennej Wronek, to praca. Nosiła ona charakter częściowo przymusowy, dla utrzymania porządku samego więzienia, ale też miała cechy pracy najemnej proponowanej przedsiębiorcom w regionie. Praca w tym systemie jest również sankcjonowana przez państwo, a wykorzystywana nie tylko jako środek do dyscyplinowania, lecz również jako część systemu zachęty do poprawy, jaki później stał się standardową częścią praktyki penitencjarnej znanej jako system progresywny<sup>22</sup>. Nazywa się on tak nie ze względu na postępowość, a dlatego, że więzień przez szereg stymulatorów jest motywowany do aktywnego uczestnictwa w procesie resocjalizacyjnym. Pracę postrzegano w tych założeniach jeszcze w drugiej połowie XIX w. nie jako nakaz, ale raczej jako nagrodę dla więźnia, który się przystosowuje do innych zasad. W ówczesnej myśli penitencjarnej rozpatrywano ją jako czynność, która posłuży uniknięciu nudy i monotonii. Często zlecano prace komercyjne, opłacane z zewnątrz i służące również polepszeniu sytuacji finansowej więźniów. Choć nie byli opłacani według stawek rynkowych, i tak dostawali symboliczne wynagrodzenie za swoją pracę, odkładając tym samym oszczędności na czas po wyjściu z więzienia.

Dyskusje o reformach prowadzono w Anglii już od XVIII w. Ich wynikiem było formowanie się nowej architektury od lat 40. XIX w. Świadczy to o złożoności, ale również o skali tego rodzaju infrastruktury państwowej. Zanim zostały zainwestowane stosunkowo wysokie środki na poprawienie sytuacji więźniów, dyskusja, decyzje, planowanie oraz realizacja toczyły się w postępowej Anglii kilka dziesięcioleci<sup>23</sup>. W przededniu powstania modelowego więzienia w pobliżu Londynu w 1842 r., działacze reformiści krytycznie przyglądali się sytuacji w innych państwach europejskich. W ich percepcji ówczesne Prusy były państwem zacofanym, w którym praca u podstaw więziennictwa jeszcze czekała na lepsze czasy. Dyskusje pruskie o reformie więzień można dziś odtwarzać z raportów i reportaży pisanych przez urzędników i naukowców. Z tych obserwacji narodziła się debata wewnątrzpruska, czy stosować system Crawforda.

<sup>22</sup> *Prawo penitencjarne. Historia doktryn penitencjarnych i więziennictwa*, Warszawa 1978.

<sup>23</sup> A. Krebs, *John Howards Einfluß auf das Gefängniswesen Europas – vor allem Deutschlands*, „Zeitschrift für Strafvollzug und Straffälligenhilfe” 1978, Jg. 27, s. 41–51; M.P. Roth, *Crime and Punishment. A History of the Criminal Justice System*, London 2018.

Auburn to nazwa nowojorskiego więzienia, w którym więźniowie nocą mieli żyć w całkowitej izolacji oraz milczeniu. Natomiast system penitencjarny zwany Auburn przewidywał w ciągu dnia szereg wspólnie wykonanych prac przez więźniów nadzorowanych przez służbę więzienną, stosującą niemal wojskowy rygor. William Crawford był angielskim społecznikiem, który w 1835 r. odwiedził nowy kompleks więzienny Eastern State Penitentiary w Filadelfii, po czym zastosował tamtejszy rygor w nowym więzieniu londyńskim w Pentonville. System ten wciąż bazował na całodobowej izolacji współwięźniów, czemu służyły pojedyncze cele. W poczdamskich dyskusjach dotyczących obu anglosaksońskich systemów penitencjarnych tymczasowo wygrały argumenty stronników systemu Auburna. Konkretnym wynikiem była koncepcja więzienia w Berlinie-Moabit, którego budowa została ukończona w 1849 r.<sup>24</sup> Innym wątkiem angielsko-pruskiego transferu kulturowego w dziedzinie więziennictwa są teologiczne aspekty samej reformy. W ślad za Crawfordem pruski teolog Heinrich Balthasar Wagnitz już w XVIII w. wskazał na potrzebę dobrania odpowiedniego personelu więziennego<sup>25</sup>. W latach 50. XIX w. Johann Hinrich Wichern przyczynił się do reorganizacji służby więziennej w Prusach, wzmacniając rolę mnichów ze swojego zakonu Das Rauhe Haus w ramach nadzoru nad więźniami<sup>26</sup>.

Do ikonografii dotyczącej historii Polaków w Prusach przeszedł obraz kościoła berlińskiego więzienia na Lehrter Strasse, jeszcze niedokończonego w 1846 r. Po wykryciu domniemanego spisku polskiego w Prusach nie było ówczesnie w całym Berlinie sali sądowej, w której zmieściłoby się 254 podejrzanych przez sądownictwo pruskie o zdradę państwową. To właśnie świeżo wybudowany kościół więzienny w Moabcie stał się widownią pierwszego publicznego procesu politycznego w nowoczesnej historii Prus, w wyniku którego prowodyrowie niedoszłego powstania w Wielkopolsce byli skazani na karę śmierci, zniesioną dopiero dwa lata później podczas niemieckiego epizodu Wiosny Ludów<sup>27</sup>. Węzienie na Lehrter Strasse, którego budowę skończono dwa lata później, stało się modelowym więzieniem nie tylko dla pozostałych prowincji Prus, ale i dla całej Europy Środkowo-Wschodniej.

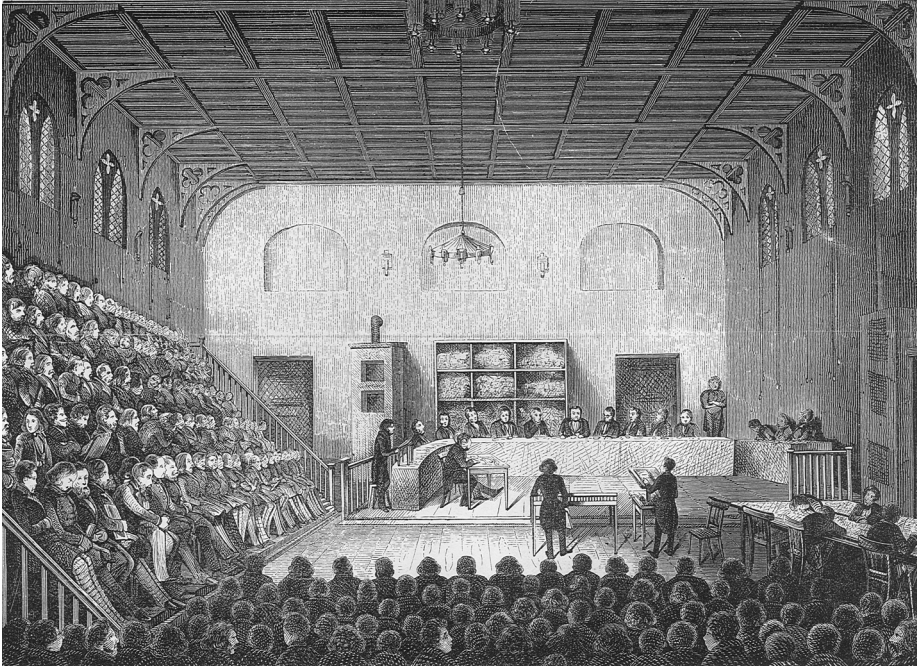
<sup>24</sup> *Bau, Einrichtung und Verwaltung der Königlichen Neuen Strafanstalt. (Zellengefängnis) bei Berlin*, Hrsg. [K.] Wilke, Berlin 1872.

<sup>25</sup> M. Schidorowitz, *H.B. Wagnitz und die Reform des Vollzugs der Freiheitsstrafe an der Wende vom 18. zum 19. Jahrhundert*, St. Augustin 2000.

<sup>26</sup> *Gesammelte Schriften*, Bd. 4: *Zur Gefängnisreform. Reden, Denkschriften und Gutachten*, Hrsg. J. Wichern, F. Mahling, Hamburg 1905.

<sup>27</sup> D. Glorius, *Im Kampf mit dem Verbrechen. Die Entwicklung der Berliner Kriminalpolizei von 1811 bis 1925. Eine rechtshistorische Betrachtung*, Berlin 2016, s. 117.





2. „Sitzung im Saal des Staatsgefängnisses zu Berlin in Sachen des Polenprocesses”; „Illustrierter Kalender; Jahrbuch der Ereignisse, Bestrebungen und Fortschritte im Völkerleben und im Gebiete der Wissenschaften, Künste und Gewerbe” (Leipzig) 1850, s. 64.

## KLASZTORY JAKO INFRASTRUKTURA WIĘZIENNA W PRUSACH

Zaraz po ukończeniu berlińskiego modelowego więzienia celkowego w 1849 r., powstały nowoczesne infrastruktury więzienne w innych prowincjach pruskich w Kolonii, Halle oraz Raciborzu w 1851 r.<sup>28</sup> Budowa Zakładu Karnego we Wronkach odbyła się prawie 40 lat później. Jeden z głównych powodów zwłoki stanowiło działające od 1823 r. w budynku byłego klasztoru Franciszkanów więzienie w Rawiczu, które na kilka dziesięcioleci zaspokajało potrzebę sądownictwa wielkopolskiego miejsca ciężkiego karaniam w odosobnieniu<sup>29</sup>. Już w 1819 r. wysocy urzędnicy pruscy wskazywali na pilną potrzebę

<sup>28</sup> GSPK I HA Rep 89, Nr. 18592 Strafgefangenensachen, l. 14; S. Braun, *Das Gefängnis als staatliche Bauaufgabe dargestellt am Beispiel der Kölner Strafanstalt „Der Klingelpütz” (1834–1838 und 1843–1845)*, Köln 2003.

<sup>29</sup> Był to klasztor należący do mniejszości wśród franciszkanów, znanych jeszcze w XIX w. pod łacińskim określeniem: *Ordo Fratrum Minorum Reformatorum*. Na terytorium

stworzenia nowego zakładu karnego i proponowali klasztor w Rawiczu<sup>30</sup>. Kasata klasztorów katolickich w 1810 r. pozwoliła państwu pruskiemu na szybkie i stosunkowo oszczędne przystosowanie terytoriów wcielonych po podziale Rzeczypospolitej<sup>31</sup>. Właśnie klasztor w Rawiczu był miejscem, w którym stworzono w 1835 r., pod nadzorem ojca pruskiego więzienioznawstwa dr. Nikolausa Juliusa<sup>32</sup>, nową instrukcję więzienną, która w swoim czasie określiła jasno, jednoznacznie oraz wiążąco reguły gry dla miejscowych inspektorów więziennych<sup>33</sup>. Każdy z jej zapisów można rozpatrywać jako odpowiedź na problem realnie istniejący w murach więzienia – włącznie z przestępczością, korupcją, gwałtem, rozpowszechnieniem epidemii itp. Instrukcja jest również świadectwem pewnego idealnego porządku dnia, przestrzeni czasowej całego roku oraz zasad organizacji instytucji<sup>34</sup>. Wśród nich znajdują się również konkretne wskazówki, jak należy wykorzystać była przestrzeń religijną do celów religijno-pedagogicznych. Chodzi o obowiązkowy porządek modlitwy, dopuszczanie więźniów różnych konfesji do komunii, organizację spowiedzi wewnątrz więzienia oraz o współegzystencję zarówno więźniów niemiecko- oraz polskojęzycznych, jak i ewangelików oraz katolików<sup>35</sup>. Charakterystyczne dla

---

zabranym przez Prusy podczas podziału Rzeczypospolitej również inne klasztory po kasacie zostały przekształcone w więzienia, m.in. w Koronowie i Grudziądzu. Archiwum Państwowe w Poznaniu (dalej: APP), zespół XVIII Oberpräsidium Posen/ Naczelny Prezes Prowincji Poznańskiej w Poznaniu w. 1815/1962, sygn. 0.28 914, Die Einrichtung eines Zivil- und Polizeigefängnisses zu Koronowo, 1821–1822.

<sup>30</sup> Geheimes Staatsarchiv Preußischer Kulturbesitz Berlin Dahlem (dalej: GPSA) I. HA Rep. 89, Sign. 18635, l. 12. Die Auflassung Kloster Kosmin und Rawicz für die Einrichtung von Klöstern, 18. März 1818.

<sup>31</sup> A. Zabłocka-Kos, *Zrozumieć miasto. Centrum Wrocławia na drodze ku nowoczesnemu city 1807–1858*, Wrocław 2006. Encyklopedia PWN podaje, że „w wyniku kasaty klasztorów 1773–1900 życie zakonne w zaborze pruskim zostało całkowicie zlikwidowane, skasowano 120 klasztorów męskich (100%) i 66 żeńskich (74,1%)”. Zob. <http://encyklopedia.pwn.pl/haslo/kasaty-zakonow-i-klasztorow;3999996.html> (dostęp: 1 IV 2018). Zob. też: *Kasaty klasztorów na obszarze dawnej Rzeczypospolitej Obojga Narodów...*, *passim*.

<sup>32</sup> A. Krebs, *Julius, Nikolaus Heinrich*, „Neue Deutsche Biographie” 1974, Bd. 10, s. 656–658.

<sup>33</sup> GSPK I HA Rep. 84 a, Sign. 17456, Rawicz. Einrichtung und Erweiterung der Strafanstalt für die Provinz Posen, l. 13–15.

<sup>34</sup> W Królestwie Polskim również przygotowano podobne instrukcje. Więzienioznawstwa jako oddzielnego przedmiotu naukowego tam nie było. Wprowadzone zostało w obieg naukowy już po odrodzeniu państwa polskiego. Zob. np.: E.S. Rappaport, *Więziennictwo*, Lwów 1928.

<sup>35</sup> P.P. Gach, *Kasaty zakonów na ziemiach dawnej Rzeczypospolitej i Śląska 1773–1914*, Lublin 1984.

nich było użytkowanie dawnego kościoła klasztornego jako kościoła symultanicznego, po łacinie *simultaneum*, używanego na zmianę przez ewangelików i katolików. Państwo pruskie według tej instrukcji płaciło pastorowi oraz księdzu równorzędnie za świadczone „usługi religijne”. Również w instrukcji z Rawicza znajdują się dowody na współistnienie więźniów chrześcijańskich i żydowskich. Żydzi nie mieli odrębnego pomieszczenia do odmawiania modlitwy, ale mogli wykorzystać jedną z cel raz w tygodniu. W określone święta mieli prawo nie pracować, natomiast gminie żydowskiej pozwolono na dostarczanie żywności koszernej w tym okresie. W zwykłe dni kaszrut w więzieniu nie obowiązywał, ale według instrukcji dla Żydów kucharz miał gotować posiłki bez wieprzowiny.

Owa instrukcja z więzienia poklasztornego w Rawiczu stała się na przestrzeni lat 30. XIX w. dokumentem wzorcowym dla wszystkich więzień pruskich tego okresu. Ciekawe, że inicjatywy te, realizowane w peryferyjnej części imperium, jakim był teren Wielkopolski, miały charakter doświadczalny i były stosowane następnie w częściach bardziej centralnych przez władze pruskie<sup>36</sup>.

### ARCHITEKTURA WIĘZIENNA POMIĘDZY RELIGIĄ A UŻYTECZNOŚCIĄ

Tak jak w więzieniu w Pentonville, kompleks karny we Wronkach jest zdominowany przez centralny budynek kościoła, który nie stoi obok, ale w samym środku założenia architektonicznego<sup>37</sup>. Odnosząc się do wewnętrznych celów więzienia, stanowi przestrzeń religijną dla nauczania teologicznego, ale również na zewnątrz reprezentuje ów związek pomiędzy państwem a Kościołem, w tym wypadku protestanckim. Tak jak w Rawiczu jest to kościół symultaniczny, który służył obu konfesjom chrześcijańskim. Jednak charakter wystroju ma typowo protestancki. Podobnie jak inne świątynie luteranckie z tego okresu, został zbudowany w stylu neogotyckim, posiada bardzo skromny wystrój wewnątrz, w którym dominantę stanowią kolorowe witraże oraz freski z wypisanymi psalmami biblijnymi na ścianie przedniej. Liczba i rozmiar figur oraz innych dekoracji jest natomiast minimalna. Poza wspólnym użytkowaniem sam budynek łączy wiele funkcji, np. szkolną, administracyjną oraz gospodarczą. Tylko na piętrze pod kościołem w części południowej zmieściły się

<sup>36</sup> GPSA I. HA Rep. 89. Geheimes Zivillkabinett, Sign. 18591, Straf-, Erziehungs- und Gefangenen-Anstalten Personalia im Allgemeinen, l. 61.

<sup>37</sup> Kosztował 2 138 589 talarów, a więc był poza linią kolejową jedną z najdroższych inwestycji w obrębie kilkuset kilometrów. *Kompendium wiedzy...*, s. 159.

odrębne pomieszczenia dla kapelana ewangelickiego oraz katolickiego, gabinet dyrektora z sekretariatem, pomieszczenie do przesłuchań, pokój nauczycielski, biblioteka, izba odwiedzin, skład, biuro inspektora pracy, a po drugiej stronie sala konferencyjna, kasa, registratura, izba policji, inspektorat ekonomiczny, składy oraz miejsce dla dozorczy<sup>38</sup>.

Zatem tylko jego bryła przypomina całościowy kościół, natomiast za fasadą kryje się wiele różnych przestrzeni o innym przeznaczeniu. Zachowały się ilustracje wewnątrz samego kościoła. Wśród nich znajduje się nawet projekt siedzenia stylizowanego na meble z kościoła w Pentonville. Wnętrza miały służyć izolacji więźniów podczas nabożeństwa. Co ciekawe, w ten sposób były jeszcze użytkowane w okresie międzywojennym.

Podobną funkcję spełniały cele zlokalizowane wzdłuż długich korytarzy. Elementy ich wyposażenia, takie jak konstrukcja drzwi, okien i ławek, przypominają rozwiązania znane z berlińskiego więzienia na Lehrter Strasse<sup>39</sup>. Najlepszym tego przykładem jest zastosowanie w celach konstrukcji wielofunkcyjnej, która służyła do leżenia, siedzenia oraz jako stół<sup>40</sup>. Na planie samej celi widać rozwiązania wentylacji oraz ogrzewania, które w tym okresie nie były bynajmniej standardem w budownictwie mieszkaniowym regionu.

Przez adaptację globalnie stosowanych wzorów korytarze oraz klatki również przypominały raczej Berlin lub Pentonville niż inne więzienia<sup>41</sup>. To dało możliwość pilnowania całych korytarzy położonych na jednym piętrze przez jednego strażnika, ale nie – jak to opisano w idealnych założeniach angielskich reformatorów znanych z książki Michela Foucaulta – każdej celi<sup>42</sup>. Strefa kontroli strażników była więc nieco ograniczona. To mogło utrudniać sprawowanie przez nich roli pośredników między więźniami a administracją więzienną.

---

<sup>38</sup> GPSA XI HA SKB A 12014, l. 4a 1. Stockwerk.

<sup>39</sup> GSPK I HA Rep. 89, Sign. 18581 Geheimes Zivilkabinett 1. Abteilung, Wiedereinführung der körperlichen Züchtigung, 1853–1855, l. 40, 66 ff.

<sup>40</sup> GSPK 14 G52 Muster-Zeichnungen für die Einrichtung von Hafträumen aus der Lithographie-Anstalt von Bogdan Cisevius, Berlin Linkstr. 29, l. 5, Blatt 5 Leibstuhl, Zellenschloss, Tisch und Schemel, Wandschrank.

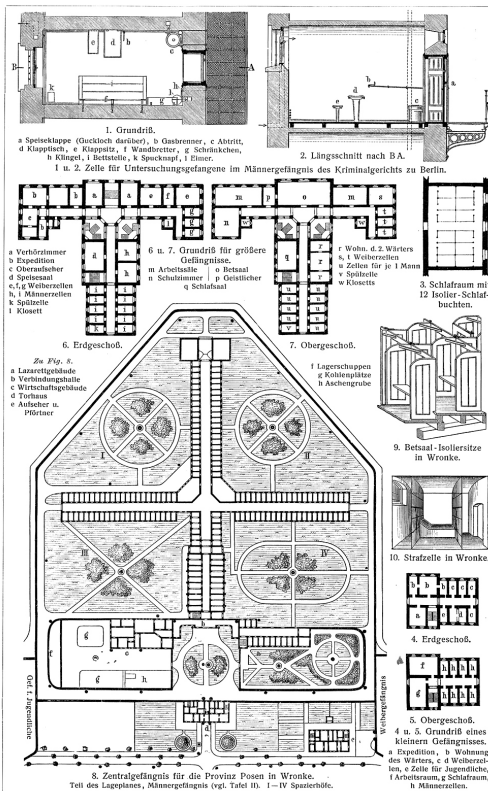
<sup>41</sup> *The Diffusion of Law...*

<sup>42</sup> M. Foucault, *Discipline and Punish*, New York 1977.





3. Wnętrze kościoła w Zakładzie Karnym we Wronkach; zbiory Muzeum – Zamek Górków w Szamotułach.



4. Gefängnisbauten I; Meyers Konversations-Lexikon, Leipzig 1904.



WEWNĘTRZNE ODZWIERCIEDLENIE  
STRUKTURY SPOŁECZNEJ?

Analizując całokształt więzienia na podstawie zachowanych w Berlińskim Tajnym Archiwum Państwowym (dzisiaj oficjalnie Geheimes Staatsarchiv Preußischer Kulturbesitz) planów architektonicznych, widać, że reprezentuje ono pewną strukturę społeczeństwa pruskiego<sup>43</sup>. Główne kategorie w tych podziałach to płeć, wiek oraz status sądowy. We wszystkich więzieniach z tego czasu ważnym elementem była izolacja mężczyzn od kobiet. We Wronkach od początku budowy w 1889 r. przewidywano odrębny korpus dla więźniarek, wyposażony we własny kościół wbudowany na ostatnim piętrze, aby nie było potrzeby przechodzenia kobiet w niedzielę do głównego korpusu<sup>44</sup>. Inna kategoria ważna dla koncepcji Zakładu Karnego we Wronkach to wiek. Młodzież niepełnoletnia przebywała tu na innych zasadach i miała również odrębny budynek z własnym kościołem. Ostatnią kategorią więźniów, wymagającą oddzielnych przestrzeni na terenie więzienia, byli chorzy psychiczni, a więc ci, którzy w dyskursie o higienie oraz zdrowiu zostali wykluczeni symbolicznie oraz fizycznie z pola „normalnego”<sup>45</sup>.

Ważna obserwacja ponadto dotyczy braku różnic językowych, religijnych lub narodowościowych w formalnym założeniu więzienia. Świadczy to o tym, że ówczesne państwo pruskie, a od 1871 r. niemieckie traktowało mieszkańców Wielkopolski jak pozostałych obywateli – i to niezależnie od faktu, że władze Prowincji Poznańskiej były dobrze poinformowane o wielokulturowości oraz narastającym sprzeciwie narodowościowym wśród mieszkańców<sup>46</sup>.

<sup>43</sup> GPSA XI HA SKB A 120141, Wronke im März 1895, der Königliche Regierungsbaumeister gez. Förster. Entworfen im Ministerium des öffentlichen Arbeiten, ausgeführt unter der Oberleitung des Geheimen Regierungsrathes Koch durch den Königlichen Regierungsbaumeister Förster in der Zeit vom Mai 1889 Bis December 1894, l. 11 Lageplan. Byłoby metodologiczną pułapką wpisać społeczność wielkopolską na początku XIX w. wyłącznie w kontekst pruski. M.G. Müller, *Die Teilungen Polens 1772–1793–1795*, München 1984.

<sup>44</sup> *Compendium wiedzy...*, s. 159.

<sup>45</sup> „Zentralgefängnis für die Provinz Posen Wronke. Gefängnisbauten I. – II. Holzstich”, w: *Meyers Konversations-Lexikon*, Leipzig 1904.

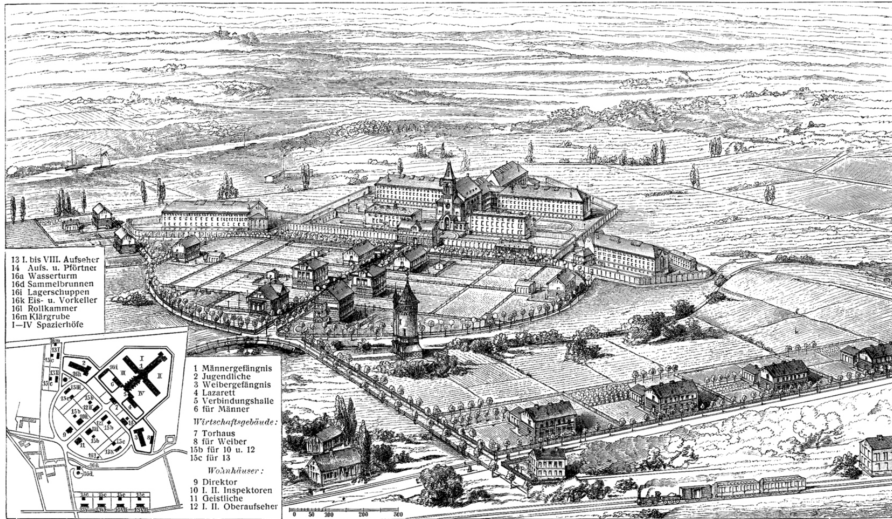
<sup>46</sup> Nawet na planie budynku dla księdza oraz pastora nie ma wzmianek o różnorodności konfesyjnej. GPSA XI HA SKB A 120141 Wronke im März 1895, der Königliche Regierungsbaumeister gez. Förster. Entworfen im Ministerium des öffentlichen Arbeiten, ausgeführt unter der Oberleitung des Geheimen Regierungsrathes Koch durch den Königlichen Regierungsbaumeister Förster in der Zeit vom Mai 1889 Bis December 1894, l. 18, Wohnhaus für 2 Geistliche.

WIĘZIENIE JAKO INFRASTRUKTURA  
MIASTOTWÓRCZA

Proponuję dwojaki spojrzenie na skutki założenia tak kompleksowej infrastruktury, jaką jest zakład karny w tak małym mieście – Wronkach. Pierwsze odnosi się do obserwacji byłego przedmieścia Łukiszek w Wilnie. Widać, że budowa nowego więzienia często wiąże się z rozszerzeniem miasta, ale jednocześnie hamuje jego dalszy rozwój urbanistyczny poprzez stworzenie długiego i szczelnego muru. To, że jest on z definicji mocno strzeżony oraz niezmienny w swoim kształcie, ogranicza funkcjonalność i różnorodność przestrzeni publicznej wokół. Największy wpływ mają na to nie funkcja samego więzienia, jego postrzeganie przez mieszkańców lub ludność w nim przebywająca, ale sam mur. O ile otacza duże terytorium, zawęży zdecydowanie szereg możliwych sposobów użytkowania tej części miasta zarówno przestrzennie-materialnie, jak i symbolicznie. Przede wszystkim hamuje ciągłość ruchu pieszego i kołowego w dzielnicy. W pobliżu więzień zbudowanych na przedmieściach w trakcie rozrastania się miast w końcu XIX oraz na początku XX w. stawiano zwykle domy mieszkalne, a nie budynki o innej funkcji.

To swoisty paradoks, dlatego że sama funkcja więzienia jest również publiczna, ale polega – jak wiadomo – na ograniczeniu wolności. Mury więzień stanowiły zaporę w znaczeniu symbolicznym – wyznaczały ramy miejsca odosobnienia – oraz fizycznym, ograniczając nie tylko wolny ruch więźniów, ale też i mieszkańców miasta wokół więzienia. Wydaje się to oczywiste, ale dla urbanistyki wielu innych miast wchłoniętych przez Prusy w XVIII w., w których powstały potężne nowoczesne więzienia, miało to konsekwencje widoczne do dnia dzisiejszego, bowiem tempo wzrostu tychże miast było znacznie większe niż to przewidywały plany w latach 80. XIX w. W związku z tym istnienie tytułowych kompleksów zaburzało prawidłowy rozwój tych dzielnic. Widać to wyraźnie we Wrocławiu, gdzie kompleks więziennie-psychiatryczny powstały przy dzisiejszej ul. Kleczkowskiej wyraźnie wpłynął na nową zabudowę w tej dzielnicy. Przede wszystkim duże terytorium otoczone murem hamowało powstanie wielofunkcyjnego otoczenia wokół takich budynków, jak więzienie lub szpital psychiatryczny, a także ograniczało sieć komunikacyjną w okolicy, stanowiąc poważną barierę dla swobodnego ruchu. We Wrocławiu sama tkanka miejska na Zaodrze nie została rozerwana przez budowę więzienia, dlatego że naokoło znajdowała się zabudowa mieszkaniowa. Natomiast sklepów lub warsztatów było w niej mniej niż w innych częściach miasta.

We Wronkach widać jeszcze wyraźnie jeden aspekt – sam projekt więzienia przyczynił się do powstania zupełnie nowego oblicza miasta. Chociaż jego tylna część znajdowała się na ówczesnych polach rolnych na skraju miasta,



5. Zentralgefängnis für die Provinz Posen in Wronke; *Meyers Konversations-Lexikon*, Leipzig 1904.

więzienie wypełniło przestrzeń mało zabudowanego terytorium pomiędzy dworcem a starym rynkiem. Tym samym dało impuls do rozwoju przestrzeni publicznej Wronek, o czym świadczy lokalizacja nowego ratusza w tej części miasta, która powstała dopiero po wybudowaniu kolei pomiędzy nowym dworcem a starym miastem.

Plan więzienia we Wronkach pokazuje, że spora część infrastruktury więziennej znajduje się poza obrębem muru – właśnie w przestrzeni dostępnej dla mieszkańców. Jest ona jednocześnie infrastrukturą miejską, czego najlepszy dowód stanowi wieża ciśnienia, zbudowana dla zaopatrzenia więzienia, która jednocześnie służyła do dostarczania wody do nowo powstałej części Wronek<sup>47</sup>.

Razem z nowymi ulicami miasta i budynkami administracji kompleks więzienny miał cechy miastotwórcze. Dał początek nowej zabudowie miejskiej poza obrębem starego układu urbanistycznego z rynkiem w centrum. Był też wyraźnym początkiem nowoczesnych Wronek, które powstały nieprzypadkowo pomiędzy linią kolejową Poznań–Stargard a centralnym zakładem karnym. Poza tym widać na tym planie, że budynki pracowników więzienia znajdowały się nie w przestrzeni zakładu, ale poza murami oddzielającymi więzienie od miasta. Ich lokalizacja reprezentuje sama w sobie pewien podział społeczny. Budynki mieszkaniowe ukazywały hierarchię administracji więziennej: od dyrekcji, poprzez

<sup>47</sup> „Zentralgefängnis für die Provinz Posen Wronke. Gefängnisbauten I. – II. Holzstich”, w: *Meyers Konversations-Lexikon...*

wyżej postawionych strażników, po księży. Jednym z wniosków wynikających z takich odkryć archiwalnych jest to, że pastor i ksiądz musieli się dzielić jednym domkiem, a więc była to wczesna forma wymuszonej ekumenii finansowanej przez władze pruskie<sup>48</sup>.

Na szkicu opublikowanym w Encyklopedii Brockhousa również widać, że więzienie nie przypadkiem powstało właśnie w tym miejscu we Wronkach. Znajdowały się tam rozległe tereny niezabudowane, położone w pobliżu nowo powstałej w 1848 r. drogi kolejowej Poznań–Stargard. Architekci pruscy nie tylko zaplanowali strukturę więzienia wewnątrz murów, ale również najbliższe otoczenie. Kolonia budynków mieszkaniowych dla służby więziennej oraz elementy infrastruktury samego więzienia, takie jak wieża ciśnienia, znalazły się poza murami zakładu karnego. Razem ukształtowały nową dzielnicę Wroniek, która spełniała funkcję podobną do nowych przestrzeni publicznych, takich jak np. te w pobliżu Starego Miasta w Poznaniu, które połączyły nowe ośrodki komunikacyjne oraz Stare Miasto, osuwając przestrzenie wcześniej prawie nieużytkowane. Dla celów mieszkaniowych we Wronkach utworzenie tej dzielnicy stanowiło główny impuls miastotwórczy, który nie tylko przyczynił się do rozszerzenia granic miasta, ale i funkcjonowania samej przestrzeni publicznej.

Centralne Więzienie w Prowincji Poznańskiej było budowane od 1889 r. pod nadzorem architekta Förstera. Miał on do dyspozycji aż 18 ha przeznaczonych przez miasto na budowę zakładu karnego. Więzienie celkowe zostało zaplanowane na 800 osób i oficjalnie oddane do użytku w lipcu 1894 r.<sup>49</sup> Wzorowano je na berlińskim więzieniu celkowym na Lehrter Strasse, chociaż jednocześnie odbyła się żywa dyskusja o problemach wynikających z systemu pensylwańskiego – przede wszystkim o zwiększeniu zachorowalności psychicznej oraz samobójstwach jako wynikach celkowej izolacji więźniów<sup>50</sup>.

Na terenach przyległych do więzienia, po przeciwległej stronie Starego Miasta, w XX w. powstały zakłady przemysłowe. To miejsce wybrano z dwóch powodów. Po pierwsze, to teren, który dla rozwoju miasta był już stracony ze względu na budowę więzienia otoczonego murem. Od momentu zakończenia prac, na zachód od zakładu karnego pozostawały rozległe tereny, które wcześniej były użytkowane jako pola uprawne. Miasto natomiast rozwijało

<sup>48</sup> GPSA XI HA SKB A 120141, l. 18, Wohnhaus für 2 Geistliche.

<sup>49</sup> *Kompendium wiedzy...*, s. 398.

<sup>50</sup> H. Böhlau, *Die Einzelhaft in Preussen, Eine Kritik*, Weimar 1861; C.A. Diez, *Über Verwaltung und Einrichtung der Strafanstalten mit Einzelhaft und die Verbesserungen deren diese Haftart bedürftig und fähig ist*, Karlsruhe 1857; M.H. Hudtwalcker, *Sendschreiben an einen auswärtigen Freund über den in Hamburg bevorstehenden Neubau der Strafgefängnisse*, Hamburg 1842.

się na drugim brzegu Warty oraz na południe od torów kolejowych. Pozostały więc nieużytkowane tereny na wschód od murów więziennych. Zmiana nastąpiła wraz z otwarciem tam Zakładów Sprzętu Grzebnego Predom-Wromet w 1945 r. Od 1957 r. produkuje się w nich również kuchenki gazowe. Dopiero od 1992 r. działają pod nazwą Amica<sup>51</sup>. Stały się one jednymi z największych zakładów pracy nie tylko we Wronkach, ale w całym regionie. Po drugie, ulokowanie zakładów przemysłowych na terenach sąsiadujących z więzieniem wynikało z chęci wykorzystania taniej siły roboczej oraz włączenia pracy do systemu penitencjarnego, który stanowił ważny element tzw. progresywnej koncepcji więziennej.

Charakter więzienia jako infrastruktury państwowej nie jest wyjątkowy dla Zakładu Karnego we Wronkach. Widać to wyraźnie po tym, jak intensywnie wykorzystano dziewiętnastowieczne zakłady karne do celów politycznych w XX w. Szczególnie w okresach wojen więzienia bardzo intensywnie użytkowano do przetrzymywania oraz izolacji przeciwników politycznych. Podczas I wojny światowej władze pruskie więziły m.in. we Wronkach Różę Luksemburg, aby ograniczyć jej aktywność polityczną. Już po powstaniu wielkopolskim Wronki zostały włączone w system więziennictwa polskiego<sup>52</sup>.

W okresie międzywojennym władze Rzeczypospolitej trzymały we Wronkach politycznych więźniów – wśród nich ukraińskiego nacjonalistę Stepana Banderę<sup>53</sup>. Podczas okupacji niemieckiej w latach 1939–1945 więzienie zostało natomiast wykorzystane jako obóz przejściowy oraz miejsce, gdzie stosowano represje wobec polskiej ludności Wielkopolski<sup>54</sup>. Według różnych źródeł przeszło przez nie ponad 28 tys. więźniów, wśród nich m.in. jeńcy wojenni i polscy zakładnicy, którzy mieli być potem rozstrzelani<sup>55</sup>. Ale po zakończeniu okupacji niemieckiej więzienie służyło nadal jako miejsce politycznych przesładowań<sup>56</sup>. Dlatego nie przypadkiem zostało ono zapamiętane przede wszystkim ze względu na okres stalinowski, kiedy we Wronkach represje stosowano wobec ludności nie tylko z Wielkopolski<sup>57</sup>. Jeszcze w schyłkowym okresie PRL we wronieckim zakładzie karnym internowano więźniów politycznych,

<sup>51</sup> R. Krygier, *Szamotołskie*, Poznań 1988, s. 151.

<sup>52</sup> Z. Bugajski, *Nowa organizacja więziennictwa polskiego w oświetleniu historycznym*, Warszawa 1937.

<sup>53</sup> J. Loos, *Więzienia w Polsce. Cyfry i fakty*, Warszawa 1933.

<sup>54</sup> A. Walendowska-Garczarczyk, *Eksterminacja Polaków w zakładach karnych Rawicza i Wronek w okresie okupacji hitlerowskiej 1939–1945*, Poznań 1981.

<sup>55</sup> *Kompendium wiedzy...*, s. 399.

<sup>56</sup> W. Minkiewicz, *Mokotów, Wronki, Rawicz. Wspomnienia 1939–1954*, Warszawa 1988.

<sup>57</sup> *Więźniowie Wronek w okresie stalinowskim, cz. 1: Lata 1945–1948*, red. G. Barczykowski, Ł. Przybyłka, Poznań 2016; *Powrót do Wronek. Więzienie narzędziem politycznych represji w latach 1945–56*, red. K. Strzyżyński, Wronki 2013.





6. Widok z ulicy prowadzącej do Zakładu Karnego we Wronkach, obecnie; archiwum autora.

o czym przypominają graffiti „1981” na ścianach dawnej uliczki Róży Luksemburg (dzisiejsza ul. Lipowa), przy której nadal mieszka sporo pracowników służby więziennej.

### SPECYFIKA WRONEK

Podsumowując, można powiedzieć, że architektura Wroniek nie stanowiła wyjątku, lecz była typowym wyrazem pewnego dyskursu penitencjarnego w Europie XIX w. Świadczą o tym forma panoptikum, integracji przestrzeni religijnych oraz wielofunkcyjny charakter więzienia jako infrastruktury. Wewnętrzny podział architektoniczny na części dla mężczyzn, kobiet oraz niepełnoletnich był wyrazem ówczesnych nowych standardów. Natomiast mur nie tylko zapobiegł ucieczkom z zakładu karnego, ale i wpłynął na specyficzny rozwój przestrzeni wokół niego. To zjawisko we Wronkach zostało złagodzone dlatego, że spora część budynków należących do więzienia znajdowała się poza terenem otoczonym murem. Dało to impuls do rozszerzenia Wroniek oraz nadania części pomiędzy dworcem, Starym Miastem oraz Wartą

nowych funkcji. To w tej części miasta więzienie okazało się miastotwórcze dla Wroniek. Natomiast tereny z tyłu więzienia w XIX w. nie były zabudowane, bowiem poprzez lokalizację pomiędzy linią kolejową oraz rzeką Wartą więzienie wpływało hamująco na rozwój wschodniej części Wroniek. Przyczyniło się to już po zakończeniu II wojny światowej do ciekawej ewolucji urbanistycznej związanej z budową nowych zakładów pracy. Wtedy właśnie na pozostałych dużych niezabudowanych terenach rozrastały się fabryki, w których produkowano Kuchenki, a już pod koniec XX w. otwarto nowe fabryki – lodówek oraz pralek<sup>58</sup>. Oprócz tego w tym rejonie założono nowe osiedla mieszkaniowe wraz z kościołem parafialnym.

W dalszych pracach badawczych należałoby zwrócić więcej uwagi na społeczny impuls do budowy dużego zakładu karnego w małym mieście, jakim pozostały Wronki. Spora część pracowników służby więziennej mieszka w tym samym mieście, kształtując jego profil socjalny. Duży procent mieszkańców bezpośrednio zawodowo związany jest z funkcjonowaniem więzienia lub korzysta z jego lokalizacji. Tym samym zapewne warto spojrzeć na więzienia właśnie jako na infrastrukturę miastotwórczą raczej niż hamującą rozwój miasta. Wskazuje na to m.in. ukończony w 1910 r. budynek ratusza, który znajduje się nieopodal wieży ciśnienia na terytorium przystosowanym dwa dziesięciolecia wcześniej podczas budowy więzienia<sup>59</sup>. Takie zagadnienia należą jednak do zakresu kolejnych, przyszłych badań.

REGARDS FROM WRONKI.  
THE PRISON AT WRONKI AS URBAN INFRASTRUCTURE  
AND A REPRESENTATION OF THE STATE

ABSTRACT

This article shows that prisons are part of the urban fabric. Even if they are surrounded by walls and physically limited in their access, they are part of a dense web of communication between those inhabitants who live in town and those who are incarcerated. As the first argument, the author points to the various forms of everyday exchange between the prison and the city: food, work, information and personnel. In the second argument, the authors notes the impact of large-scale urban infrastructures such as the central prison for the Prussian district of Poznań for the further development of the small city of Wronki. As opposed to larger Polish cities such as Poznań, Warsaw and Toruń, the city did not grow to such an extent, to fully include the prison area. In any case, the Wronki prison, which opened in 1894, became a modernizing force within the urban structure of the town, partly because of the houses dedicated to the guards and located outside the prison walls, partly because of technical solutions

<sup>58</sup> *Kompendium wiedzy...*, s. 182.

<sup>59</sup> *Ibidem*, s. 160.

such as a new water pressure tower which created a highly visible new visual axis between the old part of Wronki and the prison area. The new town hall, erected in 1910 next to the prison, shows that a prison was also perceived in the earlier twentieth century as a public space. The article argues that it was not only a infrastructure for incarceration by the state authorities, but a representation of the state itself. The architectural surface, the complex inner structure, and the multifunctional purpose of the ensemble were supposed to represent the modern character of the Prussian state. As the same was true for the newly reformed independent Polish state after 1918, the prison was easily adopted by the Polish prison administrative body after the end of WWI.

**Keywords:** urban planning, prison service, Wielkopolska, Prussia, penitentiary.