

GIMACHY SZKÓŁ POWSZECHNYCH

M.ST. WARSZAWY
POBUDOWANE W
LATACH 1925-1928



GMACHY SZKÓŁ POWSZECHNYCH

M. ST. WARSZAWY
POBYDOWANEJ
LATACH 1925-1998.

INSTYTUT
BADAŃ LITERACKICH PAN
BIBLIOTEKA
00-330 Warszawa, ul. Nowy Świat 77
Tel. 26-68-69



23.757

Władze polskie, obejmujące w sierpniu 1915 roku szkolnictwo początkowe stolicy, ujrzały przed sobą zadanie tak olbrzymie, że potrzeba było całej przez długie lata niewoli tłumionej tęsknoty za szkołą ludową, całej żarliwej miłości Ojczyzny i niezgaszonego entuzjazmu pierwszych chwil szczęścia z powodu ustąpienia rosyjskiego zaborcy, aby słabemi jeszcze siłami własnymi podjąć się tak bardzo siły te przerastającej pracy.

Przedewszystkiem okazało się, że szkolnictwo powszechne trzeba organizować od podstaw. To, co Warszawa pod rządem rosyjskim posiadała w tej dziedzinie, było zarówno jakościowo jak ilościowo — najłagodniej sądząc — zupełnie niewspółmierne do potrzeb. Na wielotysięczne zastępy dzieci w wieku szkolnym, pobudowali byli zaborcy dopiero w latach 1906 i 1908 dwa specjalne gmachy szkolne, przy ulicy Szerokiej 17 na Pradze i przy ulicy Drewnianej 8 na Powiślu. Pozatem istniały nieliczne, po różnych nieodpowiednich, przygodnych lokalach prywatnych poumieszczane luźne oddziały, w jednostki szkolne niezorganizowane;—w sierpniu 1915 r. istniało w Warszawie 275 oddziałów, t. j. klas szkolnych z ogólną liczbą dzieci 16.000.

Władze miejskie, które przejęły szkolnictwo od b. Wydziału Oświecenia b. Komitetu Obywatelskiego wiosną roku 1916, na samym wstępie swej działalności jasno stawiły sobie przed oczy obowiązek podjęcia jaknajśpieszniej budowy własnych gmachów szkolnych (sprawozdanie z działalności Magistratu 1916 r., str. 159), wszakże wszelka inicjatywa napotykała na nieprzewzyciężone trudności ze strony nowych okupantów, przedewszystkiem pod względem finansowym.

Z chwilą odzyskania niepodległości stał się i samorząd do pewnego stopnia panem swych finansów, nabierając swobodniejszego ruchu w poczynaniach swych i pracach inwestycyjnych. Trudności materialne wszakże jeszcze przez czas dłuższy nie pozwalały na rozwinięcie takiej działalności, jaka w zrozumieniu odnośnych organów miejskich byłaby w tym dziale niezbędna. Fala inflacji i dewaluacji czyniła każdy kosztorys budowlany po paru tygodniach nierealnym, a tymczasem leżące przed samorządem olbrzymie zadanie, dostarczenia pomieszczeń dla wielu tysięcy dzieci, spotęgowane zostało dekretem z 1919 r. o obowiązku szkolnym.

Pomimo niezmińszających się trudności finansowych podjęło miasto z konieczności, dla zaspokojenia pierwszego głodu, najpierw wznoszenie budynków lekkiego typu, drewnianych na podmurowaniu, jako znacznie szybszych do wykonania i tańszych, a dopiero po ustabilizowaniu waluty przystąpiło do budowy gmachów murowanych.

Obecny stan posiadania miasta w dziedzinie szkolnictwa powszechnego przedstawia się jak następuje: budynków drewnianych 15; budynków murowanych 16; w czym: 2 przejęte po Rosjanach (Szeroka 17 i Drewniana 8); jeden z zapisu ś. p. Wojciecha Sawickiego (Zagórna 9); trzy nabyte i przerobione na szkoły (Chłodna 11, Świdrzańska 10 i Dolna 25); jeden zaczęty przed wojną, wykończony w 1923 r. (Młynarska 2); jeden przejęty od gminy Siekierki i osiem gmachów, pobudowanych w latach 1925 — 1928; są to gmachy następujące:

Karolkowa 64, Rybaki 32, Białołęcka 36, oddane do użytku szkolnictwa w roku 1925/26, Bema 72, Narbuta 14, Otwocka 3, Grójecka 93, oddane do użytku szkolnictwa w roku 1927/28, Czerniakowska 128, oddany do użytku szkolnictwa w roku 1928/29.

Wymienione tu gmachy własne łącznie z lokalami wynajętymi obejmują w roku szkolnym 1928/29 oddziałów szkół powszechnych 1.748 i mieszczą dzieci 75.100.

Konieczność stosowania polityki oszczędnościowej i stan finansów miejskich nie pozwala niestety na prowadzenie robót inwestycyjnych szkolnych w takim tempie i w takim rozmiarze, jak tego wymaga rzeczywistość.

Aby dojść do stanu posiadania, dającego możność pomieszczenia wszystkich dzieci w wieku szkolnym w gmachach własnych,

Faint, illegible text, possibly bleed-through from the reverse side of the page.

z utrzymaniem nadal szkół popołudniowych, potrzeba będzie Warszawie na najbliższe 10-cio lecie, t. j. do roku szkolnego 1937/38 jeszcze 1.444 sal wykładowych czyli klas, licząc po 40 dzieci na 1 salę, uwzględniając nietylko brak efektywny, lecz i kasując wszystkie lokale wynajęte i baraki szkolne.

Jakkolwiek trudno zaprzeczyć, że dokonane zostało już wiele i że to, co w zakresie budownictwa szkolnego jest zrobione, potężny krok naprzód stanowi, to jednak nie wolno oczu zamykać na olbrzymie jeszcze obowiązki miasta w tej dziedzinie, ku których wykonaniu kroczyć trzeba z niesłabnącą energją i wiarą.

Faint, illegible text at the top of the page, possibly bleed-through from the reverse side.

B U D O W A.

Celem wytyczenia racjonalnego planu budowlanego i ujęcia sprawy budowy szkół w całość, powołana została przez Radę Miejską w dn. 18 maja 1922 r. (na mocy art. 11 i 22 Dekretu o Samorządzie Miejskim z dnia 4.II.1919 r.) „Komisja Specjalna Rozszerzenia sieci szkolnej w Warszawie“, działająca na prawach Rady Miejskiej, zaś uchwałą Magistratu z dn. 20.VI.1922 r., powołany został do życia, jako ciało wykonawcze, Komitet budowy gmachów szkolnych.

Projektowanie gmachów powierzane jest pp. architektom przez Wydział VII Techniczny. Oddawanie robót przedsiębiorcom czy przedsiębiorstwom budowlanym na zasadzie konkursów, sprawdzanie i zatwierdzanie kosztorysów, leżą również w kompetencji Wydziału VII-go.

Plan budowlany nowych szkół powszechnych oparty jest zasadniczo na programie ministerjalnym; rozszerza on jednak ten program przez dodanie całego szeregu pomieszczeń pomocniczych nie tylko ściśle z programem szkolnym związanych, lecz łączących się z całością kształcenia i wychowania młodzieży obojga płci, z jej wyrobieniem intelektualnym, fizycznym, społecznym i z jej interesem zdrowotnym.

Nowe gmachy szkolne są t. zw. pojedyncze lub podwójne; pierwsze obejmują sal szkolnych wykładowych czyli klas 13—drugie 26. (Pełna szkoła powszechna 7-mio klasowa, licząc równoległe oddziały od 1-go do 6-go włącznie, może mieć maksymalnie 13 klas pod jednym kierownictwem).

Poza klasami szkolnymi, mamy cały szereg pracowni, służących do pogłębienia programu szkolnego, jak specjalne gabinety: fizyczne, chemiczne z urządzeniami do ćwiczeń praktycznych, gabinety martwej i żywej przyrody, biblioteki; w niektórych gma-

chach gabinety metereologiczne, a nawet obserwatorium astronomiczne. Dalej sale: gimnastyczne, aule, sale śpiewu, rysunkowe i robót ręcznych; sale zajęć pozaszkolnych: warsztatowe, sale do nauki gospodarstwa domowego, kuchnie, śpiżarnie, zmywalnie.

Szerokie uwzględnienie potrzeb higieniczno-zdrowotnych znalazło swój wyraz w urządzeniu gabinetów do badań lekarskich i dentystycznych, w urządzeniu sal natryskowych z kranami z zimną i gorącą wodą, ze specjalnymi szatniami. Skasowane zostały również dawne niehigieniczne kubki do picia wody, a natomiast urządzono wszędzie — wzorem Zachodu — pojniki.

Przewidziane zostały jeszcze pomieszczenia na potrzeby samorządu szkolnego, t. j. dla kooperatyw uczniowskich, dalej pokoje harcerskie, jadalnie, składziki pomocy naukowych i liczne umywalnie i inne urządzenia kanalizacyjno-wodociągowe. Podłogi w salach, klasach i korytarzach dano z posadzki klepkowej—frotowane, w pomieszczeniach zaś gospodarskich i kanalizacyjnych terrakotowe; przy kranach ściany kaflowe. Parapety z biało lakierowanego drzewa lub lastrikowe. Ustępy są systemu włoskiego z blatami marmurowymi.

Szkoły przy ul. Białoleńskiej i Grójeckiej znajdują się w oddalonych częściach wielkiej Warszawy, gdzie dotąd brak jest kanalizacji; w obu zatem gmachach szkolnych zaszła potrzeba zainstalowania specjalnych urządzeń; oczyszczanie ścieków odbywa się tam systemem biologicznym.

Sprawa umeblowania nowych gmachów szkolnych była przedmiotem rozważania Komisji Specjalnej Rozszerzenia Sieci Szkolnej, która zatwierdziła szczegółowy wykaz zasadniczy (posiedzenie z dn. 26.V.1926 r.) sprzętów dla każdego pomieszczenia szkolnego; ławki wprowadzono wszędzie dwuosobowe, według zatwierdzonej przez Ministerstwo W. R. i O. P. tabeli zasadniczych wymiarów.

Wobec tego, że jak wynika z powyższego — program budowlany dla wszystkich szkół jest jednakowy, a różnice polegają tylko na sposobie ujęcia architektonicznego, podajemy tu dokładniejszy opis jednego gmachu, przy ul. Otwockiej, jako typu wzorowego.

GMACH SZKOLNY PRZY UL. OTWOCKIEJ.

Gmach szkół powszechnych przy ul. Otwockiej pobudowany został na placu o powierzchni 8.800 mtr.², przylegającym do ulic Otwockiej i Siedleckiej; oprócz podziemi i przyziemia ma on 3 piętra i obejmuje: 26 sal wykładowych czyli klas, 54 sal pomocniczych, związanych z programem szkolnym i 119 pomieszczeń innych dla celów wychowawczych i administracyjno-gospodarczych.

Powierzchnia używalna gmachu wynosi 8.262 mtr.², kubatura gmachu 40.400 mtr.³. Klasy obliczone są średnio na 50 uczniów, kwadratura podłogi jednej klasy wynosi średnio 54 mtr.² przy wysokości w świetle 3,50 mtr. W kompleks zabudowań szkolnych wchodzi również 2 domy 3 piętrowe mieszkalne dla nauczycielstwa, każdy o 12-tu mieszkaniach, o ogólnej kubaturze 12.165 mtr.³.

Gmach szkolny zbudowany jest w kształcie 2-ch wydłużonych prostokątów połączonych z sobą od strony elewacji bramą arkadową, w głębi zaś budynkiem, mieszczącym wielką salę gimnastyczną, służącą równocześnie za salę reprezentacyjną i aulę, o powierzchni 400 mtr.² — wysokości 9 mtr. Przy sali tej urządzona jest kabina kinematograficzna ze specjalnem, oddzielnem wejściem.

Środkiem każdego skrzydła gmachu biegnie szeroki korytarz, oświetlony oknami, umieszczonemi na dwóch przeciwległych jego końcach, oraz oknami klatki schodowej, stanowiącej w środkowej części korytarza niejako jego rozszerzenie. Rozkład na wszystkich piętrach jednakowy: od środkowej części korytarza na obie strony wejścia do klas, dalej zaś do gabinetów i sal pomocniczych, kancelaryj, pokoi nauczycielskich i t. p.

W podziemiach znajdują się sale natryskowe z szatniami, kuchnie do nauki gospodarstwa, mniejsze do przygotowania śniadań dla dzieci dożywianych, oraz jadalnie i oczywiście instalacja ogrzewania centralnego.

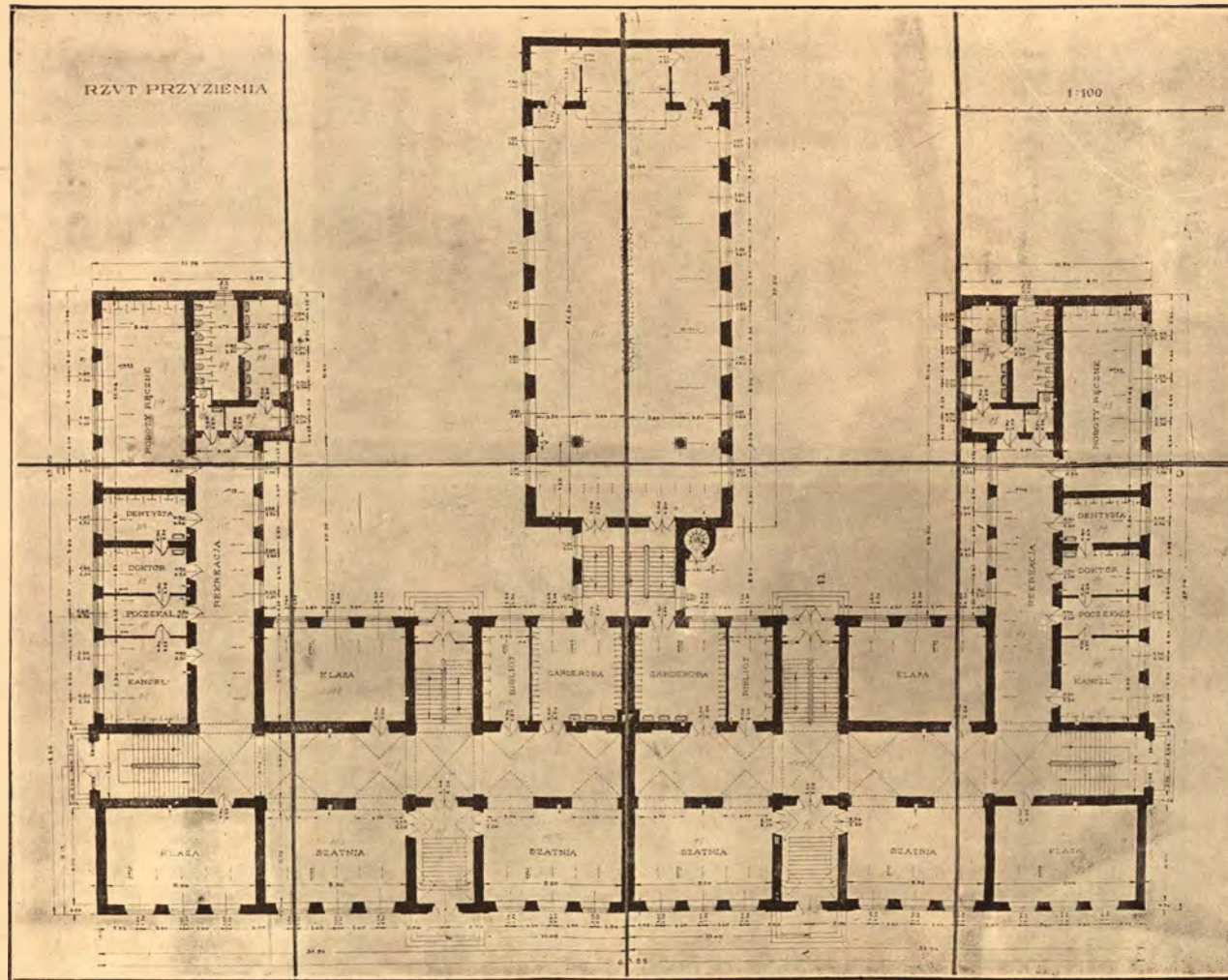
Budynek szkolny przy ul. Otwockiej projektował inż. arch. K. Jakimowicz.

W skład Komitetu Budowy Gmachów Szkolnych od początku jego powstania, t. j. od r. 1922 do chwili obecnej wchodzili pp.: b. Prezydent Władysław Jabłoński, b. ławnicy: ś. p. S. Kuksz i W. Kronenberg, b. Naczelnik Wydziału IX W. Piotrowski, architekt W. Kijewski, b. ławnik Pleniewicz, b. Naczelnik Wydziału VII inż. E. Szenfeld, ś. p. arch. J. Heurich, Prezydent miasta inż. Zygmunt Słomiński, Vice-Prezydent M. Borzęcki, ławnicy: dr. K. Ilski, dr. Stefan Kopciński, K. Tyszka, A. Szczypiorski, Naczelnik Wydziału IX inż. Jan Turowicz, Naczelnik Wydziału VII inż. Jan Chmieleński.

W pracach Komisji Rozszerzenia Sieci Szkolnej od chwili jej powstania, t. j. od r. 1922 do chwili obecnej przyjmowali udział pp.: Austen, Gutkowski, Janikowski, Szpotański, Łypacewicz, Mamczar, Tomaszewski, Trokenheim, b. Prezydent Jabłoński, Śliwiński, Lipczyński, Ilski, Pleniewicz, Z. Praussowa, Vice-Prezydent Borzęcki, Kopciński, Szczypiorski, Burcicki, Kosmaczewski, Ks. Niemira, Odrobina, Silberberg i Tomczak.

1930
1931
1932
1933
1934
1935
1936
1937
1938
1939
1940
1941
1942
1943
1944
1945
1946
1947
1948
1949
1950
1951
1952
1953
1954
1955
1956
1957
1958
1959
1960
1961
1962
1963
1964
1965
1966
1967
1968
1969
1970
1971
1972
1973
1974
1975
1976
1977
1978
1979
1980
1981
1982
1983
1984
1985
1986
1987
1988
1989
1990
1991
1992
1993
1994
1995
1996
1997
1998
1999
2000
2001
2002
2003
2004
2005
2006
2007
2008
2009
2010
2011
2012
2013
2014
2015
2016
2017
2018
2019
2020
2021
2022
2023
2024
2025

PLAN SZKOŁY PRZY UL. OTWOCKIEJ 3.



Sal szkolnych 26.

Sal pomocniczych 54.

Innych pomieszczeń 119.

Ogólna kubatura gmachu
40 400 m.³

Ogólna kwadratura
powierzchni używalnej
8 262 m.²

Ogólna kubatura budynku
mieszkalnego 12 165 m.³

Ogólna kwadratura
powierzchni używalnej
budynku mieszkalnego
2 358 m.²

Projektował
inż. K. Jakimowicz.





OTWOCKA 3.

FASADA.



OTWOCKA 3.

KOMPLEKS ZABUDOWAŃ.





OTWOCKA 3

FRAGMENT Z BUDYNKIEM SALI GIMNASTYCZNEJ.



OTWOCKA 3

KORYTARZ





OTWOCKA 3

SALA GIMNASTYCZNA OD STRONY WEJŚCIA.



OTWOCKA 3

SALA GIMNASTYCZNA OD STRONY ESTRADY





OTWOCKA 3

KLASA



OTWOCKA 3

BIBLIOTEKA I CZYTELNIĄ





OTWOCKA 3

KUCHNIA DO NAUKI GOSPODARSTWA.



OTWOCKA 3

SALA NATRYSKOWA.





OTWOCKA 3

ROZBIERALNIA PRZY NATRYSKACH.

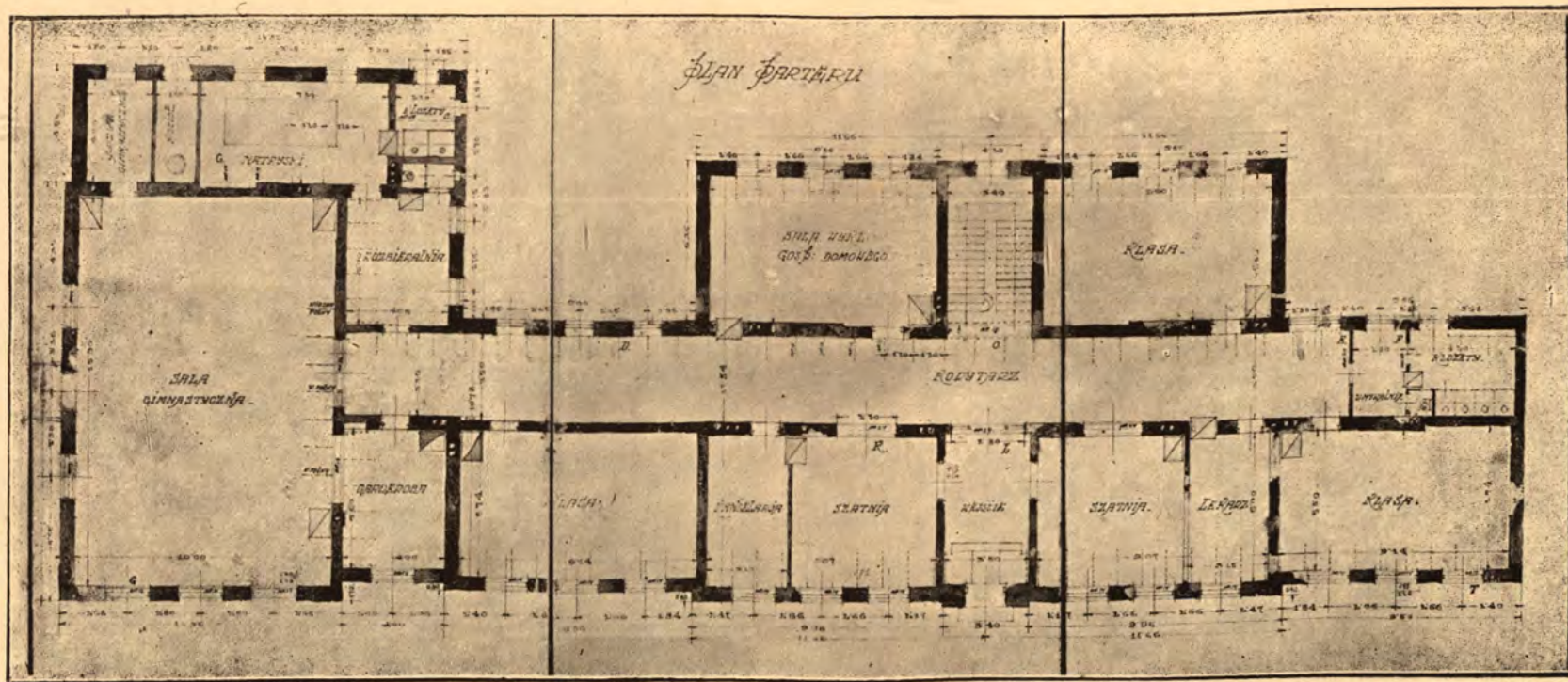


OTWOCKA 3

UMYWALNIA.



PLAN SZKOŁY PRZY UL. KAROLKOWEJ 64.



Sal szkolnych 13.

Sal pomocniczych 7.

Innych pomieszczeń 21.

Ogólna kubatura gmachu 7974 m.³

Ogólna kwadratura powierzchni używalnej
1734 m.²

Ogólna kubatura budynku mieszkalnego
984 m.³

Ogólna kwadratura powierzchni używalnej
budynku mieszkalnego 235 m.²

Projektował inż. Kijewski.

<http://rcin.org.pl>





KAROLKOWA 64

FASADA.

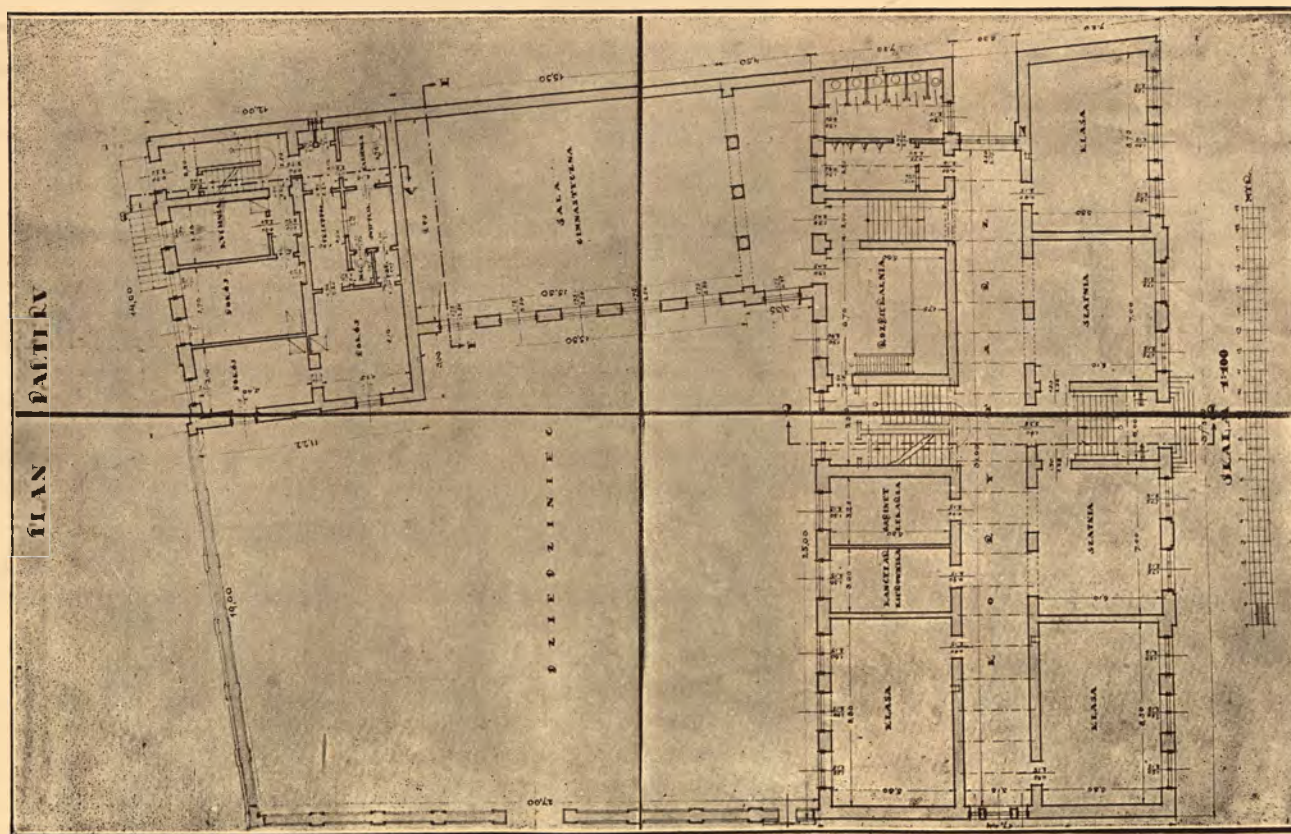


KAROLKOWA 64

GMACH OD STRONY BOISKA.



PLAN SZKOŁY PRZY UL. RYBAKI 32.



Sal szkolnych 13.

Sal pomocniczych 2.

Innych pomieszczeń 20.

Ogólna kubatura gmachu
10 470 m.³

Ogólna kwadratura
powierzchni używalnej
2152 m.²

Ogólna kubatura
budynku mieszkalnego
1 783 m.³

Ogólna kwadratura
powierzchni używalnej
budynku mieszkalnego
465 m.²

Projektował
inż. Panczakiewicz.





RYBAKI 32.

FASADA.



RYBAKI 32.

KORYTARZ.



WYSTAWA WARSZAWA 1893



WYSTAWA WARSZAWA 1893



RYBAKI 32

SALA GIMNASTYCZNA.

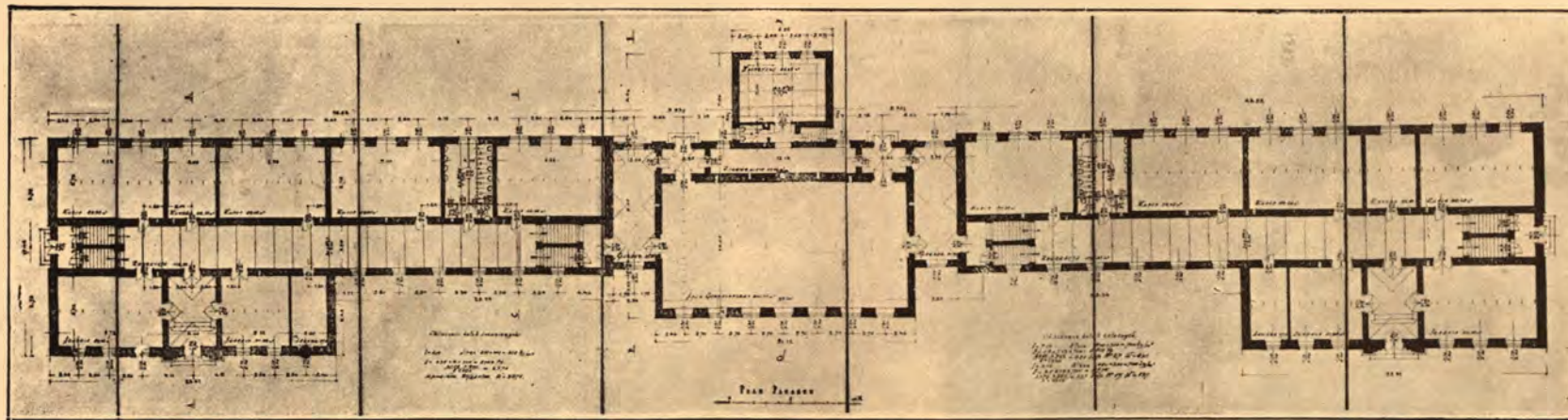


RYBAKI 32

GABINET FIZYKI.



PLAN SZKOŁY PRZY UL. BIAŁOŁĘCKIEJ 36.



Sal szkolnych 26

Sal pomocniczych 11.

Innych pomieszczeń 21.

Ogólna kubatura gmachu 20 233 m.³

Ogólna kwadratura powierzchni używalnej
3 410 m.²

Ogólna kubatura budynku mieszkalnego
2 160 m.³

Ogólna kwadratura powierzchni używalnej
budynku mieszkalnego 421 m.²

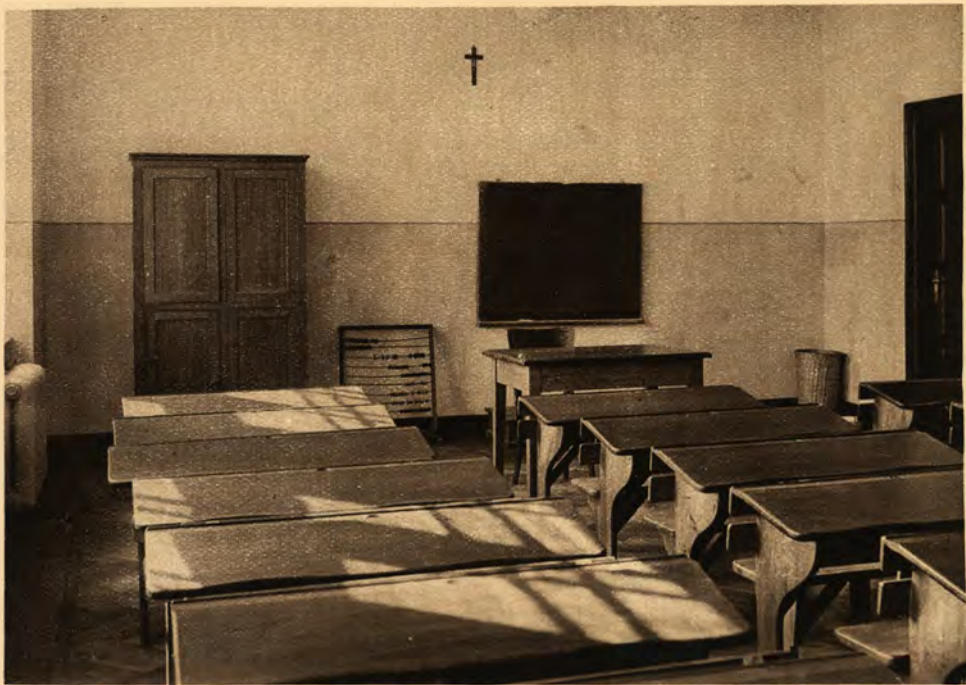
Projektował inż. Mączyński.





BIAŁOŁĘCKA 36.

FASAD A.



BIAŁOŁĘCKA 36.

KLASA





BIAŁOŁĘCKA 36.

GABINET FIZYKI

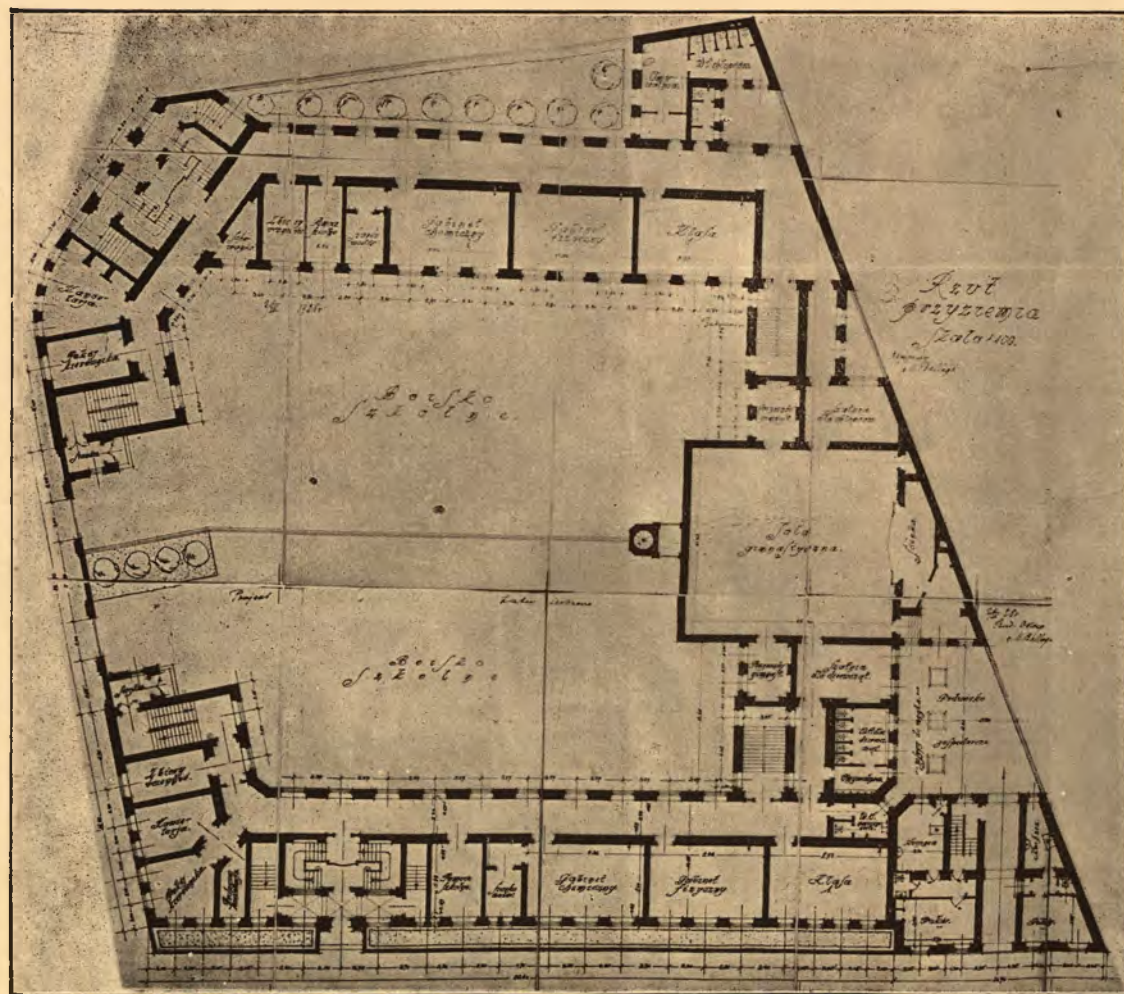


BIAŁOŁĘCKA 36.

KORYTARZ SZKOLNY



PLAN SZKOŁY PRZY UL. BEMA 76.



Sal szkolnych 26.

Sal pomocniczych 32.

Innych pomieszczeń 132.

Ogólna kubatura gmachu
35100 m.³

Ogólna kwadratura powierzchni
używalnej 7815 m.²

Ogólna kubatura budynku
mieszkalnego 3300 m.³

Ogólna kwadratura powierzchni
używalnej budynku mieszkalnego
1000 m.²

Projektował inż. Łapiński.





BEMA 76

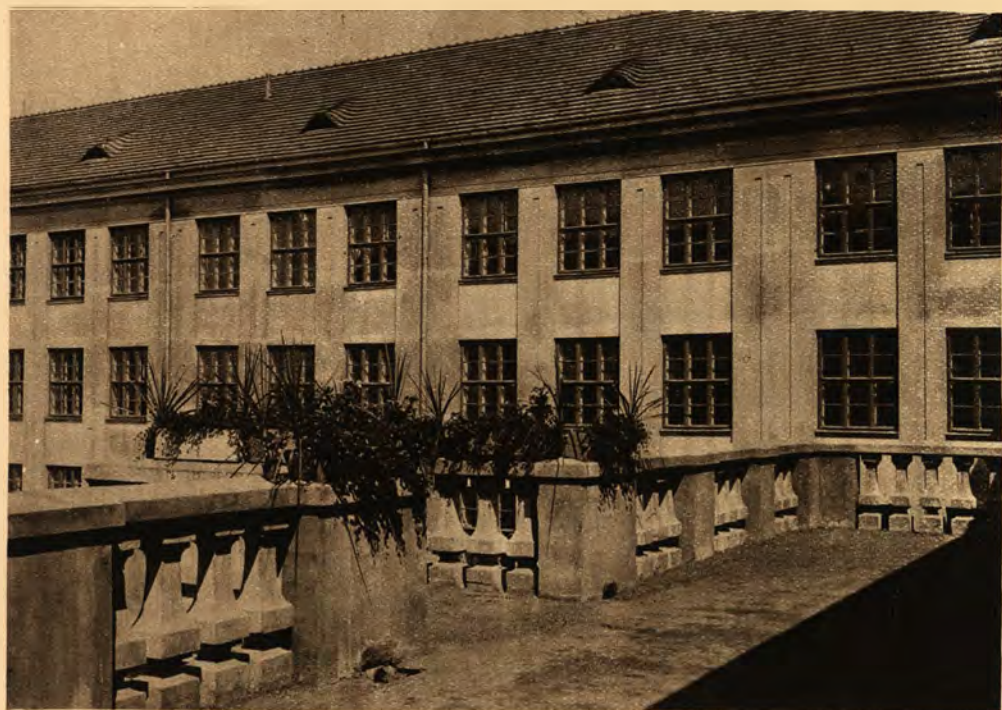
FASADA.



BEMA 76

KOMPLEKS ZABUDOWAŃ.





BEMA 76.

TARAS SZKOLNY.



BEMA 76.

SALA GIMNASTYCZNA





BEMA 76.

GMACH SZKOLNY OD STRONY DZIEDZIŃCA.



BEMA 76.

GABINET PRZYRODY.



PLAN SZKOŁY PRZY UL. GRÓJECKIEJ 93.

Sal szkolnych 26.

Sal pomocniczych 29.

Innych pomieszczeń 51

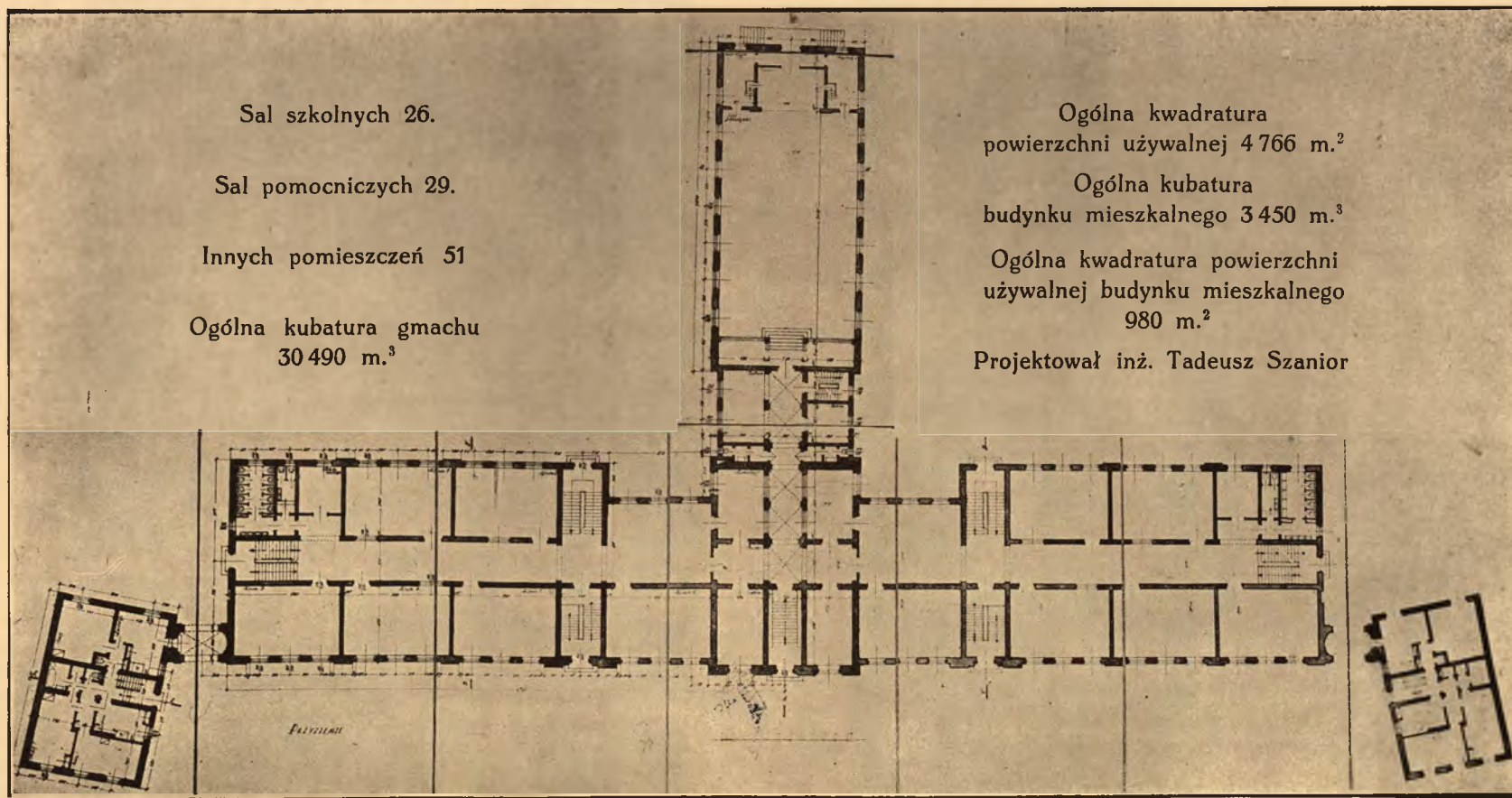
Ogólna kubatura gmachu
30 490 m.³

Ogólna kwadratura
powierzchni używalnej 4 766 m.²

Ogólna kubatura
budynku mieszkalnego 3 450 m.³

Ogólna kwadratura powierzchni
używalnej budynku mieszkalnego
980 m.²

Projektował inż. Tadeusz Szanior





Wieloletni...
...
...
...
...
...

...
...
...
...
...

...
...
...
...



GRÓJECKA 93.

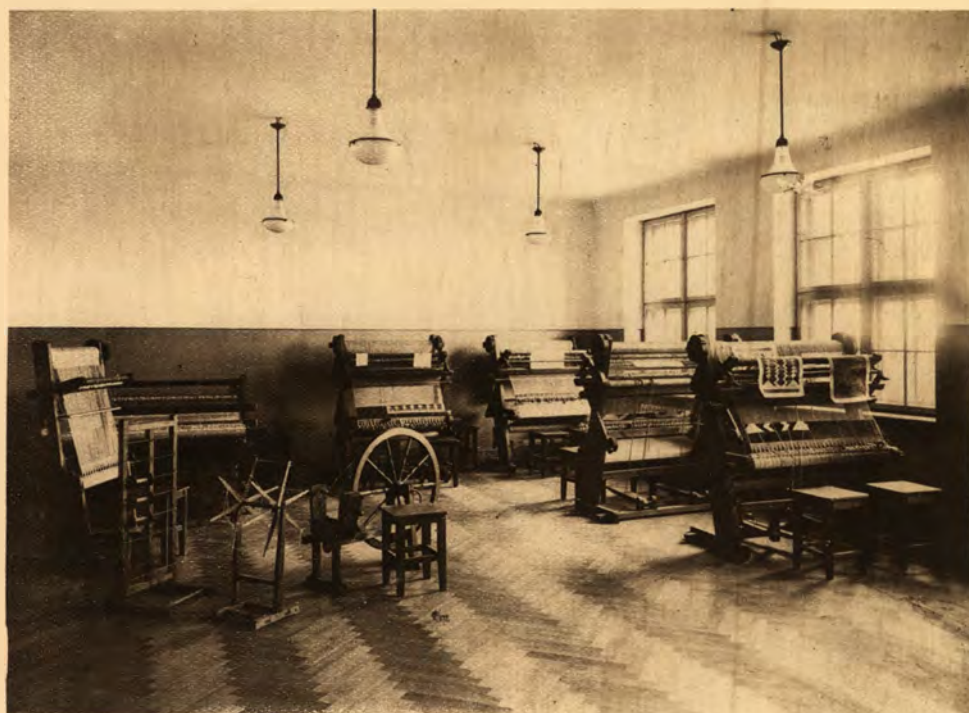
FASADA.



GRÓJECKA 93.

KORYTARZ.





GRÓJECKA 93.

TKALNIA.



GRÓJECKA 93.

ŚWIETLICA





GRÓJECKA 93.

SALA GIMNASTYCZNA

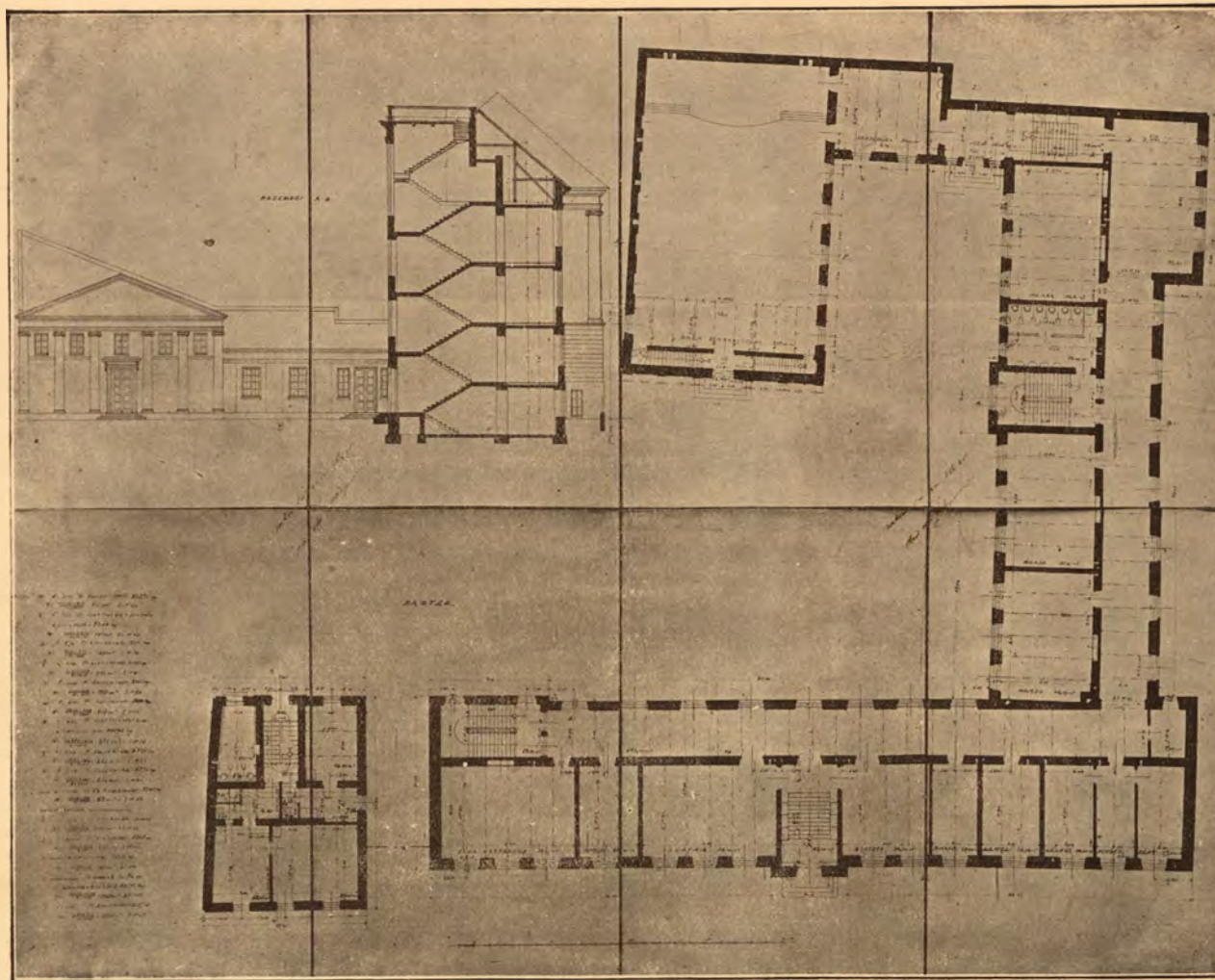


GRÓJECKA 93.

SALA RYSUNKOWA.



PLAN SZKOŁY PRZY UL. NARBUTTA 14.



Sal szkolnych 13.

Sal pomocniczych 23.

Innych pomieszczeń 45.

Ogólna kubatura gmachu
17 491.63 m.³

Ogólna kwadratura powierzchni
używalnej 3 412.28 m.²

Ogólna kubatura budynku
mieszkalnego 1 539.45 m.³

Ogólna kwadratura powierzchni
używalnej budynku mieszkalnego
402.76 m.²

Projektował
inż. Witold Matuszewski.





NARBUTA 14.

FASADA.



NARBUTA 14.

KORYT ARZ.





NARBUTA 14.

WARSZ TATY.



NARBUTA 14.

SALA RYSUNKOWA.





NARBUTA 14.

KUCHNIA DLA SZTUKI GOSPODARSTWA.



NARBUTA 14.

CZYTELNIA.







CZERNIAKOWSKA 128.

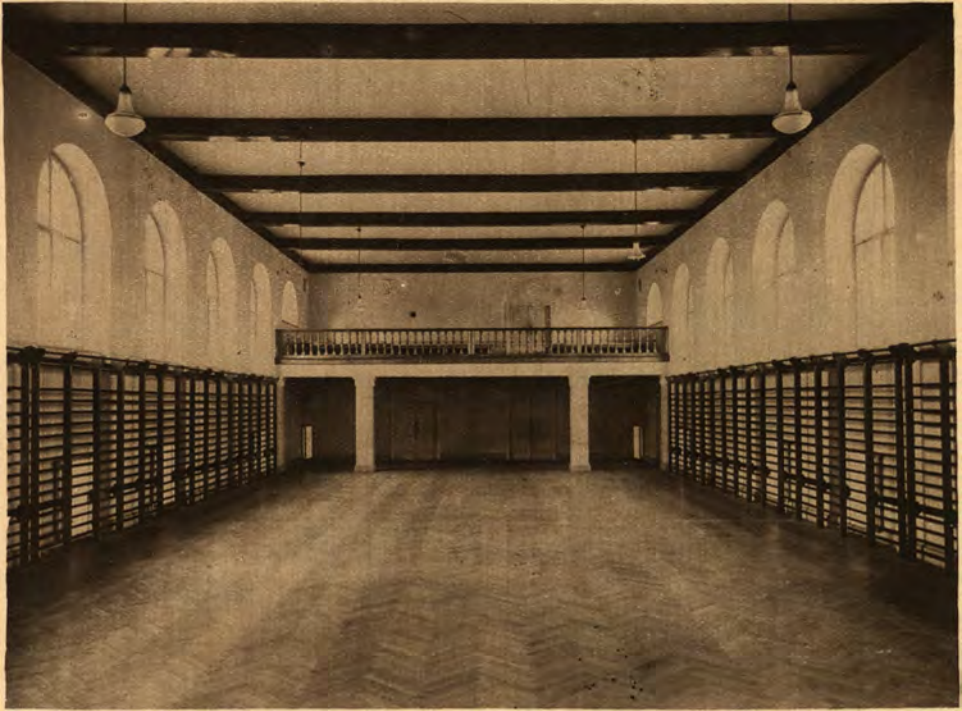
FASADA.



CZERNIAKOWSKA 128.

KORYTARZ SZKOLNY.





CZERNIAKOWSKA 128.

SALA GIMNASTYCZNA.



CZERNIAKOWSKA 128.

SALA RYSUNKOWA.





CZERNIAKOWSKA 128.

UMYWALNIA.



CZERNIAKOWSKA 128.

SALA NATRYSKOWA.



PRZYBUDOWIE
WYMIENIONYCH TU GMACHÓW SZKOLNYCH
WYKONAŁY ROBOTĘ NASTĘPUJĄCE FIRMY:

Roboty budowlane firmy:

Sokołowski i Szczepiński,
Zamojski,
Wędrowski,
Stołeczne Towarzystwo Budowlane,
Wojśław i Mrozowski,
Wojnarowski i Świecki,
Skrzypek,
Zespół Budowlany.

Instalacje elektryczne firmy:

Wróblewski i Binzer,
J. Milewski i St. Śledziński,
Jerzy Hoser,
Władysław Piasecki,
Władysław Krajewski.

**Instalacje wodociągowo-kanalizacyjne i ogrzewania centralnego
firmy:**

T. Godlewski i S-ka,
Cz. Zarzecki,
A. Radłowski i M. Sztos,
Józef Kamler,
B. Więckowski,
Drzewiecki, Jeziorański
Miernowski i S-ka,
Instalator.

Stacje biologiczne instalowało:

Tow. Budowy Urządzeń Sanitarnych.

Opracowała
JADWIGA WŁODARKIEWICZOWA
St. refer. W-tu IX.

Fotografie
wykonane przez firmę
JAN PI SZCZATOWSKI.

INSTYTUT
BADAŃ LITERACKICH PAN
BIBLIOTEKA
00-330 Warszawa, ul. Nowy Świat 72
Tel. 26-68-63

WYDZIAŁ HISTORII I GEOGRAFII
UNIWERSYTETU WARSZAWSKIEGO



ERRATA

Plan Gmachu przy ulicy Otwockiej zamieniono omyłkowo z planem przy ulicy Czerniakowskiej.

