



STUDIA OBSZARÓW WIEJSKICH

2019, tom 55, s. 7–25

<https://doi.org/10.7163/SOW.55.1>



KOMISJA OBSZARÓW WIEJSKICH
POLSKIE TOWARZYSTWO GEOGRAFICZNE
www.ptgeo.org.pl



INSTYTUT GEOGRAFII I PRZESTRZENNEGO ZAGOSPODAROWANIA
POLSKA AKADEMIA NAUK
www.igipz.pan.pl



Jaka jest reprezentacja formalna wsi w Polsce? Studium wojewódzkich programów odnowy wsi

What is the formal representation of the rural in Poland? The case of rural renewal programmes

Oskar Wolski 

Uniwersytet Łódzki
Wydział Nauk Geograficznych
ul. Kopcińskiego 31, 90-142 Łódź
oskwolski@gmail.com

Zarys treści: Praca prezentuje wyniki badań poświęconych reprezentacji formalnej wsi w Polsce i stanowi studium wojewódzkich programów odnowy wsi. Wykorzystano koncepcję badań przestrzeni wiejskiej zaproponowaną przez K. Halfacree'go (2006). Ramy teoretyczne pracy wyznacza także dyskusja na temat definiowania wsi w nurcie poststrukturalistycznym, a także rozważania nad odnową wsi. W badaniu posłużono się metodą analizy treści. Interpretacji i dyskusji uzyskanych wyników dokonano w odniesieniu do szerszych przemian społeczno-gospodarczo-kulturowych i pojęcia zmiany na wsi. Wyjaśniono, w jaki sposób tworzy się reprezentacje wsi w wojewódzkich programach odnowy.

Reprezentacja wsi w programach wojewódzkich nie jest zróżnicowana regionalnie, jest chaotyczna i wewnętrznie niespójna. Wieś wyobrażana jest zarówno jako społeczność wiejska i – osobno – przestrzeń wiejska, jak i pewna konstrukcja pojęciowa przeciwna miastu. Reprezentacja odwołuje się przede wszystkim to tożsamości wsi, jednak nie wskazuje, co ją stanowi, a jedynie powiela pewne hasła i slogany jej dotyczące, przez co jej fundamentem jest mit wsi i wiejskości. Zrywa także z rolnictwem jako funkcją gospodarczą, ale nie kulturotwórczą.

Słowa kluczowe: wieś, wiejskość, odnowa wsi, wojewódzkie programy odnowy wsi, reprezentacja formalna wsi, dyskurs.

Wprowadzenie

W świecie nauki od dłuższego już czasu trwa dyskusja nad pojęciami wsi i wiejskości. Jak dotąd nie wypracowano spójnego stanowiska na ten temat. Wieś definiuje się albo arbitralnie (jako to, co naukowcy uznają, że jest wsią; Ilbery 1998), albo w opozycji do miasta. W tym drugim przypadku, który jest dominujący, oznacza ona obszary niemiejskie oraz procesy społeczne, ekonomiczne, style życia i kultury tam obecne. Wieś wciąż szuka uosobienia (Halfacree 2006; Woods 2009), na co wpływ ma współczesna dynamika jej przemian, która zaciera pierwotną prostotę i czytelność krajobrazu wiejskiego oraz powoduje, że wieś coraz trudniej poddać jest generalizacji (Wójcik 2009).

Istotnym dla problemu definiowania wsi i wiejskości był okres wzmożonego zainteresowania geografii człowieka studiami kultury i zaadaptowanie przez jej przedstawicieli

metod stosowanych w naukach o kulturze, co określa się często mianem „zwrotu kulturowego” (głównie lata 80. i 90. XX wieku). Dzięki niemu w geografii zaistniały na szerszą skalę teorie postmodernistyczne i poststrukturalistyczne, upowszechnił się pluralizm metodologiczny, a zwłaszcza metody jakościowe (Barnett 2009; Woods 2009; Woodard i Jones III 2009), natomiast w samej geografii wsi pojawił się termin „powiejskości” lub „ponowoczesnej wiejskości” (*post-rural* lub *post-rurality*; Murdoch i Pratt 1993; Halfacree 2009), co ma wskazywać, że nie mamy do czynienia z jednym wyobrażeniem wsi, lecz jest ich wiele i że mogą być one indywidualne (Wójcik 2009). Skutkiem powyższego jest fakt, że współcześnie w miejsce prób definiowania wsi jako pewnej całości – co z uwagi na indywidualizację i dyferencjację życia na wsi skazane jest na porażkę (Wójcik 2011) – bada się „różne wsie”: indywidualnie lub grupowo postrzegane lub „wytworzane” w następstwie działań i procesów takich jak na przykład zmiany stylów życia na wsi, zasiedlanie wsi przez mieszkańców miast, rozwój turystyki wiejskiej, kreowanie wizerunku wsi w mediach, czy też programowanie jej rozwoju (Woods 2012). Ten nurt badań nie zmienił zatem tego, co badają geografowie, bo geografowie wsi wciąż badają wieś, lecz to, w jaki sposób to czynią (Murdoch 2006). Na tej podstawie można dojść także do wniosku, że współcześnie bardziej odpowiednie i użyteczne w wyjaśnianiu tego, czym jest wieś, są badania poświęcone poszczególnym wyobrażeniom wsi będącym pochodną procesów zachodzących w tej przestrzeni lub jej dotyczących. Innymi słowy pytanie, czym jest wieś, jako zbyt pojemne, na które wręcz nie można znaleźć odpowiedzi, poddawane jest pewnej fragmentaryzacji, polegającej na jego uszczegółowieniu i osadzeniu w pewnym kontekście.

Koncepcją badań przestrzeni wiejskiej, która z jednej strony wpisuje się w ten sposób wyjaśniania wsi, a z drugiej dąży do całościowego jej ujęcia, ale poprzez identyfikację procesów i relacji zachodzących w tej przestrzeni, jest koncepcja zaproponowana przez K. Halfacree’go (2006). Opierając się na założeniach teorii uprzestrzennienia H. Lefebvre (1991), Halfacree wyróżnił trzy składowe przestrzeni wiejskiej. Pierwszą są lokalne praktyki społeczne powiązane zarówno z produkcją, jak i konsumpcją. Tworzą one przestrzeń, w której się żyje, a ich różnorodność uwypukla specyfikę wsi (*rural localities*). Drugą składową są reprezentacje formalne wsi, które odnoszą się do tworzenia określonych wyobrażeń na temat tej przestrzeni. Jest to przekaz tworzony przez szeroko rozumiane instytucje, tzn. polityków, biurokratów czy naukowców (*formal representations of the rural*). Przybierają one często formę dokumentów strategicznych czy planistycznych wpływających bezpośrednio na warunki społeczno-ekonomiczne, w jakich funkcjonuje wieś, przez co uważa się je za składową dominującą (Lefebvre 1991; Jones 1995; Svendsen 2004). Trzecią składową przestrzeni wiejskiej według omawianej koncepcji są codzienności życia na wsi (*everyday lives of the rural*). Są to te jego składniki, zarówno na poziomie jednostki, jak i społeczności, które są interpretowane przez samych użytkowników przestrzeni. Są więc formami bezpośredniego jej przeżywania (Halfacree 2006; Wójcik 2011; Wójcik 2012; Górlach 2017).

Biorąc pod uwagę interakcyjność wszystkich trzech składowych (Halfacree 2006; Wójcik 2011), spostrzeżenie, że reprezentacje formalne wsi są składową dominującą, może implikować szereg problemów badawczych. Można do nich zaliczyć: kształtowanie się pozostałych składowych przestrzeni wiejskiej pod wpływem składowej dominującej; wzajemne przenikanie się dyskursów na temat przestrzeni wiejskiej i wywołanych nim swoistych przepływów wyobrażeń; zakorzenienie lokalnych praktyk społecznych, stylów życia i sposobów doświadczania przestrzeni wiejskiej w kontekście zmian, jakie pociąga

za sobą urzeczywistnianie określonych wyobrażeń tej przestrzeni. Omawiana koncepcja może tym samym zostać wykorzystana do wspomnianej wcześniej fragmentaryzacji pytania o to, czym są współczesne wieś i wiejskość i właśnie takie zastosowanie znajduje ona w niniejszej pracy.

Jednym z nośników reprezentacji formalnej wsi są programy odnowy wsi, które w Polsce wdrażane są na szczeblu regionalnym. Odnowa wsi, w formie zinstytucjonalizowanej, stanowi element polityki lub podejście do rozwoju obszarów wiejskich (Wilson 1999; Schopen 2001; Chigbu 2012). W szerszym kontekście odnosi się do pewnego, czasem idyllicznego obrazu wsi (zob. Bell 2006; Short 1991; Bunce 1994), gdzie żyje się z dala od zgiełku i w bliskości natury (zob. Bell 1997). Przywołuje więc wartości i specyfikę życia wiejskiego (Wolski 2017a). Jest interesującym polem badawczym, biorąc pod uwagę podejmowany w pracy problem definiowania wsi i wiejskości oraz fakt, że realizacja polityk zawsze wiąże się z pewnym wyobrażeniem, które stanowi późniejszy fundament przekazu tworzonego przez instytucje odpowiedzialne za te polityki. W rozpatrywanym przypadku jest to wyobrażenie wsi, która zmienia się – w domyśle na lepsze – dzięki realizacji wspomnianych programów odnowy wsi. Odnowa wsi, co wynika już z samej semantyki tego słowa, odnosi się także do rozważań nad czasem i przemijaniem, w związku z czym silnie koresponduje z dynamicznym charakterem współczesnych przemian przestrzeni wiejskiej.

W pracy nie udziela się więc odpowiedzi na pytanie, czym jest wieś w ogóle, bo nie taki był jej cel. Tym celem jest znalezienie odpowiedzi na następujące pytanie: Jaka jest reprezentacja formalna wsi polskiej w wojewódzkich programach odnowy wsi? Praca stanowi więc wkład w istniejący stan wiedzy na temat współczesnego rozumienia wsi i wiejskości, zgodnie z omówionym podejściem badawczym. Jak dotąd nie wyjaśniono jednak, czym są one dla decydentów odpowiedzialnych za programy odnowy wsi (co dotyczy badań zagranicznych i krajowych) i tę lukę wiedzy praca wypełnia. W warstwie koncepcyjnej praca stanowi przykład zastosowania najbardziej znanej koncepcji zintegrowanych badań przestrzeni wiejskich i jej przełożenia na grunt badań nad polską wsią, co samo w sobie wciąż stanowi *novum* w krajowej geografii wsi.

Pytania szczegółowe wynikają zarówno z problematyki odnowy wsi (o której więcej w następnej części pracy), jak i problematyki szerszych przemian społeczno-gospodarczo-kulturowych obserwowanych na polskiej wsi. Są to następujące pytania:

- 1) Jakiej perspektywy czasowej dotyczy reprezentacja wsi obecna w wojewódzkich programach odnowy wsi w Polsce? Odwołuje się do przeszłości, teraźniejszości, czy przyszłości wsi?
- 2) Co na wsi – w sferze materialnej i niematerialnej – należy odnowić lub warte jest odnowienia zgodnie z wyobrażeniami zawartymi w tej reprezentacji?
- 3) Jakie funkcje powinna pełnić wieś według tej reprezentacji?

Struktura pracy jest następująca: po wprowadzeniu przedstawiono najważniejsze zagadnienia dotyczące odnowy wsi oraz wojewódzkich programów odnowy wsi. Szczególną uwagę poświęcono problemom związanym z definiowaniem odnowy wsi, bo dzięki temu możliwe było też pełne wyjaśnienie zawartej w programach reprezentacji. W trzeciej części pracy opisano jej metodykę, opierającą się na analizie treści wojewódzkich programów odnowy wsi. Strukturę czwartej części, poświęconej результатам przeprowadzonych badań, podporządkowano kolejności stawianych pytań. W części piątej, poświęconej dyskusji, omówiono tę reprezentację w kontekście wybranych, szerszych przemian społeczno-gospodarczo-kulturowych, a także pojęcia zmiany jako pewnej stałej cechy współczesnej wsi.

Pracę kończą wnioski i podsumowanie, gdzie w ujęciu przyczynowo-skutkowym wyjaśniono proces tworzenia reprezentacji wsi w wojewódzkich programach odnowy oraz gdzie odniesiono się do wpływu tej reprezentacji na życie na wsi.

Odnowa wsi i wojewódzkie programy odnowy wsi w Polsce. Wybrane zagadnienia

Dyskusja na temat odnowy wsi, z uwagi na zakres tego pojęcia, jest złożona. Po pierwsze, osobnej dyskusji podlegają oba komponenty pojęcia, tj. odnowa i wieś. Jak wskazano we wprowadzeniu do pracy, definiowanie wsi następuje wielu trudności, lecz nie inaczej jest w przypadku odnowy. Po drugie, istotną rolę odgrywa czynnik geograficzny – odnowa jednej wsi nie musi być, i zazwyczaj nie jest, tym samym, co odnowa innej wsi. Wynika to zarówno ze specyfiki samych działań odnawiających prowadzonych w danym miejscu, jak i cech wsi – społecznych, kulturowych, ekonomicznych czy przestrzennych.

Autor wyróżnia dwa podejścia do rozumienia odnowy, które mają swoje potwierdzenie w literaturze przedmiotu, źródłach wiedzy powszechnej i dyskursie potocznym (zob. Jones 1995; Cloke i in. 2004). Pierwsze to podejście „od nowa”, zgodnie z którym odnowa odnosi się do pewnych sił twórczych dających czemuś początek, ale też w niektórych przypadkach odcina się od stanu dotychczasowego. Podejście drugie autor określa mianem „przywrócenia”, gdyż wówczas odnowa afirmuje to, co minione lub trwające od długiego czasu i szuka nowej dla niego roli w zmieniającym się świecie. To, które podejście jest stosowane, zazwyczaj wiąże się z wymiarem odnowy wsi – materialno-przestrzennym, ekonomicznym lub społecznym (zob. Wolski 2017a).

Odnowa wsi w wymiarze materialno-przestrzennym może być rozumiana jako modernizacja i renowacja, zaś w wymiarze ekonomicznym – jako działania na rzecz wzrostu gospodarczego obszarów wiejskich. Modernizacja to unowocześnienie, czyli wyjście na przeciw temu, co nowe. Podobnie, wzrost wyraża pewien proces, który jest rozpoczęty i – w domyśle – będzie kontynuowany w przyszłości. Dlatego oba te wymiary odnowy wsi wiążą się głównie z jej rozumieniem jako „od nowa”, choć nie musi być to regułą. Inaczej jest w przypadku wymiaru społecznego odnowy wsi. Ten nawiązuje nie tylko do obiektywnie wyrażalnych cech społeczności (umiejętności, kapitał ludzki itd.), lecz także wiąże się z kulturą oraz wartościami, obyczajowością i stylami życia, jakie niesie, a nawet kwestiami egzystencjalnymi i duchowością. Odwołuje się więc do tej sfery życia, która posiada określony fundament, została ukonstytuowana przez lata i dotrwała do chwili obecnej. Z perspektywy społeczno-kulturowej, celnie związek odnowy i czasu wyjaśnia M. Wieruszewska (1992a). Według niej odnowa wskazuje na przyszłość, ale jednocześnie nie odcina się od przeszłości, bowiem odnowa służy utrzymaniu tożsamości kulturowej, która jest warunkiem nie tylko obrony przed „nicością”, ale także istnienia i rozwoju. Postęp nie wyklucza tradycji – ogniwa spajającego przeszłość z przyszłością. Motywacje i cele decydentów oraz innych aktorów uczestniczących w procesie odnowy wsi będą więc w dużej mierze zależne od tego, jak – w odniesieniu do opisanego rozróżnienia – rozumieją oni tę odnowę.

Podejście do odnowy związane z przywracaniem, ma swoje fundamenty w (neo)endogenicznych modelach rozwoju obszarów wiejskich, w których kluczową rolę pełnią zasoby lokalne. W odnowie wsi dochodzi do ich waloryzacji, która pozwala te zasoby (ponownie) wykorzystać w procesie rozwoju. W krajach postsocjalistycznych taki sposób myślenia

utożsamiany jest także z paradygmatem rewitalizacyjnym, który traktować należy w szerszych kategoriach ideologicznych. A. Kaleta (1992, 2007) widzi w nim – w odniesieniu do wsi – przeciwieństwo paradygmatu modernizacyjnego, który nakazuje myślenie o wsi według kryteriów industrializacyjno-urbanizacyjnych, a tym samym prowadzi do jej postrzegania poprzez pryzmat miasta (Wójcik 2012). W takim ujęciu odnowa wsi oznacza próbę zachowania odmienności względem niego (Knievel 1997; Chigbu 2012).

Na trudności w sferze poznawczej nakłada się problem wynikający ze zderzenia teorii (naukowej) z praktyką (projektową), od którego w przypadku odnowy wsi nie da się uciec. Wynika to z faktu, że odnowa wsi jest z jednej strony pewną ideą dotyczącą rozwoju obszarów wiejskich, a z drugiej zespołem działań praktycznych (Kaleta 2007), które mogą być realizowane w następstwie polityki rozwoju obszarów wiejskich (Wilson 1999; Schopen 2001; Chigbu 2012). W Polsce tak rozumiana odnowa wsi dyskutowana była już we wczesnych latach 90. XX w. (praca pod redakcją M. Wieruszewskiej z 1992 r.). Jako element działań na rzecz rozwoju obszarów wiejskich pojawiła się – w formie zinstytucjonalizowanej i na skalę regionalną – po raz pierwszy w ówczesnym województwie opolskim w 1997 r. (*Uchwała...* 1999). Zarówno w przypadku rozważań akademickich, jak i działań praktycznych, swoje inspiracje wywodzi w dużej mierze z doświadczeń niemieckich i austriackich (Kaleta 1992, 2007; Wilczyński 2003; Idziak i Wilczyński 2013; por. Wilson 1999).

Wraz z uruchomieniem programu odnowy wsi na Opolszczyźnie ten nurt działań (tak należałoby to wówczas nazwać) stawał się coraz bardziej popularny. Zawarte w tym programie idee były przenoszone na obszar innych województw, pomimo różnych uwarunkowań regionalnych i czasu, w którym programy zostały przyjęte (Wolski 2017b), a więc cechował je pewien brak własnej dynamiki. Obecnie programy funkcjonują w województwach: opolskim (od 1997 r.), dolnośląskim (od 2009), wielkopolskim (od 2010), podkarpackim (od 2011), warmińsko-mazurskim (od 2011) i świętokrzyskim (od 2017, wcześniej w latach 2007–2010 i 2014), a w przeszłości funkcjonowały także w pomorskim (w latach 2001–2006) i śląskim (2004–2010). Stanowią/stanowiły istotny składnik przemian polskiej wsi, zwłaszcza w kontekście rozwoju lokalnego. Do końca 2018 r. zrealizowano w ich ramach niemal 5000 projektów, na które samorządy przeznaczyły ponad 100 mln zł wkładu własnego (do którego należy doliczyć wkład mieszkańców, gmin i organizacji pozarządowych).¹ W większości programy posiadają/posiadały podobne założenia ogólne, chociaż samorządy wojewódzkie samodzielnie kształtowały wytyczne opracowania tych programów, tak, by odzwierciedlały potrzeby społeczności lokalnych. Założenia te oparte są na następujących fundamentach: 1) podstawową jednostką działań jest sołectwo; 2) kluczową rolę w procesie przypisuje się lokalnej społeczności, która jest zarówno aktorem, jak i beneficjentem ostatecznym działań, oraz oddolnemu charakterowi działań; 3) zamiast szerokiego strumienia wsparcia finansowego (z pewnymi odstępstwami), realizuje się inwestycje mniej kosztowne, kształtuje się kompetencje liderów wiejskich i postuluje się wymianę doświadczeń; 4) zbliżone jest także podłoże instytucjonalno-finansowe realizowanych przedsięwzięć, bowiem te wdrażane są przez samorządy wojewódzkie głównie za pomocą ich środków własnych.

Programy różnią się jednak zasadniczo w kilku aspektach, spośród których do najważniejszych należą: 1) stosowane instrumenty wsparcia (finansowe i/lub niefinansowe); 2) specyfika podejmowanych przedsięwzięć (inwestycyjne lub nieinwestycyjne, których

¹ Obliczenia własne na podstawie uchwał władz samorządowych.

beneficjentem formalnym są gminy lub organizacje pozarządowe); 3) typy wdrażanych projektów (infrastruktura transportowa i społeczna, sfera *sacrum*, dziedzictwo kulturowe, kapitał ludzki i społeczny oraz zagospodarowanie przestrzeni publicznej); 4) efekty tych przedsięwzięć (w wymiarze materialno-przestrzennym, ekonomicznym lub społecznym) (Wolski 2017b; Wolski 2018).

Definiowanie odnowy wsi w programach wojewódzkich jest głównie praktyczne – uznaje się ją za metodę (koncepcję) rozwoju obszarów wiejskich (*Program Odnowy Wsi Województwa Śląskiego* 2006; *Świętokrzyski Program Odnowy Wsi...* 2007; *Wielkopolska Odnowa Wsi...* 2015; *Uchwała...* 2009) lub metodę rozwoju lokalnego wsi i jej społeczności (*Program Odnowy Wsi Województwa Warmińsko-Mazurskiego* 2011; Wilczyński 2005). Biorąc pod uwagę cel pracy i przedstawione przesłanki teoretyczne (zob. także Wolski 2017b), autor proponuje poszerzenie tej definicji, to znaczy, by za odnowę wsi uznać także działania i ich pożądane efekty opisane w wojewódzkich programach odnowy wsi oraz odnoszące się do nich wyobrażenia „odnowionej” wsi.

Metodyka pracy

Podejścia metodologiczne we współczesnej geografii wsi w dużej mierze opierają się na metodach jakościowych (Woods 2005; Wójcik 2012). Wynika to z faktu, że „nowe” cele badań geograficznych koncentrują się między innymi wokół identyfikacji i interpretacji relacji łączących ludzi z przestrzenią geograficzną (Gregory 1994; Murdoch 2006). Dlatego także i w przypadku niniejszej pracy przedmiot jej badań – reprezentacje formalne wsi obecne w wojewódzkich programach odnowy wsi w Polsce – wymógł zastosowanie takich metod.

Przeprowadzono analizę treści, rozumianą za E. Babbitem (2004), wszystkich wojewódzkich programów odnowy wsi w Polsce. Wybór tych programów do analizy był celowy i wynikał z przedstawionych wcześniej przesłanek teoretycznych, a mianowicie roli, jaką przekaz tworzony przez instytucje odpowiedzialne za rozwój obszarów wiejskich odgrywa w procesie „wytwarzania” wsi, jak i z omówionej wcześniej specyfiki odnowy wsi. Kodowaniu podlegały komunikaty jawne i ukryte (czyli te, które niebezpośrednio zostały wyrażone określonym doбором słów, kontekstem, prezentacją treści itd., a także wyrażające pewien głębszy sens). Analizując treść, poszukiwano odpowiedzi na sformułowane pytania badawcze, ze szczególnym uwzględnieniem komunikatów dotyczących takich pojęć jak: wieś, wiejskość, tożsamość, wartości, specyfika, kultura, tradycja, społeczność, rolnictwo, funkcja, ziemia, krajobraz, dziedzictwo, przeszłość, teraźniejszość, przyszłość, które wyselekcjonowano na podstawie literatury (np. Woods 2005; Wójcik 2012). Zasadnicza część analizy bazowała na założeniach teorii ugruntowanej, to znaczy, że: 1) nie stawiano hipotez co do tego, jaka jest reprezentacja formalna wsi w wojewódzkich programach odnowy wsi, ani w odniesieniu do pytań szczegółowych; 2) nie tworzone *a priori* żadnych ram pojęciowych dotyczących tego, czym są wieś i wiejskość (w jaki sposób i przy użyciu jakich komunikatów były opisywane). W zamian kodowano możliwie największą liczbę komunikatów dotyczących wyżej wymienionych pojęć, które notowano, a następnie grupowano według istotnych podobieństw (czyli według tego, czego dotyczyły). W pracy, w części poświęconej jej rezultatom, zaprezentowano przykładowe fragmenty programów zawierające wybrane komunikaty. Z uwagi na jakościowy wymiar badań, a także cechy

dokumentów wojewódzkich programów odnowy wsi (np. różna struktura i objętość dokumentów) zasadne było pominięcie procesu liczenia poszczególnych komunikatów.

W przypadku województw, które odnowę wsi realizują/realizowały w oparciu o dokument strategiczny, analizie poddano: *Pomorski Program Odnowy Wsi na rok 2006* (2006), *Program Odnowy Wsi Województwa Śląskiego* (2006), *Wieś Warmii, Mazur i Powiśla miejscem, w którym warto żyć... Program Odnowy Wsi Województwa Warmińsko-Mazurskiego* (2011), *Wielkopolską Odnowę Wsi 2013–2020* (2015) i *Podkarpacki Program Odnowy Wsi na lata 2017–2020* (2017). W przypadku województw, gdzie odnowa wsi jest realizowana, jednak bez przyjętego dokumentu wytyczającego kierunki wsparcia (opolskie, dolnośląskie, świętokrzyskie), analizą objęto wybrane uchwały władz samorządowych określające warunki realizacji przedsięwzięć na przestrzeni wszystkich lat funkcjonowania programów oraz strony internetowe dotyczące programów odnowy wsi prowadzone przez urzędy marszałkowskie. Analiza odzwierciedlała stan na koniec 2018 r.

Jaka jest reprezentacja formalna wsi?

Mechanizmy tworzenia wyobrażeń wsi w obliczu zachodzących zmian

Z analizy treści wojewódzkich programów odnowy wsi wynika, że reprezentacja formalna wsi tworzona jest w nich dwojako. Z jednej strony oddziela się wieś, rozumianą jako społeczność wiejska, od wsi, rozumianej jako przestrzeń wiejska i – w mniejszym już stopniu – „miejsce” (zob. np. Relph 1976; Tuan 1987). Analiza sugeruje, że wynika to z przesłanek praktycznych – dedykowania obu tym płaszczyznom odpowiednich działań odnawiających. Z drugiej strony pojawiają się komunikaty, które integrują wyobrażenia dotyczące wsi, gdzie wieś stanowi pewną całościową konstrukcję pojęciową. Tym samym reprezentacja obecna w programach wojewódzkich jest reprezentacją wspólną dla nich wszystkich. Oznacza to, że w dokumentach tych nie ma właściwie odniesień do elementów typowych dla danego regionu, a nieobecnych w innych.

Wieś–społeczność wiejska uwypukla częściej idylliczne cechy wsi, rzadziej natomiast te negatywne. Te pierwsze wiążą się przede wszystkim z lokalnym wymiarem aktywności człowieka w przestrzeni, posiadaniem własnej tożsamości, wartości życia wiejskiego i świadomości kulturowej, w czym wyraźne jest pewne przeciwstawienie się wspólnym procesom społecznym, takim jak alienacja. Ilustruje to zapis z *Wielkopolskiej Odnowy Wsi 2013–2020*:

„W wielu dotychczasowych przypadkach rozwój obszarów wiejskich odbywał się na [zasadzie – przyp. red.] przenoszenia rozwiązań miejskich w zakresie (...) stylu życia. Takie rozwiązania skutkują niejednokrotnie alienacją i zanikiem poczucia wspólnoty jej mieszkańców, indywidualności i tożsamości wsi” (2015, s. 18).

Niemniej cechy te zdają się współcześnie słabnąć, co uzasadnia potrzebę działań odnawiających (*Program Odnowy Wsi Województwa Śląskiego 2006*; *Wielkopolska Odnowa Wsi 2013–2020 2015*; *Podkarpacki Program Odnowy Wsi na lata 2017–2020 2017*). Jeżeli chodzi o negatywne cechy społeczności wiejskich, w programach wskazuje się przede wszystkim na potrzebę „zaktywizowania mieszkańców, wyzwolenia w nich poczucia odpowiedzialności za rozwój swoich miejscowości” (*Pomorski Program Odnowy Wsi na rok*

2006 2006, s. 3) i „bezpośredniego i szerokiego udziału społeczności lokalnych, które powinny przejść odpowiedzialność za przyszłość wsi” (*Podkarpacki Program Odnowy Wsi na lata 2017–2020* 2017, s. 1), co sugeruje, że te cechy nie są dostatecznie rozwinięte wśród społeczności wiejskich. Wspomina się też przeciwdziałanie „bierności mieszkańców, dezintegracji społeczności wiejskich, uzależnieniu się od dotacji zewnętrznych” (*Wielkopolska Odnowa Wsi 2013–2020* 2015, s. 21).

Lokalny wymiar tego, czym jest wieś, obecny jest także w przypadku tworzenia jej reprezentacji poprzez cechy jej przestrzeni. W kontekście jej granic utożsamiana jest z sołectwem oraz w mniejszym stopniu regionem (w tym kulturowym; *Program Odnowy Wsi Województwa Śląskiego* 2006), przy czym trudno ocenić, w jak dużym stopniu to pierwsze wynika z faktu, że sołectwa są podstawową jednostką działań w odnowie wsi, a tym samym, na ile jest to zapis wynikający z praktyki projektowej, a na ile z wyobrażeń dotyczących wsi. Po raz kolejny też reprezentację wsi buduje się na zasadzie opozycji do innych rodzajów przestrzeni – zdegradowanej i przekształconej, którą w domyśle jest przestrzeń miejska (np. w *Programie Odnowy Wsi Województwa Śląskiego* mówi się o „pozytywnej odmienności wsi od obszarów zurbanizowanych” (2006, s. 43), a w *Wielkopolskiej Odnowie Wsi 2013–2020* uważa się z kolei „postępującą suburbanizację” za słabą stronę regionu (2015, s. 9).

Wreszcie, wieś stanowiąca pewną złożoną konstrukcją pojęciową stanowi „coś ponad”, co wynika z faktu, że uznaje się ją za coś specyficznego i zachowującego tę cechę pomimo zachodzących przemian. W *Świętokrzyskim Programie Odnowy Wsi w formie konkursu przedsięwzięć* mowa nawet o tym, że „jednym z elementów poprawy zdolności adaptacyjnych (...) do zmian społeczno-gospodarczych (...) są działania zmierzające do kultywowania w społecznościach lokalnych tradycji, historii i odrębności kulturowej” (2007, s. 3), a więc tego, co zdaniem decydentów decyduje o specyfice wsi. W kontekście tych przemian wieś jest odzwierciedleniem odrębności i inności wobec miasta, co wyrażane jest komunikatami dotyczącymi na przykład tego, że czas płynie na niej wolno oraz że nie żyje się na niej w pośpiechu. Autorzy *Wielkopolskiej Odnowy Wsi 2013–2020* przekonują: „To niezwykle ważne, by mieszkańcy wsi wspólnie przekonali się, że ich otoczenie jest niejednokrotnie bardziej przyjazne niż wielkomiejski zgiełk” (2015, s. 26–27).

Chociaż występowanie postulatów konieczności rozwoju wsi – bowiem tę jednocześnie postrzega się jako obszar problemowy (np. *Pomorski Program Odnowy Wsi na rok 2006* 2006, s. 4; *Wieś Warmii, Mazur i Powiśla miejscem, w którym warto żyć... Program Odnowy Wsi Województwa Warmińsko-Mazurskiego* 2011, s. 2–3; *Program Odnowy Wsi Województwa Śląskiego* 2006, s. 85; UMWD 2009) – w tego typu programach uznać należy za naturalne, to jednak kontrastuje ono z wyżej przedstawionymi mechanizmami tworzenia jej reprezentacji. Rozwój z natury wprowadza zmiany na wsi, w tym również zmiany tych jej cech, które są wartościowane pozytywnie. Pewnym kompromisem jest stwierdzenie, że rozwój wsi powinien opierać się na jej zasobach i dziedzictwie, co wskazuje się w każdym z programów.

Wieś – niezależnie od tego, w jaki sposób jest wyobrażana – kojarzona jest jednocześnie ze zmianą, jak i przeciwstawieniem się tej zmianie. Pierwsze skojarzenie wskazuje na zmienne warunki „zewnętrzne”, w jakich funkcjonuje współczesna wieś: „Realizowanie programu odnowy wsi (...) oznacza skuteczne przeciwstawienie się istniejącym i przyszłym zagrożeniom dla obszarów wiejskich, związanym z wyczerpywaniem się możliwości wynikających z klasycznego rolnictwa (...) wobec silnej konkurencji zewnętrznej” (*Program*

Odnowy Wsi Województwa Śląskiego 2006, s. 61). Drugie wskazuje z kolei na opierające się tym zmianom cechy życia na wsi widziane „od wewnątrz”, bowiem: „Odnowa wsi stanowić może dobre antidotum na (...) wewnętrzne słabości obszarów wiejskich” (*Program Odnowy Wsi Województwa Śląskiego* 2006, s. 85). Tak więc społeczność wiejska adaptuje się do zmian w stylach życia czy na rynkach pracy, ale też zachowuje swoją odrębność. Przestrzeń wiejską adaptuje się do nowych celów, co wyraża zmiany funkcjonalne obszarów wiejskich, ale jednocześnie zachowuje ona swoje dziedzictwo. Wydaje się wręcz, że zmiana jest współcześnie naturalnym otoczeniem wsi (*Podkarpacki Program Odnowy Wsi na lata 2017–2020* 2017, s. 1), a pewien wobec niej opór cechą spajającą wewnętrznym polską wieś.

Przeszłość, terażniejszość i przyszłość wsi

Pytanie o to, jakiej perspektywy czasowej dotyczy reprezentacja wsi w programach wojewódzkich, jest rezultatem szerszego namysłu nad naturą odnowy wsi. Jak wyjaśniono w drugiej części pracy, pojęcie to sugeruje albo powrót do określonego stanu, momentu w przeszłości, albo zawiera w sobie pewien impuls proprzyszłościowy. W obu przypadkach nie wiadomo jednak, jaki to stan: zarówno ten w przeszłości, do którego odnowa się odwołuje jako do pewnego wzorca, jak i ten w przyszłości, który miałby być pewnym stanem docelowym, stanem „po odnowie”. Reprezentacja wsi w wojewódzkich programach odnowy umiejscowiona jest w różnych perspektywach czasowych jednocześnie. To, do której z nich się odwołuje, wyraża pewną drogę, podążając którą mają zostać osiągnięte określone cele odnowy. Innymi słowy perspektywa ta zależy zarówno od interesu decydentów, jak i beneficjentów.

Punktem wyjściowym dla reprezentacji formalnej wsi jest terażniejszość. Dotyczy on identyfikacji i oceny określonych procesów i zjawisk, jakie zachodzą na wsi. Służy ocenie poziomu jej rozwoju, posiadanych zasobów i – co wynika ze specyfiki tego typu dokumentów w ogóle – wskazaniu tematycznych obszarów wsparcia. Ilustrują to przede wszystkim te programy odnowy wsi, które są lub były realizowane w oparciu o dokument strategiczny, który wiąże cele odnowy wsi z innymi elementami polityki rozwoju obszarów wiejskich w danym województwie (programy te wymieniono w części pracy poświęconej jej metodyce).

Komunikaty dotyczące przeszłości wsi pojawiają się głównie w kontekście jej niematerialnych elementów. W każdym z analizowanych programów można znaleźć odwołania do tożsamości wsi (w tym jako pozytywnej opozycji do miasta; *Wielkopolska Odnowa Wsi 2013–2020*, s. 18), pewnych wartości (życie w zgodzie z naturą, rola tradycji i duchowości) oraz do dziedzictwa kulturowego i przyrodniczego. Powszechne są natomiast odwołania do specyfiki „dawnej” wsi (sielanka) i określonego typu (bliskich, zażytych) relacji międzyludzkich. W programach bardzo rzadko jednak precyzuje się, czym dokładnie są wspomniane tożsamość czy dziedzictwo i jedynie w programie śląskim zostały one zinventoryzowane. W tym samym programie wspomina się jednak, że: „Walory te często nie są właściwie uświadamiane, a w konsekwencji pozbawione są właściwej ochrony ze strony mieszkańców danej społeczności” (*Program Odnowy Wsi Województwa Śląskiego* 2006, s. 68). Stanowią więc pewną niedookreśloną spuściznę, coś, z czego istnienia mieszkańcy wsi i decydenci częściowo zdają sobie sprawę, choć nie potrafią w pełni wyjaśnić, czym one są. Tak więc wyobrażenie wsi przeszłej nie odnosi się niemal wcale do sfery material-

nej (wyjątkiem są materialne elementy dziedzictwa kulturowego, np. architektura, *Program Odnowy Wsi Województwa Śląskiego* 2006, s. 17, czy wizerunek wsi, *Świętokrzyski Program Odnowy Wsi w formie konkursu przedsięwzięć* 2007, s. 3). Przeciwnie, w tym kontekście raczej podkreśla się postęp, jaki dokonał się na przestrzeni lat na polskiej wsi, czyli podkreśla się znaczenie modernizacji, o czym w pracy wspomina się też później.

Komunikaty dotyczące wsi przyszłej są jeszcze mniej precyzyjne. Uogólniając, z pewnością będzie to wieś, gdzie jakość życia będzie lepsza, a sama zaś wieś będzie „odnowiona”. Należałoby to jednak rozumieć raczej jako sumę efektów przewidzianych do realizacji działań, aniżeli określoną wizję – posługując się nomenklaturą obecną w dokumentach strategicznych. Wyobrażenie wsi przyszłości jest zbliżone w programach wojewódzkich od wielu lat, to znaczy, że pomimo realizacji przedsięwzięć na rzecz jej rozwoju istnieje wciąż konieczność ich kontynuowania. Można zatem stwierdzić, że wieś uosabia ciągłe dążenia do lepszej przyszłości, a tym samym, że potrzebuje być odnawiana cały czas.

Taka reprezentacja wsi jest swoistą hybrydą przeszłości i przyszłości, do której prowadzi to, co teraźniejsze. W wojewódzkich programach odnowy wsi jedynie perspektywa teraźniejsza wydaje się konkretna, określona. Różne w poszczególnych programach są komunikaty dotyczące określonych składników materialnych i niematerialnych wsi, wiążących się z trzema zaprezentowanymi perspektywami czasowymi. Częściej dotyczą tego, co jest waloryzowane pozytywnie (przeszłość – zapamiętane dziedzictwo, teraźniejszość – obecne zasoby, przyszłość – spodziewana poprawa jakości życia).

Tożsamość w nowoczesnej przestrzeni, czyli co odnawiać

Formalny charakter reprezentacji polega na tym, że odzwierciedlają one wyobrażenia określonych aktorów. Są to więc reprezentacje podporządkowane pewnym interesom, tak więc to, co warte jest odnowienia, stanowi ich wyraz. Jako że nie wszystkie elementy materialne i niematerialne wsi znajdują się w sferze interesu decydentów, a w mniejszym stopniu także i beneficjentów, nie wszystkie podlegają odnowie.

Nawiązując do wcześniej przedstawionych rezultatów badań, na wsi warte zachowania (odnowienia) jest przede wszystkim to, co wcześniej zostało zwaloryzowane pozytywnie. Są to przede wszystkim tradycyjne wartości i dziedzictwo wsi (jak wcześniej wspomniano, dosyć niedookreślone), a więc pewien zespół elementów materialnych i niematerialnych składających się na to, czym jest wieś i reprezentujący perspektywę przeszłą. Jednocześnie w zakresie zagospodarowania i użytkowania przestrzeni materialnej wsi, wskazuje się na konieczność unowocześnienia, modernizacji, czy zapewnienia niezbędnej infrastruktury (*Podkarpacki Program Odnowy Wsi na lata 2017–2020* 2017, s. 2; *Wieś Warmii, Mazur i Powiśla miejscem, w którym warto żyć... Program Odnowy Wsi Województwa Warmińsko-Mazurskiego* 2011, s. 2; *Świętokrzyski Program Odnowy Wsi w formie konkursu przedsięwzięć* 2007, s. 2), na ogół odrzucając przy tym fakt, że takie działania mogą kolidować z chęcią zachowania pewnych elementów tożsamości, co stanowi kolejny przykład niespójności omawianej reprezentacji wsi. Przykładowo, przejawem takiego unowocześnienia wsi – który pomimo powyższego zaczerpnąć można z treści jednego z programów – są „tandetne, zuniformizowane elementy współczesnej kultury masowej” (*Program Odnowy Wsi Województwa Śląskiego* 2006, s. 68), które wpływają na to, jak przestrzeń ta jest użytkowana, a więc jak zachowują się w niej ludzie i czy w konsekwencji pozwala

im ona podtrzymywać „tradycyjne” style życia, czy też raczej skłania ku przejmowaniu „nowoczesnych” wzorców.

Uszczegółowiając, w programach wojewódzkich – co wynika z zawartego w nich wyobrażenia wsi – postuluje się odnowienie: dziedzictwa kulturowego (komunikaty skupione wokół architektury, obyczajowości i krajobrazu, rozumianego także jako tradycyjny wizerunek wsi), tożsamości wsi i relacji międzyludzkich (co prowadzi do pielęgnowania pewnych historii), wybranych aktywności zawodowych wynikających z tradycji wsi, przestrzennej integralności wsi i środowiska przyrodniczego wsi.

Nowe funkcje wsi i rola rolnictwa

Współczesna wieś to przestrzeń nie tyle rolnicza, co wielofunkcyjna. Wyrazem tego jest polityka rozwoju obszarów wiejskich, której elementem jest odnowa wsi. W wojewódzkich programach odnowy wsi podkreśla się rolę nowych, pozarolniczych funkcji wsi, jednakże nie tylko mowa w nich o wielofunkcyjności, a przede wszystkim o rozwijaniu funkcji niezwiązanych z rolnictwem (szczególnie wątek ten poruszany jest w *Programie Odnowy Wsi Województwa Śląskiego 2006*, *Podkarpackim Programie Odnowy Wsi na lata 2017–2020 2017* i *Wielkopolskiej Odnowie Wsi 2013–2020 2015*). Z jednej strony odzwierciedla to kierunek, w jakim ewoluuje polityka obszarów wiejskich, z drugiej jednak deprecjonuje element spuścizny wsi – pracę na roli. Co więcej, obecne są postulaty reorientacji zawodowej rolników lub zmiany w profilu ich działalności, tak, by odzwierciedlały one zmiany w gospodarce, tj. przejście od produkcji do usług (rolnictwo – turystyka wiejska i agroturystyka; *Wieś Warmii, Mazur i Powiśla miejscem, w którym warto żyć... Program Odnowy Wsi Województwa Warmińsko-Mazurskiego 2011*, s. 3; *Wielkopolska Odnowa Wsi 2013–2020 2015*, s. 23). Nie wskazuje to jednak na to, że tradycja nie służy rozwojowi ekonomicznemu. W programach podkreśla się, że elementy dziedzictwa wsi wraz z tożsamością społeczności wiejskich mogą zostać wykorzystane w tworzeniu produktów lokalnych, rozumianych także jako specyficzne usługi (*Program Odnowy Wsi Województwa Śląskiego 2006*, s. 68; *Wieś Warmii, Mazur i Powiśla miejscem, w którym warto żyć... Program Odnowy Wsi Województwa Warmińsko-Mazurskiego 2011*, s. 2). Tak więc pomimo tego, że założenia rozwoju wielofunkcyjnego wytyczają kierunki wsparcia wsi, nie ograniczają, przynajmniej w teorii, miejsca tradycji, co ilustruje niniejszy zapis: „Program wychodzi naprzeciw zmianom strukturalnym obszarów wiejskich (...) i bardzo mocno promuje postulat wielofunkcyjnego rozwoju obszarów wiejskich, który polega m.in. na przejmowaniu przez tradycyjną wieś nowych funkcji” (*Program Odnowy Wsi Województwa Śląskiego 2006*, s. 7).

Spośród wymienianych w programach funkcji, jakie powinno rozwijać się na wsi, pojawiają się najczęściej: turystyczna i rekreacyjna, biznesowa, mieszkaniowa i społeczno-kulturowa. Są to więc funkcje, które nie tylko służą gospodarce. Do ostatniej z wymienionych funkcji włączyć można także rolnictwo, bowiem komunikaty na temat rolnictwa dotyczyły też jego roli w podtrzymaniu pewnych elementów specyfiki życia na wsi. Dużą rolę według decydentów odgrywa także harmonizacja wymienionych funkcji, co z kolei oddaje założenia rozwoju zrównoważonego (*Pomorski Program Odnowy Wsi na rok 2006 2006*, s. 2; *Program Odnowy Wsi Województwa Śląskiego 2006*, s. 80; *Podkarpacki Program Odnowy Wsi na lata 2017–2020 2017*, s. 4; UMWD 2009).

Dyskusja

Wieś, biorąc pod uwagę przedstawione w poprzedniej części pracy rozbieżności, być może nawet sprzeczności i brak uszczegółowienia kluczowych pojęć, jest przestrzenią pewnych napięć. Wynikają one z próby wpasowania do wymogów cywilizacyjnych rozumianych szeroko i w sposób niedookreślony dziedzictwa i tożsamości, działań zmierzających do podnoszenia warunków życia, a także presji rozwoju gospodarczego. Obie te wsie, materialna i przeciwna jej – wyobrażona, mogą być w równym stopniu „wytwarzane” za pomocą polityki i dyskursu (Bell 2007). Napięcia między nimi wskazują na przynajmniej dwa interesujące pola dyskusji.

Pierwszym z nich jest brak „regionalnych” reprezentacji wsi w różnych programach wojewódzkich. Ze względu na zróżnicowanie regionalne polskiej wsi można było przypuszczać, że i odnowie podlegać będą inne jej cechy, zwłaszcza, że w programach wielokrotnie mowa o tożsamości. Zróżnicowanie to nie jest jednak odzwierciedlone w programach odnowy wsi (Wolski 2017b). Ilustrują to wyniki przeprowadzonych badań – pewne komunikaty opisujące wieś są stosowane uniwersalnie. To prowadzić może do dwu scenariuszy: albo są one bardzo mocno zakorzenione w czymś, co można by określić „zbiorową świadomością” decydentów, albo też po prostu popularne z uwagi na sposób realizacji interesów. Oba, jak się zdaje, tłumaczy P. Pospěch (2014). Analizując dyskurs na temat wsi czeskiej wskazuje on, że wraz z wejściem w struktury Unii Europejskiej dyskurs polityczny (który wiązać można z reprezentacjami formalnymi przestrzeni; Novotná i in. 2017) na temat wsi staje się zestandaryzowany, co jest rezultatem realizacji Wspólnej Polityki Rolnej we wszystkich krajach członkowskich. Pomimo tego, że mają one możliwość dopasowania wytycznych polityki unijnej do uwarunkowań krajowych, to – na poziomie debaty – wyobrażenie na temat wsi jest wspólne. Myślenie wywodzące się z dyskursu politycznego na poziomie kontynentu przenika, zdaniem autora niniejszej pracy, na niższe szczeble – polityk realizowanych w regionach – bo polityki na obu tych szczeblach są ze sobą sprzężone, a władze regionalne odpowiadają za redystrybucję środków unijnych. Co więcej, skupione na absorpcji środków unijnych samorządy podporządkowują własne wizje działania priorytetom wsparcia obecnym w programach unijnych (Wilczyński 2007). Jeśli więc reprezentacje wsi na różnych szczeblach wdrażanych polityk są „niekompatybilne” (Woods 2012), to raczej w aspekcie stosowanych mechanizmów realizacji ich założeń, a nie tego, co sami decydenci uważają za wieś i wiejskość.

Drugim polem dyskusji są wewnętrzna niespójność i pewna chaotyczność reprezentacji wsi zawartej w programach jej odnowy, które można wiązać z ogółem przemian społeczno-gospodarczo-kulturowych, jakie zaszły na wsi, a także procesem ciągłej zmiany, jaki na niej zachodzi. W okresie przedindustrialnym mieszkańcy wsi zarówno żyli, jak i pracowali na wsi. Społeczność chłopska, czy też po prostu wiejska, z natury rzeczy była więc silnie związana z pewną przestrzenią geograficzną (Salamon i MacTavish 2009), z pewnym wycinkiem ziemi, bowiem rytm jej życia wyznaczała praca na roli i związany z nią styl życia (Wieruszewska 1992b; Bukraba-Rylska 2008). Historycznie wieś była więc tworem wyizolowanym, co pozwoliło wykształcić jej społeczność homogeniczną, dzielącą określone wartości (Kaleta 1996; Salamon i MacTavish 2009). Niemniej we współczesnej, konsumpcyjnej przestrzeni wsi, rolnictwo – działalność, która przyczyniła się do wykształcenia jej tożsamości – z uwagi na słabnące znaczenie w organizacji życia mieszkańców wsi ustępuje miejsca innym jego aspektom (Pospěch i in. 2015). Dowodzi tego brak komunikatów do-

tyczących odnowy samego rolnictwa, zwłaszcza w kontekście funkcji gospodarczych wsi. Rolnictwo pozostaje w tej reprezentacji „jedynie” elementem kulturotwórczym i spajającym społeczność (Bukraba-Rylska 2008 i prace tam cytowane). Niemniej, jeśli przyczyniło się ono do wykształcenia tożsamości i kultury wsi, to rosnące znaczenie pozarolniczych funkcji wsi również musi skutkować zmianami w tkance społecznej wsi i jej obyczajowości, a nie tylko w gospodarce.

Cechy społeczności wiejskich, takie jak tożsamość i kultura, wciąż są obecne i silne, ale obie te cechy ewoluowały w czasie, więc współczesna tożsamość i kultura wsi nie są tymi samymi, co kiedyś. Cechuje je więc ich własna dynamika, mimo że wydają się istnieć od zawsze (Dobrowolski i Woźniak 1976). Koresponduje to z rezultatami przeprowadzonych badań: specyfika, tożsamość i wartości życia wiejskiego niejednokrotnie zajmują szczególne miejsce w wojewódzkich programach odnowy wsi (podejście do odnowy wsi jako „przywracania”), a jednocześnie właściwie pozbawione są wyjaśnienia, co je stanowi (tylko w programie śląskim podjęto taką próbę). Wiadomo jedynie, że są, w domyśle – od zawsze. Przypisywane wsi cechy są więc nie tyle wyidealizowane, co trudne do zdemontowania empirycznie (Woods 2005). Być może w rzeczywistości w ogóle nie ma wsi i wiejskości takich, o jakich mowa w jej reprezentacji lub też dopiero obserwujemy, jak tworzą się ich cechy we współczesności. Stąd tak trudno wyrazić, czym te cechy są w kontekście realizacji programów odnowy.

Decydenci wiążą współczesną wieś ze zmianami, które same w sobie stanowią zagadnienie bardzo złożone i wieloaspektowe (choć najczęściej podejmowane z perspektywy zmian w gospodarce i funkcjach obszarów wiejskich, zmian społecznych, kulturowych i – ogólnie – wynikających z globalizacji; np. Hoggart i in. 1995; Ilbery 1998; Woods 2012; Da Silva Machado 2017). Ich dynamika utrudnia wypracowanie konsensusu, przynajmniej w przypadku wybranych form dyskursu politycznego, dotyczącego tego, czym jest wieś. Dlatego też w przekazie tworzonym przez instytucje odpowiedzialne za jej odnowę nie ma wyjaśnienia ani opisu tożsamości wsi. Jest on za to wypełniony w dużej mierze pewnymi hasłami i sloganami wynikającymi z wciąż żywego sprzeciwu wobec industrializacji i urbanizacji. Wyrażona w nim wiejskość i to, co z nią związane, to w dużej mierze mit wiejskości (Bunce 1994; Górka 2011), który jest reprodukowany w kolejnych programach i to, co z niego pozostało z biegiem lat. Znajduje to też potwierdzenie w wybranych tezach koncepcji „powiejskości” lub „drugiej wsi” (zob. Murdoch i Pratt 1993; Bell 2007) – nie da się odkryć w pełni, co jest wsią, posługując się formami dyskursu, który tę wieś standaryzuje (Pospěch 2014), a więc w jakiś sposób powiela, a nie indywidualizuje wyobrażenia o niej.

K. Halfacree (2006) twierdzi, że choć przekaz tworzony przez instytucje posiada pewną siłę sprawczą, nie jest w stanie zdominować praktyk życia codziennego w stopniu całkowitym. Niemniej sposób, w jaki mówi się o wsi, w jaki jest ona prezentowana i przypisywane jej symboliczne znaczenie z pewnością mają wpływ na „prawdziwą”, „rzeczywistą” wieś (Pospěch i in. 2015), jako że wieś i wiejskość są produktem interdyskursu (Novotná i in. 2017). Stąd sam dyskurs o wsi, a nie tylko realizowane przedsięwzięcia i działania, może być narzędziem zmieniania i wytwarzania zarówno jej składowych materialnych, jak i niematerialnych. Szczególne znaczenia ma to w kontekście programów rozwoju wsi, do których zaliczają się programy odnowy wsi, którymi decydenci posługują się, by uzurpować sobie prawo wpływu na specyfikę wsi. Chaotyczna i niespójna reprezentacja sloganów i haseł na temat wsi, jaka obecna jest w programach wojewódzkich, być może sprawia, że – niezależnie od omówionych wcześniej czynników – tożsamość wsi zanika, zamiast być

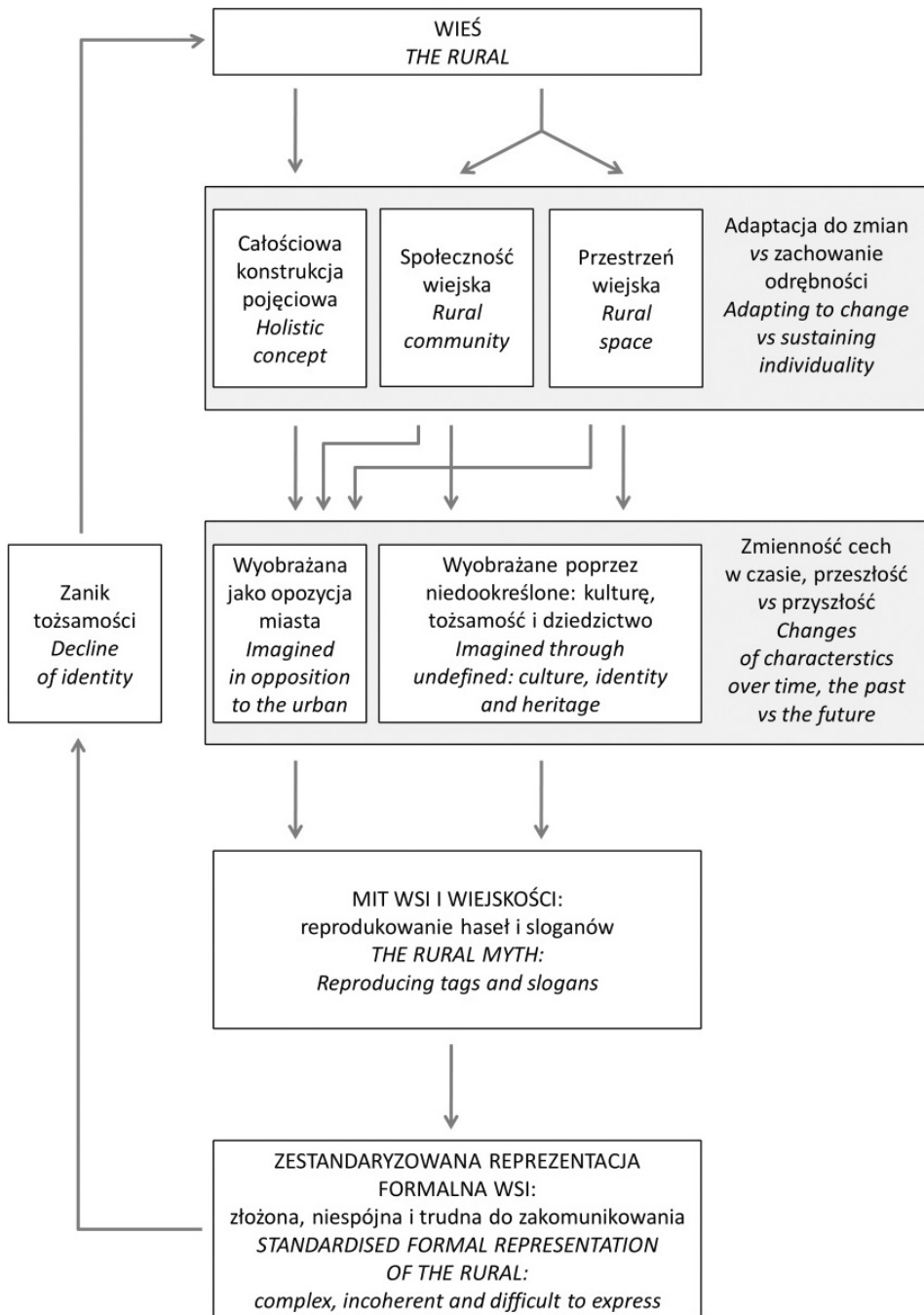
podtrzymywana. Staje się wypadkową także czynników incydentalnych, jak na przykład pojedynczych przedsięwzięć oderwanych od specyfiki miejsca, które są jedynie „otagowane” odnową wsi (Wolski 2018), a które niekoniecznie mają wiele wspólnego czy to z odnową, czy to z wsią.

Wnioski i podsumowanie

W pracy podjęto próbę odpowiedzi na pytanie o to, jak określone grupy uczestników dyskursu na temat wsi tworzą jej reprezentację, jakie ma ona odzwierciedlenie w wybranych politykach jej rozwoju i następstwa w realizacji tych polityk. Nakreślony problem przedstawiono w relacji do innych, które z uwagi na swoją złożoność nie mogły być w tej pracy zaprezentowane wyczerpująco. Problemy te to między innymi: współczesne trudności w definiowaniu wsi, zmiany na wsi i ich dynamika oraz interpretowanie odnowy wsi. Przeprowadzone badania dowiodły, że nawet jedna ze składowych współczesnej przestrzeni wiejskiej – jej reprezentacja formalna – zawężona jedynie do pewnego wycinka polityki rozwoju obszarów wiejskich – programów odnowy wsi – i kraju – Polski – może być złożona, wewnątrznie niespójna i trudna do zakomunikowania.

Powyższy wniosek jest pokłosiem całego procesu, według którego tworzona jest reprezentacja wsi w programach odnowy. Reprezentacja ta budowana jest jednocześnie poprzez „rozdzielenie” mieszkańców wsi od zamieszkiwanej przez nich przestrzeni (wieś jako społeczność wiejska i wieś jako przestrzeń wiejska) oraz traktowanie wsi jako pewnego całościowego wyobrażenia wynikającego z opozycji do miasta (choć także społeczność i przestrzeń wiejska są przeciwstawiane społeczności i przestrzeni miejskiej). Cechy społeczności i przestrzeni wiejskiej kształtują się w obliczu jednoczesnej adaptacji do zmian, jak i przeciwstawianiu się im. W kontekście tożsamości, kultury czy dziedzictwa, które pozostają w programach odnowy niedookreślone, przekaz tworzony przez instytucje odpowiedzialne za ich realizację afirmuje to, co minione, zaś w kontekście wyobrażeń na temat przestrzeni fizycznej podkreśla przede wszystkim rolę postępu. W konsekwencji, biorąc pod uwagę zmienność w czasie wszystkich tych cech wsi, za pomocą których jest ona wyobrażana oraz napięcia wynikające z jednoczesnych dążeń do lepszej przyszłości i prób utrwalenia przeszłości, fundamentem reprezentacji wsi w programach jej odnowy jest mit wiejskości, bowiem tylko on zapewnia przestrzeń do współistnienia wyobrażanych cech wsi. Sama zaś reprezentacja – wbrew intencjom – nie wzmacnia tożsamości „różnych” wsi, tak jak rozumie się je w nurcie poststrukturalistycznym, bowiem reprodukuje pewne hasła i slogany, a tym samym cechy niekoniecznie doświadczane empirycznie, lecz utrwalone we wspomnianym micie wiejskości (ryc. 1).

W pracy wykorzystano koncepcję badań przestrzeni wiejskiej K. Halfacree’go i wybra- nej jej założenia, zwłaszcza to dotyczące dominującej roli reprezentacji formalnych w procesie wytwarzania wsi. Założenie to szczególną rolę odgrywa współcześnie: obecność struktur takich jak Unia Europejska i polityk realizowanych na poziomie ponadnarodowym (Wspólna Polityka Rolna) nakazuje szerszy namysł nad kierunkiem przemian wsi, nie tylko społeczno-gospodarczych, lecz także kulturowych. W tym kontekście w pracy zwrócono uwagę, że nie tylko działania realizowane na wsi celem jej rozwoju decydują o charakterze wsi, lecz sama jej reprezentacja i dyskurs na jej temat wpływają na to, czym ona współcześnie jest.



Ryc. 1. Proces tworzenia reprezentacji formalnej wsi w wojewódzkich programach odnowy wsi w Polsce

Źródło: opracowanie własne

Production of the formal representation of the rural in rural renewal programmes in Poland

Source: author's own elaboration.

Współczesna polityka wobec obszarów wiejskich zмага się przede wszystkim z problemem zdefiniowania tożsamości wsi, czego ilustracją jest reprezentacja wsi obecna w programach odnowy – właściwie taka sama w każdym z województw, zawierająca różne komunikaty na temat przeszłych, „tradycyjnych” elementów życia wiejskiego (podejście „przywracanie”), jak i przyszłego porządku rzeczy, zwłaszcza w aspekcie organizacji przestrzeni wiejskiej i gospodarki, odcinającego się od stanu dotychczasowego (podejście „od nowa”). Problem definiowania wsi i wiejskości nie jest jednak problemem jedynie teoretycznym. Ma on swoje konsekwencje dla życia mieszkańców wsi, bowiem to, w jaki sposób wieś jest wyobrażana przez decydentów ma wpływ na to, w jakiej przestrzeni będą oni żyli. Co więcej, sami mieszkańcy pozostają „jedynie” jednym z uczestników dyskursu, podczas gdy dominująca rola przypada wspomnianym decydentom. Szczególnie ważne wydaje się to w obliczu potencjalnych rozbieżności między tym, czym mogą być wieś i wiejskość, a tym, czym jest ich reprezentacja, na które to rozbieżności wskazują przeprowadzone badania.

Autor uzyskał środki finansowe w ramach finansowania stypendium doktorskiego z Narodowego Centrum Nauki, numer rejestracyjny: 2019/32/T/HS4/00194.

Bibliografia

- Babbie E.**, 2004, *Badania społeczne w praktyce*, Wydawnictwo Naukowe PWN, Warszawa.
- Barnett C.**, 2009, *Cultural Turn*, [w:] D. Gregory, R. Johnston, G. Pratt, M.J. Watts, S. Whatmore (red.), *The Dictionary of Human Geography*, Wiley-Blackwell, Chichester, s. 134–135.
- Bell D.**, 1997, *Anti-idyll: rural horror*, [w:] P. Cloke, J. Little (red.), *Contested Countryside Cultures: Otherness, Marginalisation, and Rurality*, Routledge, London, s. 91–104.
- Bell D.**, 2006, *Variations on the rural idyll*, [w:] P. Cloke, T. Marsden, P. Mooney (red.), *Handbook of Rural Studies*, SAGE Publications, London, s. 149–160.
- Bell M.**, 2007, *The two-ness of rural life and the ends of rural scholarship*, *Journal of Rural Studies*, 23, s. 402–415.
- Bukraba-Rylska I.**, 2008, *Socjologia wsi polskiej*, Wydawnictwo Naukowe PWN, Warszawa.
- Bunce M.**, 1994, *The Countryside Ideal: Anglo-American Images of Landscape*, Routledge, London.
- Chigbu U.E.**, 2012, *Village renewal as an instrument of rural development: Evidence from Weyarn, Germany*, *Community Development*, 43, 2, s. 209–224.
- Cloke P., Cook I., Crang P., Goodwin M., Painter J., Philo C.**, 2004, *Practising Human Geography*, SAGE Publications, London, Thousand Oaks, New Delhi.
- Da Silva Machado F.**, 2017, *Rural change in the context of globalization: Examining theoretical issues*, *Hungarian Geographical Bulletin*, 66, s. 43–53.
- Dobrowolski K., Woźniak A.**, 1976, *Historyczne podłoże polskiej kultury chłopskiej*, [w:] M. Biernacka, B. Kopczyńska-Jaworska, A. Kutrzeba-Pojnarowa, W. Paprocka (red.), *Etnografia Polski. Przemiany kultury ludowej, t. 1*, Zakład Narodowy im. Ossolińskich, Wydawnictwo Polskiej Akademii Nauk, Wrocław, Warszawa, Kraków, Gdańsk, s. 59–90.
- Gorlach K.**, 2017, *Współczesnej socjologii wsi portret własny. Refleksje w świetle dwóch podręczników*, *Acta Universitatis Lodziensis, Folia Sociologica*, 63, s. 105–128.
- Górka A.**, 2011, *Krajobraz kulturowy wsi jako nośnik mitu*, *Prace Komisji Krajobrazu Kulturowego*, 15, s. 248–258.

- Gregory D.**, 1994, *Geographical imaginations*, Blackwell, Oxford, Cambridge.
- Halfacree K.**, 2006, *Rural space: Constructing a threefold architecture*, [w:] P. Cloke, T. Marsden, P. Mooney (red.), *Handbook of Rural Studies*, SAGE Publications, London, s. 44–62.
- Halfacree K.**, 2009, *Rurality and Post-Rurality*, [w:] R. Kitchin, N. Thrift (red.), *International Encyclopaedia of Human Geography*, Elsevier, Amsterdam, Oxford, s. 449–456.
- Hoggart K., Black R., Buller H.**, 1995, *Rural Europe. Identity and Change*, Routledge, London.
- Idziak W., Wilczyński R.**, 2013, *Odnowa wsi. Przestrzeń, ludzie, działania*, Fundacja Programów Pomocy dla Rolnictwa FAPA, Warszawa.
- Ilbery B.**, 1998, *The Geography of Rural Change*, Pearson Education Limited, London.
- Jones O.**, 1995, *Lay Discourses of the Rural: Developments and Implications for Rural Studies*, *Journal of Rural Studies*, 11, s. 35–49.
- Kaleta A.**, 1992, *Podstawowe założenia odnowy obszarów wiejskich Europy*, [w:] M. Wieruszewska (red.), *Odnowa wsi. Między mitem a nadzieją*, Instytut Rozwoju Wsi i Rolnictwa Polskiej Akademii Nauk, Warszawa, s. 14–46.
- Kaleta A.**, 1996, *Rewitalizacja obszarów rustykalnych Europy. Tom 1: Społeczność wiejska*, Zakład Narodowy im. Ossolińskich, Wrocław.
- Kaleta A.**, 2007, *Odnowa wsi z perspektywy historycznej*, [w:] M. Kłodziński, M. Błąd, R. Wilczyński (red.), *Odnowa wsi w integrującej się Europie*, Instytut Rozwoju Wsi i Rolnictwa Polskiej Akademii Nauk, Warszawa, s. 77–86.
- Knievel M.**, 1997, *Neue Länder – Neue Wege? Geistige Dorfentwicklung in Sachsen: Anspruch und Wirklichkeit*, *Münchener Geographische Hefte*, 75, s. 9–28.
- Lefebvre H.**, 1991, *The Production of Space*, Blackwell, Oxford, Cambridge.
- Murdoch J.**, 2006, *Post-structuralist geography. A guide to relational space*, SAGE Publications, London.
- Murdoch J., Pratt A.**, 1993, *Rural studies: Modernism, postmodernism and the „post rural”*, *Journal of Rural Studies*, 9, s. 411–427.
- Novotná H., Bittnerová D., Heřmanský M.**, 2017, *“Pop-rurality”: Rurality Interdiscourse in the Village of the Year Competition*, *Urban People / Lidé Města*, 19, 2, s. 231–283.
- Podkarpacki Program Odnowy Wsi na lata 2017–2020*, 2017, Załącznik do uchwały nr 287/5776/17 Zarządu Województwa Podkarpackiego w Rzeszowie z dnia 28 marca 2017 roku.
- Pomorski Program Odnowy Wsi na rok 2006*, 2006, Załącznik do uchwały nr 799/XLIV/06 Sejmiku Województwa Pomorskiego z dnia 27 lutego 2006 roku.
- Pospěch P.**, 2014, *Discursive no man’s land: Analysing the discourse of the rural in the transitional Czech Republic*, *Journal of Rural Studies*, 34, s. 96–107.
- Pospěch P., Spěšná D., Staveník A.**, 2015, *Images of a Good Village: A Visual Analysis of the Rural Idyll in the “Village of the Year” Competition in the Czech Republic*, *European Countryside*, 2, s. 68–86.
- Program Odnowy Wsi Województwa Śląskiego*, 2006, Załącznik do uchwały Sejmiku Województwa Śląskiego nr II/48/1/2006 z dnia 22 maja 2006 roku.
- Relph E.**, 1976, *Place and Placelessness*, Pion, London.
- Salamon S., MacTavish K.A.**, 2009, *Rural Communities*, [w:] R. Kitchin, N. Thrift (red.), *International Encyclopaedia of Human Geography*, Elsevier, Amsterdam, Oxford, s. 423–428.
- Schopen W.**, 2001, *German Policy for an Integrated Rural Development*, [w:] D. Virchow, J. von Braun (red.), *Villages in the Future. Crops, jobs and livelihood*, Springer-Verlag, Berlin, Heidelberg, s. 85–89.
- Short J.**, 1991, *Imagined country*, Routledge, London.

- Svensden G.**, 2004, *The right to development: construction of a non-agriculturalist discourse of rurality in Denmark*, *Journal of Rural Studies*, 20, s. 79–94.
- Świętokrzyski Program Odnowy Wsi w formie konkursu przedsięwzięć, 2007, Załącznik do uchwały nr IX/153/07 Sejmiku Województwa Świętokrzyskiego z dnia 20 września 2007 roku.
- Tuan Y.-F.**, 1987, *Przestrzeń i miejsce*, Państwowy Instytut Wydawniczy, Warszawa.
- Uchwała nr VI/37/99 Sejmiku Województwa Opolskiego z dnia 29 marca 1999 roku w sprawie wyrażenia zgody na kontynuację programu wojewódzkiego p.n. „Odnowa Wsi”.
- Uchwała nr XXXVI/598/09 Sejmiku Województwa Dolnośląskiego z dnia 29 stycznia 2009 roku w sprawie stanowiska Sejmiku Województwa Dolnośląskiego dotyczącego realizacji działań z zakresu Odnowy Wsi na terenie województwa dolnośląskiego.
- UMWD, 2009, *Odnowa Wsi Dolnośląskiej*, Urząd Marszałkowski Województwa Dolnośląskiego, <http://www.umwd.dolnyslask.pl/rozwoj-obszarow-wiejskich/odnowa-wsi-dolnoslaskiej> (14.01.2017).
- Wielkopolska Odnowa Wsi 2013–2020, 2015, Załącznik do uchwały nr IV/88/2015 Sejmiku Województwa Wielkopolskiego z dnia 23 lutego 2015 roku.
- Wieś Warmii, Mazur i Powiśla miejscem, w którym warto żyć... Program Odnowy Wsi Województwa Warmińsko-Mazurskiego, 2011, Załącznik nr 1 do uchwały nr 31/429/11/IV Zarządu Województwa Warmińsko-Mazurskiego z dnia 7 czerwca 2011 roku.
- Wieruszewska M.**, 1992a, *Wstęp*, [w:] M. Wieruszewska (red.), *Odnowa wsi. Między mitem a nadzieją*, Instytut Rozwoju Wsi i Rolnictwa Polskiej Akademii Nauk, Warszawa, s. 7–12.
- Wieruszewska M.**, 1992b, *Ewolucja chłopskiego systemu wartości a ruchy odnowy wsi w Europie Zachodniej*, [w:] M. Wieruszewska (red.), *Odnowa wsi. Między mitem a nadzieją*, Instytut Rozwoju Wsi i Rolnictwa Polskiej Akademii Nauk, Warszawa, s. 158–177.
- Wilczyński R.**, 2003, *Odnowa wsi perspektywą rozwoju obszarów wiejskich w Polsce*, Fundacja Fundusz Współpracy – Program Agro-Info, Krajowe Centrum Doradztwa Rozwoju Rolnictwa i Obszarów Wiejskich Oddział w Poznaniu, Poznań.
- Wilczyński R.**, 2005, *Opolski programu odnowy wsi i odnowa wsi w Polsce w perspektywie polityki Rozwoju Obszarów Wiejskich w latach 2007–2013*, manuskrypt, <http://www.odnowawsi.eu> (14.01.2017).
- Wilczyński R.**, 2007, *Specyfika opolskiego programu odnowy wsi*, [w:] M. Kłodziński, M. Błąd, R. Wilczyński (red.), *Odnowa wsi w integrującej się Europie*, Instytut Rozwoju Wsi i Rolnictwa Polskiej Akademii Nauk, Warszawa, s. 181–195.
- Wilson O.J.**, 1999, *Village renewal and rural development in the former German Democratic Republic*, *GeoJournal*, 46, s. 247–255.
- Wolski O.**, 2017a, *Odnowa wsi jako przedmiot badań. Ewolucja i systematyzacja pojęcia*, *Wieś i Rolnictwo*, 175, 2, s. 119–145.
- Wolski O.**, 2017b, *Specyfika wojewódzkich programów odnowy wsi w Polsce w kontekście literatury naukowej dotyczącej odnowy*, *Studia Obszarów Wiejskich*, 48, s. 51–73.
- Wolski O.**, 2018, *Problem (nie) innowacyjności w projektach odnowy wsi*, *Acta Universitatis Lodzianensis, Folia Geographica Socio-Oeconomica*, 31, s.17–37.
- Woodard K., Jones III J.P.**, 2009, *Post-structuralism*, [w:] D. Gregory, R. Johnston, G. Pratt, M.J. Watts, S. Whatmore (red.), *The Dictionary of Human Geography*, Wiley-Blackwell, Chichester, s. 571–573.
- Woods M.**, 2005, *Rural Geography: processes, responses and experiences in rural restructuring*, SAGE Publications, London.
- Woods M.**, 2009, *Rural Geography*, [w:] R. Kitchin, N. Thrift (red.), *International Encyclopaedia of Human Geography*, Elsevier, Amsterdam, Oxford, s. 429–441.

- Woods M.**, 2012, *New directions in rural studies?*, Journal of Rural Studies, 28, s. 1–4.
- Wójcik M.**, 2009, *Wybrane koncepcje wsi we współczesnych badaniach geografii społecznej*, Acta Universitatis Lodzianensis, Folia Geographica Socio-Oeconomica, 10, s. 21–33.
- Wójcik M.**, 2011, *Współczesne kierunki i podejścia badawcze w geografii wsi*, Przegląd Geograficzny, 83, 2, s. 163–185.
- Wójcik M.**, 2012, *Geografia wsi w Polsce. Studium zmiany podstaw teoretyczno-metodologicznych*, Wydawnictwo Uniwersytetu Łódzkiego, Łódź.

Summary

The paper presents results of the research concerning formal representations of the rural in Poland. K. Halfacree's (2006) research model of rural space was applied. Theoretical framework of the study also comprises debate on defining the rural under post-structuralism and some considerations of rural renewal. The research employed content analysis of rural renewal programmes in Poland. The outcomes were interpreted and discussed in relation to a broader process of socio-economic and cultural transformation and the notion of change in the rural space. It was explained how the formal representation of the rural is created in the rural renewal programmes.

The formal representation of the rural in rural renewal programmes does not vary in regional terms, often being chaotic and incoherent. The rural is perceived through rural community and rural space separately, and as a broader concept opposite to the urban. Representation refers to, first and foremost, rural identity. However, it does not specify what defines such identity. It merely reproduces certain tags and slogans about the rural, and thus it is based on the rural myth. It also dissociates itself from agriculture as an economic function, but not as a culture-forming one.

Keywords: rural, rurality, rural renewal, rural renewal programmes, formal representations of the rural, discourse.