



## Funkcjonalne różnicowanie małych miast północno-wschodniej Polski w warunkach depopulacji

### *Functional differentiation of small towns in North-Eastern Poland under a depopulation trend*

Ewa Korcelli-Olejniczak 

Institut Geografii i Przestrzennego Zagospodarowania im. S. Leszczyckiego PAN  
ul. Twarda 51/55, 00-818 Warszawa  
eko@twarda.pan.pl

**Zarys treści.** Małe miasta położone na obszarach peryferyjnych doświadczają przemian funkcjonalnych w warunkach odpływu migracyjnego i przyspieszonego starzenia się populacji. W artykule przedstawiona jest analiza czynników tych zmian, odwołująca się do koncepcji konkurencyjności terytorialnej R. Camagniego (2002). Praca dotyczy 19 małych miast północno-wschodniej Polski, w których zostały przeprowadzone badania przy zastosowaniu metod jakościowych – wywiadu pogłębionego oraz wywiadu kwestionariuszowego. Wyróżniono funkcje wyspecjalizowane oraz funkcje o lokalnym zasięgu, podtrzymujące (lub stabilizujące) funkcjonalne relacje miasto – obszary wiejskie na lokalnym poziomie systemu osadniczego. Zarysowano tendencje prowadzące do przyszłych zmian, w tym wzrostu znaczenia pełnionej przez małe miasta funkcji miejsca zamieszkania w lokalnym, jak również ponadlokalnym wymiarze.

**Słowa kluczowe:** małe miasta, regiony peryferyjne, funkcje wyspecjalizowane, konkurencyjność terytorialna.

**Keywords:** *small towns, peripheral regions, specialised functions, territorial competitiveness.*

### Wstęp

Zmiany funkcji pełnionych przez małe miasta to istotny aspekt współczesnej fazy ewolucji systemu osadniczego Polski, zarówno ze względu na ich znaczenie naukowe, jak i planistyczne. Tematyce tej są poświęcone liczne prace prowadzone w kilku ośrodkach naukowych, a dostępna literatura (m.in.: Sokołowski, 1999, 2006, 2015; Zuziańska-Żyśko, 2005; Heffner, 2005, 2016; Heffner i Solga, 2006; Heffner i Marszał, 2006, 2007, 2008; Marszał, 2009; Heffner i Polko, 2010; Sołtys, 2010; Bartosiewicz i Marszał, 2011; Kwiatek-Sołtys, 2011; Heffner i Halama, 2012; 2016; Czarnecki, 2012; Bartosiewicz, 2016; Czapiewski i inni, 2016) wyróżnia się na tle międzynarodowym (Korcelli i Korcelli-Olejniczak, 2017) zarówno pod względem skali, jak i zakresu zawartych w niej wyników badań.<sup>1</sup> Kontynuowane są tym samym tradycje związane ze studiami geograficznymi i ekonomicznymi nad małymi

<sup>1</sup> Na przykład, w raporcie dotyczącym stanu badań nad małymi miastami w Republice Federalnej Niemiec stwierdzono m.in. iż: „Studia miejskie w Niemczech są tradycyjnie zorientowane na duże miasta. Małe miasta – ich struktury, znaczenie oraz pełnione funkcje nie są w odpowiednim stopniu dostrzegane oraz różnicowane zarówno w pracach naukowych jak i debatach politycznych” (Porsche i inni, 2019, s. 1).

miastami – ich gospodarczą oraz ludnościową sytuacją po II wojnie światowej (Kostrowicki, 1953; Dziewoński i inni, 1957; Kiełczewska-Zaleska, 1964) jak i w latach późniejszych (Berezowski i Rakowski, 1972).

Przytoczone powyżej prace dokumentują silne zróżnicowanie zbioru małych miast pod względem ich sytuacji społecznej i gospodarczej, jak również perspektyw rozwoju. K. Heffner (2010, s. 49) podkreśla, iż zasadnicze znaczenie dla kształtowania się funkcji małego miasta ma typ jego przestrzennego zaplecza, przy czym wyróżnia się w tym zakresie strefy otaczające duże ośrodki miejskie oraz strefy peryferyjne. Taki podział przyjmowany jest w wielu opracowaniach, w tym w studiach o międzynarodowym zasięgu (np. ESPON, 2008). Na obszarach peryferyjnych wyższy jest udział małych miast pełniących funkcje lokalnych ośrodków obsługi; w znacznie silniejszym stopniu zagrożone są one zjawiskiem depopulacji związanym z procesem metropolizacji przestrzeni. Istotne zmiany dotyczą relacji między małymi miastami a otaczającymi je obszarami wiejskimi (Heffner, 2016). Rola małych miast, postrzegana głównie z punktu widzenia powiązań podmiotów gospodarczych, jest ogólnie niedoceniana w odniesieniu do organizacji przestrzeni, życia społecznego i kulturalnego wiejskiego otoczenia.

Niniejsze opracowanie dotyczy małych miast północno-wschodniej Polski, położonych w regionach określanych mianem peryferyjnych (np. Olechnicka, 2004). Do cech tych regionów należy relatywnie rozrzedzona sieć osadnicza i sieć infrastruktury transportowej, niższe od średnich w skali krajowej wartości wskaźników poziomu dochodów mieszkańców, także niższy od przeciętnego udział zatrudnienia w usługach w sektorowej strukturze gospodarki. Ich wysokie walory przyrodnicze odzwierciedla określenie Zielone Płuca Polski (np. Kassenberg i Marek, 1986). Można przyjąć, że przy występowaniu sprzyjających wewnętrznych warunków, znaczenie tych walorów, jako jednego z czynników rozwoju, będzie wzrastać w przyszłości.

Liczba małych miast w Polsce liczących poniżej 20 tys. mieszkańców zwiększyła się z 611 do 712 w okresie 1990–2018 (GUS, 2019) w wyniku nadawania (w licznych przypadkach odzyskiwania) praw miejskich oraz podziału<sup>2</sup>. Zgodnie z oficjalnymi danymi wzrósł równoległe z 19,5 do 21,7% także ich udział w ogólnej liczbie ludności miejskiej. Tymczasem szacuje się (Okólski i Fihel, 2008, 2012), że małe miasta miały ponadproporcjonalny udział w fali odpływu migracyjnego, który wystąpił bezpośrednio po przystąpieniu Polski do Unii Europejskiej w maju 2004 r. Stąd w odniesieniu do zbioru miast objętych badaniem celem poprzedzającym analizy funkcji była ocena skali migracji, zarówno międzynarodowych, jak i wewnętrznych oraz jej znaczenia dla bilansu ludnościowego, w tym struktury wieku mieszkańców.

Celem stawianym w niniejszym artykule jest uzyskanie odpowiedzi na pytanie, czy i w jaki sposób współwystępowanie czynników zmian funkcji małych miast określanych jako składniki kapitału terytorialnego i pozycji terytorialnej sprzyja różnicowaniu się zbioru małych miast pod względem rozwoju funkcji wyspecjalizowanych, pełnionych przez te miejscowości równoległe z funkcjami o lokalnym zasięgu.

<sup>2</sup> Zmianom tym poświęcone jest m.in. opracowanie pod redakcją R. Krzysztofika i M. Dymitrowa (2015).

## Założenia teoretyczne i metody badawcze

Jako podstawę teoretyczną przeprowadzonych analiz przyjęto koncepcję konkurencyjności terytorialnej R. Camagniego i związaną z nią koncepcję kapitału terytorialnego (Camagni 2002, 2008). Zgodnie z tym ujęciem miasto lub region, stanowiąc środowisko, w którym działają poszczególne przedsiębiorstwa, odgrywa dla nich ważną rolę w procesie akumulacji wiedzy, tworzeniu kodów oraz modeli kooperacji, oferując swoiste cechy rynku pracy, określony klimat społeczny i system współzrządzenia na poziomie lokalnym. R. Camagni (2002) twierdzi, polemizując w tym aspekcie z P. Krugmanem (1996), iż w warunkach zglobalizowanej gospodarki także miasta i regiony – zatem obszary poniżej skali krajowej – podobnie jak przedsiębiorstwa współzawodniczą na rynku dóbr i czynników produkcji nie na zasadzie korzyści komparatywnych, lecz w formie korzyści konkurencyjnych. W tej sytuacji kapitał terytorialny, na który składa się wiedza, innowacyjność, kapitał społeczny, sprawność organizacji i zarządzania, jakość lokalnej administracji publicznej, w tym jej zdolność do współdziałania z lokalną społecznością, oddziałuje silniej niż tradycyjne czynniki lokalizacyjne na rozwój lub zawężanie podstaw gospodarczych miejsc i obszarów. Konsekwencją nieutrzymywania na danym terytorium odpowiedniego poziomu gospodarczej konkurencyjności może być kryzys, odpływ migracyjny i odpływ kapitału. Następuje uzależnienie od kosztowo zorientowanych inwestycji zewnętrznych, transferów społecznych, oszczędności przekazywanych przez pracujących w kraju i zagranicą mieszkańców.

Jak podkreśla R. Camagni (2002, s. 2405), nawiązując do prac M. Portera (1990, 2001), czynniki określające poziom konkurencyjności miast (lub regionów) należy oceniać w ujęciu dynamicznym. Aby zapewnić ciągłość rozwoju miasta, powinno ono zabiegać o stałą odnowę korzyści konkurencyjnych poprzez dopływ narastających z biegiem czasu innowacji. Jest to szczególnie istotne w sytuacji działalności ukierunkowanych na eksport; ważne niemniej także dla firm nastawionych na rynek krajowy, jako że w warunkach zglobalizowanej gospodarki one również są poddawane presji konkurencji ze strony zagranicznych podmiotów. Wspomniane korzyści w coraz mniejszym stopniu wynikają z tradycyjnych czynników lokalizacyjnych, w tym zasobów surowcowych oraz zasobów pracy. W ujęciu mikroekonomicznym, jak również w odniesieniu do małej skali przestrzennej (zatem i małych miast), mogą być one tworzone na poziomie indywidualnych firm, a także: „historycznie ukształtowane przez terytorialną kulturę; (...) są to korzyści konstruowane, otwarte na proaktywne działania lokalnych społeczności oraz ich wybieralnych władz”.

Równoległe z czynnikami składającymi się na kapitał terytorialny, kierunki oraz szanse rozwoju małego miasta są związane z zajmowaną pozycją terytorialną. W warunkach określonych przez procesy metropolizacji przestrzeni oddziałuje na nie zwłaszcza mierzone dostępnością czasową położenie względem dużego ośrodka miejskiego (ESPON, 2008), usytuowanie w sieci infrastruktury transportowej oraz stopień peryferyjności położenia w skali kraju lub regionu<sup>3</sup>. Wraz ze wzrostem znaczenia jakości życia jako czynnika lokalizacji zwiększa się znaczenie zaliczanych do tej kategorii walorów przyrodniczych wiejskiego otoczenia miasta (Chi i Marcouillar, 2009; Nilsson i inni, 2013). Ważnym czynnikiem, zwłaszcza w przypadku obszarów peryferyjnych, pozostaje rola lokalnej siedziby administracji państwowej i usług sektora publicznego, stabilizująca funkcjonalne relacje miasto – obszary

<sup>3</sup> W badaniach dotyczących małych miast Polski oddziaływanie tych czynników analizowali m.in. D. Sokołowski (1999) oraz B. Rabsztyn (2006).

wiejskie, wzmacniająca funkcje centralne małego miasta i podtrzymująca spójność systemu osadniczego na jego lokalnym poziomie (Bloetevogel, 2010; Greiving i Flex, 2016).

W niniejszym opracowaniu jako wyznacznik konkurencyjności terytorialnej małego miasta przyjęto pełnione funkcje gospodarcze oraz społeczne o ponadlokalnym, nie mniejszym niż subregionalny zasięgu rynkowym, wykraczającym poza strefę oddziaływania funkcji centralnych – obszaru rynkowego (Christaller, 1933) danego miasta. W odniesieniu do podmiotów gospodarczych zlokalizowanych w małych miejscowościach, tworzących podstawowy stopień hierarchicznego układu w krajowym systemie osadniczym (Dziewoński, 1969; Pumain, 2000), zasięg ponadlokalny jest przypisywany funkcjom określanym mianem wyspecjalizowanych<sup>4</sup>. J.W. Webb (1959), w uznawanej jako klasyczna pracy poświęconej strukturze funkcjonalnej małych ośrodków miejskich Minnesoty, zaliczył do tej kategorii działalności inne niż związane z handlem detalicznym i sferą powszednich (*ubiquitous*) usług. Takie podejście zastosowano w niniejszej pracy. Koncepcja R. Camagniego (2002) została przyjęta dla celów analizy rozwoju funkcji wyspecjalizowanych. Służy ona wyjaśnianiu źródeł kształtowania się tych funkcji, zwłaszcza uwarunkowań społecznych oraz jest pomocna w jakościowej interpretacji wyników.

Obiektem badań są małe miasta położone na obszarze województw: podlaskiego i warmińsko-mazurskiego, jak również części województwa mazowieckiego, na północ od Bugu i Wisły, dzielącej z Podlasiem wiele cech struktury osadnictwa oraz gospodarki. Tak zakreślony obszar, zgodnie zarówno z wcześniejszymi, jak również nowszymi studiami (Eberhardt, 1970; Korcelli-Olejniczak, 2015; Korcelli-Olejniczak i inni, 2017) jest objęty strefą oddziaływania Warszawy w zakresie funkcji rangi ponadregionalnej. Zbiór małych miast wyznaczonego obszaru, liczących poniżej 20 tys. mieszkańców, zawiera 87 jednostek (z ogólnej liczby 113 miast) zgodnie ze stanem z 2018 r., przy czym 14 spośród nich uzyskało lub odzyskało prawa miejskie po 1989 r. Ponad połowa – 47 – (czyli znacznie większy udział niż w skali całego kraju), to miejscowości liczące poniżej 5 tys. mieszkańców; w 30 spośród nich liczba ludności wynosi mniej niż 3 tys. Z kolei 21 miast liczy co najmniej 10 tys. mieszkańców; w większości (16) stanowią one ośrodki administracyjne powiatów (ryc. 1). W pracy skupiono uwagę na małych miastach mieszczących się w pośrednim przedziale wielkości, o gminnej (w przypadku Sejn – powiatowej) skali bezpośredniego zaplecza, w tym skali obejmującej sąsiednie gminy wiejskie. Uwzględniając położenie na omawianym obszarze, w tym względem dużych ośrodków miejskich, został określony podzbiór 19 miast objętych pracami terenowymi (tab. 1).

Analizy zostały przeprowadzone przy zastosowaniu metod jakościowych. Uzasadnieniem przyjęcia takiego podejścia była potrzeba uzyskania danych pierwotnych, istotna w świetle niedostatków statystyki publicznej. Podstawowym narzędziem był częściowo ustrukturyzowany wywiad pogłębiony, którego respondentami byli przedstawiciele lokalnych władz samorządowych (burmistrzowie lub ich zastępcy), dyrektorzy i nauczyciele szkół podstawowych i średnich, kierownicy domów kultury, proboszczowie parafii rzymsko-katolickich i prawosławnych, działacze lokalnych stowarzyszeń, kierownicy zakładów opieki zdrowotnej i lokalni przedsiębiorcy. Posłużono się także wywiadem kwestionariuszowym skierowanym *stricte* do przedsiębiorców działających w badanych miastach. Wywiad kwestionariuszowy zawierał pytania o charakterze półotwartym. Zanim przystąpiono do zasadniczych prac terenowych przeprowadzono kilka wywiadów pilotażowych

<sup>4</sup> W koncepcji bazy ekonomicznej miasta (Dziewoński, 1967; Jerczyński, 1973; Suliborski, 2010) pojęcie funkcji wyspecjalizowanych jest odnoszone do działalności egzogenicznych o ponadregionalnym zasięgu.



- Miasta  
 Płock pow. 100 tys.  
 Ełk 50-100 tys.  
 Iława 20-50 tys.  
 Sierpc pon. 20 tys.  
 Olsztynek pon. 20 tys. objęte  
 badaniami  
 terenowymi

- drogi krajowe  
 — drogi wojewódzkie  
 - - - granice województw



**Ryc. 1.** Położenie małych miast objętych badaniami terenowymi  
*The locations of the small towns encompassed by the fieldwork*  
 Opracowanie P. Turoś.  
*Elaboration by P. Turoś.*

**Tabela 1.** Podzbiór małych miast objętych badaniami przy zastosowaniu wywiadów pogłębionych oraz wywiadów kwestionariuszowych*The subset of small towns encompassed by the fieldwork (in-depth interviews and survey questionnaires)*

Nazwa miasta	Liczba mieszkańców			Status administracyjny	
	1990	2002	2018	gmina miejska	część miejska gminy miejsko-wiejskiej
Barczewo	7468	7479	7535		X
Biała Piska	3996	4105	4030		X
Brańsk	3492	3854	3774	X	
Chorzele	2683	2757	3078		X
Ciechanowiec	4592	4891	4639		X
Czarna Białostocka	9629	9736	9338		X
Dąbrowa Białostocka	6374	6299	5553		X
Górowo Hławieckie	4689	4652	3974	X	
Korsze	5086	4844	4259		X
Lidzbark	8043	8349	7817		X
Lubawa	8974	9117	10381	X	
Myszyniec	2639*	3024	3426		X
Olsztynek	7330	7673	7581		X
Orneta	9308	9445	8817		X
Raciąż	4646	4632	4420	X	
Reszel	5539	5244	4571		X
Sejny	5810	6027	5344	X	
Susz	5580	5689	5571		X
Szczuczyn	3651	3622	3394		X

\*Dane z 1993 r. (rok uzyskania przez Myszyniec praw miejskich)

Opracowanie własne na podstawie danych GUS / *Author's own elaboration based on GUS data.*

w Olsztyнку, Barczewie, Reszlu i Korszach. Wyniki wywiadów pogłębionych zostały podane analizie treści; wykorzystano także oprogramowanie do analiz jakościowych NVIVO. Dane uzyskane z wywiadu kwestionariuszowego zostały zestawione i przetworzone statystycznie. Wywiady przeprowadzono w okresie od marca do września 2017. Było ich 120 – od pięciu do siedmiu w każdym z miast zaliczonych do tego podzbioru. Trzy uzupełniające i aktualizujące wywiady przeprowadzono w kwietniu i maju 2019 r.

Kwestionariusze wywiadu były zróżnicowane, a ich zakres dostosowany do kompetencji poszczególnych grup respondentów. Blok tematów stanowiący wspólną część zawierał pytania dotyczące: (a) skali, kierunków, motywów oraz efektów (gospodarczych, społecznych) odpływu migracyjnego mieszkańców, szacowanej rzeczywistej liczby stałych mieszkańców, nasilenia zjawiska starzenia się populacji, przyjazdów nowych mieszkańców (obszarów źródłowych, wieku, motywów), powrotów z kraju i zagranicy; (b) działalności gospodarczej, w tym zmian na rynku pracy (lokalnych miejsc zatrudnienia, dojazdów do pracy), zmian w zakresie handlu i usług, w tym wyjazdów w tych celach do większych ośrodków; (c) zmian dotyczących mieszkalnictwa (nowego budownictwa, remontów,

opuszczonych mieszkańców), infrastruktury technicznej i społecznej, zagospodarowania przestrzeni publicznej; (d) kierunków i ocen inwestycji lokalnych władz samorządowych.

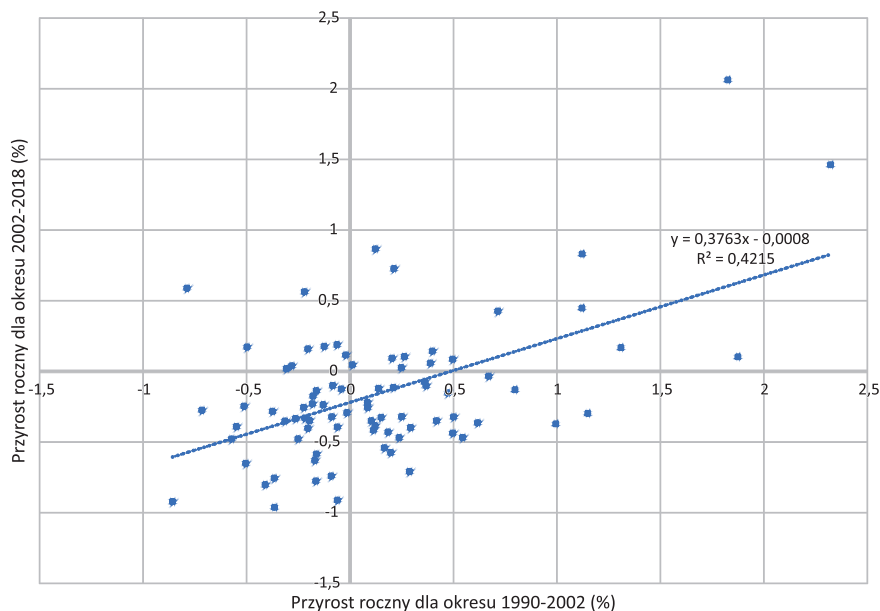
W kolejnym sezonie prac terenowych, od maja do września 2018 r., w 19 miastach, w których prowadzono wywiady pogłębione, przeprowadzone zostały wywiady kwestionariuszowe, które objęły 55 przedsiębiorstw przemysłowych (stanowiły one znaczną większość – 45 zakładów) oraz usługowych o ponadlokalnym zasięgu rynkowym. Respondentami byli ich właściciele, w części przypadków menadżerowie. W sytuacji braku możliwości objęcia badaniem pełnego zbioru przedsiębiorstw lub ich statystycznie reprezentatywnej próby, wyboru dokonano kierując się wskazaniem lokalnych respondentów. Dążono przy tym do w miarę pełnego uwzględnienia działających w danych miastach przedsiębiorstw średniej wielkości oraz większych, ograniczając wybór do podmiotów zatrudniających na stałe co najmniej pięciu pracowników. Wyniki wywiadu kwestionariuszowego posłużyły uzupełnieniu wiedzy uzyskanej metodą wywiadu pogłębionego. Zidentyfikowane lokalnie firmy, których przedstawiciele uczestniczyli w badaniu, mogą być interpretowane jako podmioty reprezentujące funkcje wyspecjalizowane występujące w poszczególnych miastach, charakterystyczne dla danego podzbioru.

Przyjęte w niniejszym artykule podejście badawcze jest osadzone w paradygmacie postpozytywistycznym, który zakłada, że badana rzeczywistość jest faktem obiektywnym, ale jest konstruowana przez różniące się od siebie jednostki, w tym przypadku respondentów. Uzyskanie przed podmiot badania pełni obrazu jest możliwe dzięki analizie wielowątkowej. Z tego względu wyróżniono trzon kwestionariusza z pytaniami o charakterze wspólnym, przy czym respondenci w zależności od pełnionej funkcji otrzymywali pytania dodatkowe lub byli proszeni o rozwijanie wybranych kwestii. W analizie treści wywiadów oddzielono zawarte w nich informacje – dane liczbowe, fakty, od opinii respondentów, jak również od uogólnionych opinii mieszkańców lub ich określonych grup. Ankieta, poza dopełnieniem wiedzy z wywiadów posłużyła głównie do skonstruowania jakościowej semi-typologii badanych miast według firm pełniących funkcje wyspecjalizowane. W analizie zamiast hipotezy postawiono pytanie badawcze. W warstwie metodologicznej stanowi to pewną modyfikację typowej dla ujęcia postpozytywistycznego falsyfikacji hipotez. Prezentowane zestawienia i analizy statystyczne, których źródłem są ogólnodostępne bazy danych (GUS oraz BDL), stanowią tło oraz ilustrację wyników badań kwestionariuszowych.

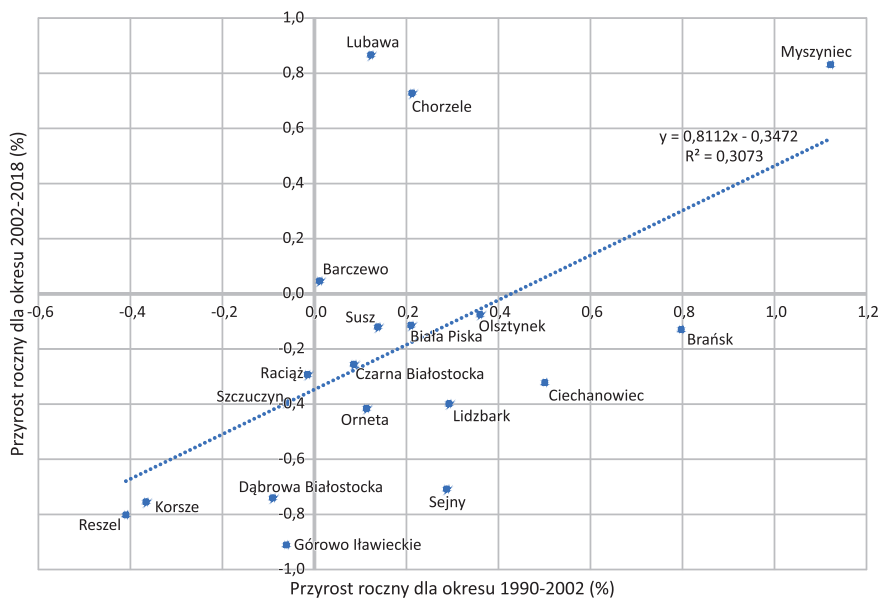
## Wyniki

### Tło demograficzne zmian funkcjonalnych

Na podstawie danych GUS określono zależności między zmianą liczby mieszkańców a wartościami rocznych zmian dla podokresów 1990–2002 (roku Spisu Powszechnego) i 2002–2018. Pod względem rejestrowanych zmian liczby mieszkańców pełnego zbioru – 87 małych miast położonych na obszarze badań – wystąpiła dodatnia zależność między wspomnianymi wartościami rocznych wskaźników a zmianą liczby mieszkańców, przy znacznym zwiększeniu się udziału ujemnych wartości (ryc. 2). Podobny wzrost różnicowania zaznaczył się również w skali podzbioru miast objętych studiami terenowymi (ryc. 3). Przedstawione dane statystyczne odzwierciedlają znaczny spadek poziomu dzietności, który nastąpił w tym okresie w Polsce, nie ukazują natomiast skokowego od 2004 r. wzrostu rzeczywistej skali odpływu migracyjnego. Niemniej, mogą one stanowić punkt



**Ryc. 2.** Relacja rocznych zmian liczby mieszkańców małych miast w okresie 1990–2002 i 2002–2018  
*Relationship between annual changes in population in the small towns in the periods 1990–2002 and 2002–2018*  
 Opracowanie własne na podstawie danych z BDL / *Author's own elaboration based on BDL data.*



**Ryc. 3.** Relacja rocznych zmian liczby mieszkańców 19 małych miast objętych badaniami terenowymi w okresie 1990–2002 i 2002–2018  
*Relationship between annual changes in population in the 19 small towns studied, in the periods 1990–2002 and 2002–2018*  
 Opracowanie własne na podstawie danych z BDL / *Author's own elaboration based on BDL data.*



odniesienia w porównaniach między miastami, uwzględniając efekty tego odpływu w postaci zarówno bezpośrednich, jak również pośrednich ubytków liczby urodzeń związanych z migracją.

Uzyskane od przedstawicieli lokalnej administracji, w tym służb komunalnych, dane, jak również informacje ze szkół, zakładów opieki zdrowotnej oraz lokalnych parafii wskazują na zawyżenie aktualnych stanów ludności (liczby mieszkańców) badanych małych miast (wyjątkiem jest Lubawa), zarówno w bieżącej oficjalnej statystyce, jak również danych z powszechnych spisów ludności. Zawyżenie to stanowi skumulowany efekt niepotwierdzonych dokumentacją meldunkową, lecz *de facto* docelowych migracji okresu ostatnich kilkunastu lat oraz lat wcześniejszych. Na podstawie lokalnych źródeł – ocen lokalnych respondentów – występujące różnice *in minus* mogą wynosić od około 10 do ponad 20%, przy czym wysokie wartości dotyczą miast, które również w świetle danych GUS doświadczają większych od średnich procentowych spadków liczby mieszkańców. Wskazuje to na głębszą od ukazanej w statystyce publicznej polaryzację w obrębie podzbioru. Co najmniej równie intensywnie, zgodnie z zebranymi informacjami, zjawisko depopulacji zaznacza się na terenach wiejskich położonych wokół małych miast.

Przy wzrastających różnicach odnoszących się do ogólnego bilansu demograficznego występują także wspólne, chociaż o niejednakowej intensywności, tendencje w badanej grupie małych miast. Dotyczą one cech struktury i kierunków odpływu migracyjnego, jak również zmian struktury wieku ludności. Wyjazdy zarobkowe do Wielkiej Brytanii i Irlandii (wcześniej Belgii w przypadku małych miast Podlasia), Holandii, Niemiec i krajów skandynawskich objęły w ciągu ostatnich kilkunastu lat według lokalnych źródeł, przy uwzględnieniu powrotów, średnio około 10% populacji w przedziale wieku 18–49 lat – dwukrotnie więcej niż w skali krajowej. Nasilenie odpływu, którego szczyt wystąpił w latach 2004–2007, z upływem czasu osłabło, jednak przy wzrastającym udziale wyjazdów członków rodzin osób mieszkających już za granicą. Równoległy, niemający strumień migracji obejmuje młode osoby podejmujące studia w ośrodkach akademickich w Polsce – Olsztynie i Białymstoku, również często w Warszawie i Gdańsku. Ich udział, zgodnie z podawanymi przez respondentów informacjami, wynosi od 30 do 60% absolwentów miejscowych szkół licealnych, przy czym jedynie niewielka część spośród nich wraca po studiach do rodzinnych miast. Ze względu na skład wyjeżdżających, jak i trwałość tendencji, ten składnik odpływu migracyjnego jest postrzegany jako szczególnie ujemnie oddziałujący na społeczne i gospodarcze podstawy rozwoju małych miast. Niezbyt liczne są odnotowywane w wywiadach migracje powrotne (w tym ze Śląska) osób kończących etap pracy zawodowej, a zwłaszcza przyjazdy niezwiązanych wcześniej z danym miejscem mieszkańców dużych miast<sup>5</sup>.

Istotne znaczenie dla sytuacji demograficznej badanych małych miast ma natomiast ich wybór jako miejsca zamieszkania przez mieszkańców terenów wiejskich, także nie w pełni ukazany w danych statystycznych<sup>6</sup>. W sytuacji Myszyńca oraz Chorzelii, ośrodków rozległych gmin rolniczych, napływ z okolicznych miejscowości wiejskich decyduje o utrzymaniu się zrównoważonego salda w ogólnym bilansie ludnościowym. W przypadku Lu-

<sup>5</sup> Nietypowa w rozpatrywanym podzbiore jest sytuacja Barczewa, w którym powstało będące efektem rozszerzenia się zasięgu rynku mieszkaniowego Olsztyna, związane z tym miastem osiedle wielorodzinnych domów.

<sup>6</sup> Miasta liczące poniżej 5 tys. mieszkańców są w skali ogólnopolskiej jedyną kategorią wielkościową, zgodnie z danymi GUS, która utrzymuje dodatnie saldo migracji w układzie wieś – miasto.

bawy stanowi część dopływu migracyjnego z bardziej rozległego obszaru, obejmującego także sąsiednie miasta – małe, jak również średniej wielkości. W niektórych miastach, zwłaszcza Lubawie, a także w Suszu, Olsztynku i Raciążu, nowymi mieszkańcami są zwłaszcza ludzie młodzi, podejmujący pracę w miejscowych zakładach przemysłowych. W innych, czyli w Górowie Iławeckim, Korszach, Dąbrowie Białostockiej i Białej Piskiej, w świetle wypowiedzi respondentów, wzrasta wśród przeprowadzających się udział zaawansowanych wiekiem mieszkańców wsi, motywowanych możliwością poprawy warunków bytowych – bliskością placówek handlowych oraz medycznych, korzystania z centralnego ogrzewania i innych usług komunalnych.

W wyniku wzajemnego nałożenia się wymienionych strumieni migracji w strukturze wieku mieszkańców jest wyraźna luka w przedziale 20–40 lat. Najliczniejszą w tej sytuacji staje się kohorta powojennego wyżu demograficznego, osób w wieku od 60 do 70 lat. Zjawisko starzenia się populacji jest akcentowane w wywiadach w niemal wszystkich badanych miejscowościach<sup>7</sup>. Przyspiesza ono szczególnie, jak wskazują M. Okólski i A. Fihel (2012), przy jednoczesnym występowaniu wzrostu średniej długości życia, intensywnego odpływu i znacznie mniejszego napływu migracyjnego oraz niskiego poziomu dzietności. Ten splot zjawisk demograficznych jest współcześnie charakterystyczny dla małych miast. Jego wymieniane przez respondentów efekty, poza wzrastającym udziałem osób nieczynnych już zawodowo i powiększającą się grupą seniorów wymagających opieki, to występujące równolegle zmniejszanie się liczby uczniów w miejscowych szkołach. Wskazywane jest także przekładanie się tych tendencji na perspektywy gospodarcze, z jednej strony na podaż pracy, z drugiej na poziom lokalnej przedsiębiorczości – czynniki, które w dużej mierze ukształtowały funkcje obecnie pełnione przez objęte tym studium małe miasta północno-wschodniej Polski.

## Zmiany funkcjonalne

U progu transformacji systemowej większość objętych badaniem małych miast łączyło funkcje lokalnych ośrodków obsługi z funkcjami przemysłowymi. W ramach tych pierwszych działalności duże znaczenie miały państwowe i spółdzielcze zakłady świadczące usługi produkcyjne na rzecz sąsiednich obszarów rolniczych; znaczna ich część uległa likwidacji, podobnie jak to miało miejsce w przypadku zakładów przemysłowych. Część spośród tych ostatnich (w tym relatywnie liczne na badanych obszarach spółdzielcze młeczarnie) przetrwały wraz ze zmianą form własnościowych, wchodząc m.in. w skład ogólnokrajowych sieci. Powstawały nowe obiekty produkcyjne, nierzadko na bazie lokalnych, rodzinnych rzemieślniczych przedsiębiorstw. Napływały także inwestycje zagraniczne, w tym zwłaszcza szwedzkie oraz duńskie w dziedzinie przemysłu. Pod względem kierunków oraz skali zmian wystąpiły przy tym istotne różnice między poszczególnymi miastami. Kształtowała się nowa forma ich funkcjonalnej specjalizacji (ESPON, 2008; Marszał, 2009), odpowiadająca uwarunkowaniom zglobalizowanej rynkowej gospodarki.

Tabela 2 przedstawia wybrane, zagregowane dla 19 miast wyniki podjętego w ramach niniejszej pracy badania kwestionariuszowego przedsiębiorstw o ponadlokalnym zasięgu rynkowym. Przy uwzględnieniu podziału na poszczególne miasta, wyniki wskazują na różnicowanie się pomiędzy nimi funkcji gospodarczych i identyfikują w większości spośród

<sup>7</sup> Również w tym przypadku wyjątkiem jest Lubawa. W Barczewie wskazuje się na różnice między starszymi częściami tego miasta a nowym osiedlem mieszkaniowym.

miast obecność, a w przypadku niektórych specjalizację, w zakresie działalności gospodarczych o ponadlokalnym zasięgu.

Przeprowadzone wywiady kwestionariuszowe, których sumaryczne wyniki przedstawia tabela 2, ukazują wysoki wśród badanych przedsiębiorstw udział podmiotów lokujących

**Tabela 2.** Cechy przedsiębiorstw o ponadlokalnym zasięgu rynkowym  
*Characteristics of the surveyed firms of supra-local range*

Wybrane cechy	Liczba firm			
	według okresu rozpoczęcia działalności			łącznie
	przed 1990 (ogółem 14)	1990–2003 (ogółem 25)	2004 i później (ogółem 16)	55
Status własnościowy				
lokalna, rodzinna	6	16	8	30
inna, krajowa własność	8	6	6	20
zagraniczna (w tym udziały)	–	3	2	5
Zasięg rynkowy				
subregionalny i regionalny	3	4	2	9
krajowy	3	6	4	13
krajowy i międzynarodowy	7	10	6	23
głównie lub wyłącznie międzynarodowy	1	5	4	10
Źródła materiałów oraz półproduktów				
lokalne i regionalne	5	3	5	13
inne krajowe	1	5	4	10
krajowe i zagraniczne	3	4	2	9
głównie zagraniczne	2	8	3	13
Strategia rynkowa				
konkuruje ceną	6	11	7	24
konkuruje jakością, unikatowością produktu	3	6	4	13
mieszana strategia	5	8	5	18
Znaczenie lokalnych warunków przyrodniczych				
istotne	4	5	5	14
nieistotne	3	7	6	16
brak opinii	7	13	5	25
Liczba pracowników				
poniżej 10	–	2	5	7
10–49	4	10	4	18
50–99	2	4	3	9
100–199	6	7	4	17
200 i więcej	2	2	–	4

Opracowanie własne na podstawie wywiadów kwestionariuszowych.  
*Author's own elaboration based on fieldwork interviews.*

produkty na międzynarodowym rynku, co stanowi cechę współcześnie charakterystyczną dla obszarów peryferyjnych w krajach europejskich (np. Woods, 2013)<sup>8</sup>. Związaną z nią cechą jest zaznaczająca się oś podziału małych miast na pełniące wyspecjalizowane funkcje, oraz te o dominującej funkcji lokalnych ośrodków handlu i usług, przy dużym udziale instytucji sektora publicznego. Jest to jednocześnie oś podziału między ośrodkami pełniącymi funkcje rozwoju a tymi o roli stabilizującej funkcjonalne relacje miasto – obszary wiejskie, podtrzymującej spójność systemu osadniczego na lokalnym poziomie jego hierarchicznej struktury. Ilustracją tego podziału jest uszeregowanie miast przedstawione w tabeli 3, którego podstawą, obok wyników badania kwestionariuszowego, są informacje zawarte w przeprowadzonych wywiadach pogłębionych, jak również niektóre dane dotyczące struktury zatrudnienia dostępne w źródłach statystycznych. Podczas gdy, jak wynika z tabeli, w niemal każdym z małych miast występują pewne działalności o ponadlokalnym zasięgu rynkowym<sup>9</sup>, w niektórych zajmują one jedynie mało znaczącą pozycję w strukturze pełnionych funkcji. W miastach tych głównymi pracodawcami są urzędy miasta i gminy oraz szkoły; obserwuje się także liczne dojazdy do pracy, najczęściej do większych ośrodków miejskich (Wiśniewski, 2013).

Jakie czynniki decydowały o pojawianiu się i rozwoju w badanych małych miastach wyspecjalizowanych funkcji o rozległym zasięgu rynkowym? Jaka może także być ich trwałość w perspektywie następnych lat? W przypadku cech identyfikowanych jako składniki kapitału terytorialnego, ich znaczenie można zilustrować odnosząc je do kilku spośród objętych tym studium małych miast.

W przypadku Lubawy, która wyróżnia się zdecydowanie pod względem skali działalności gospodarczej, nie tylko w analizowanym podzbiórce<sup>10</sup>, powstanie na początku lat 90. XX w. zakładów koncernu IKEA, a następnie ich rozbudowa, były w świetle zebranych w wywiadach wypowiedzi złożonym efektem korzystnych cech lokalnego rynku pracy, z jego tradycjami w dziedzinie meblarskiego rzemiosła, jak również wynikiem proaktywnych działań przedstawicieli lokalnej społeczności (według wcześniejszych planów lokalizacją tą miała być Iława). W tle występowały jednak szersze uwarunkowania, związane z tradycjami gospodarności i lokalnej wspólnotowości, które sprzyjały zakorzenieniu się tej inwestycji, czego wyrazem było powstanie na bazie lokalnych przedsiębiorstw sieci obejmującej poddostawców IKEA.

Z kolei w nieodległym Suszu wyróżnianym czynnikiem rozwoju miejscowych średniej wielkości firm, w tym z branż meblarskiej i budowlanej, jest połączenie inicjatywy lokalnych przedsiębiorców w zakresie wprowadzania nowych rozwiązań technologicznych z orientacją na rozległe międzynarodowe rynki. O ile w sytuacji Lubawy, w kontekście asymetrycznych relacji (Dicken, 2000) łączących miasto z międzynarodową korporacją, dostrzegana jest kwestia jej konkurencyjności jako miejsca, w Suszu dotyczy ona głównie

---

<sup>8</sup> A. Czarnecki (2012), który przeprowadził na podobnie delimitowanym obszarze badanie ankietowe pozarolniczych przedsiębiorstw wiejskich, wykazał ich relatywnie słabe powiązania z sąsiednimi małymi miastami w zakresie sprzedaży, zakupów, a zwłaszcza kooperacji.

<sup>9</sup> Na przykład, w działających w Dąbrowie Białostockiej tartakach wytwarzane są schody przeznaczone do budynków w różnych częściach Polski; taki też zasięg rynkowy ma mieszczący się w Górowiu Iławieckim zakład produkujący akcesoria metalowe.

<sup>10</sup> Jak wykazał M. Bogdański (2019), Lubawa, pod względem wielkości bazy ekonomicznej, jest drugim, po Olsztynie, ośrodkiem w województwie warmińsko-mazurskim, wyprzedzając mający dwunastokrotnie większą liczbę mieszkańców Elbląg.

**Tabela 3.** Małe miasta – funkcje i ich zasięg rynkowy  
*The small towns – functions and market range*

Grupy miast według typu zasięgu przestrzennego ich funkcji	Sektor działalności
Krajowy i międzynarodowy	
Lubawa Czarna Białostocka Susz Lidzbark Barczewo Reszel Chorzele	Przemysł: drzewno-meblarski, metalowy, spożywczy, tekstylny
Regionalny i krajowy	
Raciąż Olsztynek Brańsk Myszyniec Ciechanowiec Sejny Górowo Iławeckie	Przemysł: spożywczy, chemiczny Usługi: kultura, rekreacja, gastronomia, ochrona zdrowia
Lokalny i regionalny	
Orneta Dąbrowa Białostocka Korsze Szczuczyn Biała Piska	Przemysł: drzewny, metalowy, spożywczy Usługi: produkcyjne i konsumpcyjne

Opracowanie własne na podstawie wywiadów kwestionariuszowych.  
*Author's own elaboration based on fieldwork interviews.*

specyfiki oraz jakości produktu oferowanego przez tamtejsze firmy na zamówienie zagranicznych odbiorców.

Brańsk oraz Ciechanowiec, sąsiadujące ze sobą małe miasta południowej części Podlasia, są przykładami ośrodków wyspecjalizowanych w zakresie niszowych produktów o szerokim, chociaż krajowym głównie zasięgu rynkowym. W pierwszym z nich, na bazie długotrwałych tradycji lokalnej przedsiębiorczości<sup>11</sup>, powstało w okresie ostatnich kilkunastu lat „zagłębie” producentów zniczy, grupujące kilka miejscowej własności firm średniej wielkości, wytwarzających ten produkt na przemysłową skalę; po części współpracujących wzajemnie w zakresie wymiany komponentów, korzystających także z jednego źródła podstawowego surowca (parafiny). Jego dostępność rynkowa, efekt wcześniejszych kontaktów handlowych, jak również relatywnie niski koszt transportu – jeden z klasycznych

<sup>11</sup> W przeszłości Brańsk był aktywnym ośrodkiem handlu; w 1978 r. zdobył pierwsze miejsce w ogólnopolskim konkursie „Mistrz Gospodarności” (w 1975 r. to samo wyróżnienie uzyskała Lubawa).

czynników lokalizacji, określają, obok innych korzyści aglomeracji, wysoką konkurencyjność Brańska w tej specyficznej przemysłowej branży.

W Ciechanowcu lokalne tradycje gościnności, jak to ujmowano w przeprowadzonych wywiadach, zatem element kapitału społecznego, stały u podstaw rozwoju w okresie ostatnich kilkunastu lat specjalizacji w dziedzinie organizacji uroczystości rodzinnych. W tym liczącym 3 tys. mieszkańców mieście i okolicy powstało kilkanaście sal weselnych, przyciągających lokalnym kolorytem oraz produktami lokalnej kuchni uczestników nie tylko w skali regionu, lecz również z miast innych części Polski, a także z zagranicy.

Rozwój wyspecjalizowanych funkcji w sektorze usług nastąpił w Myszyncu jako efekt wspartych publicznymi inwestycjami lokalnych starań na rzecz zachowania i upowszechnienia dziedzictwa kultury Kurpiowszczyzny. W ich wyniku powstała w mieście związana z tym infrastruktura, w tym Regionalne Centrum Kultury Kurpiowskiej, organizujące ogólnopolskie tematyczne spotkania, jak również popularne cykliczne imprezy, wśród nich znane szeroko Miodobranie. Myszyniec zyskał rangę znanej miejscowości turystycznej; przełożyło się to również na rozwój innych usług, w tym budowlanych.

Powyższe ilustracje, w postaci zidentyfikowanych czynników kształtowania się wyspecjalizowanych funkcji wybranych małych miast, mogą stanowić podstawę krótkich rozważań dotyczących dalszych kierunków zmian.

W odniesieniu do czynników rozwoju określanych przez R. Camagniego mianem konstruowanych, których powstawanie jest uwarunkowane synergią łączącą innowacyjność firm ze sprzyjającym przedsiębiorczości społecznym klimatem oraz wspierającymi działaniami lokalnych władz, dobrym przykładem jest niewątpliwie Lubawa, w mniejszej skali również w Myszyniec oraz Susz. W Brańsku i Ciechanowcu z kolei czynniki rozwoju ogranicza się w zasadzie do pierwszego i drugiego ogniwa.

W innych małych miastach, zwłaszcza w Chorzeliach oraz Szczuczynie, inicjatywy na rzecz rozwoju działalności gospodarczych, w tym pozyskania nowych inwestycji o szerszym zasięgu rynkowym, koncentrują się na poziomie władz samorządowych<sup>12</sup>. W badanym podzbiornie są także małe miasta, w których inicjatywy takie napotykają opór zamkniętej, starzejącej się lokalnej społeczności; są również miejscowości, w których nie pojawiają się one na większą skalę na żadnym z poziomów potencjalnego na tym polu współdziałania. Jednocześnie, w wyniku nagromadzających się doświadczeń, stopniowo maleje wśród lokalnych interesariuszy przekonanie o skuteczności tradycyjnych, zewnętrznych, poza dogodnymi połączeniami transportowymi, czynników lokalizacyjnych. Jak stwierdził burmistrz jednego z małych miast w przeprowadzonym wywiadzie: „ulgi inwestycyjne nic już nie dają, nie kuszą już przedsiębiorców; (...) trzeba poprawiać warunki bytowe mieszkańców i dbać o demografię”.

Postęp pod względem cech określających lokalne warunki życia (Liszewski, 2004) jest w ciągu ostatnich kilkunastu lat dla małych miast badanego podzbiornie jedną z tendencji wspólnych. W każdym z 19 miast następuje przyrost (por. BDL, 2019; GUS, 2019) zasobów mieszkaniowych stanowiący efekt lokalnych, głównie prywatnych inwestycji. Z kolei inwestycje publiczne, realizowane w dużym stopniu w wyniku pozyskiwania środków unijnych, obejmują w różnych miejscowościach takie przedsięwzięcia, jak: rozbudowę sieci kanalizacyjnych, remonty ulic i lokalnych dróg, renowację budowli historycznych, budowę

<sup>12</sup> W raporcie wydanym przez Polski Instytut Ekonomiczny (PIE, 2019) poziom aktywności lokalnych liderów został uznany za jeden z głównych czynników określających kierunki rozwoju małych miast.

nowych ośrodków kultury, obiektów sportowych, podnoszenie standardu zagospodarowania terenów rekreacyjnych.

Uznawanie dogodnych warunków życia jako prorozwojowego czynnika jest powszechnie deklarowane przez przedstawicieli lokalnych władz<sup>13</sup>, jak również innych mieszkańców, niemniej zgodnie z opiniami wyrażanymi w wywiadach „nie są to inwestycje, które mogłyby same zatrzymać odpływ młodzieży.” Zasadniczy czynnik rozwoju jest w większości wypowiedzi utożsamiany z zewnętrznymi, produkcyjnymi inwestycjami. Tam jednak, gdzie działania na rzecz ich przyciągnięcia są podejmowane, ukazują one, przy niezwiększaniu się liczebności osób zawodowo czynnych, zjawisko konkurencji między firmami o pracowników na lokalnych rynkach. Za nim z kolei, w warunkach spadku ogólnej liczby ludności, postępuje konkurencja o nowych mieszkańców między poszczególnymi miastami<sup>14</sup>. Nowe miejsca pracy stają się *de facto* pośrednim celem w dążeniu do zahamowania regresu ludnościowego małego miasta, także poprzez zwiększenie możliwości inwestowania w poprawę lokalnych warunków życia.

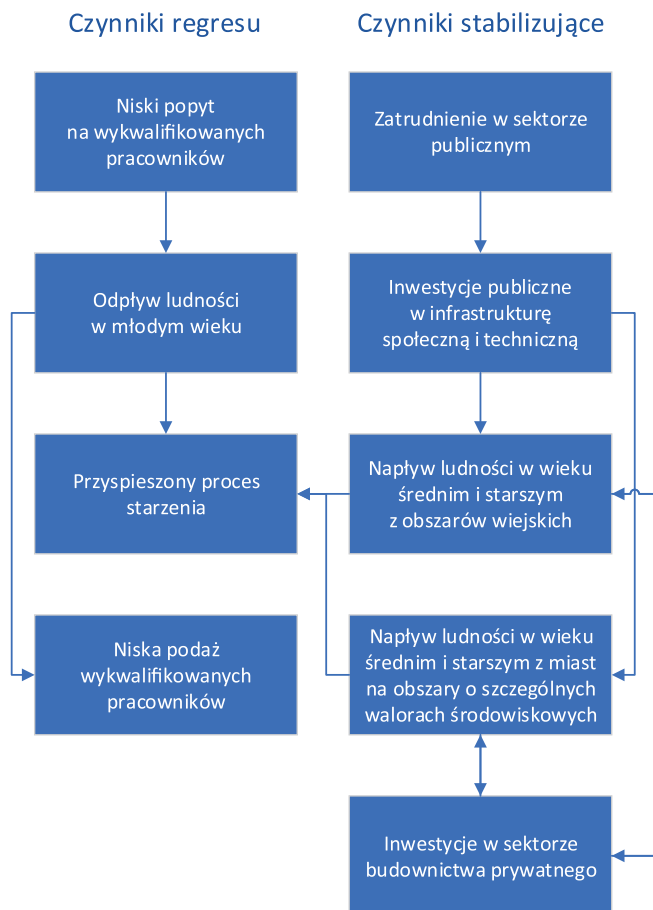
W sytuacji charakteryzującej współcześnie małe miasta północno-wschodniej Polski, w której jeden z tradycyjnych, a zarazem podstawowych czynników lokalizacyjnych, jakim jest dostępność zasobów pracy, przy jej niskim koszcie, przestaje być w wyniku odpływu migracyjnego i zmian demograficznych magnesem przyciągającym inwestycje gospodarcze o szerszym niż lokalnym zasięgu, także trwałość części spośród prowadzonych działalności jest obciążona niepewnością<sup>15</sup>. Konsekwencją tego może być wzrost udziału tych małych miast, w których funkcje lokalnych ośrodków uzyskują decydujące znaczenie w utrzymaniu podstaw gospodarczych.

Współzależność społecznych i gospodarczych tendencji charakteryzujących sytuację tych małych miast przedstawia wyłaniający się z treści przeprowadzonych wywiadów schemat (ryc. 4). Pośród czynników ograniczających rozwojowe, wyspecjalizowane funkcje małego miasta zasadniczy składnik to wskazywana w wywiadach zwrotna zależność wiążąca odpływ młodych mieszkańców z niewielkim lokalnym popytem na wykwalifikowanych pracowników. Pierwszy jej element ma wywoławczy charakter, bowiem ten drugi stanowi jeden, aczkolwiek istotny spośród motywów decyzji dotyczących migracji. Odpływ jest w tym przypadku interpretowany jako znikomy udział powrotów osób zdobywających specjalistyczne, zwłaszcza techniczne wykształcenie oraz doświadczenie zawodowe. Jego ujemne oddziaływanie na wskaźniki innowacyjności oznacza rzadkość powstawania, na poziomie lokalnych firm lub osób, przedstawionego przez R. Camagniego trójczłonowego, synergetycznego układu budującego korzyści konkurencyjne danego miejsca. Selektywność odpływu migracyjnego oznacza jednocześnie upośledzenie drugiego członu tego układu, jakim jest sprzyjający kreatywności, w tym przedsiębiorczości, lokalny klimat społeczny.

<sup>13</sup> Barczewo, Górowie Iławieckie, Lidzbark, Lubawa, Olsztynek, Orneta oraz Reszel przystąpiły do międzynarodowej sieci *Cittaslow*; członkostwo w niej może być traktowane jako składnik polityki marketingu miejskiego (Stanowicka, 2018).

<sup>14</sup> Dla ilustracji w Szczuczynie, w którym powstała z inicjatywy lokalnego samorządu wyposażona w infrastrukturę strefa przemysłowa, rozważana jest możliwość dojazdów do (potencjalnych) nowych zakładów pracowników z odległego o 20 kilometrów Ełku, docelowo także możliwość napływu z tego miasta stałych mieszkańców.

<sup>15</sup> Nie dotyczy to prawdopodobnie działalności bazujących na lokalnych zasobach surowcowych (również wskazywanych jak tradycyjny czynnik lokalizacyjny), bowiem ich wykorzystanie, tak w branży drzewno-mieblarskiej jak i spożywczej, co potwierdzają wyniki badań, jest związane z lokalną tradycją oraz wiedzą; w przypadku niektórych przedsiębiorstw także utrwaloną na rynku marką.



**Ryc. 4.** Splot czynników prowadzących do wzrostu znaczenia funkcji miejsca zamieszkania  
*The combination of factors behind the growing importance of the place-of-residence function*  
 Opracowanie własne na podstawie badań terenowych / *Author's own elaboration based on fieldwork.*

Po drugiej stronie, określająca pozycję terytorialną małego miasta i decydująca o trwałości pełnionych przez nie funkcji o skali lokalnej obecność instytucji sektora publicznego, jak również związane z nią, oddziałujące na warunki życia inwestycje w zakresie technicznej i społecznej infrastruktury, są czynnikami przyciągającymi ludność z okolicznych terenów wiejskich; na mniejszą skalę również powracających dawnych mieszkańców. Generują one prywatne inwestycje mieszkaniowe, na źródła których składa się praca w sektorze publicznym, zarobki pracujących za granicą członków rodzin mieszkańców, sprzedaż ziemi, zyski lokalnych firm. Postępująca depopulacja stref wiejskich sprzyja z kolei koncentracji w małych miastach usług zaspokajających codzienne potrzeby mieszkańców<sup>16</sup>.

<sup>16</sup> Informacje zebrane w trakcie prowadzonych prac dokumentują m.in. wysoki udział mieszkańców wsi wśród klientów wielkopowierzchniowych obiektów handlowych, które powstawały w małych miastach w ostatnich latach. Przewidywana jest również stopniowa koncentracja w małych miastach, w miejsce dawnych gimnazjów, ośmioletnich szkół podstawowych, funkcjonujących obecnie w miejscowościach wiejskich.



Zatem również w warunkach dalszego kurczenia się liczby mieszkańców małych miast regionów peryferyjnych ich funkcje stabilizujące – podtrzymujące spójność systemu osadniczego na lokalnym poziomie, w tym działalności gospodarcze lokalnego zasięgu, mogą ulegać wzmocnieniu.

W przyszłości profil funkcjonalny małych miast może być rozszerzany w następstwie wzrostu znaczenia pełnionej przez nie, również w ponadlokalnym wymiarze, funkcji miejsca zamieszkania, co wiązałoby się z dwoma składnikami napływu migracyjnego. Pierwszy z nich to powroty dawnych mieszkańców, obecnie relatywnie nieliczne, jak wynika z przeprowadzonych wywiadów. Przyszła skala oraz reżim czasowy migracji powrotnych z innych miejsc w kraju są niełatwe do określenia; powroty z zagranicy w większych niż dotąd liczbach przypadną prawdopodobnie już na okres po 2030 r.<sup>17</sup> Dotyczy to w podobnym stopniu motywowanych zmianą warunków i stylu życia przyjazdów niezwiązanych z danym miejscem mieszkańców dużych miast Polski, dotychczas odnotowywane w pojedynczych przypadkach. Ze względu na uwarunkowania historyczne i kulturowe, a z drugiej strony cechy przyrodnicze, te potencjalne strumienie będą zarówno pod względem wielkości, jak i źródeł napływu, wewnątrznie różnicowały objęty badaniem podzbiór małych miast północno-wschodniej Polski. Przyszłe przepływy migracyjne będą natomiast istotnym czynnikiem ogólnie przyspieszającym proces starzenia się lokalnych populacji.

### **Podsumowanie i wnioski**

Jak w warunkach depopulacji kształtują się gospodarcze i społeczne funkcje małych miast w regionach peryferyjnych? Jakie czynniki sprzyjają różnicowaniu się zbioru tych miast pod względem rozwoju funkcji wyspecjalizowanych, pełnionych równoległe z funkcjami o lokalnym zasięgu? Do tych pytań badawczych odnoszą się wyniki studium bazującego na pracach terenowych, obejmującego 19 małych miejscowości północno-wschodnich regionów Polski. Wśród funkcji małych miast położonych na obszarach peryferyjnych wyróżniono funkcje wyspecjalizowane, określane też mianem rozwojowych oraz funkcje o lokalnym zasięgu, w tym odpowiedniki Christallerowskich funkcji centralnych, stabilizujące funkcjonalne relacje miasto – obszary wiejskie na poziomie lokalnych systemów osadniczych. Pierwsze skupiają się w niektórych spośród małych miast, drugie, głównie powszechnie występujące działalności sektora publicznych i prywatnych usług, mają w przypadku pozostałych miejscowości dominującą rolę.

W funkcjonalnych różnicach między miastami odzwierciedlone jest oddziaływanie czynników zewnętrznych, składających się na pozycję terytorialną oraz endogenicznych, tworzących kapitał terytorialny miasta. Współwystępowanie tych czynników, ich dwustronne interakcje, kształtują konkurencyjność terytorialną objętych badaniem miast. W świetle wyników uzyskanych na podstawie przeprowadzonych wywiadów zaznacza się podział małych miast na podgrupy. Pierwsza, do której przy znacznych różnicach skali zaliczają się: Lubawa, Susz i Myszyniec, to miasta cechujące się „dynamiczną konkurencyjnością”, w których składniki kapitału terytorialnego – innowacyjność, sprzyjający przedsiębiorczości klimat społeczny, proaktywna postawa władz samorządowych, występują przy relatyw-

<sup>17</sup> Część powracających z zagranicy osób, zwłaszcza czynnych zawodowo, na co wskazują doświadczenia innych krajów europejskich (Fassmann i Muenz, 1994), wybierze jednak jako miejsca docelowe duże miasta i otaczające je strefy.

nie korzystnej dostępności przestrzennej oraz silnej pozycji terytorialnej w skali lokalnej. Także w przypadku Ciechanowca i Brańska rozwój wyspecjalizowanych niszowych działalności stanowi efekt lokalnej przedsiębiorczości, składnika kapitału terytorialnego.

W innej podgrupie są miasta, których usytuowaniu w strefie rozprzestrzeniania się impulsów rozwoju z dużego ośrodka towarzyszą, jak w przypadku Barczewa oraz Olsztynka, cechy kapitału terytorialnego sprzyjające absorpcji funkcji produkcyjnych oraz mieszkaniowych. Z bliskością dużego miasta są także związane, bazujące w znacznym stopniu na podaży pracy (podobnie jest w Lidzbarku), funkcje Czarnej Białostockiej. Do kolejnej podgrupy należą małe miasta, pośród nich Chorzele i Raciąż, których wyspecjalizowane funkcje, związane z zajmowaną pozycją terytorialną, są osadzone w tradycjach i powiązaniach z bezpośrednim rolniczym zapleczem. Historycznie uwarunkowany jest przypadek funkcji przemysłowych Reszla. Pozostałe miejscowości, wśród nich Dąbrowa Białostocka, Szczuczyn, Ornetka, Korsze i Biała Piska, których podstawy gospodarcze stanowią działalności o zasięgu głównie lokalnym (także szerszym w Sejnach oraz Górowie Iławeckim), pełnią funkcje centralne i rolę ośrodków administracyjnych – co stanowi wyznacznik pozycji terytorialnej miasta.

Przy założeniu, że poziom konkurencyjności małych miast jako miejsc jest określony pośrednio kierunkiem i wielkością rejestrowanych zmian liczby ludności (ryc. 3) można stwierdzić, że jego wzrost w okresie 2002–2018 zaznacza się w tych miastach, w których oddziałują zespoły wzajemnie wzmacniających się czynników kapitału terytorialnego i pozycji terytorialnej. Należy równolegle przyjąć, że w warunkach depopulacji, występującej w szerszej skali przestrzennej, poziom konkurencyjności miasta, związany z oddziaływaniem głównie jednego z tych czynników, może pozostawać względnie stabilny także przy zmniejszającej się liczbie mieszkańców.

Uzyskane wyniki wskazują na pewien stopień odporności małych miast na zachodzące zmiany demograficzne i presję metropolizacji przestrzeni. Występuje częściowe równoważenie tendencji i sił regresu przez czynniki stabilizujące, co ukazuje ryc. 4. Dotyczy to zarówno tych miast, w których istotną rolę odgrywają funkcje wyspecjalizowane o rozległym zasięgu, jak i pozostałych, pełniących głównie funkcje ośrodków administracji publicznej i usług na poziomie lokalnych systemów osadniczych. Równolegle, wizerunek małych miast ulega poprawie wskutek podnoszenia jakości życia – efektu infrastrukturalnych i mieszkaniowych, publicznych oraz prywatnych inwestycji kilkunastu ostatnich lat. Sprzyjają one rozwojowi funkcji miejsca zamieszkania, określającej w coraz większym stopniu pozycję małych miast w lokalnym, jak również ponadlokalnym wymiarze.

---

Artykuł powstał w ramach prac prowadzonych w projekcie badawczym Narodowego Centrum Nauki, nr 2015/19/B/HS4/00114 – „Kierunki i czynniki przemian funkcji małych miast Północno-Wschodniej Polski”.

## Piśmiennictwo

- Bartosiewicz B. (red.), 2016, *Potencjał rozwoju małych i średnich miast w Polsce*, Space, Society, Economy, 16, University of Łódź, Łódź.
- Bartosiewicz B., Marszał T., 2011, *Gospodarka małych miast z perspektywy 20 lat transformacji. Studium przypadków*, Wydawnictwo Uniwersytetu Łódzkiego, Łódź.

- BDL, 2019, <https://bdl.stat.gov.pl/BDL/dane/podgrup/temat> (20.01.2020).
- Berezowski S., Rakowski W. (red.), 1972, *Stan rozwoju małych miast w Polsce w opinii ich mieszkańców*, Monografie i Opracowania, 27, Szkoła Główna Planowania i Statystyki, Warszawa.
- Bloetevogel H.H., 2010, *Die Bedeutung von Stadt-Land Partnerschaft*, Dreiländerkonferenz Kooperation und Vernetzung im Nordosten der Länder Berlin, Brandenburg und Mecklenburg-Vorpommern, 8.12.2010, Berlin.
- Bogdański M., 2019, *Ewolucja bazy ekonomicznej a wzrost gospodarczy miast województwa warmińsko-mazurskiego*, *Studia Regionalne i Lokalne*, 77, 3, s. 103–132.
- Camagni R., 2002, *On the concept of territorial competitiveness: sound or misleading*, *Urban Studies*, 39, 13, s. 2395–2411.
- Camagni R., 2008, *Regional competitiveness: towards a concept of territorial capital*, [w:] R. Capello, R. Camagni, B. Chissolini, U. Fratesi (red.), *Modelling regional scenarios for the enlarged Europe*, Springer, Berlin, s. 33–47.
- Chi G., Marcouillar D.W., 2009, *Rethinking the migration effects of natural amenities*, *Canadian Journal of Regional Science*, 12, 3, s. 1127–1149.
- Christaller W., 1933, *Die zentralen Orte in Süddeutschland*, Gustav Fisher Verlag, Jena.
- Czapiewski K., Bański J., Górczyńska, M., 2016, *The impact of location on the role of small towns in regional development: Mazovia, Poland*, *European Countryside*, 4, s. 416–426.
- Czarnecki A., 2012, *Znaczenie małych miast w strukturze powiązań ekonomicznych wiejskich przedsiębiorstw regionu Zielonych Płuc Polski*, [w:] K. Heffner, A. Halama (red.), *Ewolucja funkcji małych miast w Polsce*, *Studia Ekonomiczne, Zeszyty Naukowe Uniwersytetu Ekonomicznego w Katowicach*, Katowice, s. 63–82.
- Dicken P., 2000, *Places and flows: situating international investment*, *The Oxford Handbook of Economic Geography*, Oxford University Press, Oxford, s. 275–291.
- Dziewoński K., 1967, *Baza ekonomiczna i struktura funkcjonalna miast. Studium rozwoju pojęć, metod i ich zastosowań*, *Prace Geograficzne IG PAN*, 63, PWN, Warszawa.
- Dziewoński K., 1970, *Specialization and urban systems*, *Papers of the Regional Science Association*, 24, s. 39–45.
- Dziewoński K., Kielczewska-Zaleska M., Kosiński L., Kostrowicki J., Leszczycki S., 1957, *Studia geograficzne nad aktywizacją małych miast*, *Prace Geograficzne IG PAN*, PWN, Warszawa.
- Eberhardt P., 1970, *Rola regionalna wielkich miast polskich w świetle powiązań demograficznych oraz kulturalnych*, *Przegląd Geograficzny*, 42, 2, s. 297–308.
- ESPON 1.4.1, 2008, *The role of small and medium-sized towns*, Final Report, European Communities, Luxembourg.
- Fassmann H., Münz R., 1994, *European migration in the twentieth century. Historical patterns, actual trends and social implications*, Edward Elgar, Aldershot, England.
- Greiving S., Flex F., 2016, *Neuaufstellung des Zentrale-Orte-Konzepts in Nordrhein-Westfalen*, *Arbeitsberichte der ARL*, 17, Akademie für Raumforschung und Landesplanung, Hannover.
- Guba E.G., Lincoln Y. S., 1994, *Competing paradigms in qualitative research*, [w:] N.K. Denzin, Y.S. Lincoln (red.), *Handbook of qualitative research*, Sage, Thousand Oaks, s. 105–117.
- GUS, 2019, *Rocznik Demograficzny*, Główny Urząd Statystyczny, Warszawa.
- Heffner K., 2005, *Małe miasta a rozwój lokalny i regionalny*, *Prace Naukowe, Akademia Ekonomiczna w Katowicach*, Katowice.
- Heffner K., 2010, *Zmiany struktury funkcjonalnej małych miast w obszarach metropolitalnych*, [w:] K. Heffner, A. Polko, *Transformacja funkcji miejskich w ośrodkach lokalnych*, *Prace Naukowe, Akademia Ekonomiczna w Katowicach*, Katowice, s. 35–52.

- Heffner K., 2016, *Obszary wiejskie i małe miasta – czy lokalne centra są potrzebne współczesnej wsi*, Zeszyty Naukowe Uniwersytetu Ekonomicznego w Katowicach, 279, s. 11–24.
- Heffner K., Halama A. (red.), 2012, *Ewolucja funkcji małych miast w Polsce*, Studia Ekonomiczne, Zeszyty Naukowe Uniwersytetu Ekonomicznego w Katowicach, Katowice.
- Heffner K., Halama A. (red.), 2016, *Małe miasta a obszary wiejskie*, Studia Ekonomiczne, 279, Zeszyty Naukowe Uniwersytetu Ekonomicznego w Katowicach, Katowice.
- Heffner K., Marszał T. (red.), 2006, *Uwarunkowania rozwoju małych miast*, Biuletyn KPZK PAN, 226, Warszawa.
- Heffner K., Marszał T. (red.), 2007, *Małe miasta w obszarach metropolitalnych*, Biuletyn KPZK PAN, 232, Warszawa.
- Heffner K., Marszał T. (red.), 2008, *Ośrodki lokalne w strefie oddziaływania wielkich miast*, Biuletyn KPZK PAN, 238, Warszawa.
- Heffner K., Polko A. (red.), 2010, *Transformacja funkcji miejskich w ośrodkach lokalnych*, Prace Naukowe, Akademia Ekonomiczna w Katowicach, Katowice.
- Heffner K., Solga B., 2006, *Lokalne centra rozwoju obszarów wiejskich – znaczenie i powiązania małych miast*, [w:] E. Rydz (red.), *Rola małych miast w rozwoju obszarów wiejskich*, Studia Obszarów Wiejskich, 11, s. 25–38.
- Jerczyński M., 1973, *Zagadnienia specjalizacji bazy ekonomicznej większych miast w Polsce*, [w:] M. Jerczyński, L.F. Chaves, Z. Siemek (red.), *Studia nad strukturą funkcjonalną miast*, Prace Geograficzne IG PAN, 97, Zakład Narodowy im. Ossolińskich, Warszawa, s. 9–134.
- Kassenberg A., Marek M.J., 1986, *Ekologiczne aspekty przestrzennego zagospodarowania kraju*, PWN, Warszawa.
- Kiełczewska-Zaleska M., 1964, *Changes in the functions of small towns in Poland*, Geographia Polonica, 3, s. 78–92.
- Korcelli P., Korcelli-Olejniczak E., 2017, *Small towns in settlement systems – the metropolitan age*, Studia Regionalia, 50, s. 87–101.
- Korcelli-Olejniczak E., 2015, *On city-region relations: towards the urban region of Warsaw*, Mitteilungen der Österreichischen Geographischen Gesellschaft, 157, s. 129–149.
- Korcelli-Olejniczak E., Kozłowski S., Bierzyński A., Piotrowski F., 2017, *Region metropolitalny Warszawy – studia miast średniej wielkości*, Prace Geograficzne IGI PAN, 256, Warszawa.
- Kostrowicki J., 1953, *Problematyka małych miast w Polsce w związku z badaniami nad warunkami ich aktywizacji*, Przegląd Geograficzny, 25, 4, s. 12–53.
- Krugman P., 1996, *Making sense of the competitiveness debate*, Oxford Review of Economic Policy, 12, 3, s. 17–25.
- Krzysztofik R., Dymitrow R. (red.), 2015, *Degraded and restituted towns in Poland. Origins, development, problems*, University of Gothenburg, Gothenburg.
- Kwiątek-Sołtys A., 2011, *Małe miasta w polskiej literaturze geograficznej ostatniego dwudziestolecia* [w:] B. Bartosiewicz, T. Marszał (red.), *Kierunki i uwarunkowania rozwoju małych miast z perspektywy 20 lat transformacji*, Wydawnictwo Uniwersytetu Łódzkiego, Łódź, s. 9–55.
- Liszewski S., 2004., *Rola i zadania geografii w badaniu zróżnicowania przestrzennego warunków życia mieszkańców miast*, [w:] I. Jażdżewska (red.), *Zróżnicowanie warunków życia ludności w mieście*, XVII Konwersatorium Wiedzy o Mieście, Uniwersytet Łódzki, Łódź.
- Marszał T. (red.), 2009, *Struktura funkcjonalna małych miast*, Wydawnictwo Uniwersytetu Łódzkiego, Łódź.
- Nilsson K., Pauleit S., Bell S., Aalbers C., Nielsen T.S. (red.), 2013, *Peri-urban futures: scenarios and models for land use change in Europe*, Springer, Heidelberg.

- Okólski M., Fihel A., 2008, *Bilans demograficzny Polski*, Ministerstwo Rozwoju Regionalnego, Warszawa.
- Okólski M., Fihel A., 2012, *Demografia. Współczesne zjawiska i teorie*, Wydawnictwo Naukowe Scholar, Warszawa.
- Olechnicka A., 2004, *Regiony peryferyjne w gospodarce informacyjnej*, Wydawnictwo Naukowe Scholar, Warszawa.
- PIE, 2019, *Scenariusze rozwoju małych miast*, Polski Instytut Ekonomiczny, Warszawa.
- Porsche L., Steinfuerher A., Beetz S., Dehne P., Fina S., Grossmann K., Leibert T., Maass A., Mayer H., Milbert A., Nadler R., Sondermann M., 2019, *Kleinstadtforchung*, Positionspapier, 113, Akademie für Raumforschung und Landesplanung, Hannover.
- Porter M., 1990, *The competitive advantage of nations*, The Free Press, New York.
- Porter M., 2001, *Regions and the new economics of competition* [w:] A. Scott (red.), *Global city-regions: trends, theory, policies*, Oxford University Press, New York, s. 139–157.
- Pumain D., 2000, *Settlement systems in evolution*, *Geografiska Annaler*, 82B, 2, s. 73–87.
- Rabsztyn B., 2006, *Czynniki rozwoju małych miast w okresie transformacji systemowej* [w:] K. Heffner, T. Marszał (red.), *Uwarunkowania rozwoju małych miast*, Biuletyn KPZK, Warszawa, s. 32–40.
- Sokołowski D., 1999, *Funkcje centralne w zbiorze małych miast i większych osiedli wiejskich w Polsce*, *Przegląd Geograficzny*, 71, 3, s. 295–315.
- Sokołowski D., 2006, *Funkcje centralne i hierarchia funkcjonalna miast w Polsce*, Wydawnictwo Uniwersytetu Mikołaja Kopernika, Toruń.
- Sokołowski D., 2015, *Functional differentiation of degraded and restituted towns in eastern Poland to the background of other similarly sized towns and villages in Poland* [w:] R. Krzysztofik, M. Dymitrow (red.), *Degraded and restituted towns in Poland. Origins, development, problems*, University of Gothenburg, Gothenburg.
- Sołtys J., 2010, *Małe miasta w Polsce północnej – typy i uwarunkowania rozwoju*, [w:] K. Heffner, A. Polko (red.), *Transformacja funkcji miejskich w ośrodkach lokalnych*, Prace Naukowe, Akademia Ekonomiczna w Katowicach, Katowice, s. 91–104.
- Stanowicka A., 2018, *Marketing mix miasta na przykładzie polskich miast zrzeszonych w sieci Citta-slow*, *Studia Regionalne i Lokalne*, 74, 4, s. 111–125.
- Suliborski A., 2010, *Funkcjonalizm w polskiej geografii miast*, Wydawnictwo Uniwersytetu Łódzkiego, Łódź.
- Webb J.B., 1959, *Basic concepts in the analysis of small urban center in Minnesota*, *Annals of the Association of American Geographers*, 49, 1, s. 57–92.
- Wiśniewski R., 2013, *Społeczno-demograficzne uwarunkowania dojazdów do pracy do Białegostoku*, *Prace Geograficzne*, 244, IGiPZ PAN, Warszawa.
- Woods M., 2013, *Rural development, globalization and European regional policy: perspectives from the DERREG project*, *Geographia Polonica*, 86, 2, s. 99–109.
- Zuzańska-Żyśko E., 2005, *Economic Transformation of Small Silesian Towns in the Years 1990–1999*, *Geographia Polonica*, 78, 1, s. 137–150.

## Summary

The changing role of small towns is a noticeable topic of contemporary research on urban and regional development in Poland. Unlike those situated within the zone of daily commuting around large cities, small urban localities in what are peripheral localities from the

point of view of Poland as a whole are strongly exposed to metropolitan development backwash effects, which manifest themselves in migration outflow and population ageing, together with the loss of certain specialised functions that tend to cluster in centres at higher levels in the urban hierarchy. Going against these general trends, some of the towns in question are in a position to maintain existing activities in manufacturing or service branches of international or national market range, and/or to attract new ones. At the same time, those small urban localities that witness a curtailment of more-specialised functions experience a growing reliance on the public sector, in addition to commercial activities of local range, performing a stabilising role with regard to urban-rural functional relations at the local level of the settlement system.

This article focuses on factors that underpin such polarisation trends by referring to the concepts of territorial competitiveness and territorial capital (Camagni, 2002, 2008). It illustrates their applicability using materials derived from an empirical study covering a subset of 19 small towns, of populations between 3000 and 10,000, situated in environmentally rich North-Eastern regions of Poland. Aiming to acquire primary data, the study has involved a series of extended, open-ended interviews with local stakeholders (5 to 7 per town), together with a questionnaire-based survey of 55 enterprises, in manufacturing and services of supra-local market range. As the results show (in line with the assumptions of Camagni), successful development of specialised functions, including niche-type activities in the small towns under study, can in several cases at least be linked to synergic effects between such components of territorial capital as creativity, local entrepreneurship and proactive policy on the part of local government.

By focusing on the (EU Structural Fund-supported) extension and modernisation, of technical as well as social infrastructure, the latter have contributed to a general improvement in living conditions locally over the last fifteen years. This has in turn created some potential for attracting new residents, first of all from the surrounding rural areas; and – as a more distant prospect – also returning migrants from both abroad and other localities (typically Poland's large urban centres). Thus, even in the face of prevailing depopulation trends, the small towns presented here (including local service centres) may enjoy certain opportunities to expand their place-of residence functions of both local and supra-local scope.