



Wsie zanikające – identyfikacja i analiza wybranych cech społeczno-ekonomicznych

Disappearing villages – identification and analysis of selected socioeconomic features

Jerzy Bański¹  Monika Wesołowska²  Krzysztof Łoboda² 

¹Institut Geografii i Przestrzennego Zagospodarowania im. S. Leszczyńskiego PAN
ul. Twarda 51/55, 00-818 Warszawa

²Uniwersytet Marii Curie-Skłodowskiej
Wydział Nauk o Ziemi i Gospodarki Przestrzennej
al. Kraśnicka 2D, 20-718 Lublin
jbanski@twarda.pan.pl • monika.wesolowska@poczta.umcs.lublin.pl • kloboda@poczta.umcs.lublin.pl

Zarys treści. Celem opracowania jest identyfikacja osiedli wiejskich, które w okresie po zakończeniu II wojny światowej ulegają stopniowemu zanikowi w rezultacie silnego wyludnienia. Analiza obejmuje ponad 41 tys. miejscowości wiejskich. Na podstawie sześciu okresów międzypisowych (spisy powszechne ludności z lat 1950, 1960, 1970, 1978, 1988, 2002 i 2011) prześledzono wielkość i kierunek zmian demograficznych we wszystkich miejscowościach i na tej podstawie wyodrębniono grupę wsi zanikających. Autorzy podejmują też próbę oceny wybranych cech społeczno-ekonomicznych i przestrzennych charakteryzujących zanikające wsie.

Słowa kluczowe: osadnictwo wiejskie, ludność rolnicza, wsie zanikające, procesy społeczno-ekonomiczne, wyludnianie, Polska.

Keywords: rural settlement, rural population, disappearing villages, socio-economic processes, depopulation, Poland.

Wstęp

Struktura przestrzenna osadnictwa wiejskiego i typy morfogenetyczne osiedli wiejskich w Polsce uformowane zostały przede wszystkim w okresie feudalnym pod wpływem dwóch czynników – warunków środowiska przyrodniczego i rolniczego zagospodarowania ziemi. Odrębnym zagadnieniem jest fakt przynależności Polski przez ponad 100 lat do różnych systemów ekonomicznych i politycznych w okresie zaborów, których rezultatem jest skomplikowany i daleki od spójności funkcjonalno-przestrzennej system osadnictwa wiejskiego (Bański, 2010). W ostatnich dwóch stuleciach osadnictwo wiejskie było – i jest do dziś – w coraz większym stopniu kształtowane przez procesy ludnościowe, związane ze zjawiskiem migracji na linii miasto-wieś, w tym przede wszystkim z odpływem mieszkańców wsi do miast.

W Europie Zachodniej zjawisko to nasiliło się już w XVIII w. i było rezultatem rewolucji przemysłowej i gwałtownej urbanizacji oraz modernizacji sektora rolnictwa. Fala wielkich

migracji doprowadziła w wielu regionach wiejskich do powstania pustyń demograficznych (Collantes i Pinilla, 2011). Ze względu na masowy charakter tego zjawiska problem opuszczania osiedli wiejskich został nazwany exodusem wiejskim (Pinilla i inni, 2008). W Polsce międzywojennej odpływ migracyjny z obszarów wiejskich dotyczył przede wszystkim bardzo przeludnionej południowej części kraju, skąd ludność odpływała za granicę. Bezpośrednią przyczyną „ucieczki” ze wsi była bieda i przeludnienie. W okresie gospodarki socjalistycznej dominował jeden kierunek przepływu ludności – ze wsi do miasta, co było rezultatem dużego zapotrzebowania rąk do pracy w dynamicznie rozwijającym się przemyśle i planowej – aczkolwiek nieudanej – likwidacji rolnictwa indywidualnego (Eberhardt, 1989; 1991; Frenkel, 2003; Bański, 2004). Współcześnie wyróżnić można dwa zasadnicze trendy: napływ migracyjny z miast na obszary podmiejskie oraz odpływ migracyjny z peryferyjnych i tradycyjnych obszarów wiejskich (Wesołowska, 2005; Rosner, 2007; Frenkel, 2014; Bański, 2017). Pierwszy trend sprzyja rozwojowi społeczno-ekonomicznemu i infrastrukturalnemu osad wiejskich, drugi przyczynia się do degradacji demograficznej, czego rezultatem może być zanikanie wsi. Tematyce zanikania wsi poświęcone jest to opracowanie.

Studia nad zanikającym osadnictwem prowadzili początkowo archeolodzy i historycy, a ich uwaga koncentrowała się przede wszystkim na okresie średniowiecza, który obfitował w pustoszenie ośrodków wiejskich (Scharlau, 1938; Abel, 1943). Według T. Figlusa (2016) problem zanikania osadnictwa pojawiał się w literaturze naukowej przez długi czas jedynie na marginesie szerszych badań nad historią gospodarczą oraz badań regionalnych nad dziejami osadnictwa. Zainteresowanie tą tematyką wzrosło w latach 60. i 70. ubiegłego wieku i ponownie na początku tego stulecia (Allison, 1970; Driver, 2006; Dyer i Jones, 2010; Klir i Beranek, 2012). Jednym z głównych nurtów badawczych była analiza przyczyn upadku miejscowości wiejskich (Born, 1979; Behar, 1986; Bourguignon, 2014; Di Figlia, 2014; Figlus, 2016; Szabo i inni, 2017). Na przykład w Anglii wśród głównych przyczyn pustoszenia wsi wskazywano epidemie chorób, wyczerpanie się zasobów naturalnych i względy militarne (Driver, 2006).

W badaniach wyodrębniono dwie podstawowe kategorie wsi – wsie zanikłe i wsie zanikające. W pierwszej kategorii mamy do czynienia z osadami, które kiedyś istniały i w wyniku określonych procesów społeczno-ekonomicznych lub przyrodniczych przestały istnieć. W literaturze przedmiotu używa się szeregu bliskoznacznych pojęć – *lost villages* (Driver, 2006), *deserted villages* (Dyer i Jones, 2010), *abandoned villages*, *ghost villages* (Di Figlia, 2016). Natomiast w przypadku wsi zanikających (gasnących, wymierających, niknących) mamy do czynienia z osadą wiejską poddaną procesom społeczno-ekonomicznym, których ostatecznym rezultatem może być jej fizyczny zanik. Można doszukiwać się pewnych podobieństw badań wsi zanikających do badań nad kurczeniem się miast (*urban shrinkage*, *urban decline*, *urban blight*), w którym najistotniejszym zjawiskiem jest trwały spadek liczby ludności powodujący nie tylko zmiany społeczne, ale także ekonomiczne i przestrzenne (Clark, 1989; Brown, 2000; Pallagst, 2008; McLeman, 2011; Couch i inni, 2012).

Współczesne procesy zanikania wsi mogą być widoczne przede wszystkim na obszarach marginalizowanych społecznie i gospodarczo oraz w regionach charakteryzujących się peryferyjną lokalizacją i depopulacją. Obszar charakteryzujący się zanikiem ośrodków wiejskich jest jedną z kategorii obszarów problemowych, których podstawowym wyznacznikiem jest ubytek ludnościowy (Bański, 2001). Według L. Di Figlia (2016) wsie porzucone

z powodu różnych niesprzyjających warunków stanowią skrajny rezultat zjawiska wyludnienia się wsi.

Celem opracowania jest identyfikacja osiedli wiejskich, które w okresie po zakończeniu II wojny światowej ulegają stopniowemu zanikowi w rezultacie silnego wyludnienia. Autorzy podejmują też próbę oceny wybranych cech społeczno-ekonomicznych i przestrzennych charakteryzujących zanikające wsie.

Metoda badań i materiał statystyczny

Pierwszym i najważniejszym etapem badań była identyfikacja miejscowości wiejskich charakteryzujących się procesem zanikania. W tym celu zgromadzono bogaty materiał statystyczny na temat liczby mieszkańców w 41 466 miejscowościach wiejskich (99,7% wszystkich miejscowości wiejskich) obejmujący wyniki spisów powszechnych ludności z lat 1950, 1960, 1970, 1978, 1988, 2002 i 2011. Dla każdego z sześciu okresów międzypisowych (np. 1950–1960, ..., 1988–2002) prześledzono wielkość i kierunek zmian demograficznych we wszystkich miejscowościach.

Biorąc pod uwagę cały okres analizy – 1950–2011 – wsie podzielono na trzy podstawowe kategorie:

1. wsie progresywne – ze wzrostem liczby ludności o ponad 5% w stosunku do roku początkowego, czyli 1950;
2. wsie stabilne ludnościowo, w których zmiana liczby ludności wahała się w przedziale +/-5%;
3. wsie regresywne – ze spadkiem liczby ludności o ponad 5%.

Następnie, na podstawie takiego podziału i przy uwzględnieniu kierunku zmian demograficznych (wzrost lub ubytek) w kolejnych sześciu okresach międzypisowych, uszczegółowiono grupowanie miejscowości wiejskich, wyróżniając pięć klas:

1. wsie jednostajnie progresywne, w których wszystkie 6 okresów charakteryzował wzrost liczby ludności;
2. wsie progresywne – z mniej niż sześcioma okresami wzrostu ludności;
3. wsie stabilne – z dowolnym kierunkiem zmian liczby ludności w badanych okresach, ale charakteryzujące się zmianą w przedziale +/- 5%;
4. wsie regresywne – z mniej niż sześcioma okresami ubytku ludności;
5. wsie jednostajnie regresywne, w których wszystkie 6 okresów charakteryzował ubytek ludności.

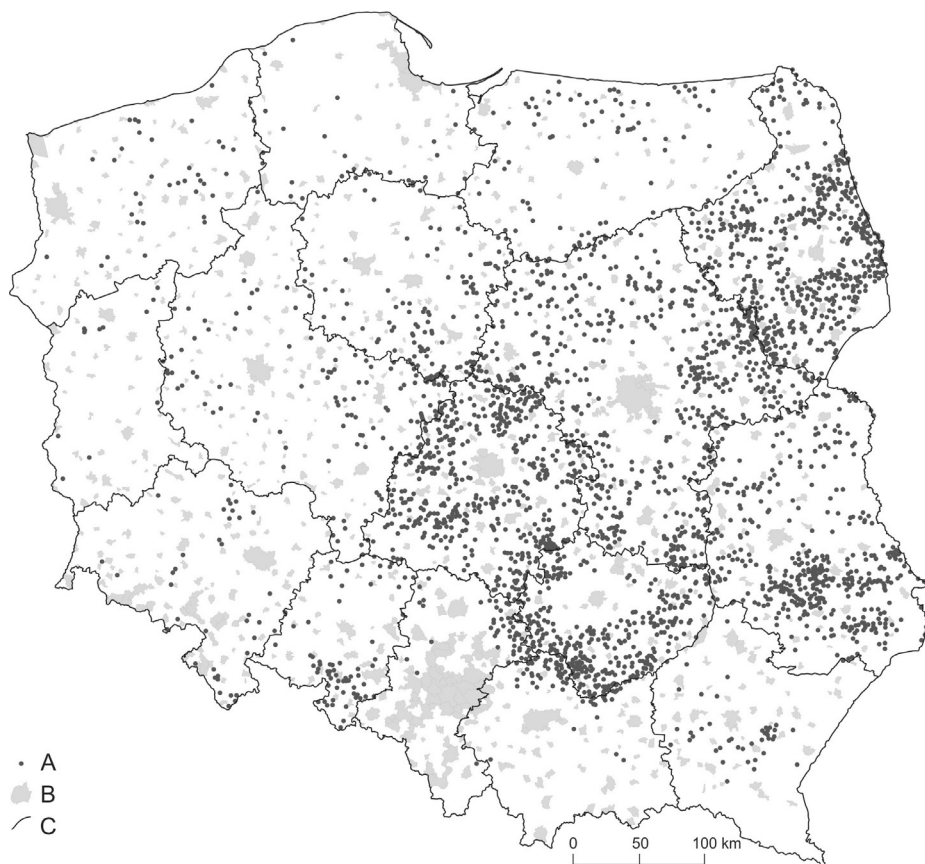
W tym opracowaniu główna uwaga jest skierowana na wsie jednostajnie regresywne, które w całym badanym okresie charakteryzują się trwałym spadkiem liczby ludności. Z tej przyczyny można je nazwać wsiami zanikającymi. Identyfikacja takich ośrodków umożliwiła wyodrębnienie w kraju kilku obszarów koncentracji zanikających wsi. Do szczegółowych analiz, mających na celu ocenę procesów społeczno-ekonomicznych w miejscowościach zanikających, wybrano wsie z regionu lubelskiego, który jest obszarem wieloletnich badań realizowanych przez autorów tego opracowania. Wykorzystano własne studia terenowe przeprowadzone w okresie 2015–2018. Badania polegały też na analizie dostępnych materiałów kartograficznych.

Analiza i dyskusja

Identyfikacja i rozmieszczenie wsi zanikających

Wśród 24 tys. wsi (57,9% wszystkich miejscowości wiejskich w kraju) charakteryzujących się spadkiem zaludnienia powyżej 5% w okresie 1950–2011 r., około 7% stanowiły wsie jednostajnie regresywne, w których wszystkie sześć okresów międzypisowych charakteryzował spadek zaludnienia. Koncentrują się one w środkowej i wschodniej części kraju tworząc siedem obszarów koncentracji zanikających wsi (ryc. 1). Są to obszary: podlaski, lubelski, polesko-tukowski, opolski, świętokrzyski, łódzki, mazowiecki. Wydzielone obszary skupiają 2307 wsi, czyli 78% wszystkich zidentyfikowanych w pracy wsi zanikających. Na innych terytoriach jednostki takie są wyraźnie rozproszone.

Najliczniejsza grupa zanikających wsi występuje w województwach: mazowieckim (579 wsi), podlaskim (521), łódzkim (468), lubelskim (423) i świętokrzyskim (309). Nie trudno zauważyć, że wsie zanikające koncentrują się na obszarze dawnego zaboru ro-



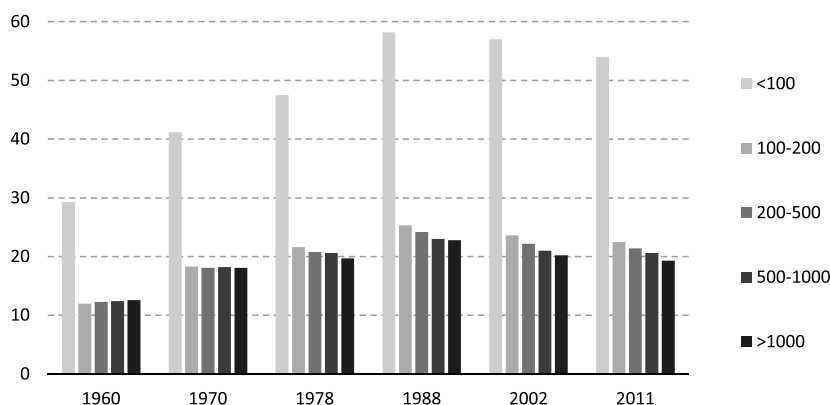
Ryc. 1. Wsie zanikające
A – wsie zanikające, B – obszary miejskie, C – granice województw
Disappearing villages

yskiego. Sieć wiejska na tym terenie cechuje się m.in. współzależnością ze strukturą rolnictwa i sposobem zagospodarowania ziemi, powiązaniem z krajobrazem oraz stosunkowo wysokim rozdrobnieniem struktury osadnictwa. Na degradację demograficzną terenów wiejskich w środkowej i wschodniej części kraju zwracali uwagę wcześniejsze badania A. Jelonka (1988), P. Eberhardta (1989), W. Mirowskiego (1995) oraz J. Bańskiego i M. Mazura (2009).

W polskim systemie osadniczym przeważają wsie średniej wielkości, liczące od 100 do 500 mieszkańców (59,1% wszystkich miejscowości wiejskich), ale stosunkowo dużo, bo około 22% miejscowości, to wsie małe, w których liczba mieszkańców nie przekracza 100. Szczególnie takie wsie, o niskim potencjale społecznym i ekonomicznym, charakteryzowały się trwałym ubytkiem ludnościowym i w efekcie stopniowym zanikiem. Ubywało też wsi średnich, a nawet dużych, co spowodowało zmianę ich kategorii wielkościowej. W 1950 r. istniało 5490 wsi o zaludnieniu mniejszym niż 100 osób, co stanowiło 13,3% wszystkich miejscowości wiejskich. W 2011 r. było już ponad 1/5 takich wsi.

Proces odpływu ludności ze wsi do miast jest trwały i świadczy o urbanizacji i rozwoju gospodarczym kraju. Jednakże nadmierny ubytek ludności należy uznać za zjawisko negatywne, bo jego konsekwencją jest stagnacja społeczna i ekonomiczna obszaru. W procesie odpływu migracyjnego ze wsi najbardziej niekorzystnym zjawiskiem jest to, że wśród migrujących największą grupę stanowią ludzie młodzi, dobrze wykształceni i aktywni.

Procesowi wyludnienia towarzyszą inne zjawiska demograficzne, w tym przede wszystkim wysokie tempo starzenia się. Jest to szczególnie jaskrawo widoczne we wsiach zanikających (ryc. 2). Od 1950 r. tempo wzrostu liczby osób w wieku poprodukcyjnym jest tam o wiele szybsze od tempa wzrostu ludności ogółem. W rozpoznanych wsiach zanikających, w grupie osad najmniejszych (do 50 osób), udział ludności w wieku poprodukcyjnym osiągnął w 2011 r. wartość bliską 30%. Dodatkowo pogłębiły się tam dysproporcje w strukturze płci związane z odpływem młodych kobiet.



Ryc. 2. Udział ludności w wieku poprodukcyjnym we wsiach zanikających według wielkości wsi (%)
Share of post-working age population in disappearing villages by size of the village (%)

Opracowanie własne na podstawie danych GUS obejmujących 41 466 statystycznych miejscowości wiejskich przyjętych do badań w pracy.

Authors' own elaboration based on GUS data encompassing the studied 41,466 statistical rural localities.

Kształtowanie się wsi zanikających – ujęcie historyczne

Przez większość lat powojennych liczba ludności Polski wzrastała, a tempo tego wzrostu było jednym z najszybszych w Europie. Od połowy lat 80. ubiegłego wieku przyrost ten zaczął stopniowo zmniejszać się, a pod koniec lat 90. nastąpił po raz pierwszy w historii powojennej Polski ubytek liczby ludności. Na obszarach wiejskich liczba mieszkańców utrzymywała się przez cały okres powojenny na podobnym poziomie. Postępujący proces urbanizacji i uprzemysławiania kraju powodował stały i znaczny odpływ ludności wiejskiej do miast, ale rekompensował go stosunkowo wysoki przyrost naturalny (Bański, 2017). Jednakże ogólny wzrost liczby mieszkańców w kraju i stabilizacja liczby ludności wiejskiej spowodowały spadek udziału mieszkańców wsi z około 66% w 1946 r. do około 39% w 2017 r.

Zmiana granic państwowych i uwarunkowania polityczne po zakończeniu II wojny światowej spowodowały bardzo intensywne ruchy ludności, których rezultatem było między innymi zanikanie miejscowości wiejskich szczególnie na terenach północnych oraz we wschodniej części polskich Karpat. O skali przemieszczeń ludności w pierwszych powojennych latach wskazują następujące dane: napływ repatriantów ze Wschodu w okresie 1946–1949 wyniósł 689 tys., wysiedlenie ludności niemieckiej – 2275 tys., wysiedlenia ludności niepolskiej do ZSRR – 176 tys. osób (Gawryszewski, 2005).

W przypadku kilku tysięcy wsi położonych na terenach północnych (Pomorze oraz Warmia i Mazury) i zachodnich (Ziemia Lubuska) nastąpił dynamiczny odpływ ludności niemieckiej. Według szacunków P. Eberhardta (1991) liczba ludności wiejskiej zmniejszyła się tam z 4,6 mln w 1939 r. do 3,1 mln w 1950 r. Przy tym liczne osady wiejskie w wyniku działań wojennych zostały zniszczone i ograbione. Jednakże planowa akcja osiedleńcza ludnością polską z utraconych terenów wschodnich ograniczyła możliwy proces zaniku osad wiejskich. Mankamentem tej akcji było to, że osadnicy nie otrzymywali gospodarstw rolnych na własność, a jedynie w użytkowanie, co nie sprzyjało trwałemu zagospodarowaniu ziemi i stwarzało poczucie tymczasowości. Stąd też część gospodarstw została porzucana, a wsie pustoszały. Ponadto na tereny poniemieckie przybyła ludność niezwiązana z tymi ziemiemi, wywodząca się z innych tradycji i obszarów kulturowych.

Inne przyczyny spowodowały zanikanie wsi w południowo-wschodniej części kraju. W wyniku powojennej akcji wysiedlania ludności ukraińskiej i ludności należącej do mniejszości etnicznej (Łemkowie i Bojkowie) nastąpił całkowity zanik kilkudziesięciu wsi, po których do dziś pozostały fragmenty kamiennych fundamentów domów, krzyże cmentarne i dzikie sady. Są to zatem wsie zanikłe. Spis powszechny z 1950 r. wykazał, że na tym obszarze pozostało zaledwie 30% stanu zaludnienia z okresu międzywojennego (Wesołowska, 2018).

W latach pięćdziesiątych ubiegłego wieku ludność wiejską traciły przede wszystkim regiony centralne i wschodnie, które cechował stosunkowo niski poziom rozwoju społeczno-gospodarczego. Przeważały ekonomiczne motywy migracji ze wsi do miast. Sprzyjało jej silne przeludnienie wsi oraz gwałtowna industrializacja kraju. W sumie regres zaludnienia w tej dekadzie objął około 30% miejscowości wiejskich, ale byłby to zdecydowanie większy odsetek, gdyby nie „łagodzący” wpływ wysokiego przyrostu naturalnego. W następnych dekadach (lata 60. i 70.) coraz większą rolę zaczęły odgrywać atrakcyjniejsze niż na wsi warunki życia w mieście (dostęp do usług, ochrony zdrowia, nauki, kultury, różnych możliwości wykorzystania czasu wolnego, awansu zawodowego i społecznego).

Największe nasilenie depopulacji wsi przypada na lata 70., kiedy to ludność przemieszczała się przede wszystkim z regionów słabo rozwiniętych i rolniczych do nowo uprzemysławianych miast. Nowe osiedla mieszkaniowe w miastach były zasiedlane w znacznym stopniu przez dotychczasowych mieszkańców wsi. Proces depopulacji objął około 1/3 wszystkich miejscowości wiejskich. W okresie 1970–1978 wieś utraciła około 10% mieszkańców. Nieco mniejsze wartości odnotowano również w latach 80. Na możliwość zaniku małych miejscowości wiejskich zwracano uwagę w ówczesnych opracowaniach naukowych dotyczących scenariuszy rozwoju systemu osadnictwa (*Prognozy...*, 1971; Herman i Eberhardt, 1973; Malisz, 1984). Słusznie prognozowano, że jednym ze skutków zmian gospodarczych będą przemiany wewnątrz osadnictwa wiejskiego, przejawiające się przesunięciem ludności do ośrodków usługowych, przede wszystkim gminnych, ograniczeniem zaludnienia i zanikiem małych miejscowości wiejskich oraz rozwojem form rozproszonej zabudowy fermowej.

Okres po 1989 r. to czas nowych uwarunkowań rozwojowych, także w sferze demograficznej wsi. Generalnie w latach 90. XX w. odnotowano gwałtowny spadek migracji na linii wieś-miasto. Wzrosło znaczenie migracji wahadłowych (dojazdy do pracy) i zwiększył się przeciwny kierunek migracji – z miasta na sąsiadujące z nim tereny wiejskie. W początkowym okresie transformacji proces wyludnień dotyczył jeszcze blisko 65% wsi, ale po 2002 r. osiągnął najniższe wartości w okresie powojennym, w wielu wsiach doszło do zahamowania ubytku ludnościowego. W ostatnich latach w skali ogólnokrajowej saldo migracji dla obszarów wiejskich miało dodatnią wartość.

Przekształcenia struktury przestrzennej i funkcjonalnej wsi zanikających

Odptyw ludności z terenów wiejskich powoduje zmiany elementów krajobrazu wiejskiego, w tym przede wszystkim tych związanych z zabudową i jej rozmieszczeniem. Typowe siedlisko wiejskie obejmuje budynek mieszkalny oraz zabudowania o przeznaczeniu gospodarczym, których funkcja zależy od rodzaju prowadzonej działalności. Wśród budynków gospodarskich tradycyjnego gospodarstwa rolnego można na ogół wyróżnić stodołę, budynki inwentarskie i budynek pomocniczy. Coraz więcej jest gospodarstw domowych na wsi, które użytkują tylko dom mieszkalny, a ich mieszkańcy dojeżdżają do pracy w mieście lub utrzymują się z renty lub emerytury. Powszechny Spis Rolny z 2002 r. ujawnił, że wśród ponad 2 mln istniejących gospodarstw rolnych, około 30% nie wykorzystywało zabudowań gospodarczych podczas produkcji rolnej, co przyczyniało się do ich stopniowej degradacji.

Na obszarach koncentracji wsi zanikających w 1950 r. było ponad 196 tys. budynków mieszkalnych. Ubytek ludności i związane z nim porzucanie gospodarstw spowodowały redukcję domów do około 181 tys. w 2011 r., czyli o blisko 8%. Zjawisko takie zanotowano w 67% wsi cechujących się trwałym regresem demograficznym i było ono najsilniejsze we wsiach najmniejszych. Największe straty wystąpiły we wschodnich obszarach przygranicznych, które charakteryzuje wiele negatywnych procesów społecznych i ekonomicznych (Bański i Flaga, 2013). Ubytki domów mieszkalnych powodują czasem zjawisko rozproszenia zabudowy, które jest niekorzystne z punktu widzenia koncepcji przestrzennej zagospodarowania kraju, zakładającej potrzebę koncentracji zabudowy mieszkaniowej na terenach wiejskich (*Koncepcja...*, 2011). Częstszym zjawiskiem jest jednak koncentracja zabudowy, bo redukcji ulegają w pierwszej kolejności zabudowania samotnicze zlokalizowane na obrzeżach wsi.

Powyższe wnioski zostały potwierdzone szczegółowymi badaniami w zanikających wsiach z obszaru lubelskiego (Kazimierówka, Ksawerów, Lipinki, Roztoka, Gałęzów, Mchy, Ostrzyca, Wirkowice, Zalesie, Antoniówka, Policzyzna, Sobieska Wola, Dąbrowica, Wolaniny). Wśród 14 badanych wsi w przypadku 11 jednostek zanotowano spadek liczby domów mieszkalnych w okresie ostatnich czterdziestu lat. Porównując stan zagospodarowania przestrzeni budynkami mieszkalnymi i gospodarczymi zwraca uwagę fakt, że większe ubytki dotyczą zabudowy gospodarczej niż mieszkaniowej. W okresie 1970–2011 w badanych wsiach ubyło w sumie 305 budynków gospodarczych i 187 mieszkaniowych. Potwierdza to tezę odchodzenia części mieszkańców wsi od zajęć rolniczych, jak również zmiany w strukturze funkcjonalnej wsi. Z obserwacji przeprowadzonych w terenie wynika, że w wielu przypadkach budynki ulegają stopniowej degradacji, niszczyją pewne detale architektoniczne, przestaje się dbać o otoczenie domu, pojawia się coraz więcej pustostanów itp.

Ubytek budynków mieszkalnych nie jest rekompensowany przez nowe budownictwo mieszkaniowe. W latach 2008–2013 na terenie badanych wsi zanikających oddano do użytku zaledwie 4689 mieszkań, czyli 8,8 mieszkań w przeliczeniu na 1000 mieszkańców. Jest to wartość odbiegająca od średniej krajowej (12,3 mieszkań/1000 mieszkańców) oraz średniej dla wsi jednostajnie progresywnych (15,9/1000). Dodatkowo w ponad połowie wsi zanikających nie oddano do użytku w tym okresie żadnego mieszkania. Rozpatrując liczbę mieszkań przekazanych do użytku w przeliczeniu na 1000 mieszkańców, okazuje się, że największa ich liczba powstała w południowo-wschodniej części obszaru podlaskiego oraz na pograniczu obszaru świętokrzyskiego i łódzkiego. Natomiast nie wybudowano nowych mieszkań we wsiach zanikających obszaru opolskiego i w wielu wsiach południowej części obszaru lubelskiego.

Wśród pięciu kategorii wsi wskazanych w rozdziale „Metoda badań i materiał statystyczny” standard wyposażenia mieszkań jest zdecydowanie najniższy we wsiach zanikających (tab. 1). Szczegółowe analizy wskazują, że na początku tego wieku tylko 47% mieszkań miało tam ustęp splukiwany, 1,6% – gaz sieciowy i 40% – centralne ogrzewanie.

W całym okresie powojennym na polskiej wsi rosła przeciętna powierzchnia mieszkań oraz poprawiało się ich wyposażenie w podstawowe elementy infrastruktury (wodociąg,

Tabela 1. Warunki mieszkaniowe według kategorii wsi (2002)
Housing conditions by village category (2002)

Kategoria wsi	Średnia dla mieszkania		Wyposażenie (% mieszkań)			Inne cechy (% mieszkań)			
	powierzchnia	liczba izb	wodociąg	kanalizacja	gaz z sieci	wybudowane przed 1944 r.	do 2 izb	o powierzchni do 59 m ²	bez łazienki
Jednostajnie progresywne	90,9	4,4	94,8	91,2	32,1	15,9	10,3	25,5	14,6
Niejednostajnie progresywne	83,5	4,1	92,6	87,2	12,8	31,4	12,0	33,0	21,0
Równowaga zaludnienia	86,8	4,1	88,8	80,9	8,1	33,1	12,8	28,4	27,8
Niejednostajnie regresywne	85,5	4,0	81,1	70,8	2,9	33,2	15,3	29,1	38,1
Jednostajnie regresywne	79,8	3,7	75,5	58,2	1,6	25,8	20,3	31,5	49,8

Opracowanie własne na podstawie danych GUS obejmujących 41 466 statystycznych miejscowości wiejskich.
Authors' own elaboration based on GUS data encompassing 41,466 statistical rural localities.

kanalizacja, gaz sieciowy, łazienka). Na przykład przeciętna liczba izb w mieszkaniu na wsi ogółem wzrosła z 2,3 w 1950 r. do 4,1 w 2002 r., zaś we wsiach zanikających w analogicznym okresie z 1,9 do 3,7. Z kolei odsetek mieszkań wyposażonych w wodociąg w okresie 1970–2002 na wsi ogółem wzrósł z 11,6% do 90,4%, a na wsi zanikającej z 3,1% do 75,5%. Tempo tych zmian było podobne we wszystkich kategoriach wsi. Jednakże należy podkreślić, że poziom wyposażenia mieszkań w początkowym analizowanym okresie był tam bardzo zróżnicowany. Stąd wniosek, że wsie zanikające od dawna charakteryzują się słabymi warunkami mieszkaniowymi i fakt odpływu mieszkańców w ostatnich sześciu dekadach w niewielkim stopniu przyczyniał się do kształtowania gorszych warunków mieszkaniowych niż w innych kategoriach wsi. Większy wpływ na istniejące różnice wywarły uwarunkowania historyczne, czyli to, że wsie zanikające koncentrują się na obszarze, który cechował się najniższym poziomem rozwoju społeczno-gospodarczego.

Wśród badanych wsi z obszaru lubelskiego były takie jednostki, w których, według danych z 2002 r., zaledwie co piąty budynek przyłączony był do wodociągu. Zdecydowanie gorzej kształtował się stan wyposażenia w kanalizację i gaz sieciowy (tylko w jednej wsi był dostęp do gazu i korzystało z niego zaledwie około 8% gospodarstw domowych).

We wsiach zanikających występują najmniejsze powierzchniowo gospodarstwa rolne. Ponadto są one nadmiernie pofragmentowane; zdarza się bowiem, że małe gospodarstwo, liczące kilka hektarów, ma więcej niż 10 działek położonych w różnych częściach osady wiejskiej. Niekorzystne parametry przestrzenne działek, przede wszystkim ich mała powierzchnia i oddalenie od działki siedliskowej, w znacznym stopniu przyczyniają się do obniżenia poziomu dochodów uzyskiwanych z produkcji rolnej. Ma to istotny wpływ na brak rozwoju lub nawet zanik rolnictwa. Według A. Hopfera (1991) zbyt mały obszar działki rolnej i niewłaściwy jej kształt może obniżyć dochód z prowadzonej produkcji rolnej nawet o 30%.

Niekorzystna struktura agrarna i słabe warunki przyrodnicze do produkcji rolnej przyczyniają się do porzucania gruntów rolniczych i do wyludniania się obszarów wiejskich. Potwierdzają to inne badania, z których wynika, że porzucanie gruntów rolnych jest charakterystyczne właśnie dla obszarów cechujących się zaawansowanymi procesami depopulacyjnymi i niską gęstością zaludnienia (Amcoff i inni, 2011; Heffner, 2016).

Paradoksalnie dzięki wyludnianiu się wsi stopniowej poprawie ulega rozłóg. Potwierdza to szczegółowe badanie podziału działek w wybranych do badań szczegółowych wsiach

Tabela 2. Liczba działek rolniczych w gospodarstwie w zestawieniu z liczbą wsi zanikających
Numbers of agricultural plots on the farms and the number of disappearing villages

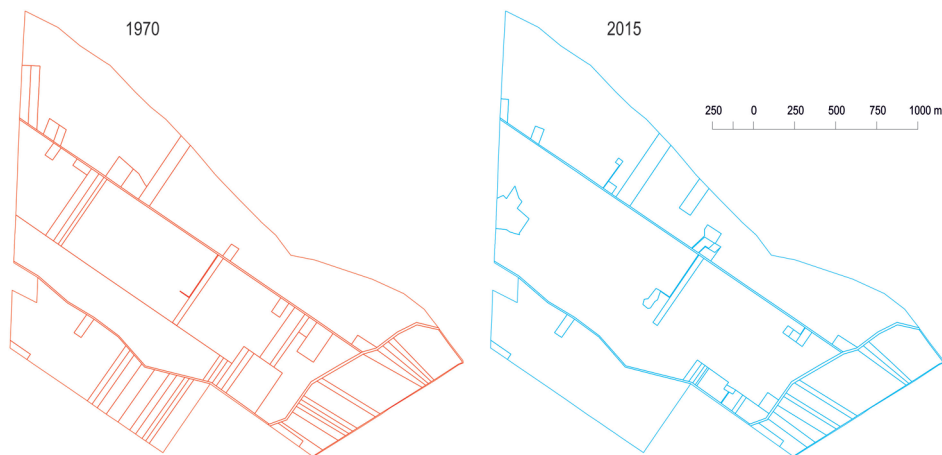
Liczba działek w gospodarstwie	Liczba wsi zanikających
<5,50	3
5,51–6,50	71
6,51–7,40	54
7,41–8,50	73
8,51–10,00	221
10,01–12,00	792
12,01–20,00	1174
>20,01	568

Opracowanie własne na podstawie Woch i inni (2011) / *Authors' own elaboration based on Woch et al. (2011).*

Lubelszczyzny (ryc. 3). Porównanie map katastralnych z lat 70. ubiegłego wieku i współczesnych danych ewidencyjnych Głównego Urzędu Geodezji i Kartografii (Geoportal Krajowy) wskazuje na powolną poprawę rozłogu w niektórych wsiach (Wesołowska, 2018). Działki są łączone i zmianie ulega ich kształt – z pasmowego na blokowy – co redukuje tzw. szachownicę gruntów. Na podstawie obserwacji terenowych stwierdzono nawet większe zmiany niż to wynika z porównania map. Okazuje się bowiem, że oprócz oficjalnie rejestrowanego łączenia działek ma miejsce także komasacja nieformalna. Rolnicy powiększają swoje działki poprzez wykup działek sąsiednich, bez oficjalnego rejestrowania scalenia gruntów. W wyniku takich zmian likwidowane są miedze i niepotrzebne drogi śródpolne.

Na obszarach wsi zanikających ujawniła się tendencja do rozwoju „*hobby farming*” i drugich domów. Sprzyja temu z jednej strony niska cena ziemi i budynków gospodarskich, z drugiej zaś fakt, że wsie zanikające cechuje atrakcyjna dla mieszkańców miast forma zabudowy i architektury, specyfika krajobrazu kulturowego oraz tradycyjny charakter wiejskiego życia. We wsiach zanikających, położonych zazwyczaj peryferyjnie, dostrzega się wiele wartości pozaekonomicznych; zwraca się uwagę na funkcje ekologiczne (ochrona obszarów cennych przyrodniczo, bioróżnorodność) oraz kulturowe, w tym na odrębność kulturową, obrzędy oraz lokalne walory historyczne.

Niezwiązany z aspektami ekonomicznymi wzrost zainteresowania wsią przyczynia się do rozwoju funkcji rezydencjalnych i rekreacyjnych; pojawia się osadnictwo sezonowe i mieszkania weekendowe. Drugie domy są tym czynnikiem, który zmienia wieś w kierunku tzw. wsi postproduktywnej, w której głównym sposobem użytkowania przestrzeni nie jest już wykorzystanie rolnicze, ale „konsumpcja” krajobrazu. Wzrost zainteresowania tradycyjnymi wsiami osłabia tempo zaniku osad wiejskich lub może w przyszłości przyczynić się do zahamowania procesu wyludniania. Według badających to zjawisko adaptowane na drugie domy gospodarstwa na terenach wyludniających się mogą stać się czynnikiem łagodzącym skutki marginalizacji obszarów wiejskich i zapobiegającym zanikowi miejscowości (Heffner i Czarnecki, 2011; Wesołowska, 2011). Niezamieszkałe opuszczone domy



Ryc. 3. Przykład poprawy rozłogu gruntów we wsi Gałęzów
An example of improvements in the distribution of land in the village of Gałęzów
 Opracowanie własne na podstawie map katastralnych oraz geoportalu.
Authors' own elaboration based on cadastral maps and geoportal.

mogą przyczynić się do poprawy sytuacji mieszkańców i do ekonomicznego wzmocnienia wiejskich obszarów zmarginalizowanych. Pewne problemy może jednak stwarzać rozwój nowej zabudowy rekreacyjnej, która zakłóca harmonijny krajobraz i przyrodę (Kistowski, 2009; Niedźwiecka-Filipiak i Borcz, 2010). Nie bez znaczenia pozostaje też napływ „obcych” tworzących potencjalne zagrożenie dla lokalnej kultury i tożsamości oraz zmieniających dotychczasowe funkcje zabudowy gospodarstw (Kaleta, 1996; Raszeja, 2009).

Wnioski

Analizując zbiór 41 466 statystycznych miejscowości wiejskich w Polsce stwierdzono, że w przypadku 25 711 (62%) wsi w okresie 1950–2011 miał miejsce spadek liczby mieszkańców. Natomiast trwały ubytek ludności, który wystąpił we wszystkich sześciu analizowanych przedziałach czasowych, dotyczył 2956 wsi zlokalizowanych przede wszystkim w centralnej i wschodniej części kraju. Są to obszary od dawna charakteryzowane jako słabo rozwinięte gospodarczo, w tym terytoria wschodnie mają wyraźnie peryferyjny charakter ze stosunkowo gorszym wyposażeniem infrastrukturalnym i utrudnioną dostępnością komunikacyjną. Procesy wyludniania trwają tam już od lat 60. XX w., a największa liczba wsi została dotknięta wyludnianiem w latach 70.

Przez cały okres powojenny najwyższa skala regresu demograficznego dotyczyła wsi małych, a w szczególności najmniejszych, liczących do 50 osób. Na podstawie przeprowadzonych analiz można stwierdzić, że skala i tempo regresu zaludnienia zmieniały się wraz z wielkością wsi. Im wieś była większa, tym słabiej zaznaczał się w niej regres ludnościowy. Ten naturalny proces redukcji małych, słabych ekonomicznie jednostek, można traktować jako zjawisko racjonalne i pożądane. Równocześnie może ono przynieść wiele negatywnych następstw na terenach trwale depopulacyjnych. W okresie następnego dziesięciolecia przekształcenia systemu osadniczego Polski, wynikające z aktualnych trendów, skutkować będą silną polaryzacją przestrzeni, ludność skupiać się będzie przede wszystkim w regionach miejskich.

Zmniejszanie się liczby ludności wskazuje na proces marginalizacji społeczności wiejskiej. Prawdopodobnie w wielu wsiach zanikających urzeczywistni się model tzw. cyklu zamkniętego. Koncepcja ta zakłada zanik struktur osadniczych na terenach wiejskich w wyniku odpływu migracyjnego ludności młodej. Odpływ selektywny (ludności młodej) skutkuje spadkiem popytu na usługi oraz w sferze produkcji. W efekcie exodusu ludności młodej ze wsi pojawiają się trudności rynkowe (w tym ze znalezieniem pracy), które są przyczyną dalszego wypychania mieszkańców ze wsi. Proces ten przynosi wiele negatywnych następstw, aż do zaniku miejscowości.

Ryciny, pod którymi nie zamieszczono źródeł, są opracowaniami własnymi autorów artykułu.

Piśmiennictwo

- Abel W., 1943, *Die Wüstungen des ausgehenden Mittelalters*, Stuttgart.
Allison K.J., 1970, *Deserted Villages*, London.

- Amcoff J., Möller P., Westholm E., 2011, *The (un)Importance of the Closure of Village Shops to Rural Migration Patterns*, *The International Review of Retail, Distribution and Consumer Research*, 21, 2, s. 129–143.
- Bański J., 2001, *Problem areas in Polish agriculture*, *Geographia Polonica*, 74, 1, s. 47–63.
- Bański J., 2004, *Procesy ludnościowe na obszarach wiejskich*, [w:] J. Bański (red.), *Polska przestrzeń wiejska: procesy i perspektywy*, *Studia Obszarów Wiejskich*, 6, Warszawa, s. 21–38.
- Bański J., 2010, *Dilemmas for regional development in the concepts seeking to develop Poland's spatial structure*, *Regional Studies*, 44, 5, s. 535–549.
- Bański J., 2017, *Rozwój obszarów wiejskich*, PWE, Warszawa.
- Bański J., Flaga M., 2013, *The areas of unfavourable demographic processes in Eastern Poland – selected aspects*, *Barometr Regionalny*, 11, 2, s. 17–24.
- Bański J., Mazur M., 2009, *Identyfikacja obszarów o silnej koncentracji problemów społecznych*, [w:] J. Bański (red.), *Analiza zróżnicowania i perspektyw rozwoju obszarów wiejskich w Polsce do 2015 roku*, *Studia Obszarów Wiejskich*, 16, s. 79–95.
- Behar R., 1986, *The presence of the past in the Spanish village, Santa Maria del Monte*, Princeton University Press, Princeton.
- Born M., 1979, *Objektbestimmung und Periodisierungen als Problem der Wüstungsforschung. Dargelegt unter vornehmlichem Bezug auf neuere Untersuchungen*, *Geographische Zeitschrift*, 67, s. 43–60.
- Bourguignon R., 2014, *Village for Sale! Access and Contention in Woodland Properties: Implications for Rural Futures in Northern Spain*, International Institute of Social Studies, Hague.
- Brown K., 2000, *Ghost towns tell tales of ecological boom and bust*, *Science Magazine*, 290, s. 35–37.
- Clark D., 1989, *Urban decline, The British Experience*, Routledge, London.
- Collantes F., Pinilla V., 2011, *Peaceful Surrender: The Depopulation of Rural Spain in the Twentieth Century*, Newcastle-upon-Tyne, Cambridge Scholars Publishing.
- Couch C., Cocks M., Bernt M., Grossmann K., Haase A., Rink D., 2012, *Shrinking cites in Europe*, *Town & Country Planning*, 81, 6, s. 264–270.
- Di Figlia L., 2014, *Places in memory. Abandoned villages in Italy*, [w:] G. Verdiani, P. Cornell (red.), *Architecture, archeology and contemporary city planning. Proceedings of the workshop*, Firenze, s. 47–58.
- Di Figlia L., 2016, *Turnaround: abandoned villages, from discarded elements of modern Italian society to possible resources*, *International Planning Studies*, 21, 3, s. 278–297.
- Driver L., 2006, *The Lost Villages of England*, London.
- Dyer C., Jones R. (red.), 2010, *Deserted Villages Revisited*, University of Hertfordshire Press, Hatfield.
- Eberhardt P., 1989, *Regiony wyludniające się w Polsce*, *Prace Geograficzne*, 148, IGIPIZ PAN.
- Eberhardt P., 1991, *Rozmieszczenie i dynamika ludności wiejskiej w Europie Środkowo-Wschodniej w XX wieku*, *Zeszyty IGIPIZ PAN*, 3, Warszawa.
- Figlus T., 2016, *Problem osad zaginionych na gruncie badań geograficzno-historycznych. Próba konceptualizacji teoretycznej i wybrane zagadnienia metodyczno-empiryczne*, [w:] M. Deptuła (red.), *Geografia historyczna. Wybrane współczesne problemy badawcze*, *Acta Universitatis Lodzianensis, Folia Geographica Socio-Oeconomica*, 25, Wydawnictwo Uniwersytetu Łódzkiego, s. 83–108.
- Frenkel I., 2003, *Ludność, zatrudnienie i bezrobocie na wsi. Dekada przemian*, IRWiR PAN, Warszawa.
- Frenkel I., 2014, *Ludność wiejska*, [w:] *Polska Wieś 2014*, Fundacja na Rzecz Rozwoju Polskiego Rolnictwa, Warszawa, s. 27–77.
- Gawryszewski A., 2005, *Ludność Polski w XX w.*, IGIPIZ PAN, Warszawa.

- Heffner K., Czarnecki A. (red.), 2011, *Drugie domy w rozwoju obszarów wiejskich*, IRWiR PAN, Warszawa.
- Heffner K., 2016, *Zmiany przestrzenne na obszarach wiejskich w Polsce w okresie transformacji i po wejściu do Unii Europejskiej*, [w:] K. Heffner, B. Klemens (red.), *Obszary wiejskie. Wiejska przestrzeń i ludność, aktywność społeczna i przedsiębiorczość*, Studia KPZK PAN, 167, Warszawa, s. 12–27.
- Herman S., Eberhardt P., 1973, *Prognozy przemian osadnictwa wiejskiego Polski*, Biuletyn KPZK PAN, 78, Warszawa.
- Hopfer A., 1991, *Wycena nieruchomości*, ART, Olsztyn.
- Jelonek A., 1988, *Obszary problemowe w zakresie zagrożeń demograficznych w Polsce*, [w:] *Problemy geografii osadnictwa i ludności*, Seria Geografia, 42, UAM, Poznań, s. 67–77.
- Kaleta A., 1996, *Rewitalizacja obszarów rustykalnych Europy. I – Społeczność wiejska*, Zakład Narodowy im. Ossolińskich, Wrocław.
- Kistowski M., 2009, *Problemy zrównoważonego rozwoju terenów wiejskich – między rozkwitem, peryferyzacją a degradacją*, [w:] *Jak zapewnić rozwój zrównoważony terenów otwartych?* Instytut na Rzecz Ekorozwoju, Warszawa, s. 6–17.
- Klir T., Beranek M., 2012, *A social-economic interpretation of the layouts of deserted villages. An example of a deserted village at the „V Žaku” site in Klanovice Forest in Prague*, [w:] J. Žegklitz (red.), *Studies in Postmedieval Archeology*, 4, Prague, s. 289–346.
- Koncepcja Przestrzennego Zagospodarowania Kraju 2030*, 2011, Ministerstwo Rozwoju Regionalnego, Warszawa.
- Malisz B., 1984, *Trzy wizje polskiej przestrzeni*, [w:] A. Kukliński (red.), *Gospodarka Przestrzenna Polski. Diagnoza-rekonstrukcja-prognoza*, Biuletyn KPZK PAN, 125, Warszawa, s. 6–45.
- McLeman R. A., 2011, *Settlement abandonment in the context of global environmental changes*, *Global Environmental Change*, 21, Supplement 1, s. 108–120.
- Mirowski W., 1995, *Społeczne uwarunkowania wyludniania się wsi w Polsce*, IFiS PAN, Warszawa.
- Niedźwiecka-Filipiak I., Borcz Z., 2010, *Zmiany krajobrazu wiejskiego zagrożeniem dla zachowania tożsamości miejsca*, *Acta Scientiarum Polonorum. Administratio Locorum*, 9, 4, s. 85–97.
- Pallagst K., 2008, *Shrinking Cities – Planning Challenges from an International Perspective*, [w:] S. Rugare (red.), *Cities Growing Smaller*, Kent State University, Cleveland, s. 6–16.
- Pinilla V., Ayuda M.I., Sáez L.A., 2008, *Rural Depopulation and the Migration Turnaround In Mediterranean Western Europe: A Case Study of Aragon*, *Journal of Rural and Community Development*, 3, s. 1–22.
- Prognozy rozwoju sieci osadniczej. Polska 2000*, 1971, Komitet Badań i Prognoz „Polska 2000”, PAN, Ossolineum, Warszawa.
- Raszeja E., 2009, *Krajobraz wiejski – wartość czy towar? Problemy promocji, komodyfikacji i autentyczności w projektowaniu zagospodarowania rekreacyjnego*, *Nauka Przyroda Technologie*, 3, 1, s. 1–9.
- Rosner A. (red.), 2007, *Zróżnicowanie poziomu rozwoju społeczno-gospodarczego obszarów wiejskich a zróżnicowanie dynamiki przemian*, IRWiR PAN, Warszawa.
- Scharlau K., 1938, *Zur Frage des Begriffes „Wüstung“*, *Geographische Anzeiger*, 39, s. 247–252.
- Szabo P., Šipoš J., Müllerov. J., 2017, *Township boundaries and the colonization of the Moravian landscape*, *Journal of Historical Geography*, 57, s. 89–99.
- Wesołowska M., 2005, *Rozwój budownictwa mieszkaniowego a przemiany przestrzenne wsi województwa lubelskiego*, *Studia Obszarów Wiejskich*, 10.

Wesółowska M., 2011, *Mieszkania niezamieszkane na obszarach peryferyjnych Lubelszczyzny*, Studia Obszarów Wiejskich, 26, s. 175–187.

Wesółowska M., 2018, *Wsie zanikające w Polsce. Stan, zmiany, modele rozwoju*, Wydawnictwo UMCS, Lublin.

Summary

Contemporary rural settlement in Poland is first and foremost modified by demographic processes, of which decisive ones are a migratory influx of new inhabitants into rural areas in the immediate vicinity of large cities, as well as population outflow from most rural areas that are located traditionally and above all peripherally. These two directions to migration generate mostly opposing trends where the development of rural areas is concerned. Inflows of new inhabitants into suburbs and satellite villages close to cities ensure social, economic and infrastructural development or “progress”, and sometimes even – paradoxically – a change of status from rural to urban. On the other hand, migratory outflows from most other rural areas give rise to a process of demographic degradation whose extreme manifestation may be the actual disappearance of a rural settlement. It is to the latter phenomenon that the work detailed in this paper has been largely devoted.

The fundamental unit of measurement and study here was the so-called “statistical locality”, defined by GUS as the group of places taking on the name of the leading locality and usually comprising a village plus smaller settlements adjacent to it. The research encompassed a total of 41,466 such localities existing uninterruptedly between 1950 and 2011. The analysis further encompassed six time intervals, of which each ended in a year during which a Census was carried out (i.e. 1950, 1960, 1970, 1978, 1988, 2002 and 2011). For each inter-Censal period, attention was paid to the magnitude and direction of demographic change taking place in all of the rural localities. In this work, the key focus is on the “uniformly regressing villages”, which is to say those losing more than 5% of their inhabitants in the 1950–2011 period, but also experiencing population declines in every one of the six inter-Censal periods. This is taken to be adequate justification for use of the more-loaded term “disappearing”.

Through analysis of the statistical localities in rural areas it was found that some 25,711 of all villages reported a decline in the number of inhabitants over the 1950–2011 period. However, the steady loss of people indicated by population declines over each of the six studied time intervals was an issue for 2956 of the villages mainly located in central and eastern parts of Poland. These are areas long regarded as only poorly-developed economically, including parts of the east that are clearly categorisable as “peripheral”. To be noted among the factors behind disappearances of villages are limited attractiveness arising out of low standards of living, natural conditions unsuited to farming, limited incomes earned from agricultural activity and poor outfitting in social and technical infrastructure.

Throughout the post-War period it is small villages of fewer than 100 people that have experienced the most marked demographic regress. The smallest settlements of all – with 50 people or less – have experienced the most major loss of population, at around 28% on average. The analyses reported here thus support the notion that the scale and

rate of demographic regress is related to village size, in the sense that, the larger the village, the less-serious the unfavourable population processes.

However, the disappearing villages are home to a number of overlapping problems with development. Inhabitants either lack opportunities to meet their daily needs, or at best have limited chances to do so. And this starts with physiological needs, though also of course ranges through the social, emotional and economic, and ends with lack of access to public goods and services. The decline of rural areas thus features a so-called triggering factor, with this then unleashing a sequence of positive-feedback processes. A most typical trigger would be lack of job opportunities, and this exerts a selective effect in relation to who leaves the countryside. A next consequence of that is a decline in the purchasing power of rural households, a further worsening of living conditions, and inefficient use of infrastructure. This makes such rural settlements even less attractive than they were before, and the lack of investment reflects a marginal(ising) position in planning and administrative documents at local level. Population migration encourages spatial degradation of village space as well, with buildings ultimately falling into disrepair and ruin.