

rajski

2083  
3729



# Les Aranéides de la Guyane française.

Par

Ladislav Taczanowski,

Conservateur au Musée Zoologique de Varsovie.

(Dernière partie.)

S. 1147.

## Famille des Thérigidides.

### Genre *Theridium* Walck.

#### 1. *Theridium albonotatum* n. sp.

*Abdomen globuleux à dos gris brunâtre strié de blanc, corselet et pattes rouges orangées. Long. ♀ 4,5 mill., ♂ 3 mill.*

♀ Le corselet est court, large, cordiforme, à côtés fort arrondis; la tête est fort atténuée et peu élevée, très courte, distinguée par des impressions latérales bien prononcées. Les yeux sont fort rapprochés; les médians en carré régulier, les antérieurs les plus gros, tous les autres égaux; les latéraux se touchant et proches des médians. Les mandibules sont courtes, coniques, verticales; les mâchoires aussi courtes que les mandibules, déprimées, enclavant la lèvre, qui est très basse, arrondie au sommet; la plaque sternale est large, cordiforme.

L'abdomen est globuleux, à filières avancées vers le milieu de la longueur; il est hérissé de nombreux poils. Les pattes médiocres, dans l'ordre: 1, 4, 2, 3; hérissées de nombreux poils épineux.

dupl du  
Sep - 3194  
31.5.49 MP

*Coloration.* Le corselet, les parties de la bouche, la plaque sternale et les pattes sont d'un roux orangé assez vif et uniforme. Le dos de l'abdomen est d'un gris brunâtre, orné de traits blanchâtres disposés de la manière suivante: quatre petits longitudinaux en carré sur le milieu, suivis de trois plus longs sur le reste de la ligne médiane dont le dernier s'étend jusqu'aux filières; sur chacun des côtés il y a deux transversaux plus longs que les autres et un longitudinal près de l'extrémité; le devant même de l'abdomen est blanchâtre. Le ventre est plus pâle que le dos. Les filières roussâtres. Les poils des pattes et de l'abdomen sont noirs. Les yeux antérieurs médians noirs, les autres blancs, mais entourés d'une très mince bordure noire.

D'autres femelles ont le dos de l'abdomen plus pâle, mais on y peut toujours distinguer le dessin blanchâtre.

♂ Le mâle ressemble à la femelle, mais son abdomen est beaucoup plus petit et les pattes notablement plus longues. La couleur du dos est comme celle des femelles pâles et le dessin est aussi peu distinct. Le digital est médiocrement renflé, un peu plus foncé que la couleur du corselet.

Plusieurs femelles et deux mâles, de Cayenne.

## 2. *Theridium citrinum* n. sp.

*Abdomen ovoïde, pointu en arrière, blanc, réticulé de grisâtre et teint de jaune dans sa partie postérieure; corselet chair pâle; pattes jaunâtres.* Long. ♀ 4,5 mill.

♀ Le corselet est peu allongé, à côtés fort arrondis; la tête courte, considérablement plus étroite que la partie thoracique, très peu plus élevée, bien distincte. Les yeux médians sont en carré régulier; les latéraux, qui se touchent, sont à la même distance des premiers que ces derniers le sont entre eux, sur une ligne droite avec les postérieurs intermédiaires et notablement plus petits. Les mandibules sont médiocres, verticales,

presque coniques; les mâchoires courtes, élargies et arrondies au sommet, enclavant la lèvre, qui est courte, sémicirculaire. La plaque sternale est cordiforme, allongée.

L'abdomen est ovoïde, bombé, aigu en arrière, à filières attachées à la pointe même; il est hérissé de poils assez longs mais peu nombreux. Les pattes sont assez longues et assez fortes, dans l'ordre: 1, 4, 2, 3; garnies de poils assez abondants.

*Coloration.* Le corselet, le sternum et les parties de la bouche sont d'une couleur carnée pâle, uniforme. Le dos de l'abdomen est blanc, finement réticulé de grisâtre, sa partie postérieure est colorée de jaune citron; les côtés sont de même couleur, ainsi que le milieu du ventre. Les pattes sont jaunâtres, avec le bout du tarse noirâtre, à poils blancs. Tous les yeux noirs.

Plusieurs femelles, de Uassa.

### 3. *Theridium rubrolineatum* n. sp.

*Abdomen ovoïde, d'un jaune olivâtre, orné de quatre lignes rouges foncées; corselet et pattes jaunes.* Long. ♀ 4,5 mill., ♂ 2,8 mill.

♀ Le corselet est cordiforme, fort atténué en avant, fort élevé dans la partie céphalique et la moitié antérieure du thorax, dont la moitié postérieure est brusquement abaissée en arrière; la tête est distinguée par des impressions latérales assez prononcées. La surface est garnie de nombreux poils, très courts et complètement couchés. Les yeux médians sont en carré régulier; les supérieurs plus gros et placés au bord du sommet céphalique; les inférieurs beaucoup plus bas à la face verticale; les latéraux, se touchant, sont fort reculés sur les côtés et un peu plus bas que les médians inférieurs, de sorte qu'ils forment avec eux une ligne légèrement courbée. Les mandibules sont courtes et robustes, verticales. Les mâchoires

courtes, élargies et arrondies au sommet. La lèvre très petite, triangulaire.

L'abdomen est ovoïde, doucement pointu en avant et en arrière, fort avancé sur le thorax, à surface terne; les filières sont attachées à l'extrémité postérieure. Les pattes sont fines et assez longues, dans l'ordre: 1, 2, 4, 3; garnies de rares poils très courts.

*Coloration.* Le corselet, les parties de la bouche, la plaque sternale et les pattes sont jaunes, légèrement rembrunis, uniformes. Le dos de l'abdomen est d'un jaune olivâtre, orné de quatre lignes rouges foncées très minces, dont deux forment une figure fusiforme sur la moitié antérieure de la ligne médiane, les deux autres, externes, commencent chacune à une petite distance du bord antérieur et en suivant parallèlement au bords latéraux se rapprochent ensuite et descendent presque droit jusqu'aux filières; ces deux dernières sont gracieusement sinueuses. Les côtés et le ventre sont de la couleur du dos mais plus pâles, sur les côtés du ventre il y a de chaque côté une ligne blanchâtre, peu distincte. Tous les yeux sont jaunes d'ambre.

♂ Le mâle, qui n'est pas complètement adulte, ressemble tout à fait à la femelle en forme et en coloration; il diffère cependant en ce que les lignes rouges médianes sont bordées à l'extérieur d'un mince liséré jaunâtre clair; le haut des côtés est aussi clair, ce qui fait que le fond, encadré par les lignes rouges extérieures, paraît être plus foncé et plus distinct de la couleur des parties inférieures. — Les pattes sont aussi plus claires que celles de la femelle. Le digital est fort renflé, sans aucune complication, glabre, de couleur fauve jaunâtre pâle.

Une paire, de Cayenne, et une femelle de Uassa.

#### 4. *Theridium (Eucharium) quadripunctatum* Hahn.

*Aranea bipunctata* L. Faun. Suec., p. 486.

*Theridium quadripunctatum* Hahn. Die Arachniden. I, p. 78. Tb. 20, f. 58. ♂.

*Theridium thoracicum* Ibid. I, p. 88. Tb. 21, f. 66.

*Eucharia bipunctata* Koch. Ueber d. Arachn. Syst. 1850, p. 16, № 1.

*Theridion quadripunctatum* Walck. Hist. Nat. d. Ins. Aptères. II, p. 290.

Femelle unique, de Cayenne.

Abbot a trouvé déjà cette espèce en Géorgie et M. Ielski vient de la retrouver à Cayenne. — Le seul individu qu'il a fourni ne présente aucune différence des exemplaires d'Europe, dont je possède une nombreuse suite des différents pays.

### 5. *Theridium (Phrurolithrum) splendidum* n. sp.

*Abdomen ovoïde à dos olivâtre foncé, bordé d'argenté métallique; corselet et pattes bruns-marron.* Long. ♀ 2 mill.

♀ Le corselet est large, cordiforme, à tête atténuée et légèrement élevée, bien distincte. Les yeux fort rapprochés, entourant le bout de la tête; les médians sont en carré régulier, les antérieurs avancés sur le bout même et dirigés en avant; les latéraux plus proches des médians que ne le sont ces derniers entre eux, fort rapprochés mais désunis; tous les yeux sont presque d'égale grandeur. Les mâchoires sont courtes, larges, arrondies au sommet, la lèvre petite, triangulaire. La plaque sternale large, cordiforme.

L'abdomen est ovoïde, un peu moins large en arrière qu'en avant, légèrement déprimé, glabre. Le ventre est renflé; les filières attachées sur la moitié de la face inférieure. Les pattes sont courtes et robuste, en ordre de longueur: 1, 4, 2, 3; la différence très petite.

*Coloration.* Le corselet, les parties de la bouche et les pattes sont d'une belle couleur brune marron, uniforme; le milieu du dos de l'abdomen est olivâtre foncé, bordé des deux côtés, dans toute sa longueur, d'une large raie argentée métallique, brillante; le bas des côtés et le ventre sont olivâtres pâles; les filières jaunâtres. Les yeux antérieurs médians sont noirs, les autres blancs.

Femelle unique, de Uassa.

Cette belle araignée ressemble beaucoup aux petites espèces d'Europe et surtout au *Phrurolithrum trifasciatum* Koch, mais elle s'en distingue par la coloration et par les yeux plus rassemblés.

## Genre *Dictyna* Sunder.

### 6. *Dictyna mandibularis* n. sp.

*Abdomen ovalaire, roux au milieu du dos, brun sur les côtés, parsemé de poils blanchâtres; mandibules horizontales.*  
Long. ♀ 2 mill.

♀ Le corselet et la disposition des yeux tout à fait comme dans la *Dictyna benigna*; la différence principale consiste en ce que les mandibules sont plus longues et dirigées presque horizontalement. La forme de l'abdomen est aussi comme dans l'espèce citée; il est de même garni en entier de pareils poils, également longs et également couchés. Les pattes sont aussi comme dans l'espèce européenne.

*Coloration.* La tête et le milieu du corselet sont fauves jaunâtres; les côtés du thorax bruns. L'abdomen est aussi différent de celui de l'espèce européenne: quand l'animal est submergé dans l'alcool, il ne présente pas alors de cette grande tache foncée sur le devant du dos, mais il est traversé dans toute sa longueur d'une large raie fauve à côtés festonnés, plus large dans sa moitié antérieure, au milieu de laquelle il y a deux taches brunâtres, dont la postérieure est plus grande et en forme d'accent circonflexe. Quand l'araignée est sèche le dos de l'abdomen est brun sur les côtés et roux au milieu, à poils blanchâtres comme dans l'espèce européenne. Le dessous de l'abdomen est beaucoup plus clair que dans cette dernière, velu de même. Les pattes sont fauves, unicolores. Tous les yeux blancs.

Une seule femelle, de Cayenne, qui quoique peut être non complètement adulte, est cependant si caractéristique qu'elle peut donner une bonne idée de la forme.

## Genre **Ero** Koch.

### 7. **Ero americana** n. sp.

*Abdomen renflé, terminé par une face verticale et garni de cinq tubercules, blanc, plus ou moins varié de brun; pattes et corselet jaunes roussâtres. Long. ♀ 3 mill.*

♀ Le corselet est allongé, à tête peu élevée et distinguée par des enfoncements latéraux assez prononcés. Les yeux rapprochés, presque égaux; les médians en carré régulier, les latéraux se touchant et sur une ligne droite avec les postérieurs du carré médian quand on les voit d'en haut, et avec les antérieurs quand on les regarde horizontalement; les antérieurs du carré médian sont élevés sur un mamelon proéminent et dirigés en avant. Les mandibules sont courtes, verticales; les mâchoires très larges, arrondies au sommet, un peu plus courtes que les mandibules; la lèvre est petite, sémicirculaire.

L'abdomen est renflé, plus large et plus élevé en arrière où il est terminé par une face triangulaire presque verticale, à sommet tourné en bas, et les deux angles de la base formés chacun par un tubercule émoussé; entre ces deux tubercules mais un peu plus bas se trouve un troisième plus grand que les précédents; il y a encore au dos une paire de très petits. Les filières sont attachés au sommet du triangle. Les pattes antérieures sont beaucoup plus longues que les autres, ensuite viennent celles de la deuxième paire, qui sont très peu plus longues que celles de la quatrième; les pattes de la troisième paire sont les plus courtes.

*Coloration.* Le corselet, les parties de la bouche et la plaque sternale sont jaunes roussâtres. L'abdomen est blanc plus ou

moins argenté, varié d'une manière très changeante; dans les uns le gros tubercule impair et plus ou moins noir et il y a quelques taches brunes irrégulières près du bord postérieur des côtés; dans d'autres le tubercule est blanc, mais il y a plus de brun sur les côtés et en bas de la face postérieure; un individu n'a rien de noir, ni de brun. Le ventre est d'un gris olivâtre pâle. Les pattes sont de la couleur du corselet, mais les antérieures sont plus foncées. Les yeux sont blancs, excepté les antérieurs du carré médian, qui sont noirs.

Cinq femelles, de Uassa.

Je place cette araignée dans le genre *Ero* à cause de la présence des tubercules au dos de l'abdomen et de la proportion des pattes; elle ne s'accorde pas cependant dans tous les autres détails avec les espèces européennes et diffère surtout par la forme des mâchoires. Elle présente beaucoup de rapports avec ces espèces à abdomen quadrangulaire, que j'ai placé dans le genre *Argyrode*; il est donc très probable que quand les habitudes de toutes ces espèces seront bien connues, il faudra les réunir dans le même genre. — L'espèce suivante est aussi dans le même cas.

### 8. *Ero caudata* n. sp.

*Abdomen renflé et prolongé en un appendice mince, terminé par quatre tubercules; une grosse bosse sur chacun des côtés; couleur grisâtre piquetée d'argenté, corselet et pattes roussâtres.*  
Long. ♀ 5 mill., ♂ 4,5 mill.

♀ Le corselet est allongé, peu élevé, à tête plus étroite, un peu plus haute que la partie thoracique, distinguée par des enfoncements latéraux assez prononcés. Les yeux sont presque égaux, rapprochés; la distance entre les médians un peu plus grande qu'entre les latéraux et ces derniers; les antérieurs du carré médian fort avancés sur un mamelon proéminent et dirigés en avant; les latéraux se touchant. Les



mandibules sont médiocres, légèrement divergeantes à l'extrémité. Les mâchoires larges, arrondies au sommet et enclavant la lèvre, qui est petite et sémicirculaire.

L'abdomen est renflé, fort élevé, terminé en arrière par un appendice brusquement aminci, tronqué obliquement à l'extrémité qui est garnie de quatre petits tubercules; au bout de chaque côté vis à vis de la naissance de l'appendice il y a une grosse bosse arrondie au sommet, ce qui fait que la face postérieure est triangulaire, comme dans l'espèce précédente. Les filières sont fort avancées vers le devant, c'est à dire qu'elles sont plus proches du corselet que de la base de l'appendice caudal. Les pattes sont assez longues et grêles dans l'ordre: 1, 2, 4, 3; la différence entre la première et la seconde est grande, entre cette dernière et la quatrième est aussi notable, et moins grande entre la quatrième et la troisième.

*Coloration.* Le corselet et les parties de la bouche sont jaunes roussâtres. Le fond de l'abdomen est d'un gris sale, plus ou moins piqueté de blanc argenté; les bords de la face postérieure sont marqués par un trait brunâtre. Les pattes sont roussâtres avec des anneaux plus foncés à chaque articulation; celles des deux paires antérieures sont plus intenses que les postérieures. Tous les yeux sont blancs, excepté ceux de la première paire qui sont noirs.

♂ Le mâle a l'abdomen beaucoup plus mince, à tubercules latéraux distincts, mais moins prononcés. La tête est plus élevée à mamelon des yeux antérieurs plus avancé. Les pattes sont considérablement plus longues. Le digital est assez renflé, cor-diforme, garni de poils assez abondants.

*Coloration.* Le corselet et les pattes son d'un roussâtre plus intense que chez la femelle. Le fond du dos de l'abdomen est plus foncé que chez la femelle, moins piqueté de taches argentées, beaucoup plus petites, mais le long du haut des côtés les taches sont beaucoup plus grandes et forment une large raie fort apparente. Un autre mâle, plus jeune, présente les formes

de l'abdomen et sa coloration plus semblable à celle de la femelle.

Trois femelles et deux mâles, de Uassa.

## Genre *Linyphia* Walck.

### 9. *Linyphia argentea* n. sp.

*Abdomen allongé, argenté métallique, varié d'olivâtre, pattes longues et grêles.* Long. ♀ 6,5 mill., pattes antérieures 14 mill.; ♂ 6 mill.

♀ Le corselet est déprimé, large, à côtés fort arrondis, à tête plus mince et un peu plus élevée, distinguée de la partie thoracique par une profonde impression sur chacun de ses côtés; un enfoncement large et profond se trouve au milieu de la partie thoracique. Les yeux antérieurs du groupe médian sont un peu plus gros et un peu plus proches entre eux que les postérieurs, situés sur un mamelon peu élevée, tandis que ces derniers sont presque sessiles; les latéraux proches entre eux sont montés sur un petit mamelon commun. Les mandibules sont longues, épaisses, verticales, presque coniques, légèrement courbées en dehors près de leur extrémité; le crochet est court, épais et fort courbé. Les mâchoires sont fort élargies au sommet. La lèvre presque aussi haute que large, à sommet légèrement arrondi.

L'abdomen est allongé, presque cylindrique, mais plus élevé et plus gros à la naissance, terminé en arrière par une pente verticale convexe; les filières sont attachées au bord inférieur de cette extrémité. Les pattes sont longues et grêles, dans l'ordre: 1, 2, 4, 3; garnies de poils assez longs mais rares et de quelques épines.

*Coloration.* Le corselet et jaune roussâtre, glabre, uniforme. Le dos de l'abdomen est couvert d'un mélange d'un argenté métallique fort brillant et d'olive foncé, disposé de la manière

suivante: le long de la ligne médiane passe une large raie olive avec trois ramifications latérales dirigées en arrière, dont celle du milieu est la plus courte; le devant même de l'abdomen est de cette dernière teinte ainsi que son extrémité, donnant de chaque côté une raie, qui pénètre dans le fond argenté. — Les côtés sont aussi argentés sur le devant et d'un olive foncé en arrière; deux longues raies de cette dernière couleur s'avancent loin dans le fond argenté, mais n'atteignent pas le bord antérieur; il y a en outre quelques taches arrondies argentées sur le foncé postérieur. Le ventre est olive foncé avec une mince raie argentée sur chacun de ses côtés. Les mandibules sont de la couleur du corselet passant au roux vif à l'extrémité; le crochet mandibulaire est noir à la base et rouge au bout. La lèvre et noirâtre, à bordure jaunâtre. Les mâchoires jaunâtres avec une bordure noire très mince. La plaque sternale jaunâtre. Les yeux noirs. Les pattes uniformes, de la couleur du corselet.

♂ Le mâle est semblable à la femelle pour la forme et la coloration. Son digital est volumineux, globuleux, glabre, de couleur jaunâtre pâle.

Plusieurs femelles et un mâle, de Cayenne et de Saint Laurent de Maroni.

#### 10. *Linyphia ornata* n. sp.

*Abdomen allongé, varié d'argenté métallique et d'olivâtre; pattes fort longues.* Long. ♀ 8 mill., ses pattes antérieures 26 mill.; ♂ 5 mill.

Semblable à la *L. argentea* mais à pattes beaucoup plus longues et à taches argentées disposées d'une manière différente.

♀ La forme du corselet et des parties de la bouche est tout à fait comme dans l'espèce précédente; l'abdomen est aussi de même forme.

*Coloration.* La couleur du corselet est comme dans l'autre espèce, ainsi que celle des parties de la bouche, mais sans

distinguée de la partie thoracique par de profonds enfoncements latéraux; en arrière de la tête, au milieu du thorax il y a aussi une impression bien profonde; le bandeau est bas. Les yeux sont distancés; les antérieurs intermédiaires sont les plus gros, placés au haut de la face verticale, dirigés en avant; les postérieurs un peu plus éloignés entre eux que les précédents, mais formant avec ces derniers un carré régulier, sont situés au dos; les latéraux, se touchants, sont placés en ligne intermédiaire entre celles des deux paires médianes, aussi éloignés de ces derniers que le sont les postérieurs. Les mandibules sont de médiocre longueur, très fortes, coniques, fort renflées à la naissance où elles sont fort proéminentes devant la face du bandeau, divergeantes mais verticales, à bord interne armé de quelques fortes dents et garni de poils nombreux; le crochet est robuste et fort courbé. Les mâchoires plus courtes que les mandibules, étroites à la naissance, sont fort élargies et renflées au sommet. La lèvre est courte, arrondie. La plaque sternale cordiforme, large.

L'abdomen est ovoïde, un peu plus gros en arrière qu'en avant, élevé dans toute sa longueur, à filières assez longues, attachés au bout inférieur de la face postérieure. Les pattes sont grêles, assez longues dans l'ordre: 1, 4, 2, 3.

*Coloration.* Le corselet est d'un fauve sale, mais assez clair et uniforme. Le dos de l'abdomen est olivâtre, plus foncé dans sa partie postérieure, orné de deux larges raies argentées métalliques, qui sur chacun des côtés commencent un peu en arrière du bord antérieur et finissent devant l'extrémité, en laissant entre elles une raie médiane assez large de la couleur du fond; chacune de ces raies argentées qui s'étendent sur presque la moitié du haut des côtés, renferme deux gros points de la couleur du fond, dont l'antérieur est lié avec la raie médiane par un rameau un peu moins large que son diamètre. Les côtés et le ventre sont un peu plus clairs que le fond du dos, avec deux points argentés sur ce dernier et une moucheture

très fine sur les côtés. Les pattes sont jaunes olivâtres. Les mandibules jaunes, à crochet rouge. Les yeux antérieurs médians noirs, les autres blancs, entourés d'un mince cercle noir.

Plusieurs femelles, de Cayenne.

## 12. *Linyphia splendida* n. sp.

*Abdomen allongé, fort avancé sur le thorax, varié de roux vif, d'argenté et de noir intense.* Long. ♀ 6 mill.

♀ Le corselet et comme dans les espèces précédentes, mais à tête moins élevée quoique aussi fort distinguée. L'abdomen est beaucoup plus élevé à la naissance et fort avancé sur le corselet, étant attaché à celui-ci presque par le milieu de sa longueur, ce qui fait que sa position est oblique et que quoique l'araignée est un peu plus grande que la *Linyphia argentea* sa longueur totale est moindre. Sa forme est presque cylindrique, mais le devant est un peu plus gros; la surface dorsale est arrondie; l'extrémité comme dans les deux premières espèces. Les filières sont plus courtes et plus grosses que dans les autres, attachées à la même place. Les yeux sont également disposés, mais les inférieurs du carré médian sont plus proches entre eux que dans les espèces précédentes. Les parties de la bouche sont de même forme que dans les deux premières.

Les pattes moins longues; les poils dont elles sont hérissées sont aussi comme chez les précédentes.

*Coloration.* Le corselet est d'un jaune roussâtre clair et uniforme. Le dos de l'abdomen est d'une belle couleur rousse, plus vive, presque miniacée dans sa partie antérieure, qui est bordée d'une large raie argentée brillante, transversale, prolongée dans son milieu entre deux grosses taches noires; une raie noire longitudinale se trouve au milieu de la moitié antérieure, croisée par une autre transversale à extrémités grossies; il y a une mince bordure, toute pareille au bord postérieur de la raie argentée, et deux grosses bandes longitudinales le long de la partie postérieure, qui laissent entre elles une mince ligne

rousse; deux raies argentées obliques sur chacun des côtés complètent ce beau dessin. Le fond des côtés est brunâtre pâle; la bande argentée prolongée du dos occupe leur devant; une longue tache noire se trouve près de l'extrémité, une ronde plus bas; une lunule argentée le long du milieu. Le ventre est noir, traversé dans son milieu par une raie fauve, et bordé de chaque côté d'une ligne jaunâtre, qui est argentée en intervalles. Les filières sont brunes foncées. Les mandibules de la couleur du corselet, rembrunies à l'extrémité; le chochet est noir à la naissance et rougeâtre au bout. Le plastron sternal est brun foncé. Toutes les pattes sont d'un jaune roussâtre avec un anneau brun assez large à l'extrémité de la cuisse et plus minces aux extrémités des deux articles de la jambe. Tous les yeux sont d'un blanc olivâtre entourés d'un mince anneau noir.

Femelle unique, de Cayenne.

Ces quatre espèces semblent être très voisines de la *Tetragnatha aurata* Walck. et de plusieurs autres de l'Amérique septentrionale. Je crois cependant que ce sont plutôt de *Linyphies*, car elles diffèrent des *Tetragnathes* vraies par la structure des mandibules et par la distribution des yeux. Les observations exactes de leurs habitudes pourront définitivement résoudre la question.

### 13. *Linyphia melanocephala* n. sp.

*Abdomen ovalaire allongé, jaune grisâtre, varié de quelques petites taches blanchâtres; corselet marron roussâtre, à région oculaire et deux taches noires sur les côtés du thorax; pattes rousses.* Long. ♀ 3 mill., ♂ 2 mill.

♂ Le corselet est cordiforme, bombé, abaissé et atténué graduellement en devant; la tête est bien distinguée par des enfoncements latéraux minces, mais bien prononcés; la partie thoracique est traversée le long de sa ligne médiane par un

enfoncement linéaire assez profond; la surface est glabre. Les yeux sont fort rassemblés sur le devant de la tête; les médians en carré régulier, plus gros que les latéraux, les antérieurs montés sur un léger mamelon presque au bord inférieur du bandeau et dirigés en avant; les postérieurs sessiles, placés sur la face dorsale; les latéraux, se touchant, sont situés sur les côtés de la tête, plus bas que ceux du carré médian. Les mandibules sont assez longues, cylindriques, se touchant dans toute leur longueur, inclinées sous la bouche. Les mâchoires sont courtes, larges, arrondies. La lèvre semicirculaire. La plaque sternale grande, cordiforme, bombée.

L'abdomen est en ovale allongé, incliné en bas et fort avancé sur le thorax; les filières sont terminales, très petites. Les pattes sont assez longues et peu inégales, à cuisses fortes, à tarses minces; elles sont en ordre de la longueur 1, 4, 2, 3; garnies de quelques poils épineux.

*Coloration.* Le corselet est d'un marron roussâtre clair, à région interoculaire noire et une grande tache longitudinale de cette couleur sur chacun des côtés du thorax. Le dos de l'abdomen est d'un jaune grisâtre, piqueté de quelques petites taches blanchâtres, irrégulièrement distribuées, mais qui sont les plus nombreuses sur deux lignes longitudinales parallèles entre elles. Un individu possède une assez grande tache brune sur le devant du dos, le second n'en présente aucune trace, mais sa partie postérieure est un peu rembrunie. Le ventre est de la couleur du fond dorsal, uniforme. Les pattes sont d'une belle couleur rousse vive, à tarse légèrement rembrunie. Les parties de la bouche et la plaque sternale sont de la couleur du corselet. Les yeux du carré médian sont noirs, les latéraux blancs.

♂ Par les formes et la coloration il ressemble complètement à la femelle, mais son corselet est plus large; le fond de l'abdomen est d'un jaune plus clair et près de son extrémité il y a une belle tache brune. Le digital est fort volumineux et compliqué, ridé transversalement et armé au bord externe

de sa face inférieure d'une forte épine légèrement recourbée, et garni sur cette face de poils abondants; il est de couleur jaune roussâtre, à épine brune.

Deux femelles et un mâle, de Cayenne.

## Famille des Drassides.

### Genre *Filistata* Walck.

#### 1. *Filistata bicolor* Walck.

Aranéides de France, p. 9 et 11; t. 6, f. 1—3. — Id. Hist. Nat. Ins. Apt. 1, p. 254; t. 6, f. 1. — Koch. Die Arachniden V, p. 6, f. 343. — Lucas. Explor. scient. Alger., p. 97; t. 1, f. 512. — *Filistata testacea* Latr. Consider., p. 12. — Id. Cours d'Entom., p. 512.

Nombreux exemplaires, de Cayenne.

### Genre *Dysdera* Walck.

#### 2. *Dysdera bicolor* n. sp. (Tab. II, fig. 1).

*Rouge, abdomen bordé de blanc; pattes d'un rouge jaunâtre.*  
Longueur du corps 2,5 mill.

Yeux au nombre de six, fort rassemblés, les médians se touchants, un peu plus gros que les autres, les latéraux rapprochés des précédents, la distance entre les antérieurs égalant à peine la moitié de leur diamètre; tous dirigés sur les côtés. Corselet allongé, cordiforme, à tête élevée et pointue en avant. Plaque sternale large, cordiforme.

Abdomen ovalaire, deux fois plus long que le corselet et considérablement plus large, à dos aplati et avancé sur le thorax. Filières courtes. Pattes de médiocre longueur.

Machoières allongées, dilatées au sommet, sans enclaver la lèvre; l'apophyse pour porter les pattes machoières comme chez la *Dysdera erythrina*, mais recourbée en haut. Mandibules



médiocres, verticales à crochet faible, peu courbé. Lèvre allongée, faiblement échancrée au sommet.

*Coloration.* La couleur générale du corps est rouge testacée, excepté une large bordure blanche, régulière autour de l'abdomen, occupant toute la hauteur de ses côtés et nettement tranchée de la couleur du dos et du ventre; les pattes et les parties de la bouche sont plus claires et jaunâtres. Le corselet et l'abdomen sont parsemés de rares poils planchâtres. Les yeux médians sont brunâtres, les autres blancs.

Deux femelles, de Uassa.

Cette petite araignée diffère des autres *Dysdères* par le sommet de la tête plus aminci et le groupe oculaire plus rassemblé; son abdomen est aussi d'une forme différente; les parties de la bouche sont à peu près identiques.

### Genre *Diops* nobis.

*Deux yeux, situés au sommet du devant de la tête, tout près l'un de l'autre.*

*Lèvre plus large que haute, pentagonale, aigue au sommet.*

*Machoières longues, à côtés presque parallèles, courbées en dedans dans le sens de la lèvre, sans l'enclaver complètement.*

*Mandibules courtes, coniques, verticales, à crochet court, peu courbé.*

*Corselet petit, pyriforme, fort atténué en avant, peu élevé dans toute sa longueur, à tête non distincte.*

*Abdomen allongé, cylindrique.*

*Plaque sternale grande, ovoïde.*

*Pattes courtes, en ordre de longueur: 4, 1, 2, 3; cuisses des deux paires antérieures élargies.*

### 3. *Diops Branickii* n. sp. (Tab. II, fig. 2).

*Corselet jaune orangé, abdomen d'un blanc rose, orné au dos de rose plus foncé; pattes jaunes de paille à cuisses et jambes*

*orangées aux deux paires antérieures.* Longueur du corps 4,4 mill.

Les yeux sont assez gros, situés tout près l'un de l'autre près de l'extrémité de la tête, sans se toucher cependant et dirigés obliquement sur les côtés et en avant. Le corselet est complètement glabre. L'abdomen trois fois plus long que le corselet, un peu plus gros, cylindrique, arrondi aux extrémités. Les filières terminales, courtes, au nombre de quatre, les supérieures un peu plus longues. Les pattes sont minces, les cuisses des deux paires antérieures sont considérablement grossies. Les pattes machoires sont assez longues et minces. Le bandeau est peu élevé.

*Coloration.* Le corselet, les parties de la bouche et la plaque sternale sont d'une couleur jaune orangée uniforme. Le dos de l'abdomen est d'une belle couleur blanche avec une légère teinte rose, orné de rose plus foncé de la manière suivante: deux grosses taches arrondies couvrent tout le devant ne laissant entre elles qu'une mince ligne pâle au milieu du dos, ensuite sur la moitié de la longueur se trouve un chevron à branches courbées, suivi plus loin de deux paires de traits transverseaux, en arrière desquels il y a encore deux grandes taches presque confondues, au dessus des filières. Les côtés et le ventre sont de la couleur du fond du dos. Les pattes sont jaunes de paille, excepté la cuisse et la jambe des deux paires antérieures, qui sont plus foncées, à peu près de la couleur du corselet. Les yeux sont blancs, situés sur l'unique tache noire, qui dépasse un peu leurs contours. Filières jaunâtres, plus pâles que les pattes.

Femelle unique, de Cayenne, qui paraît être adulte ou au moins proche de cet état.

Cette curieuse araignée ressemble beaucoup par ses formes à la *Segestrie sénoculée* et par ses caractères elle paraît être proche de *Nops* Mac Leay., elle en diffère cependant par l'emplacement de ses deux yeux et par quelques détails des

autres parties, comme l'on peut s'en convaincre par la comparaison des diagnoses génériques, ce qui m'a décidé de proposer un genre nouveau.

### Genre *Macaria* Koch.

#### 4. *Macaria salticina* n. sp. (Tab. II, fig. 3).

*Noire à raies transversales blanches au dos de l'abdomen; pattes noires, variées de jaune et de blanc. Longueur du corps 6,5 mill.*

Les deux lignes oculaires peu courbées; les yeux médiocres, tous de grandeur presque égale; la distance entre les yeux postérieurs médians plus grande qu'entre les antérieurs; les latéraux un peu plus rapprochés que les médians. Machoires légèrement divergeantes, élargies et arrondies au sommet. Lèvre un peu plus longue que large.

L'abdomen de même longueur que le corselet, considérablement plus mince, resserré dans sa moitié comme dans la plupart des *Saltiques* d'Europe, à dos de la moitié antérieure plus élevé que celui de la postérieure. Pattes minces à hanche et cuisse renflées.

*Coloration.* Le corselet et l'abdomen sont noirs, le premier parsemé d'un duvet blanc rare et très peu distinct, le dos de l'abdomen est au contraire varié de blanc en duvet serré comme il suit: près de sa naissance il y a une large bande transversale, suivie d'une autre située à travers le bord postérieur du renflement dorsal; au fond de l'enfoncement parcourt une troisième plus large et plus blanche, ensuite il y a une paire de grosses taches transversales près des bords du dos et deux traits obliques en chevron près de l'extrémité. Le ventre est blanc, garni de poils blancs; les côtés noirs, avec deux grandes lignes obliques blanches, dont une près de la naissance et l'autre au fond de l'enfoncement, ensuite un trait mince longi-

tudinal près de l'extrémité. Les pattes sont aussi noires, excepté la jambe et le tarse des deux paires antérieures qui sont d'un jaune pâle; à la troisième paire un anneau mince à la naissance de la jambe et le tarse sont jaunes; sur la quatrième un anneau à la base de la jambe, un autre à la base du métatarse et l'article terminal du tarse sont de la dernière couleur. Il y a une large ligne de duvet blanc le long de chaque patte. Les pattes machoires sont noirâtres à extrémité jaune. Les hanches de toutes les pattes jaunâtres. Les parties de la bouche sont noires, excepté les machoires qui sont jaunes.

Une femelle, de Uassa.

Cette jolie araignée diffère principalement des espèces européennes par la courbure moins forte des deux lignes oculaires et plus encore par la forme et la position des machoires qui n'enclavent point la lèvre. Par ses formes générales elle ressemble aux autres *Macaries*, mais par le mode de coloration elle imite plutôt certaines *Pythonisses* européennes.

### Genre *Clubiona* Walck.

#### 5. *Clubiona annulipes* n. sp. (Tab. II, fig. 4).

*Corselet brun, abdomen noirâtre avec une paire de taches ovalaires jaunes, pattes jaunes annelées de brun.* Longueur du corps 10 mill., pattes 1° 8, 2° 8, 3° 9, 4° 12 mill.

Le corselet est deux fois plus long que large, à tête peu distincte, peu atténuée et coupée carrément au front. Yeux presque égaux, les antérieurs en ligne droite, les postérieurs en ligne légèrement courbée, ce qui fait que les latéraux sont plus rapprochés que les médians; les postérieurs du carré médian un peu plus écartés que les antérieurs. Mandibules fortes, assez longues, renflées au dos et fort proéminentes devant la région oculaire.

Abdomen elliptique, de même longueur que le corselet et de même grosseur. Plaque sternale en coeur allongé. Pattes assez longues et fortes.

*Coloration.* Le corselet est brun foncé uniforme, glabre; l'abdomen d'un gris noirâtre marqué d'une paire de grosses taches ovalaires jaunes d'ocre, situées transversalement près de la moitié de sa longueur. Le ventre est blanchâtre, excepté sa base et son extrémité qui sont de la couleur du dos. La plaque sternale et les mandibules de la couleur du corselet; mâchoires jaunes de paille; lèvre brune. Les pattes sont jaunes de paille variées de brun de la manière suivante: les deux paires antérieures ont seulement une tache en dessus et une en dessous près de l'extrémité de la cuisse; le jaune de la jambe et du tarse est légèrement rembruni, de manière que les anneaux clairs au bout des articles sont à peine distincts; la troisième paire a un anneau brun complet près de l'extrémité de la cuisse, la jambe et le tarse comme dans les deux précédentes; sur la quatrième paire il y a quatre anneaux bruns dont le plus long occupe le métatarse entier, les trois autres, presque égaux entre eux, se trouvent sur les deux articles de la jambe et près du sommet de la cuisse; les extrémités mêmes de toutes les pattes sont noirâtres. Tous les yeux brunâtres clairs.

Deux femelles, de Cayenne.

#### 6. *Clubiona? anomala* n. sp. (Tab. II, fig. 5).

*Corselet brun; dos de l'abdomen roux, ventre, côté et extrémité fauves; pattes rousses.* Longueur du corps 6 mill.

Yeux presque égaux, en deux lignes légèrement courbées, l'antérieure en avant la postérieure en arrière de sorte que les latéraux sont un peu plus écartés entre eux que ne le sont les médians; ces derniers sessiles disposés en carré dont le côté postérieur est un peu plus long que l'antérieur; les latéraux montés sur des tubercules, dont celui de l'antérieur est placé sur la face

verticale du visage en forme de tube assez long, et l'oeil est dirigé en bas, le postérieur est tourné latéralement en arrière. Lèvre allongée, légèrement atténuée au sommet, qui est coupé carrément. Machoires droites, légèrement dilatées à l'extrémité qui est coupée en ligne droite et pourvue sur son bord externe d'un gros tubercule conique, dirigé sur le côté. Mandibules médiocres, fortes, presque verticales, à crochet fort et courbé. Le corselet est gros, à tête distincte dans toute son étendue et élevée au dessus de la surface thoracique; arrondi en arrière, coupé carrément en avant; toute la surface est rugueuse.

L'abdomen aussi long que le corselet est considérablement moins large, pointu en arrière. Pattes assez fortes, en ordre de longueur: 4, 1, 2, 3; la différence entre la dernière et les deux antérieures peu sensible. Plaque sternale cordiforme.

*Coloration.* Le corselet, les parties de la bouche et la plaque sternale sont d'un brun très foncé, presque noir, uniforme. Le dos de l'abdomen est d'une belle couleur rousse, tandis que la couleur fauve pâle uniforme et régulièrement tranchée de la précédente occupe le ventre, les côtés et l'extrémité même du dos. Les pattes des deux premières paires sont rousses, à peu près de même nuance que le dos de l'abdomen; les deux autres ainsi que les pattes machoires sont d'une nuance plus claire. Tous les yeux sont blancs jaunâtres, excepté les médians antérieurs qui sont bruns foncés. L'extrémité des crochets mandibulaires rouge.

Deux mâles, dont un adulte et l'autre jeune, de Cayenne.

Cette espèce anormale exigerait un genre à part, car par ses caractères essentiels elle diffère de tous les genres connus de la famille, et surtout par la disposition des yeux et la forme des machoires. Ne connaissant cependant que le mâle et ne sachant rien sur ses moeurs je préfère de la

placer dans le genre des *Clubiones*, auxquelles elle ressemble le plus; elle pourra y rester provisoirement jusqu'à ce que des nouvelles recherches fournissent des données plus satisfaisantes.

## Genre *Amaurobius* Koch.

### 7. *Amaurobius cayanus* n. sp.

*Corselet marron rougeâtre varié, de raies fauves; abdomen olivâtre foncé, avec une raie fusiforme fauve, renfermant une autre foncée de même forme et suivie de plusieurs chevrons fauves. Longueur du corps 12,5 mill.; pattes 1° 18; 2° 17; 3° 16,5; 4° 20 mill.*

Les yeux médians sont en carré presque régulier, les antérieurs considérablement plus gros que les postérieurs; les latéraux proches entre eux, montés sur un petit mamelon et dirigés sur les côtés, ces derniers presque d'égale grandeur aux médians postérieurs. Le corselet est elliptique, assez large, à tête avancée, un peu plus élevée que la partie thoracique et doucement inclinée dans la région oculaire.

La plaque sternale est cordiforme, courte, sans l'angle postérieur elle serait presque circulaire. L'abdomen est aussi long que le corselet, un peu moins large et de forme ordinaire, couvert en entier de duvet et de poils. Les pattes sont longues et médiocrement épaisses.

*Coloration.* ♀ ad. Le corselet est marron rougeâtre, rembruni sur la tête, à large bordure latérale fauve, festonnée; la région interoculaire est couverte de duvet de cette dernière couleur \*). Le fond de l'abdomen est olivâtre foncé, orné le

---

\*) Il est probable que sur la femelle décrite le dessin du corselet n'est pas complet et qu'il doit être semblable à celui des individus jeunes.

long du dos de sa moitié antérieure d'une large raie fusiforme, pointue en arrière, d'un fauve clair à deux ramifications obliques sur chacun de ses côtés; au milieu de cette raie se trouve une autre foncée, de la couleur du fond et aussi fusiforme; en arrière de cette figure se trouve le long du dos de la moitié postérieure de l'abdomen une suite de taches fauves et une suite de quelques raies obliques parallèles aux ramifications de la figure antérieure et qui forment des chevrons bien distincts. Les côtés sont variés de nombreuses stries fauves; le ventre est gris jaunâtre. La plaque sternale est les hanches de toutes les pattes sont d'une couleur marron claire, glabres et luisantes; les pattes d'un brun jaunâtre, plus pâle que la couleur des hanches, et sont couvertes en entier d'un duvet fauve grisâtre et de poils de même couleur. Tous les yeux sont blancs verdâtres, excepté les deux médians antérieurs, qui sont noirâtres.

Les jeunes individus de 8 - 10 mill. de longueur présentent des couleurs sur toutes les parties plus claires et le dessin fauve beaucoup plus régulier et plus distinct. Tout le long du milieu du corselet se trouve une large raie, qui prend naissance entre les yeux médians du rang postérieur; entre chacun de ces yeux et le latéral commence une autre raie pareille mais qui s'étend seulement le long de la tête; les chevrons de la moitié postérieure de l'abdomen sont plus distincts.

Une femelle adulte et plusieurs femelles jeunes de différentes grandeurs, de Cayenne.

Elle ressemble beaucoup à plusieurs *Amaurobes* européens et surtout au *A. claustrarius*, *montanus* et *terrestris*, mais elle s'en distingue suffisamment par le dessin du corselet et de l'abdomen et par le devant de la tête qui est moins large à raison de quoi les yeux sont plus proches entre eux.

#### 8. *Amaurobius rufipes* n. sp.

*Corselet brun rougeâtre foncé, abdomen gris foncé, hérissé de poils fauves; pattes rousses rougeâtres, uniformes; pilières*



*jaunes.* ♀ Longueur du corps 10 mill.; pattes 1° 11,5 mill.; 2° 10,5; 3° 10; 4° 14 mill.

Les yeux sont comme dans le *A. cayanus*.

♀ Le corselet court, elliptique, à tête de même hauteur que le thorax et penchée en avant dans sa partie oculaire; une courte mais profonde impression linéaire en arrière de la tête. La plaque sternale aussi courte et de même forme que dans l'espèce précédente. L'abdomen dépassant d'un quart la longueur du corselet, un peu plus large, de forme ordinaire. Les pattes médiocres.

Toute la surface du corselet et de l'abdomen est sans duvet mais garnie de poils courts, roides, régulièrement distribués partout; les poils des pattes comme à l'ordinaire.

*Coloration.* Le corselet est brun rougeâtre uniforme, terni par des poils fauves; le dos de l'abdomen est d'un gris foncé, mais les poils de couleur jaune lui donnent une légère teinte jaunâtre; le ventre est gris jaunâtre, les filières d'un jaune clair. Les mandibules sont de la couleur du corselet, les autres parties de la bouche ainsi que la plaque sternale d'une nuance plus claire. Les pattes sont d'un roux rougeâtre uniforme, à peu près comme dans la *Dysdera erythrina*.

♂ Le mâle ressemble à la femelle et ne diffère que par la couleur plus claire et jaunâtre des pattes et des pattes machoires; ses pattes sont un peu plus longues et plus robustes.

Les jeunes individus sont plus ou moins pâles.

Deux mâles, deux femelles adultes et plusieurs jeunes, de Cayenne et des Iles du Salut.

### 9. *Amaurobius brevis* n. sp.

*Corselet et pattes brun-rougeâtres garnis de poils fauves; abdomen brun, orné au dos de quatre taches suivies de quatre chevrons et d'une croix jaunes.* Longueur du corps 8 mill.

Les yeux médians des deux lignes sont en carré presque régulier, les antérieurs considérablement plus gros que les

postérieurs, qui sont de même grandeur que les latéraux, ces derniers proches entre eux, montés sur un petit mamelon et dirigés sur les côtés. Le corselet est court, large, presque circulaire dans sa partie thoracique, à tête bien distincte et considérablement plus élevée que le dos du thorax. Plaque sternale courte, sans angle postérieur et tronquée carrément par devant. L'abdomen est un peu plus long que le corselet, un peu moins large, le plus épais sur les deux tiers de sa longueur, ensuite graduellement aminci vers l'extrémité. Les pattes assez longues.

Toute la surface du corselet et de l'abdomen hérissée, comme dans l'espèce précédente, de poils courts, roides et également disposés; la plaque sternale et les pattes sont aussi garnies de poils pareils.

*Coloration.* Le corselet est d'un brun rougeâtre foncé, uniforme, terni par des poils fauves. Le dos de l'abdomen est brun foncé, orné d'une manière élégante de jaune ochracé dans l'ordre suivant: près de sa naissance il y a deux grosses taches longitudinales, suivies d'une paire de taches triangulaires obliques, dont le coin le plus aigu est tourné sur les côtés; en arrière de ce carré il y a quatre chevrons diminuant de plus en plus vers l'extrémité de l'abdomen, près duquel se trouve une figure en croix, dont le bras horizontal s'étend sur toute sa largeur et dont les extrémités sont fort grossies, le bras vertical est court mais large; toute la surface est en outre parsemée de poils fauves. Le ventre est gris jaunâtre avec des poils fauve-blanchâtres. La plaque sternale, les parties de la bouche, les pattes et les pattes machoires sont marron-rougeâtres uniformes avec des poils fauves. Les yeux bruns olivâtres excepté les deux médians antérieurs qui sont noirâtres.

Une femelle, de Uassa; elle paraît être adulte.

Par la forme de son corselet cette araignée se distingue de tous les *Amaurobes* connus.

10. *Amaurobius hirtus* n. sp.

*Corselet et pattes d'un brun marron rougeâtre, abdomen noirâtre; une touffe de poils assez abondants au dos des mandibules. Longueur du corps 12 mill.*

Tous les yeux égaux et plus proches entre eux que dans les autres espèces; les médians formant un carré, dont le côté postérieur est un peu plus long; le mamelon des yeux latéraux moins élevé qu'à l'ordinaire. Les mandibules de forme ordinaire, mais à dos peu avancé devant la surface antérieure de la tête et garni de poils longs et abondants, qui forment une touffe bien distincte. Le corselet est en ovale allongé, à tête graduellement amincie, sans étranglement latéral à sa naissance et de même hauteur que la partie thoracique; garni de poils assez denses et assez longs. Plaque sternale longitudinale, cordiforme. L'abdomen aussi long que le corselet, un peu moins large, en ovale allongé, couvert en entier de poils assez abondants. Les pattes médiocrement longues, fortes, garnies de poils abondants.

*Coloration.* Le corselet, les parties de la bouche et la plaque sternale sont d'un brun marron rougeâtre uniforme. Le dos de l'abdomen est brun noirâtre, le ventre gris jaunâtre, les pattes d'une couleur plus claire que le corselet, uniforme. Les poils des différentes parties du corps changent leur couleur selon la direction de la lumière entre le fauve et le noir, ce qui produit le changement de la nuance de ces parties. Tous les yeux sont olivâtres.

L'abdomen de l'araignée plongée dans l'alcool présente un dessin fauve bien distinct et semblable à celui de *A. ferox*, n'en différant qu'en ce que les deux lignes latérales du devant sont plus fines que dans l'espèce citée et qu'au lieu de stries postérieures, rangées par paires, il y a des lignes transversales continues.

Femelle unique, de Cayenne.

Cette espèce diffère de tous les *Amaurobes* connus par la forme du corselet qui est en général plus allongé, à tête non distincte et moins large à la face antérieure.

Outre les espèces de cette famille que j'ai mentionnées dans ce travail, Mr. Ielski a fourni plusieurs autres, comme: une *Segestrie* semblable à la *S. sénoculée*, mais un exemplaire jeune et insuffisant à donner une idée exacte de l'espèce, et plusieurs espèces de *Clubiones*, semblables aux européennes et peu différentes entre elles.

---

## Famille des Lycosides.

### Genre *Lycosa* Walck.

#### 1. *Lycosa cayennensis* n. sp.

*Corselet brun à bordure et raie médiane fauves; abdomen brun, orné sur sa moitié antérieure de deux raies longitudinales fauves et de cinq lignes transversales sur le reste; ventre fauve.*  
Long. ♀ 17 mill., ♂ 17 mill.

♀ La ligne des yeux antérieurs est plus courte que celle de la deuxième ligne et légèrement courbée en bas; celle des postérieurs considérablement plus longue que les autres; les yeux médians antérieurs sont un peu plus gros que les latéraux, les postérieurs un peu plus petits que ceux de la seconde ligne.

L'abdomen est de même longueur que le corselet, considérablement moins large, ovoïde, coupé carrément en avant et un peu élargi en arrière. Les pattes sont robustes, médiocrement longues, dans l'ordre: 4, 1, 2, 3.

*Coloration.* Le fond du corselet est brun, traversé le long du milieu d'une large raie fauve s'amincissant en arrière; une

bordure semblable sur les côtés; il y a deux lignes longitudinales foncées sur la partie céphalique de la raie fauve et une très fine au milieu du thorax; des lignes transversales plus foncées sur le fond brun de la partie thoracique. Les raies claires sont couvertes d'un duvet fauve qui ne change pas les formes du dessin précédent, excepté sur le fond foncé, où il y a de nombreuses lignes transversales de poils clairs. Le dos de l'abdomen est brun, avec une large raie plus foncée le long de sa moitié antérieure, suivie de cinq chevrons minces, très ouverts sur la moitié postérieure; la raie foncée antérieure est bordée de chaque côté d'une ligne de poils fauves, ainsi que chacun des chevrons dans toute son étendue, ces derniers sont terminés par un point de même couleur. Le ventre est fauve. Toutes les pattes sont d'un fauve rougeâtre à extrémités légèrement rembrunies, garnies de poils fauves blanchâtres et d'épines brunes. La plaque sternale est de la couleur des pattes. Les mandibules sont brunes à crochet noir. Les yeux noirâtres.

Les jeunes femelles de 7 mill. de longueur du corps sont jaunâtres, beaucoup plus claires, mais elles présentent le dessin foncé analogue à celui des adultes, dans tous ses détails; le brun du thorax est pâle et la région oculaire est noirâtre; la raie foncée de la partie antérieure du dos de l'abdomen est beaucoup plus distincte que dans les adultes et entourée d'une large bordure jaune, prolongée en arrière en une raie s'amincissant graduellement et dentelée sur les côtés. Les poils clairs sont plus rares et moins régulièrement disposés.

♂ Le mâle ressemble complètement à la femelle et diffère principalement en ce que ses pattes sont annelées irrégulièrement d'une nuance plus foncée, qui est également distincte quand l'animal est sec; le fond du dos de l'abdomen est plus foncé, avec le dessin pareil à celui de la femelle; les côtés striés de blanc et de brun. Le ventre est blanchâtre avec une ligne brune de chaque côté. Les pattes machoires sont de la

couleur des pattes et également annelées de poils fauves au bout de chaque articulation.

Plusieurs femelles adultes et jeunes et deux mâles, de Cayenne et des Iles du Salut.

Cette espèce ressemble à *L. poliostoma* Koch, mais le dessin au dos du corselet est différent dans plusieurs détails, le ventre n'est pas noir mais fauve. C'est une des espèces de la race des Tarentules, à ventre clair.

## Genre *Dolomedes* Walck.

### 2. *Dolomedes elegans* n. sp.

*Corselet circulaire, brun rougeâtre, liseré de blanc; abdomen brun à dos bordé et tacheté de blanc; pattes longues, brunes rougeâtres.* Long. ♀ 14 mill., pattes antérieures 34 mill., pattes postérieures 37 mill.

♀ Le corselet est très large, presque circulaire, plat, à tête distincte, courte, un peu plus élevée que le thorax; il y a un sillon longitudinal linéaire sur ce dernier et trois de chaque côté en rayons. Les yeux antérieurs sont considérablement plus petits que ceux des deux autres lignes, les latéraux un peu plus petits que les médians; ceux de la seconde ligne plus gros que les postérieurs; ces derniers dirigés obliquement en arrière et montés sur un mamelon assez proéminent. Les mandibules sont épaisses, verticales et divergeantes, à crochet fort et courbé. Les mâchoires dilatées au bout, qui est arrondi. La lèvre considérablement plus longue que large, arrondie au bout. La plaque sternale cordiforme, plus large que longue.

L'abdomen est ovale, conique, coupé carrément en avant, s'amincissant graduellement vers l'extrémité, d'un tiers moins large que le corselet. Les pattes sont longues, dans l'ordre: 4, 2, 1, 3; la différence entre les 2 et 1 très petite, un peu

plus grande entre cette dernière et la troisième; elle sont garnies de poils et de nombreuses épines.

*Coloration.* Le corselet est brun roussâtre, bordé le long des côtés d'un mince liseré d'un blanc éclatant. Le dos de l'abdomen est brun, parsemé de poils roussâtres et bordé de chaque côté d'une belle raie blanche, dont chacune s'élargit un peu en arrière, sans se joindre; au milieu il y a trois paires de grosses taches blanches, dont les intermédiaires sont les plus petites et les plus proches entre elles, les postérieures les plus grandes et les moins régulières; outre cela il y a encore, le long de la ligne médiane cinq paires de plus petites et proches entre elles. La plaque sternale et les hanches de toutes les pattes sont de couleur fauve roussâtre. Le ventre gris, parsemé de poils blanchâtres. Les pattes et les pattes machoires sont de la couleur du corselet. Tous les yeux jaunes d'ambre, situés sur une tache d'un brun noirâtre.

Une jeune femelle de 7 mill. de longueur totale est jaune en entier, à bordure blanche des côtés du corselet beaucoup plus large que dans les adultes et à reflets irisés assez brillants; le dos de l'abdomen est parsemé de nombreuses taches irrégulières mais symétriques et de même irisées que les bords thoraciques; les poils garnissant les intervalles parmi ces taches présentent un reflet doré assez fort.

Sur une autre femelle de 12 mill. de longueur, dont la couleur générale est encore plus pâle que celle de l'adulte, on voit deux larges raies brunes longitudinales, interrompues au milieu, de chaque côté de la ligne médiane de la moitié antérieure de l'abdomen. Les taches blanches sont comme dans les exemplaires adultes.

♂ Le mâle, de 9 mill. de longueur, a l'abdomen plus court et de moitié plus mince que le corselet. Sa couleur est fauve roussâtre pâle, l'abdomen est plus foncé et un peu grisâtre à lustre soyeux; il n'y a point de vestige de la bordure blanche

au thorax, mais on distingue à la loupe des poils blancs isolés au dos de l'abdomen.

Le digital est volumineux et fort compliqué: il est allongé et légèrement courbé, garni en dessous d'une grosse vessie blanche sémitransparente, d'un long crin comprimé roulé en plusieurs sens, passant entre deux tiges, dont une est styli-forme courbée et l'autre recourbée en *s*; il est outre cela pourvu de poils et de plusieurs épines.

Plusieurs individus des deux sexes et de différents ages, de Cayenne est de Saint Laurent de Maroni.

Cette araignée paraît être très proche de *Dolomedes vittatus* Walck., trouvée par Abbot aux Etats Unis, et ne peut être qu'une de ses variétés.

### 3. *Dolomedes longipes* n. sp.

*Brun foncé; la tête, le milieu du thorax et une large raie le long du milieu de l'abdomen gris blanchâtres; pattes fort longues.* Long. ♀ 8 mill., patte antérieure 25 mill., patte postérieure 20 mill.

♀ Le corselet est large, presque circulaire, à tête courte, large, graduellement plus élevée et parfaitement distincte tout autour, avec une très faible impression linéaire au thorax; couvert d'un duvet couché, serré au dos de la tête et au centre du thorax, peu sensible sur les côtés. Les yeux médians de la ligne antérieure sont un peu plus gros que les latéraux, ceux de la troisième ligne les plus grands et dirigés sur les côtés. Les mandibules sont fortes, peu longues et verticales. Les mâchoires un peu élargies et arrondies à l'extrémité. La lèvre un peu plus longue que large, doucement tronquée au sommet, dont les bords sont arrondis. La plaque sternale est courte, cordiforme, à côtés découpés en festons.

L'abdomen est un peu plus long et un peu moins large que le corselet, ovulaire, à bord antérieur coupé carrément,



avec deux rangs de point enfoncés bien prononcés au dos. Les pattes sont longues et minces, dans l'ordre: 1, 2, 4, 3; la troisième est considérablement plus courte; elles sont garnies de poils assez nombreux, de duvet et d'épines.

*Coloration.* Le corselet est brun foncé, la tête et le milieu du thorax couverts presque en entier d'un duvet gris blanchâtre. Le dos de l'abdomen est aussi brun foncé, avec une large raie le long du milieu d'une couleur analogue à celle du corselet, au milieu de la moitié antérieure de laquelle il y a un trait foncé fusiforme. Le ventre et la plaque sternale sont gris jaunâtres. Les mandibules brunes, à crochet noirâtre et rouge à l'extrémité. Les pattes sont d'un fauve jaunâtre, à jambe et tarse annelés de brun foncé; il y a aussi quelques taches brunes irrégulières sur les cuisses des deux paires postérieures. Tous les yeux noirs.

Femelle unique, de Cayenne.

Un mâle de la même localité, dont le corselet ressemble complètement à celui de la femelle précédente, ainsi que la disposition et la grandeur relative des yeux et la proportion des pattes, mais qui diffère par la forme de l'abdomen qui est plus long et moins gros, par la grande différence entre les pattes de la première paire et les suivantes et par quelques détails de coloration; il me paraît être cependant de la même espèce. Long. 9 mill., pattes antérieures 39 mill., pattes postérieures 16 mill.

*Coloration.* Le corselet est aussi brun foncé, mais varié d'une manière différente de duvet grisâtre: il y a le long de la ligne médiane une raie s'amincissant en arrière; les côtés sont largement colorés de même teinte. Le dos de l'abdomen est brun, couvert de poils fauves. Le ventre et la plaque sternale couverts en entier de poils blanchâtres. Les pattes sont fauves, unicolores. Les mandibules d'un brun rougeâtre, plus foncé que chez la femelle. Les yeux sont noirs, excepté les deux médians de la ligne postérieure qui sont jaunes d'ambre.

## Genre *Ctenus* Walck.

### 4. *Ctenus fuscus*.

Walck. Hist. Nat. d. Ins. Aptères. I, p. 368, sp. 7.

Deux femelles, de Saint Laurent de Maroni, dont la longueur totale du corps est de 10 mill., les pattes antérieures de 13 mill., les postérieures de 15 mill.

Tous les détails s'accordent avec la description de Walckenaer, sauf quelques uns qui peut être n'étaient pas distincts sur l'exemplaire que possédait l'auteur et qui était sans pattes, par exemple la présence de deux longues lignes obliques de poils blancs sur les côtés du ventre et de quelques petites taches de même couleur en dehors de ces lignes. Les pattes sont comme l'a prévu Walckenaer annelées irrégulièrement de fauve et de brun; les poils sont blanchâtres sur les anneaux clairs; l'article terminal du tarse est jaune, unicolore. Les yeux chez cette espèce sont plus inégaux que chez *Ctenus giganteus*; les antérieurs latéraux sont plus petits; ils diffèrent aussi en ce que la face, sur laquelle ceux du carré médian sont situés, est presque verticale; du reste leur disposition est la même.

Une de ces femelles a deux taches triangulaires fauves sur la ligne médiane de l'abdomen, qui sur l'autre individu sont remplacées par un trait continu. Les hanches de toutes les pattes sont de la même couleur que la plaque sternale.

### 5. *Ctenus rufus*.

Walck. Hist. Nat. d. Ins. Aptères. I, p. 367, sp. 6.

Une jeune femelle, de Uassa, de 5 mill. de longueur du corps, paraît appartenir à cette espèce, jugeant par un fort renflement et la position presque horizontale de ses mandibules. Elle est en entier d'une couleur fauve jaunâtre; chaque œil est situé sur une tache noire. L'abdomen est garni de poils assez

longs, mais très peu nombreux. Les pattes de la quatrième paire sont sensiblement les plus longues.

### 6. *Ctenns giganteus* n. sp.

*Corselet et pattes bruns rougeâtres, abdomen brun, garnis en entier de poils fauves roussâtres.*

Long. ♀ 45 mill., pattes antérieures 60 mill., pattes postérieures 72 mill. Long ♂ 26 mill., pattes antérieures 36 mill., pattes postérieures 41 mill.

♀ Le corselet est un peu plus long que large, à côtés arrondis, tête considérablement atténuée; au milieu du thorax il y a une assez forte impression prolongée en arrière en sillon linéaire. Toute la surface est garnie de poils courts, mais assez denses. La disposition des yeux est comme à l'ordinaire; les médians sont en carré régulier sur une face fort inclinée en bas, mais qui n'est pas verticale et sont sessiles; les latéraux sont montés sur un mamelon commun, de manière que les antérieurs ont l'axe visuel directement en avant et les postérieurs obliquement sur les côtés; la différence entre la grandeur des yeux est petite, les antérieurs latéraux sont les plus petits. Les mandibules sont épaisses, coniques mais légèrement renflées au milieu, verticales, garnies de poils longs et abondants; le crochet est robuste et fort courbé. Les mâchoires légèrement divergeantes, élargies au sommet, qui est coupé en ligne presque droite. La lèvre est carrée, presque aussi longue que large. La plaque sternale cordiforme à bords festonnés.

L'abdomen est ovoïde, bombé, un peu plus long et un peu plus gros que le corselet, garni en entier de poils assez abondants. Les pattes sont longues et fortes dans l'ordre: 4, 1, 2, 3, garnies de poils courts mais abondants et de fortes épines, nombreuses sur les deux paires postérieures.

*Coloration.* La couleur générale est brune rougeâtre uniforme au corselet et aux pattes, moins rougeâtre au dos de l'abdomen et plus pâle au ventre. Sur toutes les parties les

poils sont fauves roussâtres, les épines noires; le crochet mandibulaire noir fort luisant. Les yeux sont jaunâtres à pupille distincte.

Une jeune femelle de 14 mill. de longueur du corps présente les mêmes formes que la femelle adulte, mais son abdomen est comme dans le mâle beaucoup moins large que le corselet. Sa couleur est considérablement plus claire: elle est roussâtre en entier, un peu plus foncée au corselet que sur les pattes et sur l'abdomen; le milieu la tête et les côtés du thorax sont bordés d'une couleur plus claire; les poils sont plus fauves que ceux de l'adulte.

♂ Le mâle est considérablement plus allongé, à corselet de même forme et aussi large que celui de la femelle, mais l'abdomen est considérablement plus mince, presque deux fois aussi long que large. Son digital est peu renflé, pyriforme, à sommet fort aminci mais émoussé, garni de poils comme tout le corps. La couleur est comme celle de la femelle, mais moins rougeâtre, les côtés du corselet sont largement bordés de jaunâtre.

Une femelle et un mâle adultes, de Saint Laurent de Maroni, et une jeune femelle, de Cayenne.

Cette araignée dépasse en grandeur toutes les espèces connues du genre. Elle diffère surtout par la proportion des pattes dont la quatrième paire est la plus longue, tandis que chez toutes les autres c'est la première. Les autres caractères sont communs avec les autres *Ctènes*.

### 7. *Ctenus bimaculatus* n. sp.

*Corselet brun marron, largement bordé de fauve; abdomen brun foncé, orné de deux grosses taches réniformes fauves blanchâtres.* Long. ♀ 11 mill.

♀ Beaucoup moins large et plus allongé que le *Dolomedes elegans*. Le corselet est considérablement moins élargi dans sa partie thoracique et moins aplati, à tête plus longue, très peu

élevée au dessus de la surface thoracique, distingués par des sillons latéraux bien prononcés et une impression postérieure. Les yeux médians de la deuxième ligne presque égaux à ceux de la troisième; les antérieurs considérablement plus grands que les latéraux du deuxième rang; ces derniers sont situés un peu plus bas que les médians.

L'abdomen est un peu plus long que le corselet et considérablement moins large, en ovale fort allongé, garni de poils couchés, serrés et hérissé de plus longs. Les pattes sont assez robustes et assez longues, dans l'ordre: 4, 2, 1, 3; la différence entre les trois premières très petite; elles sont garnies de poils peu nombreux et d'épines assez longues.

*Coloration.* Le corselet et brun marron peu foncé, largement bordé de fauve; chacun des quatre gros yeux est situé sur une tache noirâtre. Le dos de l'abdomen est brun rousâtre, avec une grande tache réniforme d'un fauve blanchâtre, située de chaque côté sur la moitié postérieure de la longueur et entourée de foncé, plus largement du côté médian; quelques poils blanchâtres se trouvent sur les côtés du devant dorsal, quelques autres forment une raie interrompue le long du haut des côtés entre la naissance et la grande tache réniforme; du reste le dos est couvert d'un mélange de poils fauves et bruns. Le ventre et les côtés sont fauves, finement striés de brun; le milieu même du ventre est plus foncé et plus uniforme. Les pattes et les pattes mâchoires sont ochracées uniformes, presque de même couleur que les côtés du corselet. Tous les yeux d'un vert de bouteille.

Femelle unique, de Uassa.

### Genre *Ocyale* Savigny.

#### 8. *Ocyale spinipes* n. sp.

*Corselet et pattes jaunâtres carnées; abdomen jaunâtre tacheté de blanc; de longues épines aux pattes.*

Long. ♀ 7,5 mill., pattes antérieures 11 mill., pattes postérieures 10 mill. Long. ♂ 6 mill., pattes antérieures 15 mill., pattes postérieures 13,5 mill.

♀ Le corselet est rond, à tête très courte, mais distincte, un peu élevé au dessus de la surface thoracique; au milieu du thorax il y a un enfoncement assez profond; la surface est entièrement glabre, excepté la région oculaire, qui est couverte d'un duvet couché, très serré. Les yeux antérieurs sont considérablement plus petits que les postérieurs, presque égaux entre eux, disposés en ligne fort concave en avant; les latéraux situés au front d'un petit mamelon et sont dirigés en bas; les yeux des deux autres lignes sont aussi presque égaux entre eux, ceux de la seconde proches entre eux, mais plus éloignés que les antérieurs médians; les yeux de la troisième ligne un peu plus écartés que les antérieurs latéraux et dirigés obliquement en arrière. Les mandibules sont médiocres, presque cylindriques et verticales. Les mâchoires dilatées et arrondies à l'extrémité. La lèvre aussi haute que large, arrondie au sommet. La plaque sternale très courte, cordiforme, glabre.

L'abdomen est fusiforme, mince et allongé. Les pattes sont peu inégales, dans l'ordre: 1, 4, 2, 3; elles sont hérissées de nombreuses épines très longues et de rares poils. Les pattes mâchoires sont longues, armées aussi de quelques épines.

*Coloration.* Le corselet, les parties de la bouche et les pattes sont d'une couleur clair jaunâtre, pâle; chaque œil est situé sur une tache noire, couverte en entier d'un duvet blanc; les épines aux pattes sont noires. Le fond du dos de l'abdomen est jaunâtre avec une large raie blanche irrégulière le long des côtés et quelques taches au milieu, dont les antérieures sont plus grandes; toutes ces parties blanches sont couvertes de duvet de même couleur à éclat soyeux; le ventre et gris jaunâtre, garni de duvet d'un blanc soyeux; la région des organes sexuels est d'une couleur marron. Tous les yeux sont noirs.

♂ Le mâle ressemble complètement à la femelle, il a seulement le corselet un peu plus épais et les pattes un peu plus longues. En coloration il est plus foncé, c'est à dire le corselet et les pattes sont d'une couleur roussâtre uniforme, ainsi que les parties de la bouche; les taches oculaires sont comme dans la femelle. Il y a plus de taches au dos de l'abdomen d'une couleur jaune dorée, à éclat soyeux; le duvet au ventre est blanc, mais moins serré que dans la femelle. Le digital est fort compliqué et ressemble à celui du *Dolomedes elegans*, mais il est moins renflé en dessous; il y a aussi un crin comprimé entortillé de même et deux pareils appendices.

Plusieurs individus des deux sexes, de Cayenne et de Uassa.

Par la disposition des yeux, cette curieuse forme paraît être proche des *Ocyales*, mais beaucoup d'autres caractères, et surtout l'armure des pattes, ainsi que la forme du corselet et de l'abdomen lui donnent plus d'affinités avec les *Oxyopes*. Je la place provisoirement dans le genre *Ocyale*, quoique je suis d'avis qu'il conviendrait mieux de la séparer génériquement et de la placer près du genre *Oxyopes*.

### Genre *Oxyopes* Dugès.

#### 9. *Oxyopes varians* n. sp.

*Corselet et pattes roussâtres; abdomen blanchâtre, varié de brun rougeâtre; deux lignes perpendiculaires noires au front du visage et une noirâtre le long des pattes aux deux paires antérieures.* Long. ♀ 6 mill., ♂ 4 mill.

♀ Le corselet est ovoïde, élevé, à tête un peu moins large que la partie thoracique, tronquée obliquement au front, distinguée par des sillons latéraux très légers et un enfoncement en arrière; sa hauteur égale celle de la partie antérieure du thorax; les côtés légèrement arrondis. Les yeux antérieurs sont

considérablement plus petits que les autres; ceux de la seconde paire les plus gros; les yeux des deux lignes postérieures presque égaux entre eux et un peu plus petits que ceux de la seconde. Les yeux de la seconde et quatrième paire forment un carré un peu plus long que large; ceux de la troisième sont les plus éloignés entre eux et ceux de la première les plus proches. Le bandeau est élevé, vertical. Les mandibules sont un peu plus longues que la hauteur du bandeau, coniques, se touchant presque dans toute leur longueur, inclinées légèrement sur la bouche. Les mâchoires sont longues, légèrement dilatées à l'extrémité. La lèvre est un peu plus longue que large, doucement tronquée au bout. Plaque sternale courte, cordiforme.

L'abdomen est fusiforme, un peu plus large que le corselet, tronqué en avant, pointu en arrière. Les pattes sont assez longues, peu inégales, dans l'ordre: 4, 1, 2, 3; garnies de longues épines peu nombreuses. Les pattes mâchoires sont assez longues et armées aussi de quelques épines.

*Coloration.* Elle n'est pas complètement constante dans les individus de mêmes dimensions. Le corselet, les pattes et les parties de la bouche sont d'une couleur jaune, légèrement roussâtre; chaque œil est situé sur une tache d'un noir intense; toute la hauteur du bandeau est traversé par deux lignes parallèles noires, qui commencent aux yeux de la première paire et se prolongent sur les mandibules, sans atteindre cependant leur extrémité. Sur chacun des côtés de la tête il y a deux points noirâtres et une ligne horizontale; au dos du corselet il y a souvent deux traits longitudinaux brunâtres et deux points en arrière. La région interoculaire est couverte en entier d'un duvet blanc pur; il y a aussi un duvet blanchâtre au dos, dont le dessin n'est pas distinct. Aux deux paires de pattes antérieures le dessous de la cuisse est traversé dans toute sa longueur par une ligne noirâtre; les épines sont noirâtres. Le fond du dos de l'abdomen est blanchâtre, finement réticulé de roussâtre; une grande raie fusiforme d'un



brun rougeâtre se trouve au milieu de la moitié antérieure; sur les côtés il y a quelques traits noirs obliques, souvent confondus, et quelques points rouges foncés sur le fond blanc; il est aussi garni de duvet et d'écailles blanches dont on ne peut pas débrouiller le dessin. Le ventre est noirâtre au milieu, jaunâtre sur les côtés, piqué de duvet et d'écailles blanches. Tous les yeux sont noirs.

Sur plusieurs femelles toutes les taches abdominales sont plus ou moins effacées; il y a des individus sur lesquels on ne peut distinguer aucunes, mais les raies du bandeau sont constantes, ainsi que les taches oculaires.

♂ Le mâle est complètement semblable à la femelle, mais son abdomen est plus mince, considérablement moins gros que le corselet. La couleur du corselet est d'un roussâtre plus intense que chez la femelle; les lignes du bandeau sont plus noires, quelquefois confondues en bas et tout le devant des mandibules devient alors noir. Le fond de l'abdomen varie depuis le jaunâtre clair jusqu'au noir, en passant par les différentes nuances intermédiaires; sur des individus clairs on peut distinguer la raie fusiforme, mais sur les foncés il n'y a point de trace. Il y a aussi un duvet et des écailles blanches. Les pattes sont comme chez la femelle. Les pattes machoires noires. Le digital est cordiforme, fort renflé, pointu à l'extrémité, avec un tubercule corné en haut du côté externe, couvert de nombreux poils roides et de quelques épines.

Nombreux individus des deux sexes, de Cayenne, de Saint Laurent de Maroni et de Uassa.

Il y a une paire de Cayenne dont la femelle a 7 mill. de longueur du corps et le mâle 5,5 mill. et qui ont l'abdomen plus allongé et plus mince que chez tous les autres, et dont la couleur est pâle en entier, mais on peut cependant distinguer une trace très faible de ces lignes du bandeau qui caractérisent si bien l'espèce; ces lignes ne passent pas cependant sur les mandibules, où elles sont seulement remplacées

par une petite tache isolée. Le digital du mâle est de la couleur générale.

## Genre *Deinopis* Mac-Leay.

### 10. *Deinopis guianensis* n. sp.

*Olivâtre, à dos garni d'écaillés blanchâtres; pattes variées de quelques points bruns; les gros yeux sont entourés de poils blancs.*

Long. ♀ 17 mill., pattes antérieures 38 mill., pattes de la 2<sup>e</sup> paire 33 mill., pattes de la 3<sup>e</sup> paire 23 mill., pattes postérieures 29 mill. — ♂ 16,5 mill., pattes antérieures 43 mill.

♀ Le corselet est plus du double plus long que large, à tête occupant presque la moitié de sa longueur, distincte, considérablement plus mince et presque de même hauteur que la partie thoracique; les côtés latéraux sont presque droits, le bord postérieur coupé carrément. Les yeux sont complètement comme dans l'espèce de Mac-Leay, ceux de la troisième paire également énormes. Les mandibules sont courtes, épaisses, dirigées obliquement en avant. Les mâchoires et la lèvre comme dans l'espèce citée, garnies de poils à la naissance et glabres au sommet.

L'abdomen est mince, très long, cylindrique, un peu moins gros que le corselet. Les pattes sont minces et fort longues, en proportion de celles de l'espèce citée; elles sont garnies de poils et de quelques petites épines; les poils sont plus longs et plus nombreux sur la face inférieure de tous les articles à toutes les pattes, excepté le tarse des deux paires postérieures dont les deux faces sont également velus. Les pattes mâchoires sont peu longues, à article terminal considérablement plus mince que le précédent et terminé d'une griffe crochue. La plaque sternale est allongée, arrondie par devant, pointue en arrière et garnie de poils assez abondants.

\*

*Coloration.* La couleur générale est un gris olivâtre; le dos du corselet et l'abdomen sont garnis d'écaillés et de duvet couché blanchâtre, qui couvrent la surface presque en entier, sans former aucun dessin distinct. Les pattes sont un peu plus claires et présentent quelques petites taches brunes à la base des épines qui sont noirâtres; les poils sont blanchâtres. Les gros yeux de la troisième paire sont entourés d'un cercle de poils blancs serrés. Ces gros yeux sont de la couleur vert bouteille, les autres noirs.

♂ Le mâle ressemble à la femelle, son abdomen est seulement un peu plus mince et les pattes un peu plus longues. Le digital est fort renflé, cordiforme, pointu au bout et terminé par une petite épine; il est glabre et hérissé de quelques poils et piquants.

Trois femelles et un mâle, de Saint Laurent de Maroni.

Ce curieux aranéide diffère principalement de *D. lamia* Mac-Leay par la couleur des cercles entourant les gros yeux, qui ne sont pas rouges brique comme dans l'autre espèce, mais blancs, par la pubescence des pattes et quelques petits détails de coloration.

Je ne pense pas que Mr. Simon aie raison de placer ce genre dans la famille des *Salticidae*; il me paraît que Walckenaer a justement remarqué qu'il présente le plus d'analogie avec les *Dolomedes*, dont il a aussi les habitudes. Il me paraît aussi que le genre *Ielskia*, que j'ai décrit dans ce travail à la fin des *Salticidae*, lui est très voisin et devrait être rangé à côté de plusieurs autres formes américaines, intermédiaires entre les *Dolomedes* et les *Oxyopes*.

## Famille des Mygalides.

### Genre **Pezionyx** E. S.

#### 1. **Pezionyx guianensis** E. Sim.

*Mygale guianensis* Walck. Hist. Nat. Ins. Apt. I, p. 231.

Quatre femelles, de Cayenne et de Saint Laurent de Maroni, me paraissent appartenir à l'espèce de Walckenaer, fondée sur deux mâles dont il ne connaissait pas la femelle. Ces femelles ont la même disposition des yeux; les membres grêles et allongés, à griffes non rétractiles; les filières dépassant en longueur l'abdomen, qui est considérablement élargi en arrière, sans être cependant échancré.

Le corselet est brun, garni de poils fauves; l'abdomen brun noirâtre, traversé dans toute sa longueur d'une large raie fauve soyeuse, qui présente de chaque côté quatre petites ramifications; outre cela tout l'abdomen est hérissé de rares poils fauves; le ventre est beaucoup plus clair que le dos, les pattes sont fauves brunâtres, hérissées de longs poils fauves, pas trop touffus. Les filières sont fauves à deux articles basaux considérablement plus foncés. Les yeux sont jaunes d'ambre, ceux de la paire médiane antérieure sont de la couleur vert de bouteille, plus foncés que les autres; les poils du bord interne des mâchoires sont rougeâtres clairs.

Les individus jeunes ont le corselet et les pattes d'un jaune considérablement plus clair.

Dimensions du plus grand individu: longueur du corps sans filières 13 mill., des mandibules 2 mill., du corselet 4 mill., de l'abdomen 7 mill., des filières 9 mill., des pattes antérieures 17 mill.

## Genre *Mygale* Latr.

### 2. *Mygale avicularia* Latr.

*Aranea avicularia* L. SN. XII. I. II, p. 1034, n. 31. — Fabr. Ent. Syst. II, p. 424, n. 63.

*Mygale avicularia* Latr. Gen. Crust. et Insec. I, p. 82. — Walck. Hist. Nat. Ins. Apt. I, p. 217, n. 13. — Koch, Die Arachniden IX, p. 73; tab. 313, f. 737.

Plusieurs individus des deux sexes et de différentes grandeurs, de Cayenne.

### 3. *Mygale Blondii* Latr.

Latreille, Gen. Crust. et Insec. I, p. 83, n. 3 — Palissot de Bauvais, Ins. d'Afr. I. VIII, p. 35; t. 3, f. 2. — Hahn, Die Arachniden. I, p. 25; t. 7, f. 22. — Walck. Tabl. d. Araign., p. 3. — Id. Hist. Nat. Ins. Apt. I, p. 210.

Trois femelles adultes, de Cayenne.

### 4. *Mygale scoparia* Klug.

Koch, Die Arachniden. IX, p. 54; t. 306, f. 725.

Nombreux exemplaires, de Cayenne et de Saint Laurent de Maroni, qui sont complètement conformes à la figure et la description de Koch. Parmi ceux de Cayenne il y a cependant deux individus beaucoup plus gros (17 mill. de longueur du corps sans mandibules et sans filières), qui par leurs formes et le mode de coloration ressemblent complètement aux autres et sont sans doute adultes, tandis que les autres ne sont que des jeunes. La seule différence dans la coloration de ces gros individus consiste en ce que les extrémités des pattes sont moins foncées que dans les individus jeunes, les autres articles des membres moins jaunes, un peu rougeâtres et garnis de poils fauves; toute la surface du corselet, qui est brun, est garnie de nombreux poils fauves; l'abdomen est couvert de duvet roussâtre, entremêlé de poils fauves. Les yeux médians antérieurs sont bruns, les autres jaunes. Toute la surface du sternum et des hanches est hérissée de poils d'un fauve brunâtre.

Parmi tous les autres exemplaires (de 8 mill. de longueur) pas un seul ne présente d'organe copulateur développé, ce qui confirme qu'ils sont tous jeunes.

### 5. *Mygale annulipes* Klug.?

Koch, Die Arachniden. IX, p. 52; tab. 306, f. 724.

Sept femelles de Cayenne et trois de Saint Laurent de Maroni, qui dans tous les détails s'accordent complètement avec la figure et à la description de Koch et ne présentent qu'une seule différence en ce que les cuisses et les hanches sont trop rouges sur la figure citée, tandis que dans nos exemplaires la couleur de ces parties ne diffère pas de celle des articles terminaux. Les extrémités des articles des pattes et des pattes machoires sont garnies de quelques poils blancs.

La disposition des yeux s'accorde complètement avec la description de Koch; les antérieurs médians sont les plus gros et ronds, les extérieurs un peu plus petits et légèrement ovales; les postérieurs médians les plus petits et plus oblongs que les autres. Les médians antérieurs sont éloignés entre eux d'une distance presque égale à leur diamètre et sont très peu dévancés par les latéraux; les yeux des trois paires suivantes sont très proches entre eux. Les yeux antérieurs médians sont bruns foncés, les autres jaunes. La jambe et le métatarse sont armés de quelques épines assez fortes.

Dimensions du plus grand exemplaire: longueur du corps avec les mandibules 18 mill.; pattes sans hanches: 1<sup>ère</sup> 17, 2<sup>e</sup> 14, 3<sup>e</sup> 13, 4<sup>e</sup> 16,5 mill.; pattes machoires 11 mill.; abdomen 10 mill.; filières 4 mill.

Les jeunes individus de 5 mill. de longueur sont beaucoup plus pâles, surtout leurs jambes, qui sont jaunes claires, mais les anneaux bruns sont distincts.

Il est donc bien probable qu'il y a eu erreur dans l'indication de la provenance de l'exemplaire qui a servi de type à la description de Koch.

## 6. *Mygale lycosiformis* Perty.

Koch, Die Arachniden. IX, p. 85; tab. 318, f. 745.

Deux femelles, de Cayenne, dont une de 23 mill. de longueur totale et l'autre plus petite, identiques avec la figure et la description de Koch; la petite est beaucoup plus claire, surtout les pattes, les parties de la bouche et la plaque sternale, dont le jaune est beaucoup plus clair.

## Famille des Scytodides.

### Genre *Artema* Walck.

#### 1. *Artema atlanta* Walck.

Hist. Nat. d. Ins. Apt. I, p. 656; tab. 15, f. 1.

Plusieurs individus des deux sexes, de Cayenne.

### Genre *Pholcus* Walck.

#### 2. *Pholcus cyaneus* n. sp. (Tab. II, fig. 6).

*Corselet jaune d'ambre, abdomen bleu verdâtre, pattes brunes annelées de jaune.* Longueur du corps ♂ 4 mill., pattes antérieures 65 mill.

Cette espèce a les formes du *Pholcus phalangioides*, mais son abdomen est considérablement plus mince et plus atténué en arrière, ce qui fait que les pattes paraissent être considérablement plus longues. Le corselet est complètement glabre et luisant, la surface de l'abdomen est terne. Les pattes sont abondamment garnies de poils très fins sur l'extrémité de la cuisse et de la jambe, moins sur les articles du tarse.

*Coloration.* Le corselet, les parties de la bouche, le sternum et les hanches à toutes les pattes sont d'une couleur jaune d'ambre uniforme; l'abdomen dans l'alcool est d'une belle

couleur bleu-verdâtre, mais il est probable que dans les individus frais il est d'un vert plus ou moins pure. Les pattes sont brunes foncées, palissant graduellement vers l'extrémité du tarse et variées de deux larges anneaux jaunes, dont un occupe l'extrémité de la cuisse et le second celle de la jambe. Les yeux sont blancs situés sur une tache noire.

Les jeunes, de la moitié de la grandeur des adultes ont le jaune du céphalothorax beaucoup plus pâle, le bleu de l'abdomen très pâle, les pattes de la couleur du corselet, sans anneaux.

Plusieurs individus des deux sexes, de Uassa et de Saint Laurent de Maroni.

### 3. *Pholcus tigrinus* n. sp. (Tab. II, fig. 7).

*Corselet et abdomen de couleur chair pâle, variés de taches brunes, dont une en feuille pennée, située au milieu de l'abdomen, est bordée d'une ligne festonnée blanche; pattes jaunes brunâtres annélées de jaune.* Longueur du corps ♂ 9 mill., pattes antérieures 39 mill.

Formes semblables à celles du *Pholcus phalangioides*, seulement l'extrémité de l'abdomen est plus pointue, les pattes plus fines, les poils qui les garnissent sont très fins et beaucoup plus rares que dans l'espèce précédente.

*Coloration.* Le fond du corselet et de l'abdomen est de couleur chair pâle, varié de taches brunes, dont une grande occupe le centre du corselet et une autre se trouve de chaque côté du dos. Le long de la ligne médiane de l'abdomen il y a une belle figure, composée de 4—6 paires de taches obliques, proches entre elle et imitant une feuille pennée; d'autres taches se trouvent sur les côtés et sont plus ou moins irrégulières; la figure dorsale est séparée des taches latérales par une belle ligne festonnée blanc-argentée, formée de duvet écailleux très délicat et qui entoure tout le dos de l'abdomen depuis sa naissance jusqu'à l'extrémité; il y a aussi une pareille ligne



ramifiée dans l'intervalle parmi les taches dorsales, distincte surtout sur la partie postérieure. Le milieu du ventre est occupé par une large raie brune, partagée près de son extrémité en une fourche à bras minces. La plaque sternale est brune. La cuisse et la jambe à toutes les pattes sont jaunes brunâtres, avec un anneau jaunâtre pâle à l'extrémité, dont celui de la cuisse est beaucoup plus mince que l'autre; ces anneaux sont relevés par le brun plus foncé des parties environnantes; les tarsi sont fauves. Tous les yeux blancs, ceux de la paire médiane situés sur une tache noirâtre.

Plusieurs individus des deux sexes, de Uassa et de Saint Laurent de Maroni.

#### 4. *Pholcus globosus* n. sp.

*Corselet et pattes de couleur jaune de paille, des taches brunâtres peu distinctes au dos du corselet, trois anneaux bruns à chaque patte; abdomen globuleux, jaune grisâtre unicolore.* Longueur du corps ♀ 5 mill., pattes antérieures 25 mill.

Diffère principalement des précédents par la forme de l'abdomen qui est renflé, presque globuleux, plus haut que long, à dos élevé et à filières très proches des organes sexuels. Le corselet est comme à l'ordinaire, l'impression médiane est profonde, suivie en arrière d'un tubercule presque conique, bien distinct. Les quatre yeux antérieurs sont à égale distance entre eux et séparés par de petits intervalles. Les pattes fines et moins longues que dans les autres espèces, garnies de poils épineux très courts et peu distincts.

*Coloration.* La couleur du corselet, des parties de la bouche, et des pattes est jaune de paille; le sommet du tubercule dorsal est brun foncé, et trois taches brunâtres peu distinctes de chaque côté; un mince anneau brun près de l'extrémité de chaque cuisse et de la jambe, un troisième à la naissance du radial; à la base des yeux des taches noirâtres. L'abdomen est jaune légèrement grisâtre, unicolore, parsemé de quelques

poils; les parties sexuelles sont d'un brun marron. Tous les yeux blancs.

Trois femelles, de Cayenne.

## Genre *Scytodes* Latr.

### 5. *Scytodes marmorata* n. sp. (Tab. II, fig. 8).

*Couleur générale.* jaune roussâtre, marbrée de nombreuses taches brunâtres; des anneaux irréguliers à toutes les pattes. Longueur du corps ♂ 9,5 mill., pattes antérieures 57 mill.; ♀ 9,5 mill., pattes antérieures 33 mill.

♀ Le corselet et plus large et moins bombé au dos que celui du *S. thoracica*, à tête plus atténuée et prolongée en avant, ce qui fait que la paire des yeux antérieurs est plus éloignée des postérieurs et situés presque sur le même plan; les latéraux sont placés sur une éminence beaucoup plus élevée, surtout les postérieurs; les coins antérieurs du devant de la tête sont plus aigus et plus proéminents. Les mandibules sont presque horizontales, plus épaisses vers la moitié de leur longueur et plus atténuées à l'extrémité. Les mâchoires plus longues, mais de même forme, seulement sur le bord latéral vers le tiers de leur longueur elles sont plus élargies en un coin émoussé. La lèvre est plus longue et moins large. La plaque sternale est un peu plus longue et plus large dans sa partie antérieure que dans la postérieure. L'abdomen est plus allongé et moins renflé. Les pattes minces et très longues. Tout le corps et les pattes parsemés de rares poils.

♂ Le mâle a le corselet un peu plus large que la femelle, l'abdomen plus long et plus mince, les pattes beaucoup plus longues. Son digital est différent de celui du *S. thoracica*, le renflement basal est faible, articulé à un conjoncteur pyriforme plus gros et prolongé en une grosse pointe un peu recourbée, beaucoup plus courte que dans le *S. thoracica* et ne dépassant pas en longueur l'extrémité du digital même.

*Coloration.* La couleur générale du fond dans les deux sexes est jaune roussâtre, assez intense, marbrée irrégulièrement de nombreuses taches brunâtres, plus ou moins pâles au dos du corselet et sur la plaque sternale, beaucoup plus intenses et constituant des anneaux irréguliers sur les pattes, ainsi qu'au sommet de leurs hanches. Les yeux sont jaunes d'ambre, situés sur des taches noirâtres.

Un mâle et quatre femelles, de Cayenne.

### 6. *Scytodes lineatipes* n. sp.

*Semblable au Scytodes thoracica, mais varié de brun d'une manière différente; deux lignes noires le long du devant de la cuisse et deux anneaux sur la jambe.* Longueur du corps ♀ 4 mill., pattes antérieures 7,5 mill.

♀ Les formes ressemblent complètement à celles de *Scytodes thoracica*, le corselet seulement est un peu plus court, la tête un peu moins allongée et les yeux latéraux proportionnellement un peu plus écartés entre eux. La proportion des pattes est la même.

*Coloration.* Semblable à celle de l'espèce citée et paraît présenter des variétés aussi nombreuses; la différence principale consiste dans les pattes, dont le devant de la cuisse est traversé dans toute sa longueur de deux lignes noires plus ou moins distinctes et plus ou moins complètes, et deux anneaux noirs dont un sur le cubital et l'autre à la fin du radial, il y a aussi un troisième sur la troisième paire au milieu de la jambe. La forme et la disposition des taches du thorax est différente: chaque paire d'yeux est située sur une petite tache noire, deux lignes noires parallèles et proches entre elles commencent de chaque côté sur la moitié du corselet, vis à vis des yeux latéraux, et se rendent en arrière en se rapprochant et se courbant près du bord postérieur du thorax sans se joindre cependant; le long de la tête il y a trois lignes parallèles peu foncées et une marbrure plus ou moins remar-

quable sur les côtés. Tout le long du devant de chaque mandibule il y a une ligne noire. La tacheture de l'abdomen paraît être très variable.

Deux femelles, de Cayenne, et une des Iles du Salut, qui ne paraissent pas être complètement adultes.

Parmi les nombreux individus européens et algériens avec lesquels je les ai comparé je n'ai trouvé aucun exemplaire, même parmi les individus de même grandeur, qui présentat un mode de coloration semblable. On peut donc considérer cette forme comme une variété locale et bien distincte de l'espèce de l'ancien monde.

### 7. *Scytodes guianensis* n. sp.

*Corselet brun rougeâtre, abdomen gris foncé, pattes d'un jaune roussâtre foncé.* Longueur du corps ♀ 5 mill., pattes antérieures 10 mill.

Les formes et les proportions semblables à celles de *S. thoracica*, mais plus sveltes; le corselet est plus élevé, à tête fort oblique et abaissée en avant, la ligne des yeux antérieurs moins éloignée de celle des latéraux; l'abdomen est considérablement plus petit et plus mince, la proportion des pattes est la même; la plaque sternale est plus allongée à éminences latérales très prononcées; les mandibules sont plus courtes et plus épaisses, la lèvre coupée carrément au sommet. Le corps et les pattes hérissées de poils rares.

*Coloration.* Le corselet est brun rougeâtre uniforme ainsi que les parties buccales et la plaque sternale, l'abdomen gris foncé uniforme, les pattes d'un jaune roussâtre foncé; les yeux blancs.

Cinq femelles, de Saint Laurent de Maroni et de Uassa.

## Famille des Myrmecides.

### Genre *Myrmecia* Walck.

#### *Myrmecia bifasciata* n. sp. (Tab. II, fig. 9).

*Corselet à quatre divisions d'un roux marron; abdomen de même couleur à la naissance, blanc jaunâtre sale en arrière, traversé au dos de deux raies brunes.* Longueur ♀ 6,5 mill., ♂ 7 mill.

♀ La portion céphalique du corselet est semblable à la tête de fourmis, coupée carrément en avant et légèrement élargie en arrière, derrière laquelle se trouve un fort étranglement court, suivi d'un noeud bossu au dos, quadrangulaire, plus court que long et moins large que la tête; le deuxième étranglement est plus mince mais plus long que le précédent; le noeud suivant est aussi quadrangulaire, un peu moins large que le premier, mais deux fois plus long et terminé en arrière par un court appendice légèrement élevé; la tige terminale est fine, cylindrique et prend naissance sous l'appendice précédent, elle est à peu près aussi longue que le deuxième noeud. L'abdomen commence par une gorge courte un peu plus grosse que la tige thoracique et qui grossit subitement pour prendre la forme ovoïde légèrement pointue en arrière; il est un peu plus large que la tête et presque de même longueur. La surface du corselet est finement rugueuse et parsemée de poils très fins; de pareils poils sur la partie postérieure de l'abdomen.

La ligne des yeux antérieurs est droite, courte et serrée, les médians plus gros que les autres, les latéraux très petits; la ligne des postérieurs étendue et fort courbée en arrière. Les pattes sont fines et assez longues.

*Coloration.* Le corselet est d'un roux marron clair uniforme; la basse de l'abdomen est de même couleur mais prend ensuite un ton plus clair jaune blanchâtre sale; deux raies trans-

versales brunes foncées occupent presque toute la largeur du dos; la première, presque droite, se trouve devant la moitié de la longueur et est insensiblement interrompue au milieu; la seconde est située sur le tiers de la longueur. Les pattes et les parties de la bouche sont plus pâles que la couleur du corselet. Tous les yeux sont noirs, situés chacun sur une tache de même couleur, dépassant de peu leur contour.

♂ Le mâle diffère seulement par la forme de l'abdomen un peu plus long et svelte, de même largeur que la tête et la dépassant un peu en longueur. Les pattes sont plus minces et un peu plus longues. Son digital est allongé, peu grossi et un peu courbé. La couleur ne présente aucune différence.

Deux femelles et un mâle, de Saint-Laurent du Maroni.

## Supplément.

### Genre *Tristichops* nov. gen.

*Yeux huit, égaux, sur trois lignes: les deux antérieures courtes composées chacune d'une paire, située sur la face verticale du visage, la postérieure longue, composée de quatre yeux placés sur la face horizontale.*

*Lèvre courte, arrondie au sommet, presque semicirculaire.*

*Machoières courtes, élargies à la base, courbées ensuite et enclavant la lèvre.*

*Mandibules courtes fortes, coniques, verticales, à crochet court, robuste et fort courbé.*

*Corselet robuste à tête voutée, bien distincte et fort élevée au dessus du thorax, à face antérieure convexe; une forte impression longitudinale en arrière de la tête.*

*Plaque sternale cordiforme sans échancrure par devant, légèrement convexe, à renflements latéraux peu sensibles.*

*Abdomen aussi long que le corselet, un peu moins large, ovoïde, pointu en arrière.*

*Filières terminales; les supérieures très courtes, les inférieures beaucoup plus longues.*

*Pattes médiocres, robustes, peu inégales, dans l'ordre de longueur: 4, 1, 3, 2.*

**Tristichops coerulecens** n. sp. (Tab. II, fig. 10).

*Noir avec un léger lustre bleuâtre; une bordure composée de taches blanches jaunâtres autour du dos de l'abdomen; article terminal des tarsi roux. Longueur du corps 12 mill., pattes: 1<sup>re</sup> 12, 2<sup>e</sup> 11; 3<sup>e</sup> 12; 4<sup>e</sup> 14 mill.*

La surface du corselet et des cuisses est luisante; tout le corps et les pattes sont parsemés de rares poils courts et roides. La plus grande grosseur de l'abdomen se trouve en arrière de la moitié de sa longueur. La bandeau est fort élevé; les yeux de la première paire sont situés à la moitié de la hauteur de la face antérieure du visage et sont un peu plus écartés que ceux de la deuxième paire; la ligne postérieure composée de quatre yeux est plus de deux fois plus longue que les précédentes et est droite quand on la voit d'en haut, mais les yeux latéraux de cette ligne paraissent constituer une ligne à part, intermédiaire entre la postérieure et la deuxième quand on les regarde du front de l'animal. Les pattes machoires courtes, à digital élargi et pourvu en dessous d'un gonflement globuleux volumineux.

*Coloration.* Le corselet et les cuisses à toutes les pattes sont d'un noir intense, avec un léger lustre bleu d'acier. L'abdomen est noir, avec un pareil lustre au dos et une large bordure blanche jaunâtre composée d'une figure en fer de cheval à bras légèrement recourbés et élargis, comprenant la naissance jusqu'au tiers de la longueur; en arrière de chaque extrémité de cette figure se trouve une grosse tache triangulaire à côtés

légèrement convexes et à coins émoussés, ensuite une tache ovulaire transversale, plus petite que la précédente, plus loin un trait obliquement longitudinal, large en avant et aminci en arrière; une petite tache ferme en arrière cette figure. La jambe et le métatarse sont noirs brunâtres, le tarse roux; la naissance des hanches à toutes les pattes est rousse, l'extrémité noire; les mandibules sont brunes noirâtres, l'extrémité du crochet rouge; les mâchoires et la lèvre un peu plus claires que les mandibules. Les deux filières inférieures rousses. Tous les yeux noirâtres.

Mâle unique, de Saint Laurent de Maroni.

Par la disposition des yeux cette araignée diffère de tous les genres connus et par leur rangement en trois lignes elle présenterait une certaine analogie avec les *Lycosides* et les *Attides*, si leur position n'était pas modifiée de manière que la ligne composée de quatre yeux, au lieu de se trouver par devant, se trouve au contraire en arrière et est beaucoup plus longue que les deux autres, qui ne dépassent pas en longueur la distance entre les deux médians de la ligne postérieure; en outre tous les yeux sont égaux et sessiles. Sans connaissance de la femelle et des moeurs il est difficile de décider dans quelle famille elle doit être rangée, elle présente cependant le plus de ressemblance par sa structure générale aux *Latrodectes* et par la conformation de sa tête, bien distincte et élevée au dessus du thorax, aux *Micriphantes*. Je crois donc qu'il convient le mieux de la placer à la suite de la famille des *Théridides*.

### Genre *Galena* Koch.

*Yeux au nombre de huit, en trois groupes; les médians antérieurs plus gros que les autres, formant avec les postérieurs un carré, situé au front de la tête; les latéraux se touchant, rejetés sur les côtés et placés sur la ligne intermédiaire entre les deux lignes des médians.*



*Lèvre un peu plus longue que large, arrondie au sommet.*

*Machoières courbées dans le sens des côtés de la lèvre, l'enclavant complètement de manière que par leur réunion elles forment une figure tout à fait parallèle à la lèvre.*

*Mandibules médiocres, cylindriques, verticales, à crochet court et fort courbé.*

*Corselet petit, cordiforme, coupé en avant, sans aucune distinction de la tête, vouté, et le plus élevé sur la moitié de sa longueur; à bandeau très bas.*

*Plaque sternale volumineuse, cordiforme.*

*Abdomen globuleux, un peu plus large que long, considérablement plus gros que le corselet, à filières courtes, reculées en dessous.*

*Pattes longues et grêles, étendus latéralement, à hanche courte et renflée; les deux antérieures considérablement plus longues et plus fortes que les deux postérieures; en ordre de longueur: 1, 2, 4, 3, les différences entre les deux premières et entre les deux postérieures petites. Pattes machoières longues et grêles.*

Ce genre a été établi par Koch sur un ♂ unique de la collection de Berlin, de provenance inconnue, sans diagnose générique, qui n'aurait pas pu du reste être complète sans la femelle.

### **Galena dicta** n. sp. (Tab. II, fig. 11).

*Corselet et pattes jaunes d'ambre; abdomen blanc-jaunâtre avec une large raie transversale près de son bord antérieur, composée de deux ovales blancs bordés de rouge; un dessin de lignes rouges sur sa partie postérieure. ♀ Longueur du corps 5,5 mill.; pattes antérieures 14 mill. ♂ Longueur du corps 5 mill., pattes antérieures 18,5 mill.*

♀ Le corselet est complètement glabre et lisse, le plus élevé sur la moitié de sa longueur, d'où il est fort incliné en avant et en arrière. La surface de l'abdomen est terne, parsemée de poils rares très petits, à peine distincts. Les pattes

garnies de poils très rares et très petits; les deux paires antérieures ont le bord intense du tarse et du métatarse garni d'une rangée de poils roides, inclinés en avant, imitant une courte barbule de plume, qui dans un exemplaire adulte sont remplacés par des granules cornées, excepté la moitié terminale du tarse où il y a des poils. Les yeux de la première paire, deux fois plus gros que les autres, sont placés sur les extrémités d'une assez forte éminence proche des mandibules et dirigés sur les côtés; les postérieurs médians sessiles sont plus proches entre eux que les antérieurs; le tubercule des latéraux est assez prononcé.

*Coloration.* Le corselet et les parties de la bouche sont d'une couleur jaune d'ambre, uniforme. Le fond du dos de l'abdomen est blanchâtre, nuancé de gris sur sa moitié antérieure; en arrière de la naissance se trouve une large bande d'un rouge cramoisi foncé, sur laquelle il y a deux grosses taches éclatantes de forme elliptique, transversales, d'un blanc un peu jaunâtre. Sur la moitié postérieure il y a un dessin subtil rouge, composé de quelques lignes transversales et une branchette ramifiée sur la ligne médiane et une fine réticulation grise. Le ventre est jaune de poix avec une raie médiane brune rougeâtre, dépassant les filières et terminée en pointe et donnant deux pareilles ramifications élevées sur les côtés. Les deux paires des antérieures sont de la couleur du corselet, avec une tache brunâtre près de l'extrémité de la cuisse et de la jambe, les deux paires postérieures plus pâles, unicolores. Les yeux sont blancs entourés d'un mince cercle brun.

♂ Le mâle ressemble complètement à la femelle, il a seulement l'abdomen plus mince et ne dépassant pas en grosseur celle du corselet, et les pattes plus longues. Les pattes mâchoires sont très longues et éfilées, à digital fort renflé et compliqué.

Il parait que cette espèce subit de nombreuses variétés de coloration; il y a un mâle adulte à taches abdominales blan-

ches, obliquement situées sur la bande rouge, qui est réduite à une bordure mince autour de ces ovales. Deux autres exemplaires ont le corselet tacheté de rouge, c'est à dire ils ont une raie transversale au centre et quelques taches entre les yeux. Le dessin du dos de l'abdomen n'est pas aussi constant.

Deux mâles et deux femelles, de Saint Laurent de Maroni.

Par la disposition des yeux, le devant de la tête et la forme de l'abdomen cette curieuse araignée devrait être rangée parmi les *Epeirides*; la direction des pattes et leurs proportions les rapprochent plutôt des *Thomisides*, tandis que la petitesse du corselet, sans aucune distinction de la tête, des *Theridides*. La connaissance de ses habitudes pourra donc seule indiquer avec sûreté sa place dans le système.

---

## EXPLICATION DE LA PLANCHE.

---

### Pl. II.

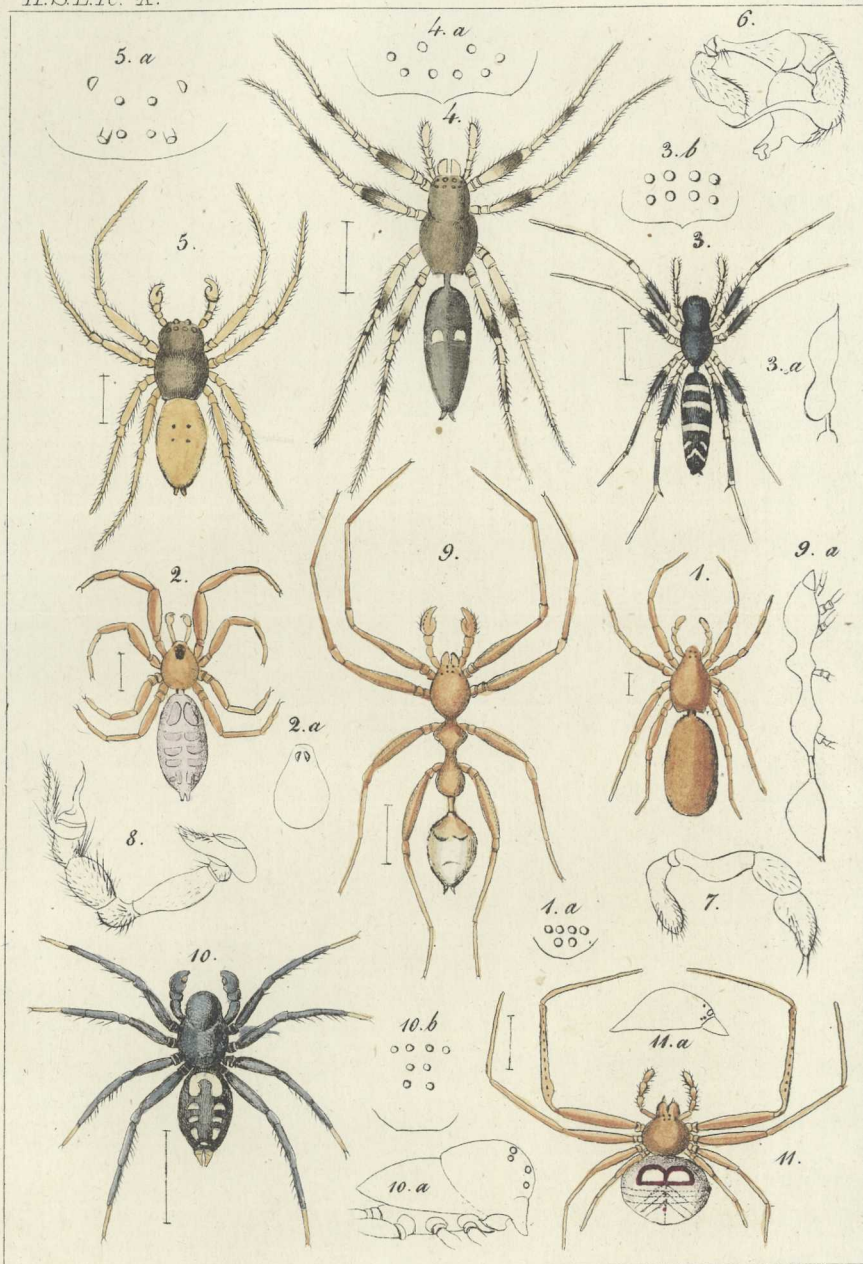
Fig. 1. *Dysdera bicolor*, femelle grossie; 1 a. yeux très grossis. — 2. *Diops Branickii*, femelle grossie; 2 a. corselet très grossi: pour montrer la position et la direction des yeux. — 3. *Macaria salticina*, femelle grossie; 3 a. abdomen vu de côté; 3 b. yeux fort grossis. — 4. *Clubiona annulipes*, femelle grossie; 4 a. yeux très grossis. — 5. *Clubiona? anomala*, mâle grossi; 5 a. yeux très grossis, pour montrer leur position et leur direction. — 6. *Pholcus cyaneus*, patte machoire d'un mâle, très grossie. — 7. *Pholcus tigrinus*, patte machoire d'un mâle, très grossie. — 8. *Scytodes marmorata*, patte machoire d'un mâle, très grossie. — 9. *Myrmecia bifasciata*, mâle très grossi; 9 a. le même vu de côté. — 10. *Tristichops coerulescens*, mâle grossi; 10 a. corselet vu de côté, très grossi; 10 b. yeux très grossis. — 11. *Galena picta*, femelle grossie; 11 a. corselet vu de côté.

---

ОТДѢЛЬНО ОТПЕЧАТАНО ИЗЪ «НОВАЕ SOCIETATIS ENTOMOLOGICAE ROSSICAE  
T. X, №№ 1 и 2.

ВЪ ТИПОГРАФІИ В. БЕЗОВРАТОВА И КО. (ВАС. ОСТР., 8 Л. № 45).





L. Dembolsky pinxit ad naturam.

C. Geyer, sc.

