



S. 1075

S. Stobiecki.

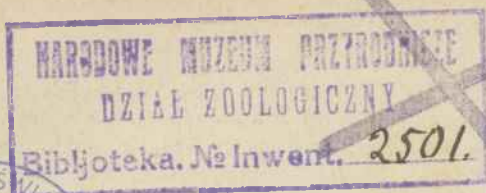
Do fauny Babiej Góry.

Spłolo

Sep 2501

13. 12. 51. MP

1795. 12. 18.



S. 1075.



XVII



Do fauny Babięj góry.

Sprawozdanie z wycieczek entomologicznych na Babię góre w latach 1879 i 1880

przez

S. A. STOBIECKIEGO.

Pierwszą wycieczkę na Babię góre w zachodnio galicyjskie Karpaty podjąłem w towarzystwie mego przyjaciela p. TAD. HORDYŃSKIEGO 23 Czerwca 1879. W ciągu jednak przeszło dwumiesięcznego pobytu tamże z powodu słotnego lata nie zdołałem dostatecznie obznajomić się z miejscową fauną, miałem bowiem zaledwie kilka dni pogodniejszych i tylko mniejszym wycieczkom sprzyjających. W następnym téż roku wybrałem się dwukrotnie na Babię góre, i to po raz pierwszy już nieco później, niż poprzednio, bo dopiero 7 Lipca, a bawiłem tam do 10 Sierpnia, i w tymto czasie najwięcej nagromadziłem materyjałów; drugą jednotygodniową wycieczkę w r. 1880 przedsięwziąłem w jesieni 1 Października.

Na wycieczkach tych zajmowałem się badaniami entomologicznemi, ograniczając się do galicyjskiej strony Babięj góry, do jej stoków północnych, o ile takowe do dorzecza Wisły należą. Spostrzeżenia czynione tamże zapisywałem pilnie, prowadząc z wszelką ścisłością dziennik wycieczek, na czém téż niżej podawane daty i wyniki oparłem.

W obu tych latach, korzystając z łaskowości JW. bar. BOROWSKIEJ i WP. M. z bar. BOROWSKICH ZDUNIEWEJ, zwiedziłem okolicę Skawy, wsi położonej nad potokiem Skawą, 3 kilometry na zachód Rabki. i Sieniawę, wioskę rozsiadłą blisko granicy węgierskiej u źródeł potoku Raby. Z zebranych tam materyjałów z fauny owadniczej ciekawsze i rzadsze gatunki wcieliłem z zanotowaniem miejscowości do niżej podanych spisów, jako owady niższej krainy górskiej czyli lasów bukowych.

Prócz materyjałów, które sam zgromadziłem, miałem jeszcze owady i mięczaki zebrane na Babięj górze przez wiejskiego chłopaka z Zawoi

w Sierpniu i Wrześniu 1880 r. i na wiosnę r. 1881. Materyjały w ciągu tych dwóch lat nagromadzone złożyłem w zbiorach Komisji fizyograficznej Akademii Umiejętności w Krakowie, pozostawiając sobie dublety z działu owadów a w części i mięczaków. Przy poszukiwaniach szczególniejszą uwagę zwracałem na faunę chrząszców, na inne zaś działy o tyle tylko, o ile takowe przy badaniach koleopterologicznych dały się uwzględnić.

Chrząszców znanych z Babięj góry na podstawie poprzednich prac ¹⁾ było 164 gatunków i 3 odmiany, niniejszy zaś spis obejmuje 739 gatunków i 18 odmian, po doliczeniu 64 gat. i 2 odmian z wyżej wspomnianych, a niniejszym spisem nieobjętych, jest ogółem z Babięj góry 803 gat. i 20 odmian wykrytych. Dla fauny galicyjskiej przybywa nowych i niektórych za wątpliwe uważanych razem gatunków 43 i 5 odmian.

Przy oznaczaniu chrząszców postugiwałem się dziełami: „*Fauna Austriaca* v. L. REDTENBACHER. Wien 1874“; — „*Insecten - Fauna Deutschlands* v. ERICHSON, SCHAUM, KRAATZ, KIESENWETTER und WEISE“, — o ile takowa dotychczas wyszła; — „*Bestimmungs-Tabellen der europäischen Coleopteren*. Heft I und III von E. REITER, und Heft II v. J. WEISE“; — a w części korzystałem z dzieła: „*Fauna Baltica* v. Dr. G. SEIDLITZ. Dorpat 1872.“ Pomocą mi do porównania — zwłaszcza w trudniejszych działach — była część zbioru chrząszców IP. WŁ. KULCZYŃSKIEGO, któremu téż i niektóre z powyższych książek zawdzięczam. W systemie i terminologii chrząszców trzymałem się spisu: „Dr. J. P. STEIN et J. WEISE: *Catalogi Coleopterorum Europae* editio secunda. Berolini 1877“, a w układzie pluskwiaków spisu: *Catalogue de Hémipteres d'Europe* par le Dr. A. PUTON. 2 Edition. Paris 1875.

Oznaczeniem mięczaków zajął się łaskawie IP. J. BĄKOWSKI, a z działu owadniczego szarańczakami IP. M. ŁOMNICKI, któremu téż zawdzięczam wielką pomoc w oznaczaniu pluskwiaków i chrząszców.

W trudniejszych i wątpliwych wypadkach w oznaczeniu chrząszców zwracałem się do specjalistów: JP. L. MILLERA i IP. E. REITERA w Wiedniu; do IP. J. WAŃKOWICZA w Zazierzu w gubernii mińskiej na Litwie i do IP. J. WEISEGO w Berlinie.

¹⁾ 1. A. B. v. ROTTENBERG: *Eine Excursion nach der Babia góra*. (Berlin. *Ent. Zeitschr.* XI. 1867) = [Rotbg.].

2. H. v. KIESENWETTER: *Eine Excursion nach der Babia góra und in das Tatra-gebirge im Sommer 1868*. (Berl. *Ent. Zeitschr.* XIII. 1869) = [Kiesw.].

3. Dr. M. NOWICKI: Wiadomości z Babięj góry. (Sprawozd. Kom. fizyogr. T. IV. 1870). Wspomniane 2 chrząszcze: *Coccinella 7-punctata* i *Carabus nivalis*, który będzie najprawdopodobniej *C. glacialis* Mill.

4. Dr. M. NOWICKI: *Beiträge zur Insektenfauna Galiciens*. Krakau 1873 = [Now.].

5. B. KOTULA: Przyczynek do fauny chrząszców Galicyi. (Spraw. Kom. fizyogr. VII. Kraków 1873) = [Kotl.].

Czuję się też w miłym obowiązku wszystkim tym Panom za łaskawie udzieloną mi pomoc niniejszem wyrazić serdeczne podziękowanie.

We Lwowie w Czerwcu 1882 r.

*

*

*

Z pośród grzbietów Beskidu zachodniego, będącego częścią Karpat od przełęczy Jabłonki na zachodzie aż do źródeł potoku Raby ku wschodowi, najwyżej wznosi się do 1724·6 m. sięgający szczyt Babięj góry, rozsiadłej na granicy Galicyi i komitatu Orawskiego w północno-zachodnich Węgrzech.

Babia góra, jak w ogóle cały łańcuch Karpat stosunkowo do innych europejskich gór pod względem świata zwierzęcego dosyć uboga, z pomiędzy niższych okolic karpaccich, zwłaszcza co do fauny owadniczej, należy do bogatszych, mimo tego, że nie przedstawia w formacyi geologicznej żadnej różnitości, będąc złożoną jedynie z płonnego piaskowca karpacciego. Urozmaiceniu fauny sprzyja tu bogactwo flory, wzniesienie się Babięj góry szczytem swym ponad alpejską krainę kosodrzewu, a wreszcie i sama zewnętrzna powierzchowność okolicy. Stare lasy, a pośród nich kwieciste, ziołami i krzakami zarosłe wyřby, liczne polany i łąki, jak również gęsto Babię górej przecinające bystre i w głębokich kamienistych grapach płynące potoki, przyczyniają się wiele do rozwoju świata zwierzęcego.

Na Babięj górze pod względem florystycznym odróżniono cztery krainy, które także w faunie co do pionowego rozsiedlenia mniej więcej wybitne przedstawiają różnice.

Pasy te są:

1. Kraina lasów bukowych i jodłowych (dziedzina górska do 850 m. i podalpejska niższa; *regio montana*) sięgająca w górej do 1150 m. ¹⁾

2. Kraina podhalska, pas lasów czysto świerkowych (dziedzina podalpejska wyższa; *regio subalpina*) sięgająca nad poprzednią do 1395 m.

3. Kraina kosodrzewu (dziedzina alpejska; *regio mughi*) nad pasem świerków do 1665 m.; i wreszcie

4. Kraina grzbietu (*regio tergorum*) obejmująca nagi, kamienisty szczyt Babięj górej.

W pierwszej krainie odróżniono jeszcze dwa pasy: krainę górską, pokrytą tu i ówdzie lasami przeważnie bukowemi i jodłowemi, sięgającą do 850 m., jako granicy roślin uprawnych, jak ziemniaków

¹⁾ Daty co do wysokości wyjęte są z rozprawy: „Roślinność Babięj górej pod względem botanicznym i botaniczno-geograficznym przez Dra H. ZAPAZOWICZA. (Sprawozd. Kom. fizyogr. T. XIV. 1880. Str. 136).

i zboża, — i dziedzinę podalpejską niższą, pokrytą lasami bukowemi lub mieszanemi tu i ówdzie z przeważającą lub tło lasów stanowiącą jodłą. Dziedzina podalpejska niższa, czyli górna kraina lasów bukowych sięga do wysokości 1150 m., gdzie zlewając się z lasami świerkowemi, przechodzi w krainę podhalską, sięgającą do kosodrzewu do 1395 m. W faunie jednak obu tych pasów górskiej krainy lasów bukowych i jodłowych nie dopatrzyłem się tak wybitnej różnicy, ani cech charakterystycznych, któreby mogły podział ten dla świata zwierzęcego uzasadnić, to też przy tablicach pionowego rozszedlenia obie te krainy ściągnąłem w jedną lasów bukowych i jodłowych (*regio montana*), przy niektórych jednak owadach w niżej podanych spisach podział ten uwzględniłem jedynie dla bliższego określenia miejsca pochwylenia niektórych rzadszych gatunków, a zwłaszcza przypadkowo natrafianych okazów.

Kraina kosodrzewu na Babięj górze nie przedstawia tyle różności, jak niżej położone krainy lasów. Pas ten stanowią tu ze strony południowej rozległe, a z północnej więcej strome hale, pokryte płacami kosodrzewu, między którymi przedzierają się tu i ówdzie małe potoczki, chociaż miejscami w głębiej wyoranych kamienistych korytach płynące. Grzbiet Babięj góry ponad krainą kosodrzewu już suchy, prawie nagi, jest tylko zrzadka zarosły trawą i alpejskimi ziołami, a szczyt zwany od okolicznego ludu Djablakiem albo Djablim zamkiem, zasypany cały kamieniami.

Z fauny chrząszczęj za właściwe krainie lasów bukowych uważałbym następujące gatunki:

<i>Cicindela silvicola</i> Dej.	<i>Sinodendron cylindricum</i> L.
<i>Cychrus rostratus</i> L.	<i>Rhizotrogus assimilis</i> Herbst.
— <i>attenuatus</i> F.	<i>Buprestis rustica</i> L.
<i>Carabus nodulosus</i> Creutz.	— <i>haemorrhoidalis</i> Herbst.
— <i>obsoletus</i> v. <i>euchromus</i> Palld.	<i>Denticollis rubens</i> Müll.
— <i>Linnei</i> Panz.	* — <i>abdominalis</i> F.
<i>Nebria picicornis</i> F.	* — <i>Erichsoni</i> Bach.
— <i>brevicollis</i> F.	<i>Bolitophagus reticulatus</i> L.
* <i>Feronia Rendschmidtii</i> Germ. ¹⁾	<i>Diaperis Boleti</i> L.
<i>Harpalus laevicollis</i> Duft.	<i>Ischnomera sanguinicollis</i> F.
<i>Bembidion decorum</i> Panz.	<i>Hypera comata</i> Boh.
— <i>basale</i> Mill.	<i>Acanthoderes clavipes</i> Sch.
* <i>Quedius ochropterus</i> Er.	<i>Anthophylax 4-maculatus</i> L.
* — <i>paradisianus</i> Heer.	<i>Acmaeops cerambyciformis</i> Schr.
<i>Deleaster dichrous</i> Grav.	<i>Leptura virens</i> L.
* <i>Ostoma grossum</i> L.	<i>Chrysomela coerulans</i> Schrib.
<i>Parnus striatopunctatus</i> Heer.	<i>Mycetina cruciata</i> Schall.

¹⁾ Oznaczone gwiazdką * żyją przeważnie w górnej krainie lasów bukowych.

Gatunkami właściwemi krainie lasów świerkowych są:

<i>Leistus piceus</i> L.	<i>Corymbites affinis</i> Payk.
<i>Feronia foveolata</i> Duft.	<i>Telephorus discoideus</i> Ahr.
— <i>subsiniuala</i> Dej.	— <i>pilosus</i> Payk.
<i>Harpalus laeivcollis</i> Duft.	— <i>fugax v. nigripes</i> Redtb.
<i>Trechus latus</i> Ganz.	<i>Otiorrhynchus pulverulentus</i> Germ.
<i>Quedius pediculus</i> Nordm.	— <i>morio</i> F.
— <i>ochropterus</i> Er.	— <i>proximus</i> Stierl.
<i>Staphylinus macrocephalus</i> Grav.	— <i>Kratteri</i> Boh.
<i>Antophagus Sudeticus</i> Kiesw.	— <i>Kollari</i> Gyll.
<i>Sphaerites glabratus</i> Fabr.	<i>Hypera comata</i> Boh.
<i>Calyptomerus alpestris</i> Redtb.	<i>Callidium aeneum</i> Deg.
<i>Aphodius depressus v. atramenta-</i>	<i>Pachyta clathrata</i> F.
<i>rius</i> Er.	<i>Chrysomela intricata v. alpestris</i>
<i>Athous undulatus</i> Degeer.	Schm.

Charakterystycznemi gatunkami dla krainy kosodrzewu są:

<i>Nebria Jockischii</i> Sturm.	<i>Anthophagus alpestris</i> Heer.
— <i>Gyllenhalii</i> Seh.	<i>Anthobium anale</i> Er.
<i>Leistus spinibarbis</i> F.	<i>Byrrhus ornatus</i> Panz.
— <i>piceus</i> L.	<i>Aphodius alpinus</i> Scop.
<i>Calathus metallicus</i> Dej.	— <i>depressus v. atramentarius</i> Er.
<i>Trechus striatulus</i> Putz.	<i>Corymbites cupreus v. eruginosus</i> F.
— <i>sinuatus</i> Schaum.	<i>Otiorrhynchus Maurus</i> Gyll.
<i>Helophorus glacialis</i> Vill.	— <i>Kollari</i> Gyll.
<i>Quedius alpestris</i> Heer.	<i>Meleus Sturmi</i> Germ.
<i>Stenus glacialis</i> Heer.	<i>Crepidodera cyanescens</i> Duft.

Za cechujące dla nagiego grzbietu i kamienistego szczytu Babięj góry uważam:

<i>Carabus Fabricii</i> Ganz.	<i>Otiorrhynchus graniventrix</i> Mill.
<i>Feronia negligens</i> Sturm.	<i>Meleus Sturmi</i> Germ.
— <i>maura</i> Duft. et v.	<i>Chrysomela Islandica</i> Germ.
<i>Homalota Carpathica</i> Mill.	<i>Podagrica undulata</i> Kutsch.
<i>Quedius alpestris</i> Heer.	<i>Hypnophila obesa</i> Walf.

Aby jednak z całą ścisłością i pewnością tak geograficzne, jak i pionowe rozsiadlenie nie tylko niższych, ale i ustrojowo wyższych zwierząt oznaczyć, trzeba zająć się dokładniejszym poznaniem ich sposobu życia, t. j. biologiją, z uwzględnieniem powierzchni danęj okolicy pod względem geologicznym, i zbadaniem jęj średniej ciepłoty, w ogóle warunków klimatycznych. Żwierzęta bowiem, a zwłaszcza owady skrzydlate, mające łatwość w przenoszeniu się z miejsca na miejsce, i czy to zmaszone zewnętrzniemi wpływami, jak przez wiatry, burze, wylewy potoków, rzęk i t. p., czy też szukające lepszych warunków bytu, przenoszą się z miejsca pierwotnego pobytu w dalekie strony. Często też można natrafić niektóre gatunki w miejscach, gdzieby ich najmniej

spodziewać się można, co jednak nie może być dowodem, że ten gatunek w téj lub owéj okolicy jest panującą formą. Wymienione zatem powyżej chrząszcze uważam na podstawie liczniejszych spostrzeżeń za charakterystyczne dla poszczególnych krain, chociaż nie mogłem uwzględnić wszystkich warunków ich rozszedlenia.

*

* *

Ze zwierząt ssących do niedawnych czasów mieszkańcem przedtém prawie nietkniętych, a dziś już znacznie przetrzebionych lasów był tu ryś (*Felis lynx.*), którego to według zdania miejscowych leśniczych i wieśniaków, ostatniego miano w górnej krainie lasów świerkowych przed kilkunastu laty ubić. Żbik (*Felis catus*) należy do rzadkości; w r. 1877 czy 78 ubito tu jednego w górnej krainie lasów bukowych ¹⁾. Lis (*Canis vulpes*) nie jest tu wcale rzadkim; w krainie lasów bukowych na pustkowiach, polanach śródleśnych i brzegach lasów w lecie można go często napotkać uganiającego za większemi szarańczakami, którymi w braku zapewne innéj strawy żywić się musi. Wilk a (*Canis lupus*) tu prawie jakby nie było, w czasie jednak ostrych zim zachodzi z lasów węgierskich. Tchórz (*Foetorius putorius*) i Kuna domowa (*Mustela foina*) trzymające się starych domostw, jak również Kuna leśna, żyjąca w lasach, doznają dla swych cennych futerek wielkiego prześladowania. Borsuk (*Meles*) zachodzi tu w górę do krainy lasów świerkowych; należy jednak do rzadkości. Kreta (*Talpa europea*) napotykałem jeszcze w górnej krainie lasów bukowych. Wiewiórka (*Sciurus vulgaris*) trzyma się lasów, a zachodzi aż do górnej krainy świerków. Zajac (*Lepus timidus*) jest na Babiéj górze stosunkowo do innych okolic bardzo rzadkim, może z tego powodu, że ulega prześladowaniu lisów; najwyższéj napotykałem go w górnej granicy lasów bukowych. Sarna (*Cervus capreolus*) jest tu pospolitsza od zajaca; zachodzi w górę do kosodrzewu, gdzie ją często można w stadach po parę sztuk pasącą się na halach napotkać. Dzik (*Sus scropha*) na Babiéj górze nie żyje, w niższych jednak okolicznych lasach nie jest rzadkością, a nawet często zrzadza wieśniakom w polach szkody.

Z ptaków zasługuje tu na wzmiankę wielki gatunek drozda (*Turdus*) ciemno popielato kasztanowatego, zwany od okolicznego ludu „drozdem babiogórskim“, żyje on w górnych krainach lasów, a tylko w czasie słyty zlatuje w niższe dziedziny; żywi się jagodami i czernicami; objada także i wiśnie. Pluszcz kordusek (*Cinglus aquaticus*) jest nad potokami zwyczajny. Mieszkańcami krainy kosodrzewu są piśkliwy świergotek (siwarnik; *Anthus spinoletta*) i skalny wróbel

¹⁾ Okaz ten znajduje się w zbiorach Komisji fizyograficznej Akademii Umiej. w Krakowie.

(*Accentor alpinus*) ¹⁾. Z kuraków żyje tu jarząbek (*Tetrax bonasia*) w górnych lasach Babięj góry wcale nierzadki; napotkać go często można w stadach do 20 sztuk. Głuszc (*Tetrao urogallus*) żyjący i gnieźdzący się jeszcze w górnych babiogórskich lasach, należy tu do rzadkości.

Z gadów ²⁾ jaszczurka zwinka (*Lacerta agilis*) zachodzi na Babięj górze do krainy kosodrzewu. Padalec (*Anguis fragilis*) na brzegach lasów w miejscach kamienistych w górnej krainie lasów bukowych rzadki. Żmija zygzakowata (*Pelias berus*) dochodząca do krainy kosodrzewu, jest pośród wyrębów, w lasach, zwłaszcza w miejscach trawiastych ponad potokami i na polanach śródleśnych wcale nierzadka. Była ona w tych okolicach już niejednokrotnie przyczyną smutnych wypadków, przez swe jadowite ukąszenie, nie słyzałem jednak, aby kogo z ludzi swém ukąszeniem o śmierć miała przyprawić.

Oprócz tęg typowego ubarwienia żmii żyje tu jęg odmiana miedzianka (*Pelias cherssea*), która zwykła najczęściej pod odstającą korą pniaków pośród starych świetlistych wyrębów przesiadywać. Z węzów pospolitym w zaroślach, na brzegach lasów i na wyrębach jest wąż zaskroniec (*Tropidonotus natrix*) którego najwyżej napotykałem w górnej granicy krainy lasów bukowych. Podług zdania miejscowych ludzi, a w szczególę rybaków, ma tu także być wąż wodny (? *Tropidonotus hydrus*), przesiadujący w raczych norach i pod kamieniami w potokach u stóp Babięj góry, tęg jednak nie zdarzyło mi się natrafić.

Z płazów do szczytu Babięj góry dochodzi ropucha (*Bufo cinnereus*); a kumak (brzdęk; *Bombinator igneus*) w stojących wodach, w odlewiskach potoków zwyczajny do górnej granicy lasów bukowych. Żabę trawną (*Rana temporaria*) spotykałem jeszcze na Djablaku. Jaszczur salamandra (*Salamandra maculosa*) należy tu do najpospolitszych płazów; trzyma się miejsce wilgotnych, przebywa pod kłodami, kamieniami, pod korą gnijących pniaków i w potokach od wczesnej wiosny do późnej jesieni. Traszka alpejska (*Triton alpestris*) w potokach babiogórskich wcale nie jest rzadką.

O rybach żyjących w potokach babiogórskich wspominałem w Tomie XV. Sprawozd. Kom. fizyogr. 1881. (Do rybięj fauny Babięj góry).

¹⁾ Obydwa te gatunki jak i dwa następne wspomniane już przez Dra M. Nowickiego w „Wiadomostkach z Babięj góry.“ (Sprawozd. Kom. fizyogr. T. IV. 1870 Str. 26).

²⁾ Wymienione tu gady i płazy z Babięj góry znajdują się w zbiorach Kom. fizyogr. Akad. Umiej. w Krakowie.

Pluskwiaki (*Rhynchota. Heteroptera*).

Pentatomides.

Eurygaster Maura Linn. Na ziołach wśród pól, kwiecistych łąk i wyrobów w Lipcu w górnej krainie lasów bukowych nierzadka.

Neottiglossa inflexa Wolff. Na kamienistych wzgórzach i pustkowiach w krainie lasów bukowych między liśćmi i zeschłą trawą.

Palomena dissimilis Fabr. Na krzewach i ziołach wśród zarośli i wyrobów do górnej krainy lasów świerkowych w Lipcu i w Sierpniu zwyczajny.

Carpocoris baccarum Linn. Na kwiatach i ziołach w krainie lasów bukowych w Lipcu i w Sierpniu zwyczajny.

C. nigricornis Fabr. W Czerweu, Lipcu i w Sierpniu do górnej krainy kosodrzewu na ziołach pospolity.

Pentatoma juniperina Linn. Na jałowcach w drugiej połowie Lipca i w Sierpniu zwyczajna.

Tropicoris rufipes Linn. Na krzewach i pniach wśród wyrobów i lasów liściastych w Sierpniu.

Strachia festiva Linn. W krainie lasów bukowych na ziołach wśród łąk i kwiecistych zębów w Lipcu.

Elasmotethus interstinctus L. W Zawoi nad potokiem Skawicą w Sierpniu na krzakach leszczyny.

Arma custos Fabr. Na krzakach wśród wyrobu w górnej krainie lasów bukowych 3 Października.

Podisus luridus Fabr. Na krzakach i młodych wierzbach wśród wyrobów w górnej krainie lasów bukowych w Lipcu bardzo rzadki.

Zizrona coerulea Linn. W krainie lasów bukowych na krzakach i ziołach w Lipcu rzadka.

Coreides.

Syromastes marginatus Linn. Na krzewach i ziołach wśród wyrobów, zarośli, łąk i pól do górnej krainy lasów świerkowych zwyczajny.

Therapha hyosциami Linn. Na ziołach wśród zarośli i suchych łąk w Lipcu.

Corizus crassicornis Linn. W krainie lasów bukowych na kwiatach i ziołach wśród łąk i zarośli w Czerweu i w Lipcu.

Lygaeides.

Nysius Jacobae Schill. Do górnej krainy kosodrzewu w miejscach pustych między trawą i zeschłymi liśćmi w drugiej połowie Lipca i w Sierpniu.

Cymus glandicolor Hahn. W krainie lasów bukowych na ziołach w Lipcu nierzadki.

C. clavicolus Fall. W krainie lasów bukowych i świerkowych na wzgórzach i pustkowiach między liśmi i zeschlą trawą w Lipcu i w Sierpniu.

Stygnus rusticus Fall. Na nagiem wzgórzu na ziemi pod liśmi 4 Października w górnej krainie lasów bukowych.

S. sabulosus Schill. Razem z poprzednim w Październiku.

Pachymerus Pini Linn. W Czerwcu, Lipcu i Sierpniu na brzegach lasów, ubiedrzach ¹⁾, miedzach i na pustkowiach między liśmi i pod kamieniami do górnej granicy lasów bukowych zwyczajny.

Scolopostethus affinis Schill. Pod kamieniami i między zeschlą trawą na wyrębach i pustkowiach w Sierpniu.

Gastrodes abietis Linn. W początku Sierpnia na pniakach i pod korą świeżo ściętych drzew szpilkowych w górnej krainie lasów bukowych rzadki.

Tingitides.

Orthostira nigrina Fall. W górnej krainie lasów bukowych na kamienistém, jałowcami zarostém wzgórzu na ziemi między liśmi 5 Sierpnia.

Dictionota crassicornis Fall. Na pustych kamienistych wzgórzach i ubiedrzach między zeschlą trawą w Lipcu i w Sierpniu. Dochodzi do krainy lasów świerkowych.

D. erythrophthalma Germ. Na pustkowiach i świetlistych ubiedrzach w Lipcu między liśmi na ziemi.

Derephysia foliacea Fall. Na świetlistych wzgórzach i ubiedrzach w Lipcu i w Sierpniu na ziemi między zeschlými liśmi i trawą.

Monanthia Cardui Linn. W Lipcu na ostach; dochodzi do wysokości przeszło 900 m.

Aradides.

Aradus erosus Fall. W górnej krainie lasów bukowych na suchej kłodzie jodłowej pośród wyrębu 4 Lipca.

A. corticalis Linn. Na pniakach bukowych i grzybach drzewnych do górnej granicy lasów liściastych w Lipcu zwyczajny.

¹⁾ Ubiedrze jestto pochyła lub stroma ściana, łącząca pola lub płaty ziemi upłazowo (*terassenförmig*) względem siebie położone; w dalszém znaczeniu każda stoczystość z nasypów, jak boczne ściany wałów kolejowych, grobli, gościńców lub wreszcie spadziste brzegi dróg przechodzących przez większe pochyłości, lub wrzynających się wąwozami. Ubiedrza te, to zazwyczaj pustkowiec lub nieużytki, często zasypane—zwłaszcza wśród kamieńców (pół kamienistych)—z pół wyrzucaném kamieniskiem, zaroste zieleń, tarniną, głogiem, płonkami i łoziną, tworzącymi nieraz zbite zarośla. Miejsca takie są schroniskiem nietylko fauny owadniczej, ale i wielu ustrojowo wyższych zwierząt.

Nazwa „ubiedrze“, pochodząca prawdopodobnie od słowa „biodro“, znana mi z powiatu Chrzanowskiego w Galicyi zachodniej. (Przyp. autora).

A. betulae Linn. Na starym pniaku bukowym pośród wyrębu u stóp Babięj góry 22 Lipca.

Capsides.

Miris calcaratus Fall. Do górnej granicy lasów świerkowych na krzakach i ziołach wśród łąk, wyrębów i polan w końcu Czerwca i w Lipcu liczny.

M. virens L. Na krzakach i ziołach pośród wyrębów w górnej krainie lasów bukowych w początku Października.

M. holsatus Fabr. Na krzakach i ziołach w końcu Czerwca i w Lipcu pospolity.

Leptopterna ferrugata Fall. Do górnej krainy lasów świerkowych na łąkach ziołami zarosłych wyrębach i na trawiastych ubiedrzach w Lipcu zwyczajna.

L. dolabrata Linn. Jak poprzednia; również pospolita.

Phytocoris Ulmi Linn. Na krzewach i ziołach wśród wyrębów w drugiej połowie Lipca i w Sierpniu.

Calocoris bifasciatus Hahn. Na wierzbach, krzakach i ziołach do górnej krainy kosodrzewu w Lipcu i w Sierpniu zwyczajny.

C. fulvomaculatus Degeer. W górnej krainie lasów bukowych i w pasie świerków na krzewach w Czerwcu, Lipcu i w Sierpniu.

C. affinis H. S. Do górnej krainy kosodrzewu na łąkach, wyrębach i polanach w Lipcu i w Sierpniu zwyczajny.

C. bipunctatus Fabr. W górnej krainie lasów bukowych na kwiecistych łąkach w Lipcu.

C. quadripunctatus Fabr. Na polanach i wśród łąkach do górnej krainy kosodrzewu w Lipcu.

C. roseomaculatus Degeer. Na kwiatach i ziołach, zwłaszcza na krwawniku (*Achillea Millefolium*) po łąkach, wyrębach i polanach do górnej krainy kosodrzewu w Lipcu i w Sierpniu pospolity.

Pycnopterna striata Linn. W krainie lasów świerkowych i niższej kosodrzewu na kwiecie szczawiu (*Rumex alpinus*) 24 Lipca.

Oncognathus binotatus Fabr. W krainie lasów bukowych na łąkach i w ogrodach na zielonych kłosach traw w drugiej połowie Lipca pospolity.

Lygus pratensis Fabr. Do górnej krainy lasów świerkowych na ziołach i krzewach w Czerwcu, Lipcu i Sierpniu bardzo pospolity.

L. campestris Fabr. Jak poprzedni.

L. pabulinus Linn. W górnej krainie lasów bukowych na wśród łąk polanie 18 Lipca.

L. Kalmii v. *flavovarius* Fabr. W krainie lasów bukowych na łąkach i wyrębach w Lipcu.

Rhopalotomus ater v. *tyrannus* Fabr. W górnej krainie lasów świerkowych na podmokłej wśród łąk polanie 14 Lipca.

Monalocoris flicis L. W krainie lasów bukowych na paprociach w Sierpniu nierzadki.

Bryocoris pteridis Fall. Na paprociach wśród wyrębów i ponad potokami również nierzadki.

Plagiognathus arbustorum Fabr. W krainie lasów bukowych na wyrębach trawą i ziołami zarosłych polanach, na kwiecistych łąkach w Lipcu.

Anthocorides.

Anthocoris nemorum Linn. Na ścianach budynków drewnianych, na płotach, krzewach i ziołach w Czerwcu, Lipcu i w Październiku pospolity.

Lytocoris campestris Fabr. Na ścianie drewnianego budynku u stóp Babięj góry w Czerwcu.

Picrostethus cursitans Fall. W górnej krainie lasów bukowych na butwiejącem drzewie pośród wyrębu w Czerwcu.

Cimex lectularia Linn. Po domach i ścianach budynków.

Saldides.

Salda othrochila Fieb. W krainie lasów bukowych nad potokami w Lipcu i w Sierpniu zwyczajna.

S. saltatoria Linn. W Czerwcu, Lipcu i w Sierpniu razem z poprzednią dochodzi do szczytu Babięj góry.

S. C-album Fieb. W krainie lasów bukowych nad wodami; rzadsza od poprzednich.

S. littoralis Linn. W krainie lasów bukowych i świerkowych nad kamienistymi potokami w Czerwcu, Lipcu i w Sierpniu pospolita. W dnie pogodne przelatuje zwinnie z kamienia na kamień, i przez to trudną jest do pochwylenia; w nocy i w czasie deszczu lub dni zimnych, pochmurnych, przesiaduje pod kamieniami.

S. flavipes Fabr. W górnej krainie lasów bukowych u stóp Babięj góry jedyny okaz 10 Lipca nad potokiem.

S. riparia Fall. (= *quadrinaculata* Fieb. in lit.). Nad potokami w Lipcu i w Sierpniu u stóp Babięj góry rzadka. Sieniawa nad potokiem Rabą.

S. nigricornis Reut. W Lipcu nad potokami górskimi na kamienistych wysypach rzadka.

S. geminata Costa. W Lipcu i w Sierpniu nad potokami w miejscach cienistych w krainie lasów bukowych również rzadka.

Reduvides.

Nabis flavomarginatus Schltz. W krainie lasów bukowych i świerkowych na ziołach i krzewach pośród świetlistych wyrębów i łąk w Czerwcu, Lipcu i Sierpniu zwyczajny. W stanie zupełnie rozwinięty pojawia się dopiero w ostatnich dniach Lipca.

N. ferus Linn. W górnej krainie lasów bukowych w początku Października między opadłymi liśćmi.

N. rugosus Linn. Na wzgórzach, pustkowiach, ubiedrzach, brzegach lasów i wyřębach między zeschlą trawą w Czerwcu i w Lipcu.

Harpactor annulatus Linn. Na krzewach pośród zarořli i wyřębów w końcu Czerwca i w Lipcu w górnej krainie lasów bukowych rzadki.

Reduvius personatus Linn. Na ścianie drewnianego budynku w Zawoi w Czerwcu.

Hydrometrides.

Hydrometra rufoscutellata Latr. W krainie lasów bukowych i świerkowych na wodach stojących w Sierpniu.

H. thoracica Schum. Po odlewiskach potoków, źródlowiskach i wodach stojących w Lipcu i w Sierpniu zwyczajna. Dochodzi do górnej krainy lasów świerkowych.

H. gibbifera Schum. Na wodach stojących do krainy kosodrzewu w Czerwcu i w Lipcu bardzo pospolita.

H. lacustris Linn. W towarzystwie poprzedniej również pospolita.

Velia currens Fabr. W Czerwcu, w Lipcu i w Sierpniu na wodach stojących. W górnej krainie lasów bukowych i w pasie świerków rzadka, niżej zwyklesza.

Nepides.

Nepa cinerea Linn. W odlewiskach potoków i w zarořlinionych wodach stojących u stóp Babięj góry nierzadka.

Notonectides.

Notonecta glauca Linn. W wodach stojących zwyczajna; dochodzi do górnej krainy lasów świerkowych.

Corisides.

Corisa Geoffroyi Leach. W wodach stojących w Sierpniu rzadka. Dochodzi do krainy lasów świerkowych.

C. hieroglyphica Duft. W początku Lipca w potoku u stóp Babięj góry.

C. Fabricii Fieb. W odlewiskach potoków, w źródlowiskach i miejscami w wolniej płynących potokach w Lipcu i w Sierpniu pospolita. Dochodzi do krainy kosodrzewu.

C. Fabricii v. nigrolineata Fieb. W towarzystwie poprzedniej, ale znacznie rzadsza.



TABLICA

pionowego rozszedlenia pluskwiaków
 na Babięj górze.

(† Krzyżyk oznacza istnienie gatunku w odpowiedniej krainie).

	Kraina lasów bukowych [regio montana]	Kraina lasów świętkowych [r. subalpina]	Kraina kosodrzewu [r. nubi]	Kraina grzbietu [r. terytorum]
<i>Eurygaster Maura</i> Linn.	†	.	.	.
<i>Neotiglossa inflexa</i> Wolf.	†	.	.	.
<i>Palomena dissimilis</i> Fabr.	†	†	.	.
<i>Carpocoris baccarum</i> Linn.	†	.	.	.
— <i>nigricornis</i> Fabr.	†	†	†	.
<i>Pentatoma juniperina</i> Linn.	†	.	.	.
<i>Tropicoris rufipes</i> Linn.	†	.	.	.
<i>Strachia festiva</i> Linn.	†	.	.	.
<i>Elasmostethus interstinctus</i> L.	†	.	.	.
<i>Arma custos</i> Fabr.	†	.	.	.
<i>Podisus luridus</i> Fabr.	†	.	.	.
<i>Zicrona coerulea</i> Linn.	†	.	.	.
<i>Syromastes marginatus</i> Linn.	†	†	.	.
<i>Therapha hyosциami</i> Linn.	†	.	.	.
<i>Corizus crassicornis</i> Linn.	†	.	.	.
<i>Nysius Jacobeae</i> Schill.	†	†	†	.
<i>Cymus glandicolor</i> Hahn.	†	.	.	.
— <i>clavicularis</i> Fall.	†	†	.	.
<i>Stygnus rusticus</i> Fall.	†	.	.	.
— <i>sabulosus</i> Schill.	†	.	.	.
<i>Pachymerus Pini</i> Linn.	†	.	.	.
<i>Scolopostethus affinis</i> Schill.	†	.	.	.
<i>Gastrodes abietis</i> Linn.	†	†	.	.
<i>Orthostira nigrina</i> Fall.	†	.	.	.
<i>Dictyonota crassicornis</i> Fall.	†	†	.	.
— <i>erythrophthalmia</i> Germ.	†	.	.	.
<i>Derephysia foliacea</i> Fall.	†	.	.	.
<i>Monanthia Cardui</i> Linn.	†	.	.	.
<i>Aradus erosus</i> Fall.	†	.	.	.

	Kraina lasów bukowych [regio montana].	Kraina lasów świątkowych [r. subalpina].	Kraina kosodrzewu r. mughi].	Kraina grzbietu [r. tergorum].
<i>Aradus corticalis</i> Linn.	†	.	.	.
— <i>betulae</i> Linn.	†	.	.	.
<i>Miris calcaratus</i> Fall.	†	†	.	.
— <i>virens</i> Linn.	†	.	.	.
— <i>holsatus</i> Fabr.	†	†	†	.
<i>Leptopterna ferrugata</i> Fall.	†	†	†	.
— <i>dolabrata</i> Linn.	†	†	.	.
<i>Phytocoris Ulmi</i> Linn.	†	.	.	.
<i>Calocoris bifasciatus</i> Hahn.	†	†	†	.
— <i>fulvomaculatus</i> Degeer.	†	†	.	.
— <i>affinis</i> H. S.	†	†	†	.
— <i>bipunctatus</i> Fabr.	†	.	.	.
— <i>quadripunctatus</i> Fabr.	†	†	†	.
— <i>roseomaculatus</i> Degeer.	†	†	†	.
<i>Pycnopterna striata</i> Linn.	?	†	†	.
<i>Oncognathus binotatus</i> Fabr.	†	.	.	.
<i>Lygus pratensis</i> Fabr.	†	†	.	.
— <i>campestris</i> Fabr.	†	†	.	.
— <i>pabulinus</i> Linn.	†	.	.	.
— <i>Kalmii</i> v. <i>flavovarius</i> Fabr.	†	.	.	.
<i>Rhopalotomus ater</i> v. <i>tyrannus</i> Fabr.	?	†	.	.
<i>Monalocoris filicis</i> Linn.	†	.	.	.
<i>Bryocoris pteridis</i> Fall.	†	.	.	.
<i>Plagiognathus arbustorum</i> Fabr.	†	.	.	.
<i>Anthocoris nemorum</i> Linn.	†	.	.	.
<i>Lycocoris campestris</i> Fabr.	†	.	.	.
<i>Picrostethus cursitans</i> Fall.	†	.	.	.
<i>Cimex lectularius</i> Linn.	†	.	.	.
<i>Salda orthochila</i> Fieb.	†	†	†	†
— <i>saltatoria</i> Linn.	†	†	†	†
— <i>C-album</i> Fieb.	†	.	.	.
— <i>littoralis</i> Linn.	†	†	.	.
— <i>flavipes</i> Fabr.	†	.	.	.
— <i>riparia</i> Fall.	†	.	.	.
— <i>nigricornis</i> Reut.	†	.	.	.
— <i>geminata</i> Costa.	†	†	.	.
<i>Nabis flavomarginatus</i> Sehlz.	†	†	.	.
— <i>ferus</i> Linn.	†	.	.	.
— <i>rugosus</i> Linn.	†	.	.	.
<i>Harpactor annulatus</i> Linn.	†	.	.	.

	Kraina lasów bukowych [<i>regio montana</i>]	Kraina lasów świętokowych [<i>r. subalpina</i>]	Kraina Kosodrzewu [<i>r. mughi</i>]	Kraina grzbietu [<i>r. tergorum</i>]
<i>Reduvius personatus</i> Linn.	†	.	.	.
<i>Hydrometra rufoscutellata</i> Latr.	†	†	.	.
— <i>thoracica</i> Schum.	†	†	.	.
— <i>gibbifera</i> Schum.	†	†	†	.
— <i>lacustris</i> Linn.	†	†	†	.
<i>Velia currens</i> Fabr.	†	†	.	.
<i>Nepa cinerea</i> Linn.	†	.	.	.
<i>Notonecta glauca</i> Linn.	†	†	.	.
<i>Corisa Geoffroyi</i> Leach.	†	†	.	.
— <i>hieroglyphica</i> Duft.	†	.	.	.
— <i>Fabricii</i> Fieb.	†	†	†	.
— <i>Fabricii v. nigrolineata</i> Fieb.	†	†	†	.

Chrząszcze (*Coleoptera*).

(* Gwiazdką zaznaczone chrząszcze są z Babięj góry już z poprzednich spisów znane; grubszym drukiem podane gatunki są nowemi dla fauny galicyjskiej).

Carabidae.

Cicindela campestris Linn. W Czerwcu, Lipcu i w piérwszej połowie Sierpnia na pastwiskach, świetlistych wyrębach i na trawiastych stokach i ubiedrzach u stóp Babięj góry nierzadka.

C. hybrida Linn. W Lipcu na wyrębach i nad potokami w miejscach piaszczystych; rzadsza od poprzedniej.

* *C. sylvicola* Dej. W Lipcu na wyrębach i świetlistych stokach pospolita [Now. Kotl.].

C. germanica Linn. Na ugorach, ścierniskach i pustkowiach nad potokami u stóp Babięj góry w Sierpniu.

Notiophilus aquaticus Linn.,

N. palustris Duft. i

N. biguttatus Fabr. Przez całe lato w lasach między suchemi liśmi, na wzgórzach i nad potokami pod kamieniami aż do nagiego szczytu Babięj góry. W dnie pogodne na drogach i ścieżkach pospolite.

Blethisa multipunctata Linn. Nad potokiem na Wełczy, przedwsiu Zawoi u stóp Babięj góry na wysokości przeszło 700 m. 31 Lipca.

* *Cychrus rostratus* Linn. W wilgotnych miejscach śródleśnych, zwłaszcza w grapach ponad potokami pod korą gnijących pniaków, pod kłodami i kamieniami w końcu Czerwca i w Lipcu pospolity; w Sierpniu rzadszy. Zachodzi do górnej krainy kosodrzewu. [Rotbg. Now. Kotl.].

* *C. attenuatus* Fabr. W towarzystwie poprzedniego na trawiastych a wilgotnych polanach śródleśnych i na brzegach lasów, ale znacznie rzadszy [Rotbg. Now. Kotl.].

Procrustes coriaceus Linn. W lasach i na wyrębach pod kłodami. Znachodzi się także w kosodrzewinie pod kamieniami. Czerwiec, Lipiec i piérwsza połowa Sierpnia.

* *Carabus intricatus* Linn. W górnej krainie lasów bukowych 15 Lipca [Now. Kotl.].

* *C. Fabricii* Panz. Na szczycie Babięj góry powyżej kosodrzewu pod kamieniami w końcu Czerwca dosyć liczny; w Lipcu do połowy Sierpnia (czas pojawu drugiej generacji) bardzo rzadki. [Now. Kotl.].

C. violaceus Linn. W wilgotnych lasach pod kłodami i kamieniami, pod odstającą korą i w gnijących pniakach, i na ziemi, często na ścieżkach śródleśnych, do górnej krainy kosodrzewu, w końcu Lipca i w Sierpniu zwyczajny.

C. nodulosus Creutz. W miejscach otwartych ponad potokami, pod kłodami i kamieniami w Lipcu i Sierpniu do górnej granicy lasów bukowych nierzadki.

* *C. auronitens* Fabr. i v. *Escheri* Palld. W gnijących pniakach, pod odstającą korą i pod kamieniami w lasach i w kosodrzewinie w końcu Czerwca i w Lipcu niezbyt rzadki; dochodzi do szczytu Babięj góry. [Rotbg. Now. Kotl.].

C. nitens Linn. Na pastwiskach, trawiastych stokach i pustkowiach ponad potokami w górnej krainie lasów bukowych w drugiej połowie Lipca i pierwszej Sierpnia nierzadki.

C. granulatus Linn. Do górnej krainy buków na polanach, brzegach lasów i trawiastych stokach przez całe lato zwyczajny.

C. arvensis Fabr. W górnej krainie lasów bukowych na wyrębie pod odstającą korą starego pniaka 1 Lipca.

C. cancellatus v. *tuberculatus* Schaum. Na wyrębach, wzgórzach i trawiastych stokach na polanach i hałach pod kamieniami przez całe lato zwyczajny. Trzyma się miejsce mniej więcej otwartych i niezbyt mokrych.

C. repercussus Drap. (= *Ulrichii* Germ.). W górnej krainie lasów bukowych w Czerweu, Lipcu i z początkiem Sierpnia pod kamieniami znacznie rzadszy od poprzedniego.

C. obsoletus v. *euchromus* Palld. W górnej krainie lasów bukowych w Czerweu pod kłodami bardzo rzadki.

* *C. convexus* Fabr. Na wzgórzach, trawiastych stokach i na brzegach lasów do górnej granicy buków od wiosny do późnego lata zwyczajny. [Rotbg.].

* *C. Linnei* Panz. Pod kamieniami i kłodami w lasach aż do górnej krainy kosodrzewu w Lipcu i pierwszej połowie Sierpnia zwyczajny. [Rotbg. Now.].

* *C. glabratus* Payk. Pod kłodami w niższych lasach w Lipcu weale nierzadki; w górnej krainie kosodrzewu pod kamieniem na hałach 27 Czerwca. [Now. Kotl.].

C. nemoralis Müll. W górnej krainie lasów ścięrkowych na ścieżce 4 Października.

Nebria picicornis Fabr. Nad potokiem we wsi Zawoi pod Babią górą 8 Sierpnia bardzo rzadka; we wsi Skawie koło Rabki nad p. Skawą w połowie Sierpnia zwykleszy, a nad Dunajcem koło Nowego Targu, wsi Maniowej, w Pieninach koło Czorsztyna i Krościenka weale pospolita. Przebywa na mokro piaszczystych wytokach rzecznych pod kamieniami zwykle w większej ilości okazów na niewielkiej przestrzeni.

* *N. brevicollis* Fabr. W lasach, zwłaszcza na brzegach i na trawiastych stokach koło potoków pod kamieniami i pod korą gnijących pni nie bardzo rzadka. Babią górą, w górnej krainie buków 6 Lipca. Sucha 24 Czerwca. Skawa koło Rabki i Sieniawa w połowie Sierpnia. [Kotl.].

* *N. Jockischii* Sturm. W towarzystwie następną 20 Lipca i 7 Sierpnia bardzo rzadka.

N. Gyllenhalii Selh. Z północnej strony Babięj góry w krainie kosodrzewu w ryniu przez wody na wiosnę topniejących śniegów wyżłobionego potoczyska w drugiej połowie Lipca i w pierwszej Sierpnia nierzadki. [Rotbg. Kiesw. Now. Kotl.].

Leistus spinibarbis Fabr. Na Djablaku 9 Lipca i w górnej krainie kosodrzewu z północno-zachodniej strony szczytu Babięj góry 7 Sierpnia pod kamieniami bardzo rzadki. [Dotychczas wątpliwego indygenatu w Galicyi].

* *Leistus piceus* Fröhl. W lasach świerkowych i krainie kosodrzewu pod kamieniami w Lipcu pospolity. [Rotbg. Kotl.].

Clivina fossor Linn. W Czerwcu, w Lipcu i w Październiku na brzegach i żwirowych odsypiskach potoków pod kamieniami. Dochodzi do górnej granicy krainy buków.

C. collaris Herbst. Razem z poprzednim 31 Lipca na wysokości przeszło 700 m.

Dyschirius globosus Herbst. Do górnej krainy lasów bukowych w Lipcu i w Sierpniu pod kamieniami.

Lebia chlorocephala Hoffm. Na brzegach lasów, ubiedrzach, koło pól i na miedzach pod kamieniami w pierwszej połowie Sierpnia nie zbyt rzadka. Dochodzi w górę przeszło do 900 m.

Cymindis humeralis Fabr. Na nagich wzgórzach i grzbiatach pod kamieniami aż do górnej granicy krainy buków w Lipcu zwyczajny. Żyje zwykle w większej ilości koło siebie, tak, że gdzie się na niego natrafi, prawie zawsze w większej ilości okazów można go pochwyć. Znachodzi się także w lasach, ale wiele rzadziej.

Loricera pilicornis Fabr. Nad potokami i w podmokłych lasach do krainy kosodrzewu w Lipcu, Sierpniu i w Październiku, ale wszędzie rzadka.

Chlaenius nitidulus Schrank. Na ubiedrzach i miedzach śródpolnych pod kamieniami w Lipcu w górnej krainie lasów bukowych rzadki, niżej zwyklejszy.

Oodes helopioides Fabr. Na wysokości przeszło 760 m. nad potokiem 31 Lipca między gnijącemi liśćmi.

Broscus cephalotes Linn. Na pustkowiach nad potokami i piaszczystych pastwiskach w Sierpniu pod kamieniami w górnej krainie lasów bukowych rzadki.

* *Patrobis excavatus* Payk. Pod kamieniami w lasach i kosodrzewie do nagiego szczytu Babięj góry w Lipcu i Sierpniu nierzadki. [Now. Kotl.].

Sphodrus leucophthalmus Linn. W drewnianym budynku 16 Lipca na wysokości 790 m.

Calathus cisteloides Ill. Na wzgórzach, ubiedrzach kamienistych stokach i pustkowiach do górnej krainy buków w Lipcu, Sierpniu i w Październiku zwyczajny.

C. flavipes Fourcroy. Pod kamieniami na nagich wzgórzach, miedzach śródpolnych i na pastwiskach w drugiej połowie Lipca i w Sierpniu zwyczajny.

C. ambiguus Payk. Na nagim wzgórzu (850 m. przeszło) u stóp Babięj góry pod kamieniem 26 Lipca.

* *C. metallicus* Dej. Z końcem Czerwca i w pierwszej połowie Lipca w krainie kosodrzewu i na szczycie Babięj góry pod kamieniami zwyczajny. [Rotbg. Kiesw. Now. Kotl.].

* *C. melanocephalus* Linn. W górnej krainie lasów bukowych na wyrębach i w miejscach pustych w Lipcu pod kamieniami rzadki. [Now. Kotl.].

C. micropterus Duft. W Lipcu i w Sierpniu pod kłodami, między gnijącymi liśmi i pod kamieniami w krainie lasów bukowych i świerkowych zwyczajny; dochodzi do górnego pasu kosodrzewiny.

Taphria nivalis Panz. W Lipcu i pierwszej połowie Sierpnia pod kamieniami i kłodami w krainie lasów bukowych i świerkowych pospolity; dochodzi do górnej granicy kosodrzewu. (7 Sierpnia).

Platynus angusticollis Fabr. W Lipcu i Sierpniu po lasach i na cienistych ubiedrzach, zwłaszcza nad potokami pod korą starych pniaków i pod kamieniami w górnej krainie buków dosyć rzadki; niżej zwyklejszy.

P. albipes Fbr, W Czerwcu, Lipcu i w Sierpniu pod kamieniami, butwiejącymi kłodami, a częściej w gnijących, przez wodę nanieśionych liściach i gałęziach nad górskimi potokami niezbyt rzadki.

P. sexpunctatus Linn. Na ziemi i pod kamieniami na polach, pastwiskach, w ogóle w miejscach otwartych przez całe lato pospolity. Dochodzi do samego szczytu Babięj góry.

P. Mülleri Herbst. Dochodzi również do szczytu Babięj góry i jeszcze liczniejszy od poprzedniego. Znachodziłem go od wczesnej wiosny do późnej jesieni.

P. viduus Pnz. Pod korą drzew i pod kamieniami, zwłaszcza w miejscach wilgotnych zwyczajny; dochodzi do górnej krainy kosodrzewu (Czerwiec, Lipiec, Sierpień i Październik). Skawa, Sieniawa, Rabka

* *Olistopus rotundatus* Payk. W Czerwcu, Lipcu i w Sierpniu pod kamieniami i kłodami w górnej krainie lasów bukowych wcale rzadki [Now. Kotl.].

Feronia cuprea Linn. W Czerwcu i z początkiem Lipca na polach i pustkowiach pod kamieniami w górnej krainie lasów bukowych rzadka.

F. versicolor Sturm. Od wiosny do późnej jesieni w krainie lasów bukowych bardzo pospolita. Wyżej w krainie lasów świerkowych rzadsza.

F. lepida Fabr. Do górnej granicy lasów bukowych pod kłodami i kamieniami na polach, wyrębach, brzegami lasów i na kamienistych stokach gór w Czerwcu, Lipcu i z początkiem Sierpnia wcale nierzadka.

F. vernalis Panz. W górnej krainie lasów bukowych w Sierpniu i początku Października dosyć rzadka.

F. nigra Schalter. W Lipcu i pierwszej połowie Sierpnia pod ka-

mieniami i kłódami dosyć rzadka. Dochodzi do samego szczytu Babięj góry.

F. vulgaris Linn. W krainie lasów bukowych i świerkowych pod kłódami i kamieniami w Lipcu i Sierpniu pospolita; w kosodrzewinie i na szczycie Babięj góry rzadsza.

* *F. anthracina* Ill. W miejscach mokrych, zwłaszcza nad potokami pod kamieniami, pod butwiejącymi kłódami i w gnijących przez potoki naniesionych liściach i gałęziach do górnej granicy lasów bukowych bardzo pospolita. Dochodzi w górę do górnej krainy kosodrzewu. [Now. Kotl.].

F. strenua Pnz. Jedyny okaz w Czerwcu pod kamieniem w górnej krainie lasów bukowych nad potokiem.

F. negligens Sturm. Na Djablaku pod kamieniami 4 Lipca bardzo rzadka.

F. oblongopunctata Fbr. Pod korą starego pniaka w górnej krainie lasów bukowych 4 Października.

F. aethiops Pnz. W Skawie 23 Sierpnia w suchym szpilkowym lesie pod kłódą.

F. rufitarsis Dej. W górnej krainie lasów liściastych pod korą starego pnia bukowego 9 Sierpnia 1879 i na grzbiecie Babięj góry w górnym pasie kosodrzewu pod kamieniem 7 Sierpnia 1880.

* *F. melas* Creutz. W górnej krainie lasów bukowych na wyřebach, polanach i pustkowiach pod kamieniami i kłódami w Lipcu i Sierpniu zwyczajny. Dochodzi do górnej granicy lasów świerkowych. W Październiku w lesie w zbutwiałym pniaku. [Rotbg. Now.].

* *F. maura* Duft. i forma *madida* Sturm. W krainie kosodrzewu i na szczycie Babięj góry w pierwszych dniach Lipca pod kamieniami bardzo pospolita. Znachodziłem ją później do drugiej połowy Sierpnia, ale rzadziej. Z początkiem Lipca in copula, a często znachodziłem ♀ z czerwonymi, a ♂ z czarnymi nogami. [Rotbg. Now. Kotl.].

* *F. fossulata* Schönh. W górnym pasie lasów bukowych, w lasach świerkowych i w kosodrzewinie w początku Lipca pospolity (in copula). Znachodziłem ją później do Sierpnia (12 Sierpnia) jednak wiele rzadziej. [Rotbg. Kiesw. Now.].

* *F. foveolata* Duft. Dochodzi do szczytu Babięj góry; w krainie lasów świerkowych i kosodrzewu w końcu Czerwca i w pierwszych dniach Lipca należy do pospolitych chrząszczów; później rzadsza. W lasach bukowych rzadka. [Rotbg. Kiesw. Now.].

* *F. metallica* Fabr. W końcu Czerwca i w Lipcu w lasach pod korą pniaków, pod kłódami i kamieniami wcale nierzadka. Znachodziłem ją w Sierpniu a nawet w Październiku w lasach pod liśćmi, ale rzadziej. Dochodzi do górnej granicy kosodrzewu. [Now. Kotl.].

F. subsinuata Dej. W końcu Czerwca i w Lipcu w krainie lasów świerkowych pod kamieniami, kłódami i pod korą gnijącą w miejscach wilgotnych pospolita; w kosodrzewie również nie tak rzadka; niżej zaś lasów świerkowych należy do rzadkich chrząszczów. Znachodziłem ją jeszcze w Sierpniu i w początku Października.

F. striola Fbr. W lasach do górnej granicy świerków pod kłodami i kamieniami w końcu Czerwca i w Lipcu nierzadka.

* *F. ovalis* Duft. W Czerwcu, Lipcu i w Sierpniu pod korą butwiejących pniaków, pod kłodami, gnijąciami liśmi i pod kamieniami do górnej granicy lasów świerkowych pospolita; znachodziłem ją i w Październiku dosyć często. [Now. Kotl].

F. parallela Duft. W górnej krainie lasów bukowych pod kamieniem 15 Lipca.

F. Rendschmidtii Germ. Na małej polanie leśnej w zbutwiałej leżącej kłodzie na granicy lasów bukowych a świerkowych 16 Lipca.

* *F. terricola* Fabr. W górnej krainie lasów bukowych i w lasach świerkowych pod kamieniami od wiosny do jesieni, ale dosyć rzadka. [Rotbg. Now.].

Amara plebeia Gyll. Na kamienistym wzgórzu (700 m.) pośród pól 26 Lipca.

A. similata Gyll. W górnym pasie buków na brzegu lasu 22 Lipca.

A. tricuspidata Dej. W górnej krainie lasów bukowych w drugiej połowie Lipca na wzgórzach, kamienistych ubiedrzach i miedzach śródpolnych nierzadka.

A. ovata Fab. Jeden egzemplarz na polanie w górnej krainie lasów świerkowych 9 Lipca pod kamieniem.

A. montivaga Sturm. W Lipcu i Sierpniu na wyrębach pod odstającą korą pniaków, na nagich wzgórzach i na trawnikach nad potokami nierzadka. Dochodzi do szczytu Babięj góry.

A. nitida Sturm. W górnej krainie lasów bukowych na kamienistych wzgórzach, ubiedrzach i pustkowiach w Lipcu niezbyt rzadka.

A. communis Panz. W drugiej połowie Lipca na kamienistych wzgórzach i ubiedrzach nierzadka.

A. lunicollis Schiodt. W górnej krainie lasów bukowych na wyrębach, brzegach lasów, ubiedrzach i pustkowiach w Lipcu i w Sierpniu nie bardzo rzadka.

A. curta Dej. W krainie lasów świerkowych 12 Lipca na polanie. W górnej krainie buków rzadka.

A. trivialis Gyll. W Sierpniu pod kamieniami dosyć rzadka; dochodzi do górnej krainy lasów świerkowych.

A. famelica Zimm. W pierwszej połowie Lipca w krainie lasów świerkowych, w kosodrzewinie i na Djablaku pod kamieniami bardzo rzadka.

A. acuminata Payk. Na wzgórzach i ubiedrzach pod kamieniami w drugiej połowie Lipca rzadka.

A. familiaris Duft. Na wzgórzach, wyrębach, na brzegach lasów i ponad potokami do górnej granicy lasów bukowych niezbyt rzadka.

A. ingenua Duft. W Sierpniu w górnej krainie lasów bukowych i na szczycie Babięj góry bardzo rzadka.

A. erratica Duft. W górnej krainie kosodrzewu i na Djablaku pod kamieniami w końcu Czerwca i w Lipcu bardzo rzadka.

A. sabulosa Dej. W drugiej połowie Lipca i w Sierpniu na stoczyskach, ubiedrzach i nad potokami bardzo rzadka; dochodzi do górnej krainy lasów świerkowych.

A. aulica Panz. Do górnej krainy lasów świerkowych w Lipcu i w Sierpniu na wyrębach pod korą pniaków, pod kłodami i kamieniami wcale nierzadka.

A. consularis Duft. W górnej krainie lasów bukowych nad potokami, na brzegach lasów i na pastwiskach w Lipcu i Sierpniu niezbyt rzadka.

A. patricia Duft. Dochodzi do nagiego szczytu Babięj góry. W drugiej połowie Lipca i w Sierpniu rzadka.

Anisodactylus signatus Ill. W górnej krainie lasów bukowych (przeszło 700 m.) wśród pól pod kamieniem 26 Lipca.

A. binotatus Fabr. Na kamienistych stokach gór, na miedzach śródpolnych, pastwiskach i nagich wzgórzach w Lipcu i w Sierpniu pod kamieniami dosyć pospolity.

A. binotatus v. spurcaticornis Dej. Razem z formą typową, od której jednak jest znacznie rzadszy.

A. nemorivagus Duft. Pod kamieniami na wzgórzach i wyrębach w Lipcu i w Sierpniu w górnej krainie lasów bukowych dosyć rzadki.

* *Harpalus punctulatus* Duft. Pod kamieniami z końcem Lipca i w Sierpniu na nagich kamienistych wzgórzach w górnej krainie lasów bukowych dosyć rzadki. [Now. Kotl.].

H. puncticollis Payk. W Sierpniu pod kamieniami, jak poprzedni, ale bardzo rzadki. Skawa 14 Sierpnia.

H. pubescens Müll. Pod kamieniami w Lipcu i Sierpniu aż do kosodrzewiny dosyć zwykły.

H. griseus Pnz. W górnej krainie lasów bukowych pośród pól w Sierpniu, znacznie rzadszy od poprzedniego.

* *H. laevicollis* Duft. W Czerwcu, Lipcu i w Sierpniu na wyrębach; nad potokami, na polanach i brzegach lasów aż do krainy kosodrzewu pod kłodami i kamieniami bardzo pospolity; wyżej ku szczytowi Babięj góry rzadszy. [Rotbg. Now. Kotl.].

H. honestus Duft. W górnej krainie lasów bukowych na nagim wzgórzu 26 Lipca.

H. aeneus Fbr. W górnej krainie lasów bukowych na wyrębach, na miedzach śródpolnych, stokach i kamienistych wzgórzach w Czerwcu, Lipcu i w Sierpniu dosyć pospolity.

H. aeneus v. confusus Dej. W drugiej połowie Lipca i w Sierpniu razem z poprzednim, znacznie jednak rzadszy.

H. rubripes v. sobrinus Dej. W drugiej połowie Lipca pod kamieniami od górnej krainy lasów bukowych do samego szczytu Babięj góry; wszędzie jednak bardzo rzadki.

* *H. latus* Linn. W górnym pasie buków na brzegach lasów, na wyrębach, trawnikach ponad potokami, na kamienistych wzgórzach i miedzach śródpolnych w końcu Czerwca, w Lipcu i Sierpniu pospolity. [Now. Kotl.].

* *H. quadripunctatus* Dej. W drugiej połowie Sierpnia na nagiem kamienistém wzgórzu (700 m.) pod Babią górą bardzo rzadki. [Rotbg. Now.].

H. fuliginosus Duft. W końcu Czerwca i w Lipcu w górnej krainie lasów bukowych rzadki; dochodzi do górnej krainy kosodrzewu.

H. tardus Panz. Jedyny okaz w górnej krainie kosodrzewiny 4 Lipca.

* *Trechus latus* Putz. W Lipcu i Sierpniu do górnej krainy kosodrzewu w miejscach cienistych pod liśćmi i kamieniami dosyć pospolity. [Rotbg. Kiesw. Now.].

* *T. striatulus* Putz. Od górnej krainy lasów bukowych do samego szczytu Babięj góry w Czerweu i Lipcu pospolity; w Sierpniu rzadszy. [Rotbg. Kiesw. Now.].

* *T. pulchellus* Putz. Jedyny okaz w górnej krainie kosodrzewu z północnej strony pod szczytem Babięj góry między trawą nad potokiem 19 Lipca. [Rotbg. Kiesw. Now.].

* *T. palpalis* Dej. Do górnej krainy lasów świerkowych pod kamieniami i kłodami w Lipcu i Sierpniu nierzadki. [Rotbg. Kiesw. Now.].

* *T. minutus* F. W Skawie 14 Sierpnia. [Now. Kotl.].

* *Perileptus areolatus* Creutz. W Lipcu pod kamieniami na odsypiskach i po żwirowych brzegach potoków nierzadki. Dochodzi do górnej krainy lasów bukowych. Skawa 14 Sierpnia. [Rotbg. Now.].

Tachys 4-signatus Duft. Jak poprzedni; w Lipcu również nie bardzo rzadki.

T. nanus Gyll. W górnej krainie lasów bukowych 14 Lipca.

Bembidion articulatum Pnz. W górnej krainie lasów bukowych ponad potokiem 31 Lipca.

B. lampros Herbst. W Lipcu w górnej krainie lasów bukowych na polach, ubiedrzach, wzgórzach i pastwiskach dosyć rzadki, niżej zwyklejszy.

B. bipunctatum Linn. Jedyny okaz 15 Lipca nad potokiem Skawicą w górnej krainie lasów bukowych.

B. modestum Fabr. Nad potokiem Skawicą w Zawoi pod Babią górą w Lipcu i Sierpniu rzadki. Skawa 14 Sierpnia. Sieniawa nad p. Rabą 19 Sierpnia.

* *B. decorum* Panz. Nad potokami pod kamieniami w Czerweu, Lipcu i Sierpniu bardzo pospolity, a znalazłem go i w Październiku w większej ilości. Dochodzi do górnej granicy lasów bukowych. [Rotbg. Kotl.].

* *B. nitidulum* Marsh. Nad potokami leśnymi pod kamieniami i między gałęziami i liśćmi przez potok naniesionemi dosyć rzadki. Dochodzi do górnej krainy kosodrzewu. [Now. Kotl.].

* *B. fasciolatum* Duft. Nad potokami górskimi w Czerweu i w Lipcu na żwirowych odsypiskach i brzegach pod kamieniami w różnych formach co do wielkości i mocy ubarwienia wcale nierzadki. Dochodzi do górnej krainy lasów bukowych. [Rotbg. Now.].

* *B. tibiale* Duft. Nad potokami górskimi w Czerwcu i Lipcu do górnej krainy lasów bukowych dosyć zwykły; w Sierpniu rzadszy. [Rotbg. Now.].

* *B. tricolor* Fabr. Na zwirowatych odsypiskach i brzegach górskich potoków pod kamieniami w Czerwcu i Lipcu bardzo pospolity, później w Sierpniu, Wrześniu do późnej jesieni jeszcze, ale rzadszy. Dochodzi do górnej krainy lasów bukowych. [Rotbg. Now.].

* *B. testaceum* Duft. Jedyny okaz 5 Października nad potokiem w górnej krainie lasów bukowych [Rotbg.].

B. Andreae Fabr. W Lipcu nad potokami między żwirem nierzadki. Dochodzi do górnej krainy lasów świerkowych.

B. littorale Oliv. Nad potokami pod kamieniami i butwiejącymi kłodami w Lipcu nierzadki. Dochodzi do górnej krainy lasów bukowych.

B. basale Mill. Do górnej granicy lasów bukowych na odsypiskach zwirowych między kamieniami w Lipcu i Sierpniu dosyć pospolity. Znachodziłem go i w Październiku dosyć często. Skawa nad p. Skawą 14 Sierpnia. Sieniawa nad p. Rabą 29 Sierpnia.

B. pygmaeum v. *bilunulatum* Bielz. W górnej krainie lasów bukowych 15 Lipca na ścieżce ponad p. Skawicą u stóp Babięj góry.

B. varium Oliv. Na mulistym odsypisku potoku Skawicy u stóp Babięj góry w drugiej połowie Lipca pod kamieniami.

* *Tachypus pallipes* Duft. W okolicy Skawy w piaszczystych rowach koło gościńców pośród lasów w połowie Lipca. [Rotbg.].

* *T. flavipes* Linn. Dochodzi do górnej krainy lasów bukowych; w Lipcu nierzadki. [Kotl.].

Dytyscidae.

Haliphus affinis Steph. W odlewisku potoku w górnej krainie lasów bukowych u stóp Babięj góry 13 Sierpnia.

H. fluvialtilis Aub. W stojących wodach w okolicach górskich w Lipcu pospolity; zachodzi w górę do krainy kosodrzewu.

H. lineatocollis Marsh. U stóp Babięj góry w potoku wolno płynącym 27 Lipca.

Hydroporus inqualis Four. W odlewisku potoku w krainie kosodrzewu 20 Lipca.

H. Sanmarkii Sahlb. W wolno płynącym potoku śródleśnym w górnej krainie lasów bukowych 13 Lipca i razem z poprzednim w krainie kosodrzewu.

H. platynotus Germ. U stóp Babięj góry w wolno płynącym potoku 27 Lipca.

H. Kraatzii Schaum. W odlewisku potoku w krainie kosodrzewu 20 Lipca i w wolno płynącym potoku śródleśnym w górnej krainie lasów bukowych 13 Lipca.

Colymbetes pulverosus Steph. W odlewiskach potoków w górnej krainie lasów bukowych w połowie Sierpnia rzadki.

Ilybius fuliginosus Fabr. W piéwszój połowie Sierpnia w wodach stojących w krainie lasów bukowych nierzadki.

Agabus maculatus Linn. W źródłowiskach i odlewiskach potoków w górnój krainie lasów bukowych w Lipcu i Sierpniu zwyczajny.

A. nebulosus Forster. Razem z poprzednim również nierzadki.

A. guttatus Payk. W Lipcu i w Sierpniu w wodach stojących, w źródłowiskach i odlewiskach potoków zwyczajny, zachodzi w górę do krainy kosodrzewu.

A. bipustulatus Linn. W Czerwcu, Lipcu i Sierpniu, jak poprzedni, zachodzi również do krainy kosodrzewu.

Dytiscus marginalis Linn. i ♀ *v. conformis* Kunze. W stojących wodach w niższój krainie lasów bukowych w Sierpniu.

Gyrinidae.

Gyrinus natator Linn. Kilka okazów w górnój krainie lasów bukowych na wolno płynącym potoku 24 Lipca.

Hydrophilidae.

Hydrobius fuscipes L. W wodach stojących w Lipcu nierzadki; dochodzi do górnój krainy kosodrzewu.

H. limbatus Fabr. W krainie kosodrzewu w odlewisku potoku 20 Lipca.

Laccobius sinuatus Motsch. W Skawie koło Rabki w stawie 15 Sierpnia.

Limnebius truncatellus Thumb. W krainie kosodrzewu w odlewisku potoku 20 Lipca.

Helophorus glacialis Villa. W krainie kosodrzewu jak poprzedni.

H. aquaticus Linn. W stojących wodach w Lipcu i w Sierpniu; dochodzi do górnój krainy kosodrzewu.

H. granularis Linn. W odlewisku potoku Skawicy w krainie lasów bukowych 15 Lipca.

H. obscurus Muls. W krainie kosodrzewu w odlewisku potoku 20 Lipca.

Sphaeridium scarabaeoides Linn. W krowieńcu świeżym w Lipcu i w Sierpniu do samego szczytu Babiój góry pospolicie.

S. bipustulatum Fabr. i *v. marginatum* Fabr. W świeżym krowieńcu w górnój krainie lasów bukowych zwyczajne.

Cercyon haemorrhoidalis Fabr. W krowieńcu świeżym w Lipcu i Sierpniu do samego szczytu Babiój góry bardzo pospolicie.

C. aquaticus Lap. W świeżym krowieńcu w górnój krainie lasów bukowych rzadki.

C. flavipes Fabr. W krowieńcu do szczytu Babiój góry w Lipcu nierzadki.

C. unipunctatus Linn. W górnój krainie lasów bukowych 13 Lipca.

C. quisquilius Linn. W świeżym krowieńcu na pastwiskach w Lipcu. Zachodzi do szczytu Babięj góry.

C. melanocephalus Linn. W Lipcu w świeżym krowieńcu do górnej krainy lasów świerkowych.

C. pygmaeus Ill. W górnej krainie lasów bukowych w świeżym krowieńcu 14 Lipca.

Megasternum obscurum Marsch. Jedyny okaz w górnej krainie lasów świerkowych 9 Lipca w stosie gnijącej kory świerkowej.

Cryptopleurum atomarium Fabr. W Lipcu w górnej krainie lasów bukowych bardzo pospolity; w krainie lasów świerkowych rzadszy.

Staphylinidae.

Autalia rivularis Grav. Nad potokami pod kamieniami w Lipcu rzadka.

Bolitochara lucida Grav. Na grzybach pni jodłowych w Lipcu rzadka.

* *B. obliqua* Er. W Lipcu na grzybach drzewnych w górnej krainie lasów bukowych rzadka. [Now.].

Leptusa haemorrhoidalis Heer. W górnej krainie lasów bukowych w Lipcu rzadka.

Aleochara lateralis Heer. W górnej krainie lasów bukowych w połowie Lipca.

A. moesta Grav. W krowieńcu i między gnijącymi liśćmi i korą w lasach i na pastwiskach w Lipcu zwyczajna. Dochodzi do szczytu Babięj góry.

A. bilineata Gyll. W krowieńcu na pastwiskach i pustkowiach w Lipcu bardzo rzadka. Dochodzi do szczytu Babięj góry.

Atemeles paradoxus Grav. W górnej krainie lasów bukowych na śródleśnej ścieżce 31 Lipca.

Myrmedonia canaliculata F. Na pastwiskach, miedzach, pustkowiach, ponad potokami i na brzegach lasów pod kamieniami, kłodami i pod korą starych pni w Lipcu, Sierpniu, do późnej jesieni. W górę zachodzi aż po kosodrzew.

Oxypoda opaca Grav. W krowieńcu na pastwiskach i pustkowiach w górnej krainie lasów bukowych w połowie Lipca.

O. alternans Grav. Na starych grzybach drzewnych w górnej krainie lasów bukowych w Lipcu.

Homalota vicina Steph. W górnej krainie lasów bukowych 19 Lipca.

H. nitidula Kraatz. W krainie lasów świerkowych na ziemi między liśćmi i we mehu 5 Października.

H. volans Scriba. W pierwszej połowie Lipca w krainie lasów bukowych na pustkowiu między liśćmi i zeschłą trawą na ziemi.

* *H. tibialis* Heer. W krainie kosodrzewu 20 Lipca między trawą na ziemi. [Kiesw.].

H. monticola Thoms. W górnej krainie lasów bukowych na ziemi między zeschłymi liśćmi 12 Lipca.

H. sodalis Er. Na ziemi w górnej krainie lasów świerkowych, jak poprzednia pod liśćmi w Lipcu.

H. picipennis Mannh. W Lipcu w krainie kosodrzewu i na szczycie Babięj góry między trawą na ziemi.

H. longicornis Grav. Na ziemi między liśćmi i w krowieńcu w Lipcu w górę do szczytu Babięj góry nierządka. W Październiku we mchu koło drzew.

H. laevana Rey. (= *setigera* Scharp.). Na szczycie Babięj góry 9 Lipca między trawą i pod kamieniami.

H. aterrima Grav. Na Dyablaku razem z poprzednią.

H. parvula Mannh. Na szczycie Babięj góry między zeschlą trawą z poprzednimi.

H. fungi Grav. $\frac{2}{3}$ W górnej krainie lasów bukowych 26 Lipca na nagim światlistem wzgórzu między trawą na ziemi.

H. carpathica Mill. Na szczycie Babięj góry 9 Lipca. Zachodzi na dół w górną krainę lasów bukowych.

Gyrophæna minima Er. Na chubach starych pni jodłowych 14 Lipca.

G. polita Grav. Razem z poprzednią w krainie lasów bukowych.

G. strictula Er. Na grzybach drzewnych w Lipcu; zachodzi do górnej granicy lasów bukowych i jodłowych.

G. Boleti Linn. Na grzybach drzewnych w górnej krainie lasów bukowych w Lipcu pospolita.

Tachinus humeralis Grav. Na starych wyrębach, w lasach i w krainie kosodrzewu pod liśćmi, pod odstającą korą i pod kamieniami w Lipcu rzadki.

T. proximus Kraatz. W pierwszej połowie Lipca w krainie lasów bukowych w krowieńcu; w kosodrzewinie pod mchem i między liśćmi rzadki.

T. rufipes Degeer. Pod gnijącą korą; pod kamieniami i liśćmi w miejscach wilgotnych w Lipcu zwyczajny. Zachodzi do górnej krainy kosodrzewu.

T. marginellus Fabr. W górnej krainie lasów bukowych w świeżym krowieńcu na pastwiskach i nieużytkach w połowie Lipca.

T. laticollis Grav. W Lipcu w świeżym krowieńcu na pastwiskach i polanach. Dochodzi do szczytu Babięj góry. W początku Października pod liśćmi i kamieniami.

T. elongatus Gyll. Na polanie w górnej krainie lasów świerkowych 9 Lipca.

Tachyporus obtusus Linn. W górnej krainie lasów bukowych 3 Października pod liśćmi.

T. chrysomelinus Linn. W górnej krainie lasów bukowych koło drzew na ziemi jak poprzedni w Październiku.

T. pusillus Grav. Na wyrębach, pustkowiach i brzegach lasów do górnej krainy świerków w Lipcu i Sierpniu między liśćmi na ziemi.

Conurus pubescens Payk. W krainie kosodrzewu między liśćmi na ziemi 11 Lipca.

Bolitobius lunatus Linn. Na starych grzybach do krainy lasów świerkowych w Lipcu nierzadki.

B. trinotatus Er. W górnej krainie lasów bukowych w starym gnijącym grzybie 20 Lipca.

B. pygmaeus Fabr. W górnej krainie lasów bukowych w gnijącym grzybie 16 Lipca.

Megacronus cingulatus Mannh. W krainie lasów bukowych pod gnijącą korą starej jodłowej kłody w Sierpniu. Skawa 14 Sierpnia.

M. cernuus Grav. W górnej krainie lasów bukowych na grzybach w Lipcu i w Sierpniu bardzo rzadki.

Mycetoporus brunneus Marsh. W krainie lasów bukowych w Lipcu na starych grzybach.

Quedius mesomelinus Marsch. W górnej krainie lasów świerkowych między gnijącą korą 9 Lipca. W Zawoi w piwnicach w Lipcu i Sierpniu. Sieniawa w ciemnej piwnicy 19 Sierpnia ¹⁾.

Q. xanthopus Er. W górnej krainie lasów bukowych pod kamieniami w Lipcu i w początku Października.

Q. laevigatus Gyll. W miejscach podmokłych pod kamieniami, między gnijącymi liśćmi i pod korą z końcem Czerwca, w Lipcu i w Sierpniu nierzadki; zachodzi do krainy kosodrzewu.

* *Q. pediculus* Nrdm. (= *punctatellus* Heer.). W Lipcu pod liśćmi i między gnijącą korą w krainie lasów świerkowych i pod kamieniami w kosodrzewinie rzadki. [Rotbg. Ksw. Now.].

* *Q. cinctus* Payk. (= *impressus* Pnz.). W pierwszej połowie Lipca pod gnijącymi liśćmi w krainie lasów bukowych i świerkowych bardzo rzadki. [Kiesw. Now.].

Q. ochropterus Er. Pod gnijącymi liśćmi, pod korą starych pniaków, w miejscach wilgotnych pod kłodami i kamieniami, na pastwiskach w krowieńcu, w Czerwcu, Lipcu i Sierpniu zwyczajny. Dochodzi do szczytu Babięj góry; w krainie lasów świerkowych w pierwszej połowie Lipca bardzo pospolity.

Q. cincticollis Kraatz. W krainie lasów świerkowych między gnijącą korą i liśćmi, pod kamieniami i w krowieńcu w Lipcu zwyczajny, niżej rzadszy. Dochodzi do górnej krainy kosodrzewu.

* *Q. alpestris* Heer. W Lipcu pod kamieniami i w krowieńcu w krainie kosodrzewu i na szczycie Babięj góry rzadki. [Rotbg. Kiesw. Now.].

* *Q. collaris* Er. W krainie lasów bukowych między gnijącym drzewem i w krowieńcu w Lipcu rzadki. W pierwszej połowie Października pod kamieniami. [Rotbg. Now.].

Q. attenuatus Gyll. W krainie lasów bukowych między liśćmi i pod kamieniami w Lipcu rzadki.

¹⁾ Gatunek ten łączony był razem z *Q. fulgidus* F. i jako taki podawanym był z Galicyi.

* *Q. paradisiannus* Heer. (*monticola* Er.). W krainie lasów bukowych, świerkowych i w kosodrzewie w Lipcu i w pierwszej połowie Sierpnia w gnijącym drzewie pod liśćmi i kamieniami rzadki. [Rotbg. Ksw. Now.].

Q. boops Grav. W krainie lasów świerkowych 12 Lipca na wilgotnej polanie pod kamieniem.

Leistotropus nebulosus Fabr. Pod kamieniami w świeżym krowieńcu i koło padliny w Lipcu i Sierpniu zwyczajny. Zachodzi do krainy kosodrzewu.

L. murinus Linn. W krainie lasów bukowych w świeżym krowieńcu w Lipcu i Sierpniu.

Staphylinus pubescens Degeer. W górnej krainie lasów bukowych i świerkowych pod kamieniami w drugiej połowie Lipca rzadki.

S. fulvipes Scop. W Skawie na polanie śródleśnej 15 Sierpnia pod kłodą.

S. erythropterus Linn. Na pustkowiach ponad potokami na pastwiskach, międzach śródpolnych i na brzegach lasów pod kamieniami i kłodami, między liśćmi i w krowieńcu do górnej krainy lasów świerkowych od wczesnej wiosny do późnej jesieni zwyczajny.

S. Caesareus Cederh. Dochodzi do krainy lasów świerkowych; pod kamieniami, w krowieńcu i koło padliny w Czerwcu, Lipcu i Sierpniu rzadki. Skawa 14 Sierpnia. Sieniawa 19 Sierpnia.

S. (Ocyopus) macrocephalus Grav. W wilgotnych lasach i w krainie kosodrzewu pod kamieniami, między gnijącymi liśćmi i pod kłodami rzadki, w krainie lasów świerkowych pospolity. Sucha 5 Sierpnia. Skawa 14 Sierpnia.

S. nitens Schrank. W Sieniawie na brzegu lasu pod kłodą 25 Sierpnia.

S. picipennis Fabr. W Lipcu i w Sierpniu do górnej krainy lasów świerkowych na nagich wzgórzach, pustkowiach i na brzegach lasów pod kłodami i kamieniami.

S. fuscatus Grav. W lasach do krainy kosodrzewu w końcu Czerwca, w Lipcu, Sierpniu i Październiku bardzo rzadki.

S. aeneocephalus Degeer. W górnej krainie lasów bukowych pod kamieniem 26 Lipca. Sieniawa 19 Sierpnia.

Philonthus splendens Fabr. W Lipcu na pastwiskach i polanach w świeżym krowieńcu pospolity. Dochodzi do szczytu Babięj góry.

Ph. nitidus Fabr. W Lipcu na pastwiskach, wyrębach i w lasach w świeżym krowieńcu nierzadki; dochodzi również w górę do Djabłaka.

Ph. aeneus Rossi. W świeżym krowieńcu w Lipcu rzadki; zachodzi do krainy kosodrzewu.

Ph. sanguinolentus Grav. Jedyny okaz w górnej krainie lasów świerkowych 22 Lipca w świeżym krowieńcu.

Ph. atratus Grav. W górnej krainie lasów bukowych pod kamieniami i w krowieńcu w Lipcu rzadki.

Ph. ebeninus Grav. Do górnej granicy kosodrzewu w świeżym krowieńcu w Lipcu bardzo rzadki.

Ph. splendidulus Grav. W górnej krainie lasów bukowych 14 Lipca na ścieżce, a 3 Października pod opadłymi liśćmi.

Ph. fimetarius Grav. W Lipcu w świeżym krowieńcu w krainie lasów bukowych nierzadki.

Ph. nigrutilus Grav. W świeżym krowieńcu, pod liśćmi i pod kamieniami w Lipcu i Sierpniu zwyczajny. Zachodzi do szczytu Babięj góry. W Październiku w ziemi koło drzew.

Ph. decorus Grav. Jedyny okaz w górnej krainie lasów bukowych pod kamieniem na pustkowiu ponad potokiem 8 Lipca.

* *Ph. politus* Fabr. W górnej krainie lasów bukowych na pastwisku w świeżym krowieńcu 26 Lipca. [Now. Kotl.].

Ph. varius Gyll. W górnej krainie kosodrzewu w świeżym krowieńcu 19 Lipca.

Ph. marginatus Müll. W Lipcu i Sierpniu w świeżym krowieńcu rzadki; zachodzi w górną krainę kosodrzewu.

Ph. cruentatus Gmel. Jedyny okaz 8 Lipca w świeżym krowieńcu na brzegu lasu w górnej krainie lasów bukowych.

Ph. varians Payk. W świeżym krowieńcu na pastwiskach, pustkowiach i polanach śródleśnych, do górnego pasu kosodrzewiny w Lipcu i pierwszej połowie Sierpnia zwyczajny.

Ph. albipes Grav. W Lipcu w świeżym krowieńcu bardzo rzadki. Zachodzi do krainy kosodrzewu.

Ph. fulvipes Fabr. W Lipcu i Sierpniu pod kamieniami, w miejscach wilgotnych, zwłaszcza nad potokami zwyczajny. Zachodzi do krainy lasów świerkowych.

Ph. exiguus Nordm. Między gnijącymi liśćmi i pod kamieniami w Lipcu i 4 Października rzadki; zachodzi do krainy lasów świerkowych.

Xantholinus linearis Oliv. Pod kamieniami, pod liśćmi i w gnijącym drzewie w miejscach wilgotnych, nad potokami i na brzegach lasów w Lipcu i Sierpniu zwyczajny. Zachodzi do krainy lasów świerkowych. Sieniawa 19 Sierpnia.

X. punctulatus Payk. (= *ochraceus* Gyll.). Dochodzi w górę do lasów świerkowych jak poprzedni; również pospolity. W Lipcu i 4 Października. Sieniawa 19 Sierpnia.

Baptolinus pilicornis Payk. W Lipcu pod gnijącą korą świerkową, w górnej krainie lasów bukowych i w pasie świerków.

Othius lapidicola Ksw. W górnej krainie lasów bukowych 8 Lipca na brzegu lasu.

* *Lathrobium punctatum* Fourc. W krainie lasów bukowych nad potokami pod kamieniami w Lipcu. [Now.].

L. elongatum Linn. W krainie lasów bukowych zwyczajny na pustkowiach, nad potokami i na brzegach lasów pod kamieniami, kłodami i pod gnijącymi liśćmi w końcu Czerwca i w Lipcu. W krainie

lasów świerkowych 4 Października. Skawa 14 Sierpnia, Sieniawa 19 Sierpnia.

L. geminum Kraatz. W górnej krainie lasów bukowych pod kamieniami nad potokami w Lipcu, w Sierpniu i w początku Października.

L. fulvipenne Grav. Pod kamieniami na odsypiskach potoków w Lipcu rzadki. W krainie lasów świerkowych w ziemi koło drzewa 5 Października.

L. longulum Grav. W górnej krainie lasów bukowych nad potokami pod kamieniami w Lipcu.

Cryptobium glaberrimum Herbst. Pod opadłymi liśćmi w górnej krainie lasów bukowych 4 Października.

Domene scabricollis Er. Pod kamieniami na odsypiskach potoków w Lipcu rzadki. Zachodzi w górę do krainy kosodrzewu. (20 Lipca).

Paederus gregarius Scop. W górnej krainie lasów bukowych nad potokiem koło pnia pod liśćmi 5 Października.

P. limnophilus Er. Nad potokami pod kamieniami u stóp Babięj góry w Lipcu rzadki.

P. ruficollis Fabr. W Lipcu i w Sierpniu na żwirowych odsypiskach potoków pod kamieniami zwyczajny; zachodzi w górę do krainy kosodrzewu. Skawa 14 Sierpnia. Sieniawa 19 Sierpnia.

Dianous coeruleescens Gyll. Jedyne okaz 20 Lipca na żwirowym odsypisku p. Skawicy u stóp Babięj góry.

Stenus biguttatus Linn. Na żwirowych odsypiskach potoków w górnej krainie lasów bukowych rzadki. Na Djablaku 8 Lipca. Skawa 14 Sierpnia.

S. bipunctatus Er. W Lipcu nad potokami i na brzegach lasów pod kamieniami i gnijącymi liśćmi do krainy kosodrzewu. W krainie lasów bukowych zwyczajny. Skawa 15 Sierpnia.

S. asphaltinus Er. Na odsypisku potoku Skawicy u stóp Babięj góry 15 Lipca.

S. fossulatus Er. Nad potokiem Skawicą w Zawoi, jak poprzedni 15 Lipca.

* *S. gracilipes* Kraatz. W Skawie nad potokiem Skawą 15 Sierpnia. [Rotbg. Now.].

S. incanus Er. W górnej krainie lasów bukowych nad potokiem Skawicą jedyny okaz 8 Lipca.

S. clavicornis Scop. W górnej krainie lasów bukowych na mokrej polanie pod kłodą drzewa 14 Lipca.

S. ater Mannh. W Skawie nad potokiem Skawą między gnijącymi liśćmi 14 Sierpnia.

S. canaliculatus Gyllh. W Lipcu nad potokami w górnej krainie lasów bukowych bardzo rzadki.

S. vafellus Er. Jedyne okaz na kamienistym odsypisku potoku Skawicy u stóp Babięj góry 24 Lipca.

S. brunnipes Steph. W górnej krainie lasów bukowych na odsypisku potoku Skawicy 14 Lipca.

S. tarsalis Ljung. W Skawie nad potokiem Skawą 14 Sierpnia.

S. similis Herbst. (= *oculatus* Grav.). W górnej krainie lasów bukowych na odsypisku p. Skawicy 20 Lipca.

* *S. glacialis* Heer. W górnej krainie kosodrzewu z północnej strony Babięj góry nad potokiem pod kamieniami 20 Lipca. [Rotbg., Kiesw., Now.].

Bledius erraticus Er. W świeżym krowieńcu na pastwisku w krainie lasów bukowych w drugiej połowie Lipca. W Skawie 14 Sierpnia.

Platystethus arenarius Fourcr. W krowieńcu, między gnijącą korą, pod liśćmi i kamieniami w Czerweu, Lipcu i w pierwszej połowie Sierpnia na pastwiskach, pustkowiach, polanach i brzegach lasów bardzo pospolicie. Dochodzi do szczytu Babięj góry.

P. nodifrons Sahlb. W górnej krainie lasów bukowych na górnym wzgórzu między liśćmi i trawą na ziemi 14 Lipca.

Oxytelus laqueatus Marsh. W krowieńcu na pastwiskach w Lipcu rzadki. Zachodzi w górę do Djabłaka.

O. sculptus Grav. W górnej krainie lasów bukowych nad potokiem śródleśnym pod gnijącymi liśćmi 14 Lipca.

O. nitidulus Grav. W świeżym krowieńcu na szczycie Babięj góry 9 Lipca.

O. tetracarinatus Block. W świeżym krowieńcu w krainie lasów bukowych w górę do pasu świerków w Lipcu zwyczajny.

Trogophloeus dilatatus Er. Na odsypiskach potoków między zwirowym w górnej krainie lasów bukowych w Lipcu rzadki. Skawa 14 Sierpnia.

T. bilineatus Steph. W ryniu potoku Skawy w Skawie 15 Sierpnia.

* *Deleaster dichrous* Grav. W górnej krainie lasów bukowych na zwirowych odsypiskach potoków pod kamieniami w połowie Lipca bardzo rzadki. [Rotbg., Now.].

Anthophagus bicornis Block. Na świetlistych pustkowiach na ziemi między zeschlą trawą w Czerweu i Lipcu. Zachodzi w górę do szczytu Babięj góry.

A. Sudeticus Kiesw. W Lipcu na ziemi pod liśćmi i zeschlą trawą w górnej krainie lasów bukowych; w pasie świerków i kosodrzewu rzadki.

A. caraboides Linn. Na wyrębie w górnej krainie lasów bukowych pod kamieniem 9 Lipca.

* *A. alpestris* Heer. (= *Austriacus* Er.). Na pniach świeżo ściętych świerków poniżej kosodrzewu, a w krainie kosodrzewu między trawą i liśćmi na ziemi; w Lipcu rzadki. [Rotbg. Ksw. Now.].

Lesteva longelytrata Goeze. Jedyny okaz w krainie kosodrzewu 20 Lipca między trawą na ziemi.

Arpedium troglodytes Ksw. Na szczycie Babięj góry 4 Lipca pod kamieniem.

Homalium caesum Grav. W górnej krainie lasów bukowych 12 Lipca na świeżo z kory obłupionej jodle.

* *H. rufipes* Fourcr. (= *florale* Er.). W górnej krainie lasów świerkowych 12 Lipca na ziemi między trawą. [Now.].

Anthobium anale Er. W krainie kosodrzewu i na szczycie Babięj góry w Lipcu na kwiatach.

A. longulum Ksw. Na kwiecistych łąkach, wyřebach i polanach aż do Djablaka w górę na kwiatach w Lipcu pospolity.

A. longipenne Er. W Lipcu na szpilkowych, świeżo z kory obłupionych kłodach, pniakach i razem z poprzednim na kwiatach również pospolity. Dochodzi do Djablaka.

A. Sorbi Gyll. W niższych częściach Babięj góry na kwiecistych łąkach i wyřebach, na polanach i brzegach lasów w Lipcu zwyczajny; w krainie kosodrzewu rzadszy.

Megarthus denticollis Beck. W górnej krainie lasów bukowych na brzegu lasu ponad potokiem w świeżym krowieńcu 8 Lipca.

M. depressum Payk. Nad potokiem Skawicą w górnej krainie lasów bukowych w świeżym krowieńcu 14 Lipca.

Phloeocharis subtilissima Mannh. W górnej krainie lasów bukowych nad potokiem pod kamieniem 5 Października.

Pselaphidae.

Pselaphus Heisei Herbst. Na nagiém, kamienistém wzgórzcu na wysokości przeszło 800 m. jedyny okaz 6 Sierpnia na ziemi między zeschlými lišými i trawą.

Silphidae.

Ptomophagus nigricans Spence. W połowie Lipca w ciemnych piwnicach w Zawoi [na wysokości przeszło 780 m.] nierzadki.

Phosphuga atrata Linn. Do górnej granicy lasów bukowych na wyřebach, polach, pastwiskach i polanach w Lipcu i Sierpniu zwyczajna; w Październiku pod korą starych pniaków.

Ph. opaca Linn. Jedyny okaz 20 Lipca na ścieżce u stóp Babięj góry.

Ph. reticulata Fabr. Na drogach i miedzach śródpolnych w górnej krainie lasów bukowych i w pasie świerków w Lipcu, Sierpniu i w początku Października rzadka.

Thanatophilus thoracicus Linn. W Czerwcu i piérwszej połowie Lipca w lasach pod gnijącými lišými i koło padliny. Dochodzi do górnej granicy lasów bukowych.

T. rugosus L. W Czerwcu i Lipcu na brzegach lasów koło padliny zwyczajny.

T. sinuatus Fabr. Razem z poprzednim do górnej granicy lasów bukowych również nierzadki.

Silpha tristis Illig. W Lipcu i piérwszej połowie Sierpnia na drogach, miedzach i ścieżkach śródpolnych u stóp Babięj góry nierzadka.

S. obscura L. W Lipcu i Sierpniu na ścieżkach i drogach śródpolnych w niższej krainie lasów bukowych nierzadka. Zawoja, Skawa, Sieniawa.

Necrophorus humator Goeze. W Lipcu na brzegach lasów koło padliny rzadki. Skawa 14 Sierpnia.

N. vespillo Linn. W Czerweu i w Lipcu w górnej krainie lasów bukowych koło padliny nierzadki. W czasie ciepłych jaskrawych dni często można go spotkać latającego. Skawa 14 Sierpnia.

N. interruptus Steph. W Sierpniu koło padliny wśród lasu. Skawa 14 Sierpnia.

N. investigator Zett. Razem z poprzednim w górnej krainie lasów bukowych.

N. vespilloides Herbst. W drugiej połowie Lipca i w Sierpniu w górskich okolicach koło padliny nierzadki; dochodzi do górnej krainy lasów świerkowych. Skawa 14 Sierpnia.

Sphaerites glabratus Fabr. W górnej krainie lasów świerkowych między gnijącą korą świerkową 9 Lipca.

Anisotoma dubia Kugel. W górnej krainie lasów bukowych między gnijącymi liśćmi w drugiej połowie Lipca i w pierwszej Sierpnia bardzo rzadka.

A. ovalis Schmidt. Pod gnijącymi liśćmi w krainie lasów świerkowych 1 Sierpnia.

Liodes humeralis Kugel. W Lipcu w górnej krainie lasów bukowych pośród zrębów na butwiejących pniakach niezbyt rzadki.

* *L. glaber* Kugel. Na grzybach drzewnych i na starych butwiejących pniakach w Lipcu w górnej krainie lasów bukowych nierzadki. [Now.]

L. castaneus Herbst. W górnej krainie lasów bukowych i niższej świerkowych w połowie Lipca na grzybach drzewnych.

Agathidium seminulum Linn. Na grzybie starego pnia jodłowego w górnej krainie lasów bukowych 17 Lipca jedyny okaz.

Clambidae.

Calyptromerus alpestris Redtb. W górnej krainie lasów świerkowych (1300 m.) pod gnijącą korą leżącego pnia świerkowego 9 Lipca.

Trichopterygidae.

Trichopteryx grandicollis Mannh. Na ziemi pod i koło świeżego krowieńca na miejscach świetlistych w Lipcu nierzadki w krainie lasów świerkowych.

T. atomaria Degeer. W krainie lasów bukowych 9 Lipca w świeżym krowieńcu, jak poprzedni.

Scaphidiidae.

Scaphidium 4-maculatum Oliv. W górnej krainie lasów bukowych w Lipcu na starych grzybach koło pniaków rzadki.

Scaphisoma agaricinum Linn. Na grzybach drzewnych, i na starych butwiejących pniakach i pod korą tychże w Lipcu niezadki. Dochodzi do górnej granicy lasów bukowych. W Skawie 15 Sierpnia.

Histeridae.

Platysoma frontale Payk. Na pniakach bukowych i pod korą tychże na wyrębach do górnej granicy pasu buków w Lipcu dosyć rzadki.

P. compressum Herbst. W Lipcu i pierwszej połowie Sierpnia na pniach bukowych i pod korą tychże zwyklejszy od poprzedniego.

Hister unicolor Linn. W górnej krainie lasów bukowych na pastwiskach i pustkowiach w pierwszej połowie Lipca rzadki.

H. meridarius Hoffm. W górnej krainie lasów bukowych w krowieńcu 14 Lipca.

Saprinus nitidulus Payk. W Lipcu i pierwszej połowie Sierpnia na brzegach lasów i na pustkowiach koło padliny.

Nitidulariae.

Epurea aestiva Linn. W Czerwcu i w pierwszej połowie Lipca na świeżych, z kory obłupionych pniach drzew szpilkowych niezadka. Dochodzi do górnej krainy lasów świerkowych.

E. melina Er. Poniżej kosodrzewiny na świeżym pniaku świerkowym 12 Lipca.

E. terminalis Munh. W górnej krainie lasów bukowych na świeżych pniakach i kłodach jodłowych w połowie Lipca pospolita. Skawa 14 Sierpnia.

E. neglecta Heer. W górnej krainie lasów bukowych jedyny okaz 22 Lipca na świeżym pniaku bukowym.

E. variegata Herbst. W połowie Lipca na świeżo ściętych pniach jodłowych w górnej krainie lasów bukowych bardzo rzadka. W początku Października na ziemi pod liśćmi.

E. longula Er. Na świeżych pniakach jodłowych razem z *E. terminalis* w połowie Lipca bardzo rzadka.

* *Ipidia quadrinotata* Fabr. W końcu Czerwca i w początku Lipca w górnej krainie lasów bukowych na wyrębach pod korą starych pniaków rzadka. [Rotbg.].

Meligetes Brassicae Scop. (= *aeneus* Fabr.). W Lipcu na kwiatach w górnej krainie lasów bukowych.

M. viridescens Fabr. W końcu Czerwca, w Lipcu i w pierwszej połowie Sierpnia na kwiatach bardzo pospolity. Dochodzi do szczytu Babięj góry.

M. umbrosus Sturm. W górnej krainie lasów bukowych 12 Lipca na kwiatach pośród wyrębu.

Cychramus 4-punctatus Herbst. W Lipcu i pierwszej połowie Sierpnia na kwiatach pośród wyrębów dosyć rzadki; dochodzi do górnej granicy lasów świerkowych.

C. fungicola Heer. W Lipcu pośród wyrębów rzadki; dochodzi również do górnej krainy lasów świerkowych.

C. alutaceus Reitt. Na kwiecistym wyrębie w górnej krainie lasów bukowych 28 Lipca.

C. luteus Fabr. Na łąkach, wyrębach, brzegach lasów i na polanach śródleśnych do górnej krainy lasów świerkowych przez cały Lipiec bardzo pospolity.

Rhizophagus ferrugineus Payk. W Lipcu na świeżo ściętych i z kory obłupionych kłodach świerkowych w krainie lasów świerkowych nierzadki.

* *R. nitidulus* Fabr. Przez cały Lipiec pospolity na świeżo ściętych kłodach i na pniakach drzew szpilkowych. Dochodzi do górnej krainy lasów świerkowych. [Now.].

R. dispar Payk. Razem z poprzednimi na świeżych pniakach i belkach drzew szpilkowych do górnej krainy lasów świerkowych w Lipcu pospolity. Z początkiem Października pod korą jodły.

Trogositidae.

* *Ostoma grossum* Linn. W górnej krainie lasów bukowych na wyrębach w cienistych miejscach, zwłaszcza koło brzegów lasów pod odstającą korą starych pniaków jodłowych w końcu Czerwca i w pierwszych dniach Lipca liczny. Na grzybach drzewnych w towarzystwie *Diaperis Boleti* i *Thymalus limbatus* również nierzadki. Znachodzi się jeszcze do końca Lipca, ale już pojedynczo i to bardzo rzadko. [Rottbg. Now.].

O. ferrugineum Linn. U stóp Babięj góry w Czerwcu i z początkiem Lipca na starych wieżbach i pod ich korą niezbyt rzadka.

Thymalus limbatus Fabr. W górnej krainie lasów bukowych w lasach i pośród wyrębów na grzybach drzewnych przez cały Lipiec, jednak rzadki. Zachodzi w górę do krainy lasów świerkowych.

Colydiidae.

Synchitodes crenatus Herbst. Na butwiejących pniakach bukowych i pod ich korą na wyrębach do górnej granicy lasów bukowych nierzadki.

* *Colydium elongatum* Fabr. Jedyny okaz w górnej krainie lasów bukowych na wyrębie pod korą starego pniaka bukowego 28 Czerwca. [Now.].

Cerylon histerooides Fabr. Dochodzi do górnej krainy lasów bukowych; w Lipcu pod korą starych butwiejących pniaków bukowych zwyczajny.

Cryptophagidae.

Cryptophagus pilosus v. *punctipennis* Bris. Jedyny okaz w krainie kosodrzewu 19 Lipca na ziemi we mchu.

C. affinis Sturm. Na świeżo ściętych świerkach i na pniakach świerkowych w krainie lasów bukowych i świerkowych w pierwszej połowie Lipca.

Atomaria fuscata Schh. W górnej krainie lasów bukowych na wyrębie 31 Lipca.

A. turgida Er. W górnej krainie lasów bukowych na pniaku świeżo ściętego świerka 14 Lipca.

Lathridiidae.

Lathridius angusticollis Humm. W górnej krainie lasów bukowych na świeżo ściętych z kory obłupionych tramach jodłowych i na pniakach w połowie Lipca nierzadki.

Enicmus minutus Linn. W Lipcu i Sierpniu na pniakach świeżo ściętych drzew szpilkowych w górnej krainie lasów bukowych rzadszy od poprzedzającego.

Melanophthalma gibbosa Herbs. Jedyny okaz w górnej krainie lasów bukowych 29 Czerwca na wyrębie.

Tritomidae.

Tritoma quadripustulata Linn. Pod korą starych pniaków i na grzybach drzewnych w Lipcu nierzadka; zachodzi do krainy lasów świerkowych.

Typhaea fumata Linn. W Lipcu na świeżych pniakach i kłodach drzew szpilkowych do górnej krainy lasów świerkowych nierzadka.

Dermestidae.

Dermestes lardarius Linn. W Czerwcu na ścianach budynków drewnianych u stóp Babięj góry rzadki.

Attagenus pelio L. Jak poprzedni, również rzadki.

A. piceus Ol. (= *megatoma* F.). Na ścianach drewnianych budynków i w górnej krainie lasów bukowych pod korą drzew w Czerwcu rzadki.

Anthrenus Scrophulariae Linn. Na kwiatach i na ścianach drewnianych budynków w górnej krainie lasów bukowych w Czerwcu rzadki.

A. fuscus Latr. Na kwiatach roślin okólkowych w górnej krainie lasów bukowych w Lipcu niezbyt rzadki.

Byrrhidae.

Curimus erinaceus Duft. W górnej krainie lasów bukowych w Lipcu i pierwszej połowie Sierpnia na nagich, pustych wzgórzach bardzo rzadki.

* *Byrrhus ornatus* Panz. W Czerwcu i z początkiem Lipca od niższej krainy lasów świerkowych do szczytu Babięj góry na ziemi pod

kamieniami zwyczajny. Niżej u stóp Babięj góry i później, pod koniec Lipca i w Sierpniu aż do późnej jesieni, jednak o wiele rzadszy. [Rotbg. Now.].

B. luniger Germ. W górnej krainie lasów bukowych w Czerweu.

B. pilula Linn. W Czerweu i w Lipcu na pustkowiach i w miejscach kamienistych zwyczajny. Dochodzi do szczytu Babięj góry.

B. fasciatus Fabr. W Lipcu pod kamieniami, jak poprzedni, od którego jednak znacznie rzadszy. Dochodzi również do szczytu Babięj góry.

B. dorsalis Fabr. Na kamienistym grzbiecie w górnej krainie lasów bukowych 26 Lipca.

Cytilius varius Fabr. W Lipcu do górnej krainy lasów świerkowych pod kamieniami niezbyt rzadki.

Limnichus sericeus Duft. Na pustém, świetlistém ubiedrzu w krainie lasów bukowych w końcu Lipca. Skawa 14 Sierpnia.

Dryopidae.

* *Parnus striatopunctatus* Heer. Na odsypiskach kamienistych górskich potoków w Czerweu i w Lipcu, a nawet do późnej jesieni pod kamieniami nierzadki. Dochodzi do górnej granicy lasów bukowych. [Rotbg. Now.].

* *P. Viennensis* Heer. Razem z poprzednim w Lipcu pod kamieniami bardzo pospolicity. Zachodzi do krainy lasów świerkowych. [Rotbg. Now.].

P. auriculatus Panz. Nad potokami pod kamieniami w górnej krainie lasów bukowych w Lipcu i w początku Października rzadki. Skawa 15 Sierpnia.

Lareynia aenea Müll. U stóp Babięj góry nad potokiem Skawicą pod kamieniem 15 Lipca.

Elmis Volkmar Panz. Na kamienistém odsypisku potoku Skawicy 15 Lipca. Sieniawa nad potokiem Rabą 19 Sierpnia.

Esolus angustatus Müll. W górnej krainie lasów bukowych nad potokiem 31 Lipca.

Lucanidae.

Ceruchus tenebrioides Fabr. W górnej krainie lasów bukowych 30 Czerwca i w niższej lasów świerkowych 14 Lipca. Na pniakach świerków bardzo rzadki.

Sinodendron cylindricum Linn. Do górnej granicy lasów bukowych w początku Lipca na wyrębach nierzadki, później do Sierpnia coraz rzadszy. Żyje w pruchniejących pniach starych buków; na jedną parkę natrafiłem 1 Lipca w górnej krainie lasów bukowych wygryzając się z suchego pnia bukowego.

Scarabaeidae.

Ontophagus fracticornis Pnz. W Lipcu na pastwiskach w krowieńcu zwyczajny. Dochodzi do górnej krainy lasów bukowych.

Aphodius erraticus Linn. W Lipcu i pierwszej połowie Sierpnia na pastwiskach w krowieńcu zwyczajny; zachodzi do górnej krainy kosodrzewu.

A. fossor Linn. W Lipcu i pierwszej połowie Sierpnia, jak poprzedni. Dochodzi do górnej krainy lasów świerkowych.

A. foetens Fabr. W Lipcu i w Sierpniu w górnej krainie lasów bukowych na pastwiskach w krowieńcu rzadki.

A. fimetarius Linn. W Lipcu i w Sierpniu w krowieńcu do samego szczytu Babięj góry pospolity.

A. rufus Moll. W Lipcu i pierwszej połowie Sierpnia na pastwiskach i brzegach lasów w krowieńcu do górnej krainy lasów świerkowych nierzadki.

A. alpinus Scop. W końcu Czerwca i w pierwszej połowie Lipca w krainie kosodrzewu i na szczycie Babięj góry w krowieńcu pospolity.

A. rufipes Linn. W Lipcu i pierwszej połowie Sierpnia w krowieńcu zwyczajny. Dochodzi do szczytu Babięj góry.

A. luridus Payk. W górnej krainie lasów bukowych na brzegu lasu w krowieńcu 26 Czerwca.

A. depressus Kugel. W Lipcu i pierwszej połowie Sierpnia w lasach i na pastwiskach w krowieńcu; dochodzi do szczytu Babięj góry, wszędzie jednak rzadki.

A. depressus v. atramentarius Er. Przez cały Lipiec w krowieńcu na nagich przedgórzach Babięj góry, na pastwiskach, w lasach, kosodrzewie i na Djablaku pospolity.

Geotrypes stercorarius Linn. W górnej krainie lasów bukowych w krowieńcu od wczesnej wiosny do późnej jesieni nierzadki.

G. sylvaticus Panz. Jeden z najpospolitszych chrząszczów od wiosny do późnej jesieni. Żyje w świeżym krowieńcu na pastwiskach i w lasach. Zachodzi w górę do krainy kosodrzewu.

* *G. vernalis* Linn. W górnej krainie lasów bukowych w końcu Czerwca. [Now. Kotl.].

Serica brunnea Linn. Jedyny okaz 16 Lipca latający wieczorem w powietrzu w górnej krainie lasów bukowych (800 m.).

Rhizotrogus solstitialis Linn. W końcu Czerwca i w pierwszych dniach Lipca w górnej krainie lasów bukowych na pastwiskach i polach rzadki, niżej bardzo pospolity.

* *R. assimilis* Herbst. Na pustych, trawą i jałowcem porośłych grzbietach i stokach wzgórz w pierwszej połowie Lipca zwyczajny. Dochodzi w górę do krainy lasów świerkowych. [Rotbg. Now.].

Melolontha vulgaris Fabr. W Czerwcu w górnej krainie lasów bukowych nierzadki.

Phyllopertha horticola Linn. Do górnej granicy lasów świerkowych na krzewach, ziołach i zbożu w pierwszej połowie Lipca bardzo pospolita.

Anomala aenea Degeer. W górnej krainie lasów bukowych na krzakach malin w pierwszej połowie Lipca rzadka; niżej zwyczajna.

Cetonia floricola Herbst. Na kwiatach w Lipcu i w początku Sierpnia nierzadka. Dochodzi do górnej granicy lasów bukowych.

C. floricola v. Florentina Herbst. W drugiej połowie Lipca na kwiatach pośród łąk i wyębów rzadsza od formy typowej.

C. aurata Linn. W Lipcu i z początkiem Sierpnia jak poprzednia; pospolita.

Gnorimus nobilis Linn. Na kwiatach, zwłaszcza roślin okółkowych, na świetlistych łąkach i wyębach w górnej krainie lasów bukowych od połowy Lipca do pierwszych dni Sierpnia zwyczajny.

Trichius fasciatus Linn. W końcu Czerwca i w pierwszej połowie Lipca na kwiatach pośród łąk i wyębów do górnej granicy krainy buków zwyczajny.

Buprestidae.

Buprestis rustica Linn. W drugiej połowie Lipca i z początkiem Sierpnia na kłodach i świeżych pniakach świerkowych pośród wyębów. W jasne i pogodne dni można chrząszcza tego często na ścianach budynków drewnianych i baryjerach koło mostów i dróg napotkać.

* *B. haemorrhoidalis* Herbst. Razem z poprzednią, od której jest zwyklesza. Dochodzi w górę do krainy lasów świerkowych. [Rotbg. Now.].

Anthaxia nitidula Linn. Na kwiatach pośród świetlistych łąk w połowie Lipca w krainie lasów bukowych bardzo rzadka.

A. quadripunctata Linn. Na kwiatach po suchych łąkach i świetlistych wyębach w Lipcu zwyczajna. Zachodzi do górnej krainy lasów bukowych.

Agrilus viridis Linn. Na wierzbach (*Salix Capraea*) pośród wyębów i zarośli w górnej krainie lasów bukowych w drugiej połowie Lipca wcale nierzadki.

Eucnemidae.

Drapetes mordelloides Host. Jedyny okaz 22 Lipca na wierzbówce [*Epillobium*] pośród kwiecistego zrzębu w górnej krainie lasów bukowych.

Eucnemis capucina Ahr. W Lipcu na leżących kłodach pośród wyębów w górnej krainie lasów bukowych bardzo rzadka.

Hypocelus procerulus Manh. Jedyny okaz w górnej krainie lasów bukowych 14 Lipca.

Xylophilus humeralis Dufour. W górnej krainie lasów bukowych w końcu Lipca na starzej kłodzie jodłowej pośród wyębów dwa okazy ¹⁾.

¹⁾ Rodzaj ten jako *X. humeralis* Dufour. oznaczył JP. J. WAŃKOWICZ.

Elateridae.

* *Adelocera fasciata* Linn. Jedyny okaz w Ponicach koło Rabki pod korą pniaka bukowego w Lipcu. [Rotbg.].

Lacon murinus Linn. W końcu Czerwca i w Lipcu. Dochodzi do górnej granicy lasów bukowych.

Elater sanguineus Linn. W Lipcu na pniakach pośród zrębów w górnej krainie lasów bukowych rzadki.

E. pomorum Herbst. W górnej krainie lasów bukowych pośród zrębu 1 Sierpnia.

E. crocatus Lac. W końcu Czerwca i z początkiem Lipca na wyrębach w górnej krainie lasów bukowych dosyć rzadki, niżej zwyklejszy.

E. erythrogonus Müll. W górnej krainie lasów bukowych w połowie Lipca na pniakach świeżo ściętych ściwereków bardzo rzadki.

E. aethiops Lac. Na młodych ściwerekach i pod korą starych suchych pniaków w końcu Czerwca i w pierwszej połowie Lipca w krainie lasów bukowych i ściwerekowych dosyć rzadki.

Megapenthes tibialis Lac. Na kłodach ściwerekowych i pod korą starych pniaków bardzo rzadki; dochodzi do górnej granicy lasów ściwerekowych.

Cryptohypnus dermestoides Herbst. Na odsypiskach potoków pod kamieniami w Lipcu pospolity. Zachodzi do górnej granicy lasów bukowych.

* *Cr. dermestoides* v. *guttatus* Lap. Nad potokami, jak poprzedni. Zachodzi do górnej krainy kosodrzewu. [Rotbg. Now.].

Melanotus castanipes Payk. W Lipcu na ścianach drewnianych budynków i na krzakach pośród zrębów w górnej krainie lasów bukowych rzadki.

Athous niger Linn. Na krzakach i ziołach w końcu Czerwca i w pierwszej połowie Lipca do górnej granicy lasów bukowych zwyczajny.

A. niger v. *scrutator* Herbst. W górnej krainie lasów bukowych na polach i wyrębach jak forma typowa, od której jednak odmiana ta o wiele jest radszą.

A. undulatus Degeer. W końcu Czerwca w górnej krainie lasów bukowych pośród wyrębu na żdźble trawy, w początku Lipca pod odstającą korą starego pniaka bukowego, a 26 Lipca w górnej krainie lasów ściwerekowych parę okazów na pniakach i na belkach świeżo ściętych ściwereków. [Jedna parka in copula].

A. subfuscus Müll. W końcu Czerwca i w pierwszej połowie Lipca na krzakach i ziołach nierzadki. Dochodzi w górę do krainy kosodrzewu.

Corymbites virens v. *signatus* Panz. W Lipcu w krainie lasów bukowych ¹⁾).

¹⁾ Jedyny okaz, jaki posiadam z Babięj góry, zawdzięczam JP. Prof. Dr. S. ŻARĘCZNEMU, przez którego ładny ten sprężyk został tamże pochwyconym.

C. pectinicornis L. Na młodych świerkach w końcu Czerwca i w Lipcu na brzegach lasów i pośród wyrębów nierzadki. Dochodzi do górnej krainy lasów świerkowych.

C. cupreus Fabr. W końcu Czerwca i z początkiem Lipca na krzakach pośród wyrębów w górnej krainie lasów bukowych i w pasie świerków bardzo rzadki.

C. cupreus v. aeruginosus Fabr. W Czerwcu i w pierwszej połowie Lipca w krainie kosodrzewu i na szczycie Babięj góry pod kamieniami wcale nierzadki, w niższych krainach o wiele rzadszy.

C. purpureus Poda. W górnej krainie lasów bukowych na kwiatkach pośród łąk i wyrębów w Lipcu dosyć rzadki.

C. castaneus Linn. W końcu Czerwca w górnej krainie lasów bukowych na wyrębie kwiecistym.

C. Sjaelandicus Müll. i *v. assimilis* Gyll. W krainie lasów bukowych na wyrębach i łąkach w końcu Czerwca nierzadki.

C. affinis Payk. W końcu Czerwca i w pierwszej połowie Lipca w krainie lasów świerkowych i w kosodrzewinie bardzo rzadki.

C. tessellatus Linn. W górnej krainie lasów bukowych w Czerwcu.

C. impressus Fabr. W górnej krainie lasów bukowych pośród krzakami zarosłego wyrębu i w krainie lasów świerkowych w końcu Czerwca bardzo rzadki.

C. aeneus Linn. W końcu Czerwca i w Lipcu w krainie lasów bukowych zwyczajny, w krainie świerków rzadszy.

Agriotes ustulatus Schall. W Lipcu i w początku Sierpnia na kwiatkach roślin okólkowych (*Umbeliferae*) w krainie lasów bukowych bardzo pospolity. Dochodzi w górę do szczytu Babięj góry, w wyższych jednak regijonach rzadszy.

A. sputator L. W końcu Czerwca w górnej krainie lasów bukowych.

A. lineatus Linn. W Czerwcu i w początku Lipca na polach pod kamieniami u stóp Babięj góry rzadki.

A. obscurus Linn. Na kwiatkach, zwłaszcza roślin okólkowych (*Umbeliferae*), na łąkach i polach zwyczajny; dochodzi do szczytu Babięj góry, w wyższych jednak regijonach rzadszy.

Dolopius marginatus Linn. W końcu Czerwca i w pierwszych dniach Lipca na krzakach pośród wyrębów w krainie lasów bukowych niezbyt rzadki.

Sericus brunneus Linn. Na ziołach i krzewach w początkach Lipca rzadki. Dochodzi do krainy kosodrzewu.

Adrastus limbatus Fabr. W pierwszej połowie Lipca na krzakach i ziołach na brzegach lasów i pośród wyrębów w krainie lasów bukowych zwyczajny.

A. axillaris Er. Razem z poprzednim na krzakach, zwłaszcza krzewiastych wierzbach w Lipcu pospolity.

Denticollis rubens Piller. Na krzewach i ziołach w górnej krainie lasów bukowych na wyrębach i w lasach w pierwszej połowie Lipca bardzo rzadki.

D. linearis Linn. W niższej krainie lasów bukowych na krzakach spośród wyrębów i na brzegach lasów w końcu Czerwca i w Lipcu niezbyt rzadki.

Dascilidae.

Helodes marginatus Fabr. Na pniakach świeżo ściętych drzew szpilkowych w górnej krainie lasów bukowych i w pasie ściętek bardzo rzadki.

Cyphon coarctatus Payk. W krainie lasów bukowych nad wodami, na mokrych łąkach i polanach w drugiej połowie Lipca wcale nierzadki.

C. variabilis Thumb. W górnej krainie lasów bukowych pośród wyrębu nad potokiem 14 Lipca.

* *Hydrocyphon deflexicollis* Müll. Na młodych wierzbach i wiklinie koło potoków w Lipcu nierzadki. [Rotbg. Now.].

Telephoridae.

Dictyopectera sanguinea Linn. Na kwiatach roślin okólkowych (*Umbelliferae*) w końcu Czerwca, w Lipcu i z początkiem Sierpnia w krainie lasów bukowych bardzo pospolita. Dochodzi do górnej krainy lasów ściętkowych.

* *Eros minutus* Fabr. W pierwszych dniach Sierpnia w lasach szpilkowych rzadki. [Rotbg. Now.].

E. nigroruber Degeer. W drugiej połowie Lipca i w pierwszej Sierpnia na liściach młodych buków i na starych pniakach bukowych w górnej krainie lasów liściastych bardzo rzadki.

Homalitus suturalis Villers. W górnej krainie lasów bukowych na wyrębie 29 Czerwca z krzaków strząśnięty.

Lamprorhiza splendidula Linn. W drugiej połowie Czerwca i w pierwszej Lipca w zaroślach i w lasach zwyczajna. Zachodzi do górnej krainy lasów bukowych.

* *Telephorus alpinus* Payk. Na kwiatach ziół, na krzakach i drzewach w końcu Czerwca i w pierwszej połowie Lipca w górnej krainie lasów bukowych pospolity. O zmroku, w czasie ciepłych wieczorów unosi się na skrzydłach koło drzew, zwłaszcza szpilkowych; lata powoli. Dochodzi do szczytu Babięj góry, w wyższych jednak krainach rzadszy. [Rotbg. Now.].

T. abdominalis Fabr. W górnej krainie lasów bukowych na młodych ściętkach w ostatnich dniach Czerwca bardzo rzadki.

T. Erichsoni Bach. W Lipcu na kwiatach dzikięj marchwi i innych okólkowych (*Umbelliferae*) w górnej krainie lasów bukowych pośród wyrębów nie bardzo rzadki.

T. fuscus Linn. Na trawach i ziołach u stóp Babięj góry w końcu Czerwca nierzadki.

T. rusticus Fall. W końcu Czerwca, jak poprzedni na łąkach, wyrębach i brzegach lasów; dochodzi do górnej krainy lasów bukowych.

T. nigricans Müll. W końcu Czerwca i z początkiem Lipca na trawach i ziołach w krainie lasów bukowych zwyczajny. Dochodzi do górnej krainy kosodrzewu, w wyższych jednak regionach rzadszy.

T. pellucidus Fabr. W końcu Czerwca i w pierwszej połowie Lipca również pospolity.

T. lividus v. *rufipes* Herbst. Z rodzaju „*Telephorus*“ najpospolitszy ten gatunek dochodzi do górnej granicy lasów bukowych. W drugiej połowie Czerwca i w Lipcu na kwiatach, ziołach i krzakach.

T. rufus Linn. Do górnej granicy lasów bukowych w drugiej połowie Czerwca i w pierwszej Lipca pośród wyrębów i zarośli na kwiatach zwykły.

T. rufus v. *pallidus* Goeze. W końcu Czerwca na wyrębach w górnej krainie lasów bukowych rzadki.

T. thoracicus Oliv. Na kwiatach i ziołach po łąkach i wyrębach w krainie lasów bukowych nierzadki.

* *T. discoideus* Ahr. W górnej krainie lasów bukowych i w pasie świerków na młodych świerkach w końcu Czerwca bardzo rzadki. [Rotbg. Now.].

* *T. pilosus* Payk. W górnym pasie lasów bukowych i w krainie lasów świerkowych na młodych świerkach w końcu Czerwca, w Lipcu i w początku Sierpnia nierzadki. [Rotbg. Now.].

T. fulvus Scop. Od pierwszej połowy Lipca do połowy Sierpnia na kwiatach roślin okółkowych do górnej krainy kosodrzewu. W krainie lasów bukowych w Lipcu bardzo pospolity.

T. testaceus Linn. Na wyrębie kwiecistym w górnej krainie lasów bukowych 28 Czerwca.

* *T. fugax* v. *nigripes* Redtb. W górnym pasie lasów bukowych, w krainie świerków i kosodrzewu w końcu Czerwca i w Lipcu nierzadki. [Now.].

T. ater Linn. W końcu Czerwca i w Lipcu na krzakach i ziołach pośród wyrębów i zarośli do górnej granicy lasów bukowych pospolity.

Malthodes Maurus Lap. W pierwszej połowie Lipca w górnym pasie buków i w krainie lasów świerkowych na wyrębach.

M. guttifer Kiesw. W drugiej połowie Lipca i w pierwszej Sierpnia, w górnej krainie lasów bukowych, w pasie świerków i kosodrzewu.

Malachius aeneus Linn. Na kwiatach pośród wyrębów i łąk w końcu Czerwca i w Lipcu nierzadki. Dochodzi do górnej krainy lasów bukowych.

Dasytes niger Linn. Na kwiatach i ziołach w końcu Czerwca i w Lipcu w krainie lasów bukowych zwyczajny.

D. plumbeus Müll. Jak poprzedni na kwiecistych łąkach i wyrębach w Lipcu, również nierzadki.

Byturus Sambuci Scop. W Lipcu na kwiatach zwyczajny; dochodzi do górnej krainy lasów świerkowych.

Cleridae.

Tillus elongatus Linn. Na ścianie drewnianego budynku w Zawoi 26 Czerwca i na pniaku świerkowym w górnej krainie lasów bukowych 17 Lipca.

Clerus formicarius Linn. Na pniakach i pod korą drzew szpilkowych w Lipcu i w Sierpniu w górnej krainie lasów bukowych rzadki.

Trichodes apiarius Linn. W końcu Czerwca, w Lipcu i z początkiem Sierpnia na kwiatach pośród łąk i wyrębów w górnej krainie lasów bukowych nierzadki.

Hylecoetus dermestoides L. Na pniach świeżo ściętych drzew szpilkowych w końcu Czerwca i w pierwszej połowie Lipca rzadki. Pod wieczór w ciepłe i pogodne dni, a zwłaszcza przed deszczem, można go koło budynków latającego często napotkać. Dochodzi do górnej krainy lasów świerkowych.

Ptinidae.

Ptinus fur Linn. Na ścianach budynków drewnianych w Czerwcu i w Lipcu dosyć rzadki. [Na wysokości 750 m.].

P. brunneus Duft. Na ścianie drewnianego budynku u stóp Babięj góry 14 Lipca.

Anobiidae.

Anobium pertinax Linn. W końcu Czerwca i w Lipcu na ścianach drewnianych budynków [780 m.] nierzadki. Skawa 23 Sierpnia.

A. domesticum Fourer. W domach i na ścianach drewnianych budynków w Lipcu również nierzadki.

Xestobium tessellatum Fabr. W pierwszej połowie Lipca w Zawoi u stóp Babięj góry na ścianie drewnianego budynku.

Ptilinus pectinicornis Linn. W drugiej połowie Lipca na ścianach drewnianych budynków u stóp Babięj góry niezbyt rzadki.

Cis Boleti Scop. W Lipcu na grzybach drzewnych w lasach i na wyrębach pospolicie. Dochodzi do górnej krainy lasów bukowych.

C. glabratus Mellié. Jedyne okaz 24 Lipca na grzybie starego bukowego pniaka w górnej krainie lasów bukowych.

Ennearthron affine Gyll. Na starym pniaku 22 Lipca w górnej krainie lasów bukowych.

Tenebrionidae.

Bolitophagus reticulatus Linn. Na grzybach drzewnych i pod odstającą korą pniaków bukowych w górnej krainie lasów bukowych w pierwszej połowie Lipca nie bardzo rzadki.

Diaperis Boleti Linn. W górnej krainie lasów bukowych na grzybach drzewnych w końcu Czerwca i pierwszych dniach Lipca pospolicity, ku końcu Lipca coraz rzadszy.

Tenebrio molitor Linn. W Lipcu w czasie ciepłym i pogodnym o zmroku często można go spotkać latającego koło budynków.

Cistelidae.

Allecula morio Fabr. W drugiej połowie Lipca na pniakach i sągach drzew szpilkowych w górnej krainie lasów bukowych rzadka. Skawa 23 Sierpnia.

Lagriidae.

Lagria hirta Linn. W Lipcu w krainie lasów bukowych na krzakach malin, na brzegach lasów i pośród wyrębów zwyczajna.

Melandridae.

Serropalpus barbatus Schall. W pierwszej połowie Lipca pod korą starych pni, pod kłodami drzew szpilkowych i w drewnianych budynkach niezbyt rzadki. Dochodzi do górnej krainy lasów bukowych.

Melandrya curaboides Linn. Jedyny okaz 5 Lipca na wyrębie w górnej krainie lasów bukowych na starym jodłowym pniaku.

Xylita livida Sahlb. Jedyny okaz w górnej krainie lasów świerkowych 9 Lipca złapany w powietrzu.

Anthicidae.

Notoxus monoceros Linn. W krainie lasów bukowych w miejscach pustych, na polach piaszczystych w Lipcu nierzadki.

Pyrochroidae.

Pyrochroa coccinea Linn. W drugiej połowie Czerwca i pierwszej Lipca na kwiatach pośród wyrębów w górnej krainie lasów bukowych niezbyt rzadka. W czasie ciepłym i pogodnym pięknego tego chrząszcza często można widzieć latającego w powietrzu, około drzew liściastych. Lot ma powolny i ociężały; a jaskrawo czerwoną swą barwą łatwo wpada w oko.

Mordellidae.

Tomoxia biguttata Gyll. Jeden z najzwinniejszych chrząszczów; podczas jaskrawych i gorących dni pospolity na starych pniakach i kłodach pośród świetlistych wyrębów w końcu Czerwca i przez cały Lipiec. W czasie deszczu i niepogody przesiaduje pod suchą odstającą korą; dochodzi do górnej granicy lasów bukowych.

Mordella fasciata F. W Lipcu na starój wierzbie u stóp Babiěj góry. W Skawie 15 Sierpnia.

* *M. maculosa* Naezen. Na starych suchych pniakach pośród świetlistych wyrębów w górnėj krainie lasów bukowych w początku Sierpnia bardzo rzadka. [Rotbg. Now.].

M. aculeata Linn. W Lipcu w miejscach świetlistych, zwłaszcza na wyrębach w jaskrawe dnie na kwiatach i starych pniakach zwyczajna.

Anaspis frontalis Linn. W końcu Czerwca, w Lipcu i w początku Sierpnia do górnėj granicy lasów bukowych na kwiatach, ziołach i krzewach bardzo pospolita.

A. pulicaria Costa. W górnėj krainie lasów bukowych na kwiecistych łąkach, wyrębach i polanach śródleśnych przez cały Lipiec nierzadka.

A. rufilabris Gyll. Na kwiatach do górnėj krainy lasów świerkowych, jak poprzednia, również pospolita.

Cantharidae.

Meloe Proscarabaeus Linn. Na trawiastym wyrębie w górnėj krainie lasów bukowych 28 Czerwca [na wysokości 850 m.].

M. violaceus Marsh. W górnėj krainie lasów bukowych na trawnikach w końcu Czerwca rzadki.

M. brevicollis Panz. Jedyny okaz w górnėj krainie lasów bukowych w końcu Czerwca na trawiastym wyrębie.

Oedemeridae.

Nacerdes rufiventris Scop. W górnėj krainie lasów bukowych na kwiecistym wyrębie 20 Lipca złapany w locie.

Ischnomera sanguinicollis Fabr. Na ścianie drewnianego budynku u stóp Babiěj góry w połowie Lipca.

I. coerulea Linn. W górnėj krainie lasów świerkowych na pniaku świeżo ściętego świerka 4 Lipca.

Oedemera femorata Scop. Na ziołach i kwiatach pośród wyrębów i na łąkach w Lipcu nierzadka. Dochodzi do górnėj krainy lasów bukowych.

O. virescens Linn. Na kwiatach i ziołach w Czerwcu i w Lipcu pospolita; dochodzi do górnėj krainy lasów świerkowych.

Chrysanthia viridissima Linn. Na kwiatach i ziołach, na łąkach i wyrębach w górnėj krainie lasów bukowych dosyć rzadka.

Ch. viridis Schmidt. Przez cały Lipiec na kwiatach i ziołach jak poprzednia, o wiele jednak zwyklesza. Zalatuje do szczytu Babiěj góry; ku szczytowi jednak coraz rzadsza.

Curculionidae.

Otiorhynchus pulverulentus Germ. W końcu Czerwca i w pierw-

szęj połowie Lipca w krainie lasów świerkowych i kosodrzewu pod kamieniami i na liściach ziół rzadki.

* *O. inflatus* Gyll. W lasach szpilkowych na ziemi koło drzew i pod opadłymi szpilkami i liśćmi w połowie Lipca dosyć rzadki; dochodzi do górnej krainy lasów świerkowych. [Now.].

* *O. fuscipes* Oliv. W końcu Czerwca i w Lipcu w krainie lasów świerkowych i kosodrzewu pod kamieniami i na liściach ziół i traw zwyczajny. Dochodzi do szczytu Babięj góry; a w krainie lasów bukowych żyje także, ale tu należy do rzadszych chrząszczów. [Rotbg. Now. Kotl.].

O. niger Fabr. Jeden z najpospolitszych chrząszczów w Czerwcu i w Lipcu. Dochodzi do szczytu Babięj góry, gdzie w początku Lipca pod kamieniami bardzo pospolity. W niższych regijonach żyje licznie na młodych świerkach, których ma być wielkim szkodnikiem.

* *O. morio* Fabr. W końcu Czerwca i przez cały Lipiec od górnej krainy lasów bukowych do szczytu Babięj góry dosyć pospolity. Na Djablaku pod kamieniami, w niższych krainach na polanach i wyrębach, na liściach ziół (*Rumex alpinus*; *Aconitum*...) W pierwszych dniach Lipca in copula. [Rotbg. Now. Kotl.].

* *O. septentrionis* Herbst. W Lipcu i w pierwszej połowie Sierpnia na ziemi pod liśćmi w lasach szpilkowych zwyczajny. Dochodzi do górnej krainy kosodrzewu. [Rotbg. Now.].

O. proximus Stierl. Kilka okazów w górnej krainie lasów świerkowych na ziemi między opadłymi gałązkami i szpilkami 12 Lipca.

* *O. Maurus* Gyll. W końcu Czerwca, w Lipcu i w pierwszej połowie Sierpnia w krainie kosodrzewu i na szczycie Babięj góry pod kamieniami bardzo rzadki. W górnej krainie lasów świerkowych jedna parka 12 Lipca na szczawiu [*Rumex alpinus*] in copula. [Rotbg. Kiesw. Now. Kotl.].

* *O. lepidopterus* Fabr. W górnej krainie lasów bukowych i w krainie lasów świerkowych na krzakach i pod kamieniami w końcu Czerwca i w pierwszej połowie Lipca bardzo rzadki. [Rotbg. Now.].

O. Kratteri Boh. W końcu Czerwca i w Lipcu na starych wyrębach i polanach w górnej krainie lasów bukowych i w pasie świerków na krzakach i ziołach rzadki.

* *O. Kollari* Gyll. W końcu Czerwca, w Lipcu i z początkiem Sierpnia w górnej krainie lasów bukowych i w pasie świerków niezbyt rzadki. W krainie kosodrzewu 27 Czerwca pod kamieniem. [Now. Kotl.].

* *O. aerifer* Germ. Zachodzi w górę do szczytu Babięj góry. W końcu Czerwca i w pierwszej połowie Lipca pod kamieniami, w lasach zwłaszcza w grapach nad potokami i na trawiastych wyrębach na liściach ziół wcale nierzadki. [Now. Kotl.]. ¹⁾

¹⁾ Posiadam także dwa okazy ryjkowca tego zebrane 29 Maja w lesie Krzywezyckim pod Krakowem.

* *O. graniventris* Mill. Na Djablaku i w górnej krainie kosodrzewu pod kamieniami w Lipcu i z początkiem Sierpnia zwyczajny; najpospolitszy w połowie Lipca [in copula]. [Now. Kotl.]¹⁾

O. Ligustici Linn. W Czerweu, w Lipcu i w Sierpniu pod kamieniami na pustych grzbietach i stokach wzgórz rzadki.

O. ovatus Linn. W Lipcu i w Sierpniu w górnej krainie lasów bukowych na wzgórzach, ubiedrzach i na brzegach lasów pod liśmami i kamieniami dosyć rzadki; niżej zwyczajny.

Phyllobius glaucus Scop. Na ziołach i krzewach w wilgotnych lasach, na polanach i nad leśniami potokami w końcu Czerwca i w Lipcu zwyczajny.

Ph. alneti Fabr. W krainie lasów bukowych 15 Lipca na porzrywach.

Ph. psittacinus Germ. W drugiej połowie Czerwca i w Lipcu na krzakach pośród wyrębów, zarośli i na brzegach lasów do górnej krainy lasów świerkowych bardzo pospolity.

Ph. argentatus Linn. W końcu Czerwca i w Lipcu w górnej krainie lasów bukowych jak poprzedni, ale rzadszy.

Ph. viridicollis Fabr. W górnej krainie lasów bukowych na krzakach pośród starych wyrębów w drugiej połowie Lipca rzadki.

Ph. sulcirostris v. *cinereus* Gyll. W górnej krainie lasów bukowych na starym wyrębie 20 Lipca z krzaków strząśnięty.

Polydrosus tereticollis Degeer. Na krzakach pośród wyrębów w krainie lasów bukowych w końcu Czerwca i w pierwszej połowie Lipca pospolity.

P. pterygomalis Boh. Na wyrębie w górnej krainie lasów bukowych 14 Lipca z krzaków strząśnięty.

P. cervinus Linn. W górnej krainie lasów bukowych na wyrębie krzakami zarosłym 26 Czerwca.

P. micans Fabr. W końcu Czerwca i w Lipcu na krzakach malin na wyrębach i w lasach do górnej granicy krainy świerków pospolity.

P. amoenus Germ. W Lipcu na krzakach i ziołach do górnej krainy kosodrzewu dosyć pospolity.

* *P. mollis* Germ. W połowie Lipca na krzakach pośród zrzębów i zarośli w górnej krainie lasów bukowych rzadki. [Rotbg. Now. Kotl.]

P. atomarius Oliv. Na krzakach w końcu Czerwca, w Lipcu i w pierwszej połowie Sierpnia w krainie lasów bukowych i świerkowych aż do kosodrzewu również rzadki.

Sciaphilus muricatus Fabr. W krainie lasów bukowych na wy-

¹⁾ Gatunek ten, żyjący pod kamieniami licznie na grzbiecie Babięj góry podaje A. B. v. ROTTENBERG w swęj rozprawie [*Eine Excursion nach der Babia góra*. Berl. *Entom. Zeitschr.* XI. S. 410] jako "*Otiorth. sp. dem austriacus verwandt, in Menge unter Steinen auf dem Gipfel der Babia góra.*"

rębach i w zaroślach, na krzakach i ziołach w Lipcu zwyczajny. W Październiku pod liśćmi i w ziemi koło drzew.

Omius forticornis Boh. W krainie lasów bukowych i świerkowych w Lipcu na ziemi między opadłymi liśćmi i szpilkami niezbyt rzadki.

Strophosomus Coryli Fabr. Na ziołach i krzakach do górnej granicy lasów bukowych w Lipcu i w Sierpniu pospolity.

Sitones flavescens Marsh. W Lipcu w krainie lasów bukowych na pastwiskach, polach, ubiedrzach i na kamienistych stokach gór pospolity; ku górze jednak coraz radszy.

S. sulcifrons Thunb. Jak poprzedni na ziemi między liśćmi pospolity; dochodzi do górnej krainy lasów świerkowych.

Trachyploeus scaber Linn. Na nagim kamienistym wzgórzu w górnej krainie lasów bukowych na ziemi między liśćmi 6 Sierpnia.

T. squamulatus Ol. W górnej krainie lasów bukowych nad leśnym potokiem pod opadłymi liśćmi 4 Października.

Barynotus murinus Bousdrff. W Lipcu i w Sierpniu na wzgórzach, miedzach śródpolnych i na pustkowiach pod kamieniami do górnej granicy lasów bukowych nierzadki.

B. moerens F. Pod kamieniami w górnej krainie lasów bukowych w Lipcu i w Sierpniu; radszy od poprzedniego.

Liophloeus Herbsti Gyllh. W końcu Czerwca, w Lipcu i w pierwszej połowie Sierpnia na ziołach i trawach pośród zrębów, w lasach i na polanach wcale nierzadki. Dochodzi do górnej krainy kosodrzewu. Kilka par w krainie lasów świerkowych i w kosodrzewinie 19 Lipca in copula.

L. lentus Germ. Na trawach w miejscach wilgotnych nad potokami leśnymi i na brzegach lasów w Lipcu i w Sierpniu radszy od poprzedniego. Skawa 15 Sierpnia.

Chlorophanus viridis Linn. W Zawoi pod Babią górą na wierzbach nad potokiem Skawicą 15 Lipca. Skawa; Sieniawa.

Tropiphorus elevatus Herbst. [= *Mercurialis* F.]. Na pustkowiach pod kamieniami w końcu Czerwca w górnej krainie lasów bukowych rzadki.

Alopus trigutatus Fabr. Do górnej granicy lasów bukowych na pustkowiach, starych wyrębach i kamienistych stokach wzgórz w Lipcu zwykły.

Hypera comata Boh. W końcu Czerwca i w pierwszej połowie Lipca w górnej krainie lasów bukowych i w pasie świerków aż do kosodrzewiny w grapach nad potokami śródleśnymi na liściach roślin błotnych (? *Petasites* sp.) pospolita; ku końcu Lipca coraz radsza. W pierwszych dniach Lipca in copula.

H. punctata Fabr. Do górnej granicy lasów bukowych na wzgórzach, pustkowiach i na polanach w Lipcu na ziemi między trawą nierzadka.

H. Polygoni Fabr. Jak poprzednia na pustkowiach, świetlistych ubiedrzach i piaszczystych miedzach śródpolnych między trawą również nierzadka.

H. Rumicis Linn. Jedyny okaz w górnej krainie lasów bukowych na świetlistém ubiedrzu 15 Lipca pod kamieniem.

H. elongata Payk. Nad potokiem Skawicą w Zawoi w drugiej połowie Lipca. W Sieniawie 25 Sierpnia

Cleonus sulcirostris Linn. W Czerweu na kamienistych stokach rzadki. Skawa.

Liparius Germanus Linn. Poniżej kosodrzewiny w krainie lasów świerkowych na trawą zarosłej polanie 14 Lipca in copula.

Meleus Sturmi Germ. Na szczycie Babięj góry, w kosodrzewie i w górnej krainie lasów świerkowych w końcu Czerwca i w piérwszej połowie Lipca pod kamieniami rzadki.

Orthochaetes setiger Beck. W górnej krainie lasów bukowych na nagim wzgórzku między zeszlęmi liśćmi na ziemi 18 Lipca.

Lepyrus colon Fabr. Nad potokiem Skawicą u stóp Babięj góry na ziemi pod liśćmi 18 Lipca.

L. capucinus Schall. W Lipcu i w Sierpniu pod kamieniami do górnej granicy lasów bukowych na wzgórzach i ubiedrzach nierzadki.

Hyllobius piceus Degeer. Jedyny okaz w górnej krainie lasów bukowych na wyrębie 15 Lipca.

H. Abietis Linn. W końcu Czerwca, w Lipcu i w Sierpniu na pniakach drzew szpilkowych pośród wyrębów w górnej krainie lasów bukowych nierzadki.

Pissodes Piccae Ill. W końcu Czerwca i przez cały Lipiec na świeżych pniakach jodłowych i świerkowych do górnej granicy buków zwyczajny.

P. notatus F. Na pniakach drzew szpilkowych w górnej krainie lasów bukowych rzadszy od poprzedniego.

Eirrhinus acridulus Linn. W Lipcu nad potokami pod kamieniami w górnej krainie lasów bukowych nierzadki, ale niżej zwykleszy.

Dorytomus pectoralis Panz. W górnej krainie lasów bukowych na wyrębie strząśnięty z krzaków 20 Lipca.

Anoplops plantaris Naezen. W górnej krainie lasów bukowych jedyny okaz ♀ na starym pniaku pośród świetlistego zrębu 28 Czerwca.

Cryptorrhynchus Lapathi Linn. Na liściach olszyny nad potokiem Skawicą w Zawoi 15 Lipca in copula.

Acalles Pyrenaeus Bohem. W górnej krainie lasów świerkowych [1250 m.] pod złupioną korą na świeżo ściętym świerku 9 Lipca.

Magdalis nitida Gyll. Na kwiecistej łące u stóp Babięj góry 15 Lipca.

Balaninus Brasicae Fabr. Na wiérzbach pośród wyrębów w górnej krainie lasów bukowych w Lipcu.

Anthonomus Rubi Herbst. Na wyrębie w górnej krainie lasów bukowych z krzaków strząśnięty 28 Czerwca. Skawa 23 Sierpnia.

A. varians Payk. W górnej krainie lasów bukowych na wyrębie z krzaków strząśnięty 20 Lipca.

Cionus similis Müll. Na dziewannach (*Verbascum*) w niższej krainie lasów bukowych w połowie Lipca nierzadki.

Orchestes Fagi L. W Lipcu, w Sierpniu i z początkiem Października w górnej krainie lasów bukowych aż do wyższej krainy koso-drzewu na krzakach zwyczajny.

O. Salicis L. Na wierzbach pośród wyrębów w górnej krainie lasów bukowych w Lipcu niezbyt rzadki.

O. stigma Germ. Na wierzbach jak poprzedni od Czerwca do późnej jesieni zwyczajny.

Coeliodes Geranii Payk. W górnej krainie lasów bukowych 26 Lipca.

Ceutorhynchus assimilis Payk. Na wyrębie w górnej krainie lasów bukowych 20 Lipca.

Cossonus parallelopipedus Herbst. Jedyny okaz w górnej krainie lasów bukowych w Czerwcu.

Rhyncollus ater Linn. W Lipcu i w pierwszej połowie Sierpnia na świerkach i jodłach do górnej krainy lasów świerkowych niezbyt rzadki.

Apion opeticum Bach. W Lipcu na kwiatkach łąk i wyrębów w górnej krainie lasów bukowych rzadki.

A. subulatum Kirb. Jak poprzedni, również rzadki; Skawa 23 Sierpnia.

A. penetrans Germ. W górnej krainie lasów bukowych na wyrębie 12 Lipca z kwiatów strząśnięty.

A. vicinum Kirb. W górnej krainie lasów bukowych na brzegu lasu na ziemi pod liśćmi 3 Października.

A. Fagi Kirb. W Lipcu i w Sierpniu na łąkach i wyrębach rzadki. Skawa 14 Sierpnia.

A. Pisi Fabr. W Lipcu i w Sierpniu na łąkach, brzegach lasów w górnej krainie lasów bukowych bardzo rzadki. Skawa 14 Sierpnia.

A. rubens Steph. W górnej krainie lasów bukowych na starym trawie zarosłym wyrębie na ziołach 20 Lipca.

Rhynchites Alni Müll. Na osikach i wierzbach w zaroślach w górnej krainie lasów bukowych w Sierpniu rzadki.

R. Populi Linn. W górnej krainie lasów bukowych na wierzbach i osikach pośród zarośli i wyrębów w Lipcu i w pierwszej połowie Sierpnia nie bardzo pospolity.

R. planirostris Fabr. Na starych krzakami zarosłych wyrębach 24 Lipca z krzewów strząsany.

Apoderus Coryli Linn. Na leszczynie i na krzakach olszowych nad potokami w krainie lasów bukowych w Lipcu nierzadki.

Anthribidae.

Macrocephalus albinus Linn. W górnej krainie lasów bukowych jedyny okaz na starym bukowym pniaku na wyrębie 22 Lipca.

Anthribus varius Fabr. W górnej krainie lasów bukowych na brzegu lasu między liśćmi na ziemi 8 Lipca.

Scolytidae.

Hylastes cunicularius Er. Pod korą świeżo ściętych świerków w górnej krainie lasów świerkowych w Lipcu nierezadki.

H. glabratus Zett. Pod korą świeżo ściętych świerków w górnej krainie lasów świerkowych w Lipcu liczny.

H. paliatus Gyllh. W górnej krainie lasów bukowych na świeżym pniaku jodłowym 9 Lipca.

Cryphalus Abietis Ratzb. Na pniu jodły w górnej krainie lasów bukowych na wyrębie 14 Lipca.

Tomicus typographus Linn. W górnej krainie lasów świerkowych pod korą świeżo ściętych świerków w drugiej połowie Lipca liczny.

T. chalcographus Linn. W krainie lasów bukowych w Lipcu. W Skawie 23 Sierpnia.

Dryocoetes autographus Ratzb. Pod korą świerków do górnej krainy lasów świerkowych w Czerwcu i z początkiem Lipca bardzo pospolicie.

Trypodendron lineatum Oliv. W pierwszej połowie Lipca na pniakach świerkowych w krainie lasów bukowych rzadki. W górnej krainie lasów świerkowych 4 Lipca.

Cerambycidae.

Prionus coriarius K. W dolnym pasie lasów w drugiej połowie Lipca i pierwszej Sierpnia. Zawoja, Skawa, Rabka, Sieniawa, Maków...

Callidium violaceum L. W Lipcu na świeżo ściętych pniach świerkowych aż do kosodrzewiny.

C. aeneum Degeer. W górnym pasie lasów na świeżo ściętym pniu świerkowym 27 Lipca jeden okaz.

Hylotrupes baiulis Linn. W Lipcu i Sierpniu po ścianach budynków drewnianych zwyczajny.

Tetropium luridum L. Jeden okaz w górnej krainie lasów szpilkowych na pniu świerkowym 14 Lipca.

T. luridum v. *aulicum* F. i v. *fulcratum* F. W lasach szpilkowych w Lipcu i Sierpniu.

T. fuscum F. W górnej krainie lasów świerkowych 30 Lipca.

Spondylis buprestoides L. Zawoja ; na pniaku świerkowym 16 Lipca.

Clytus Capra Germ. Jedyny okaz 22 Lipca na wyrębie w górnym pasie lasów bukowych, znalezione na kwiecie wierzbowki (*Epilobium* sp.).

C. Lama Muls. Jeden okaz 1 Sierpnia pośród zrębu w krainie lasów bukowych, a drugi 9 Lipca w górnym pasie lasów świerkowych.

C. mysticus L. Na pniu świeżo ściętego buka 9 Lipca pośród zrębu 760 m. nad p. m.

Obrium brunneum F. W Lipcu na kwiatach ponad potokiem Skawicą.

Molorchus minor L. W krainie lasów świerkowych na kwiatach roślin okólkowych (*Umbeliferae*) w Lipcu liczny.

Necydalis major L. W dolnym pasie lasów na polanie 16 Lipca.
Monochamus sartor F. Po lasach i wyrębach na pniach drzew szpilkowych w Lipcu.

Acanthoderes clavipes Schrnk. Rzadki na wyrębach po kłodach i pniakach bukowych w drugiej połowie Lipca.

Liopus nebulosus L. W górnej krainie lasów bukowych w pierwszej połowie Lipca.

Saperda scalaris L. La Babięj górze (750 m.) i nad potokiem Skawicą na wiérzbach (*Salix* ? *Capraea*) z końcem Czerwca i w Lipcu rzadka.

Oberca oculata L. Na wiklinie u stóp Babięj góry 10 Lipca.

O. pupilata Gyllh. W Czerweu na wiérzbach w mokrych miejscach w Skawie.

Stenocorus mordax Degeer. Z końcem Czerwca, w Lipcu i pierwszej połowie Sierpnia na wyrębach i w lasach aż do krainy kosodrzewiny.

S. inquisitor L. W drugiej połowie Lipca na pniach drzew szpilkowych do kosodrzewiny.

Oxymiris cursor L. Z końcem Czerwca i w Lipcu pod belkami i kłodami. Jeden okaz ♂ na Djablaku 22 Lipca.

Antophylax quadrimaculatus L. Z końcem Czerwca i w Lipcu po kwiatach roślin okólkowych.

* *Pachyta clathrata* F. Z końcem Czerwca i pierwszej połowie Lipca na kwiatach jarzębiny i roślin okólkowych w lasach i kosodrzewinie zwyczajna; znalazłem ją później do połowy Sierpnia, jednak nie tak często. [Rotbg. Now. Kotl.].

Acmaeops virginea L. W Lipcu na kwiatach jarzębiny i roślin okólkowych do górnego pasu kosodrzewiny.

A. trifasciata F. Pośród zrębu w niższej części Babięj góry 22 Czerwca i w Zawoi nad potokiem Skawicą 6 Lipca.

A. cerambycoiformis Schrnk. W Lipcu na kwiatach, zwłaszcza roślin okólkowych bardzo pospolita.

Strangalia 4-fasciata L. W Lipcu na zrębach i po kwiecistych łąkach zwyczajna.

S. aethiops Poda. Jeden okaz 30 Czerwca w dolnej krainie lasów nad potokiem Skawicą.

S. melanura L. W Lipcu po kwiatach aż do kosodrzewiny bardzo pospolita.

* *Leptura virens* L. W Lipcu i pierwszej połowie Sierpnia na wyrębach nierzadka. [Now. Kotl.].

* *L. rubra* L. Na kwiatach do krainy kosodrzewu w Lipcu zwyczajna. [Now. Kotl.].

* *L. dubia* Scop. (= *cineta* F.). Do kosodrzewiny po kwiatach, zwłaszcza roślin okólkowych w Lipcu i pierwszej połowie Sierpnia bardzo pospolita. [Rotbg. Nov.].

L. sanguinolenta L. Razem z poprzednią, jednak rzadsza.

L. maculicornis Degeer. W Lipcu na wyrębach do pasu lasów świerkowych.

L. livida F. Z końcem Czerwca i w Lipcu z poprzednią.

L. lurida F. Na wyrębie w górnej krainie lasów bukowych 22 Czerwca.

Grammoptera tabacicolor Degeer. W końcu Czerwca, w Lipcu i Sierpniu po kwiatach w lasach i na wyrębach aż do kosodrzewiny bardzo pospolita.

Chrysomelidae.

Donacia consimilis Schrnk. (= *discolor* Hoppe). W drugiej połowie Czerwca i w Lipcu nad potokami i na podmokłych polanach śródleśnych aż do pasu kosodrzewiny zwyczajna.

Zeugophora flavicollis Marsh. Na kwiecistej łące 15 Lipca w krainie lasów bukowych.

Clytra quadrimaculata L. Na wierzbach do górnej granicy lasów bukowych z końcem Czerwca i w Lipcu nierzadka.

Cryptocephalus 8-punctatus Scop. Na młodych wierzbach pośród zrębów do górnej granicy lasów bukowych w drugiej połowie Czerwca i w Lipcu.

Cr. signatus Leich. Na wierzbie ponad potokiem Skawicą w Zawoi 10 Lipca.

Cr. sericeus L. Na kwiatach do górnej krainy lasów świerkowych w drugiej połowie Czerwca i w Lipcu zwyczajny.

Cr. Hypochaeridis Linn. W Lipcu na kwiecistych łąkach, nagich wzgórzach i zrębach do górnej granicy lasów bukowych.

Cr. Moraei Linn. Na wyrębie w górnej krainie lasów bukowych na kwiecie *Hypericum quadrangulum* 22 Lipca.

Cr. frenatus Leich. Na wierzbach ponad potokiem Skawicą w Zawoi 15 Lipca.

Cr. vittatus Fbr. W górnej krainie lasów bukowych na kwiecistej łące 28 Czerwca.

Cr. labiatus Linn. Na krzakach na świetlistym ubiedrzu w Zawoi 18 Lipca.

Pachybrachys Haliciensis Mill. Na wierzbach ponad potokiem Skawicą w Zawoi 18 Lipca.

Adoxus obscurus Linn. Na wierzbówce (*Epilobium* sp.) pośród zrębów i zarośli do górnej krainy lasów bukowych w Lipcu zwyczajny.

Timarcha globosa H. Suffr. W lasach i w krainie kosodrzewu pod kamieniami w Czerweu i w Lipcu.

T. metallica Leich. Razem z poprzednią w krainie kosodrzewu 27 Czerwca.

Chrysomela staphylea Linn. Pod kamieniami do krainy kosodrzewu w Czerweu, Lipcu, Sierpniu i w początku Października.

* *Chr. rufa* Duft. W górnej krainie lasów bukowych 26 Czerwca pod kamieniami rzadka. [Rotbg. Now.]

Chr. rufa v. *Dahlia* Suffr. W krainie lasów świerkowych 26 Czerwca pod kamieniem.

Chr. rufa v. *opulenta* Suffr. Dochodzi do samego Djablaka; pod kłodami i kamieniami z końcem Czerwca, w Lipcu i w pierwszej połowie Sierpnia rzadka.

Chr. varians Schaller. Do górnej krainy kosodrzewu na *Hypericum* w końcu Czerwca, w Lipcu i pierwszej połowie Sierpnia; do górnej krainy lasów bukowych zwyczajna; wyżej rzadka.

Chr. analis Linn. Na nagich wzgórzach, stokach i pastwiskach pod kamieniami w krainie lasów bukowych rzadka.

* *Chr. coerulans* Scriba. Na miętach ponad potokami w krainie lasów bukowych z wiosną pospolita, w Lipcu i Sierpniu rzadsza. [Now. Kotl.].

Chr. Menthastris Suffr. Na miętach nad potokami i wśród mokrych zrębów do górnej granicy lasów bukowych w Lipcu bardzo rzadka.

Chr. graminis Linn. Na zbożach pośród pól, na łąkach i na polanach pod kamieniami i na trawach do górnej granicy kosodrzewu w Lipcu i pierwszej połowie Sierpnia. W krainie lasów bukowych zwyczajna, wyżej rzadka.

Chr. fastuosa Linn. Do krainy lasów świerkowych w zbożach, na trawach wśród łąk i zrębów i nad potokami w Czerwcu i w Lipcu zwyczajna.

Chr. cerealis v. *Megerlei* F. Pod kamieniami na stokach gór w Zawoi, Skawie i w Sieniawie w pierwszej połowie Sierpnia.

Chr. polita Einn. W miejscach mokrych, trawiastych, zwłaszcza nad potokami zwykle na miętach, i pod kamieniami w Lipcu rzadka; z końcem Maja i w Czerwcu pospolita. Dochodzi do górnej granicy lasów bukowych.

Chr. Hyperici Forst. Na łąkach, miedzach śródpolnych i pośród zrębów na *Hypericum (quadranqulum)* w Lipcu zwyczajna; dochodzi do krainy lasów świerkowych.

Chr. Brunsvicensis Grav. (= *duplicata* Zenk.). W Lipcu na *Hypericum* do górnej krainy lasów świerkowych rzadsza od poprzedniej. Znachodziłem czasem równocześnie obydwie gatunki, t. j. *Chr. Hyperici* i *Brunsvicensis* na jednej i tej samej roślinie.

* *Chr. Islandica* Germ. Na szczycie Babięj góry i w górnej krainie kosodrzewu pod kamieniami z końcem Czerwca i w początku Lipca nierzadka; znachodziłem ją później jeszcze w połowie Sierpnia, ale wiele rzadziej. [Rotbg. Kiesw. Now. Kotl.].

* *Chr. (Oreina) intricata* Germ. W krainie kosodrzewu 27 Czerwca i górnym pasie lasów świerkowych 4 Lipca. Pomiędzy kilkudziesięciu okazami następnej odmiany znalazło się tylko dwa egzemplarze, najwięcej zbliżone do formy typowej. [Rotbg. Kiesw. Now.].

Chr. intricata v. *alpestris* Schumm. Na liściach ziół (najwykłęjsza na *Rumex alpinus* i *Aconitum*) na wyrębach, w zaroślach nad potokami, na śródleśnych podmokłych polanach, w krainie kosodrzewu

zwyczajna w pierwszej połowie Lipca [in copula]. Znachodziłem ją jeszcze do połowy Sierpnia, jednak rzadziej. W krainie świerków i niższej kosodrzewu jest najzwyczajniejszą. Odmiana ta zastępuje u nas formę typową. Ponice koło Rabki.

Od formy typowej [udzielonej mi łaskawie w kilku okazach przez p. J. WEISEGO, a pochodzących z Atvateru], różni się odmiana ta więcej wydłużonym kształtem ciała, pokrywami dołkowanymi wyraźnie i węższem w stosunku do długości przedpleczem; typowy zaś gatunek jest stosunkowo grubszy i nieco krótszy; pokrywy ma całe grubo skurczasto poorane bez wyraźnych kropek, co nawet gołem okiem dobrze widać; przedplecze jest u niej dwa razy od długości szersze, gdy u owiej odmiany tylko o połowę.

* *Chr. plagiata* Suffr. Na *Doronicum austriacum* w górnej krainie lasów bukowych 24 Lipca pośród zrębu cztery okazy. [Rotbg. Kiesw. Now.].

Melasoma Populi Linn. Do górnej granicy lasów bukowych na zrębach w końcu Czerwca i w Lipcu nierzadka.

M. Tremulae Fabr. Na wierzbach u stóp Babięj góry nad potokami i na zrębach w Lipcu.

M. longicollis Suffr. Razem z poprzednią na zrębie w Lipcu.

Phytodecta viminalis Linn. W górnej krainie lasów bukowych na młodych wierzbach bardzo pospolita, w pasie świerków rzadsza. Przez cały Lipiec.

* *Ph. pallida* L. W górnej krainie lasów świerkowych i w pasie kosodrzewiny w grupach krzakami zarosłych na wierzbach w Czerwcu i w Lipcu forma czarno kropkowana; w krainie lasów bukowych pośród zrębu 20 Lipca jedyny okaz większej formy zupełnie jasnej jednobarwniej. [Kiesw.].

* *Phaedon Carniolicus* Germ. W górnej krainie lasów świerkowych 24 Lipca na mokrej polanie śródleśnej. [Rotbg. Now.].

Ph. Hederæ Suffr. W krainie lasów świerkowych na mokrej trawie zarosłej polanie śródleśnej 12 Lipca.

Ph. Cochleariæ Fbr. Do górnej granicy lasów bukowych nad potokami i na źródłowiskach rzadka. Sieniawa 19 Sierpnia.

Phyllodecta Vitellinae Linn. Na wierzbach w końcu Czerwca i w Lipcu do górnej krainy lasów świerkowych nierzadka.

Ph. vulgatissima Linn. Na liściach drzew na łąkach i ponad potokami w Lipcu w górnej krainie lasów bukowych rzadka, niżej bardzo pospolita.

Prasocuris aucta Fabr. Nad potokami i na mokrych cienistych łąkach w krainie lasów bukowych w drugiej połowie Lipca rzadka.

Pr. aucta v. *egena* Gyll. Razem z poprzednią w górnej krainie lasów bukowych w Lipcu nad potokiem śródleśnym, a w krainie lasów świerkowych 5 Października na polanie śródleśnej.

Pr. Hannoverana Fabr. W górnej krainie lasów bukowych nad potokiem śródleśnym na wodnych roślinach 16 Lipca.

Galeruca Pomonae Scop. Dochodzi do górnej granicy lasów bukowych; w Lipcu, w Sierpniu i w początku Października na mokrych łąkach, na pastwiskach i na miedzach śródpolnych rzadka.

G. Caprae Linn. Na wierzbach w krainie lasów bukowych na stokach gór i pośród zrębów w Lipcu pospolita.

G. suturalis Thomson. W Skawie na mokrej łące na liściach zębownika (szczerbaka; *Cyrsium oleraceum*). 15 Sierpnia parę okazów [in copula].

Galerucella Crataegi Forster. Na mokrej łące w Skawie 14 Sierpnia.

G. tenella Linn. Na podmokłej łące w krainie lasów bukowych na wysokości przeszło 650 m. 31 Lipca bardzo liczna [in copula].

Agalestica Alni Linn. Na leszczynie na łąkach i nad potokami z początkiem Lipca w Zawoi, Skawa, Sieniawa, Maków, Sucha.

Haltica oleracea Linn. Z końcem Czerwca i w Lipcu na ziołach do górnej krainy kosodrzewu (20 Lipca); niżej zwyczajna, w wyższych krainach rzadsza.

Crepidodera aurata Marsh. Na wierzbach do górnej granicy lasów bukowych w drugiej połowie Lipca pospolita.

* *Cr. cyanescens* Duft. W górnej krainie lasów świerkowych 9 Lipca nad źródłowskim i w kosodrzewie między trawą 20 Lipca bardzo rzadka. [Kiesw.].

Batophila rubi Payk. W górnej krainie lasów bukowych 3 Października na krzakach pośród zrębu.

Podagrica tetrastigma Com. W górnej krainie lasów bukowych nad śródleśnym potokiem pod kamieniem 30 Czerwca.

P. undulata Kutsch. Na szczycie Babięj góry pod kamieniami 9 Lipca.

P. atrocoerulea Steph. W górnej krainie lasów liściastych na krzakach młodych buków z początkiem Października pospolita.

Longitarsus luridus Scop. W górnej krainie lasów bukowych w Lipcu i pierwszej połowie Sierpnia na brzegach lasów pod kamieniami. Na początku Października na ziemi pod opadłymi liśćmi zwykły.

L. rubellus Foudr. W górnej krainie lasów bukowych na krzakach młodych buków 3 Października.

L. suturalis Duft. U stóp Babięj góry na ziemi między mchem i liśćmi 4 Października.

L. picipes Steph. W górnej krainie lasów bukowych na ziołach w Czerwcu.

L. pusillus Gyll. Na nagiem wzgórzu na wysokości przeszło 800 m. między liśćmi i kamieniami 6 Sierpnia.

L. laevis Duft. U stóp Babięj góry nad śródleśnym potokiem między trawą 16 Lipca.

Chaetocnema hortensis Fourer. Pod kamieniami i liśćmi do górnej granicy lasów bukowych na łąkach i pustkowiach w Lipcu.

* *Hypnophila obesa* Waltl. Na szczycie Babięj góry pod kamieniami w pierwszej połowie Lipca. [Now. Kotl.].

Mniophila muscorum Koch. W górnej krainie lasów bukowych na wyrębie 14 Lipca.

- Cassida stigmatica* Suffr. W połowie Sierpnia w Skawie na łąkach.
C. viridis Linn. Na wyrobie krzakami, trawą i ziołami zarosłym w górnej krainie lasów bukowych 10 Lipca.
C. haemisphaerica Herbst. W Skawie na mokrej łące 16 Sierpnia.

Erotyliidae.

- Dacne bipustulata* Thumb. Do górnej granicy lasów bukowych na chubach i grzybach drzewnych w Lipcu nierzadka.
Combocerus glaber Schall. Jedyny egzemplarz 1 Sierpnia pod korą pniaka bukowego w górnym pasie lasów liściastych.
Cyrtotriplax bipustulata Fabr. Na grzybach drzewnych do górnej granicy lasów bukowych w Lipcu pospolity.

Endomychidae.

- * *Mycetina cruciata* Schall. Na starym pniu jodły w górnej krainie lasów bukowych 14 Lipca parę okazów. [Rotbg. Now.].
 * *Endomychus coccineus* L. Na wyrębach pod korą pniaków bukowych i w lasach na mokrych butwiejących bukach w Lipcu i piérwszej połowie Sierpnia rzadki. Dochodzi do górnej granicy lasów bukowych. [Rotbg. Now.].

Coccinellidae.

- Adalia bipunctata* Linn. Na ziołach w Lipcu do górnej krainy lasów świerkowych nierzadka.
Coccinella 5-punctata L. Do górnej krainy lasów świerkowych w Czerweu, Lipcu i Sierpniu na ziołach i krzewach, a w Październiku pod liśćmi i pod korą drzew nierzadka.
 * *C. 7-punctata* Linn. Na polach, łąkach, wyrębach, na polanach i świetlistych stokach gór w Lipcu i Sierpniu pospolita. Dochodzi do samego szczytu Babięj góry. [Now.].
Halysia conglobata Linn. W górnej krainie lasów bukowych 31 Lipca.



TABLICA
 pionowego rozszedlenia chrząszczów
 na Babiéj górze.

(† Krzyżyk oznacza istnienie ; (†) Krzyżyk w nawiasie przypadkowy
 pobyt gatunku w odpowiedniej krainie).

	Kraina lasów bukowych [<i>regio montana</i>].	Kraina lasów świętkowych [<i>r. subalpina</i>].	Kraina kosodrzewu [<i>r. magis</i>].	Kraina grzbietu [<i>r. tergorum</i>].
<i>Cicindela campestris</i> Linn.	†	.	.	.
— <i>hybrida</i> L.	†	.	.	.
— <i>sylicola</i> Dej.	†	.	.	.
— <i>Germanica</i> Linn.	†	.	.	.
<i>Notiophilus aquaticus</i> L.	†	†	†	†
— <i>palustris</i> Duft.	†	†	†	†
— <i>biguttatus</i> Fabr.	†	†	†	†
<i>Blethisa multipunctata</i> L.	†	.	.	.
<i>Cychrus rostratus</i> L.	†	†	†	.
— <i>attenuatus</i> F.	†	†	.	.
<i>Procrustes coriaceus</i> L.	†	†	†	.
<i>Carabus intricatus</i> L.	†	.	.	.
— <i>Fabricii</i> Pnz.	(†)	†
— <i>violaceus</i> L.	†	†	†	.
— <i>nodulosus</i> Creutz.	†	†	.	.
— <i>auronitens</i> F. et v. <i>Escheri</i> Palld.	†	†	†	(†)
— <i>nitens</i> L.	†	.	.	.
— <i>granulatus</i> L.	†	.	.	.
— <i>arvensis</i> F.	†	.	.	.
— <i>cancellatus</i> v. <i>tuberculatus</i> Schm.	†	†	†	.
— <i>repercussus</i> Drap.	†	.	.	.
— <i>obsoletus</i> v. <i>euchromus</i> Palld.	†	.	.	.
— <i>convexus</i> F.	†	.	.	.
— <i>Linnei</i> Panz.	†	†	†	.
— <i>glabratus</i> Payk.	†	†	†	.
— <i>nemorialis</i> Müll.	†	†	.	.
<i>Nebria picicornis</i> F.	†	.	.	.
— <i>brevicollis</i> F.	†	.	.	.
— <i>Jockischii</i> Sturm.	†	.
— <i>Gyllenhalii</i> Seh.	†	.
<i>Leistus spinibarbis</i> F.	†	†
— <i>piceus</i> L.	†	†	†
<i>Clivina fossor</i> L.	†	.	.	.
— <i>collaris</i> Herbst.	†	.	.	.

	Kraina lasów bukowych [regio montana].	Kraina lasów świątkowych [r. subalpina].	Kraina kosodrzewu [r. mughi].	Kraina grzbietu [r. tergorum].
<i>Dyschirius globosus</i> Herbst.	†	.	.	.
<i>Lebia chlorocephala</i> Hoffm.	†	.	.	.
<i>Cymindis humeralis</i> Fabr.	†	†	.	.
<i>Loricera pilicornis</i> Fabr.	†	†	.	.
<i>Chlaenius nitidulus</i> Schrnk.	†	.	.	.
<i>Oodes helopioides</i> F.	†	.	.	.
<i>Brosicus cephalotes</i> Linn.	†	.	.	.
<i>Patrobis excavatus</i> Payk.	†	†	†	†
<i>Sphodrus leucophthalmus</i> L.	†	.	.	.
<i>Calathus cisteloides</i> Ill.	†	.	.	.
— <i>flavipes</i> Fourer.	†	.	.	.
— <i>ambiguus</i> Payk.	†	.	.	.
— <i>metallicus</i> Dej.	†	†
— <i>melanocephalus</i> L.	†	.	.	.
— <i>micropterus</i> Duft.	†	†	†	.
<i>Taphria nivalis</i> Panz.	†	†	†	.
<i>Platynus angusticollis</i> F.	†	.	.	.
— <i>albipes</i> F.	†	.	.	.
— <i>sempunctatus</i> L.	†	†	†	†
— <i>Mülleri</i> Herbst.	†	†	†	†
— <i>viduus</i> Panz.	†	†	†	.
<i>Olistopus rotundatus</i> Payk.	†	.	.	.
<i>Feronia cuprea</i> L.	†	.	.	.
— <i>versicolor</i> Sturm.	†	†	.	.
— <i>lepida</i> F.	†	.	.	.
— <i>vernalis</i> Pnz.	†	.	.	.
— <i>nigra</i> Schall.	†	†	†	†
— <i>vulgaris</i> L.	†	†	†	†
— <i>anthracina</i> Ill.	†	†	†	.
— <i>strenua</i> Panz.	†	.	.	.
— <i>negligens</i> Sturm.	†	.	.	†
— <i>oblongopunctata</i> F.
— <i>aethiops</i> Panz.	†	.	.	.
— <i>rufilarsis</i> Dej.	†	†	†	.
— <i>melas</i> Creutz.	†	†	.	.
— <i>maura</i> Duft. et v. <i>madida</i> Sturm.	†	†
— <i>fossulata</i> Schönh.	†	†	†	.
— <i>foveolata</i> Duft.	†	†	†	†
— <i>metallica</i> F.	†	†	†	.
— <i>subsinnata</i> Dej.	(†)	†	†	.

	Kraina lasów bukowych [regio. montana].	Kraina lasów świątkowych [r. sabatpnie].	Kraina kosodrzewu [r. mughi].	Kraina grzbiotu [r. tergorum].
<i>Feronia striola</i> F.	†	†	.	.
— <i>ovalis</i> Duft.	†	†	.	.
— <i>parallela</i> Duft.	†	.	.	.
— <i>Rendschmidtii</i> Germ.	†	†	.	.
— <i>terricola</i> F.	†	†	.	.
Amara plebeia Gyll.	†	.	.	.
— <i>tricuspidata</i> Dej.	†	.	.	.
— <i>ovata</i> F.	†	†	.	.
— <i>montivaga</i> Sturm.	†	†	†	†
— <i>communis</i> Panz.	†	.	.	.
— <i>curta</i> Dej.	†	†	.	.
— <i>trivialis</i> Gyll.	†	†	.	.
— <i>famelica</i> Zimm.	?†	†	†	†
— <i>acuminata</i> Payk.	†	.	.	.
— <i>familiaris</i> Duft.	†	.	.	.
— <i>ingenua</i> Duft.	?	.	†
— <i>erratica</i> Duft.	?	?	†	†
— <i>sabulosa</i> Dej.	†	†	.	.
— <i>aulica</i> Panz.	†	†	.	.
— <i>consularis</i> Duft.	†	.	.	.
— <i>similata</i> Gyll.	†	.	.	.
— <i>nitida</i> Sturm.	†	.	.	.
— <i>lunicollis</i> Schiodt.	†	.	.	.
— <i>patricia</i> Duft.	†	†	†	†
Anisodactylus signatus Ill.	†	.	.	.
— <i>binotatus</i> F.	†	.	.	.
— — <i>v. spurcaticornis</i> Dej.	†	.	.	.
— <i>nemorivagus</i> Duft.	†	.	.	.
Harpalus punctulatus Duft.	†	.	.	.
— <i>puncticollis</i> Payk.	†	.	.	.
— <i>pubescens</i> Müll.	†	†	†	.
— <i>griseus</i> Panz.	†	.	.	.
— <i>laevicollis</i> Duft.	†	†	†	†
— <i>honestus</i> Duft.	†	.	.	.
— <i>aeneus</i> F. et <i>v. confusus</i> Dej.	†	.	.	.
— <i>rubripes v. sobrinus</i> Dej.	(†)	†	†	†
— <i>latus</i> L.	†	.	.	.
— <i>quadripunctatus</i> Dej.	†	.	.	.
— <i>fuliginosus</i> Duft.	†	†	†	.
— <i>tardus</i> Panz.	†	†	†	.

	Kraina lasów bukowych [regio montana]	Kraina lasów świątkowych [r. subalpina].	Kraina kosodrzewu [r. muregt].	Kraina grzbietu [r. tergorum]
<i>Trechus latus</i> Putz.	†	†	†	
— <i>striatulus</i> Putz.	†	†	†	†
— <i>pulchellus</i> Putz.		†	†	
— <i>palpalis</i> Dej.	†	†		
— <i>minutus</i> F.	†			
<i>Perileptus areolatus</i> Creutz.	†			
<i>Tachys 4-signatus</i> Duft.	†			
— <i>nanus</i> Gyll.	†			
<i>Bembidion articulatatum</i> Panz.	†			
— <i>lampros</i> Herbst.	†			
— <i>bipunctatum</i> L.	†			
— <i>modestum</i> Fabr.	†			
— <i>decorum</i> Panz.	†			
— <i>nitidulum</i> Marsh.	†	†	†	
— <i>fasciolatum</i> Duft.	†			
— <i>tibiale</i> Duft.	†			
— <i>tricolor</i> F.	†			
— <i>testaceum</i> Duft.	†			
— <i>Andreae</i> F.	†	†		
— <i>littorale</i> Ol.	†			
— <i>basale</i> Mill.	†			
— <i>pygmaeum</i> v. <i>bilunulatum</i> Bielz.	†			
— <i>varium</i> Ol.	†			
<i>Tachypus pallipes</i> Duft.	†			
— <i>flavipes</i> L.	†			
<i>Haliphus affinis</i> Steph.	†			
— <i>fluvialilis</i> Aub.	†	†	†	
— <i>lineatocollis</i> Marsh.	†			
<i>Hydroporus inequalis</i> Four.	†	†	†	
— <i>Sanmarkii</i> Sahlb.	†	†	†	
— <i>platynotus</i> Germ.	†			
— <i>Kratzii</i> Schaum.		†	†	
<i>Colymbetes pulverosus</i> Steph.	†			
<i>Ilybius fuliginosus</i> Fabr.	†			
<i>Agabus maculatus</i> L.	†			
— <i>nebulosus</i> Forster.	†			
— <i>guttatus</i> Payk.	†	†	†	
— <i>bipustulatus</i> L.	†	†	†	
<i>Dytiscus marginalis</i> L. et ♀ v. <i>conformis</i> Kunz.	†			

	Kraina lasów bukowych [regio montana].	Kraina lasów świątkowych [r. subalpina].	Kraina kosodrzewu [r. mughl].	Kraina grzbietu [r. tergorum].
<i>Gyrinus natator</i> Linn.	†	.	.	.
<i>Hydrobius fuscipes</i> L.	†	†	.	.
— <i>limbatus</i> F.	†	†	†	.
<i>Laccobius sinuatus</i> Motsch.	?†	.	.	.
<i>Limnebius truncatellus</i> Thumb.	†	†	†	.
<i>Helophorus glacialis</i> Villa.	†	.
— <i>aquaticus</i> L.	†	†	†	.
— <i>granularis</i> L.	†	.	.	.
— <i>obscurus</i> Muls.	†	†	†	.
<i>Sphaeridium scarabaeoides</i> Linn.	†	†	†	†
— <i>bipustulatum</i> F. et v. <i>marginatum</i> F.	†	.	.	.
<i>Cercyon haemorrhoidalis</i> F.	†	†	†	†
— <i>aquaticus</i> Lap.	†	.	.	.
— <i>flavipes</i> Fbr.	†	†	†	†
— <i>unipunctatus</i> L.	†	.	.	.
— <i>quisquilius</i> L.	†	†	†	†
— <i>melanocephalus</i> L.	†	†	.	.
— <i>pygmaeus</i> Ill.	†	.	.	.
<i>Megasternum obscurum</i> Marsh.	†	†	.	.
<i>Cryptopleurum atomarium</i> Fabr.	†	†	.	.
<i>Autalia rivularis</i> Grav.	†	.	.	.
<i>Bolitochara lucida</i> Grav.	†	.	.	.
— <i>obliqua</i> Er.	†	.	.	.
<i>Leptusa haemorrhoidalis</i> Heer.	†	.	.	.
<i>Aleochara lateralis</i> Heer.	†	.	.	.
— <i>moesta</i> Grav.	†	†	†	†
— <i>bilineata</i> Gyll.	†	†	†	†
<i>Atemeles paradoxus</i> Grav.	†	.	.	.
<i>Myrmedonia canaliculata</i> F.	†	†	.	.
<i>Oxygoda opaca</i> Grav.	†	.	.	.
— <i>alternans</i> Grav.	†	.	.	.
<i>Homalota vicina</i> Steph.	†	.	.	.
— <i>nitidula</i> Kraatz.	†	†	.	.
— <i>volans</i> Scriba.	†	.	.	.
— <i>tibialis</i> Heer.	†	†	†	.
— <i>monticola</i> Thoms.	†	.	.	.
— <i>sodalis</i> Er.	?†	†	.	.
— <i>picipennis</i> Mannh.	?†	?†	†	†
— <i>longicornis</i> Grav.	†	†	†	†
— <i>laevana</i> Rey. (= <i>setigera</i> Scharp.)	?†	?†	?†	†

	Kraina lasów bukowych [regio montana]	Kraina lasów świńkowych [r. subalpina]	Kraina kosodrzewu [r. magist]	Kraina grzbietu [r. tergorum]
<i>Homalota aterrma</i> Grav.	?	?	?	+
— <i>parvula</i> Mannh.	?	?	?	+
— <i>fungi</i> Grav.	+	.	.	.
— <i>Carpathica</i> Mill.	+	+	+	+
<i>Gyrophæna minima</i> Er.	+	.	.	.
— <i>polita</i> Grav.	+	.	.	.
— <i>strictula</i> Er.	+	.	.	.
— <i>Boleti</i> L.	+	.	.	.
<i>Tachinus humeralis</i> Grav.	+	+	+	.
— <i>proximus</i> Kraatz.	+	+	+	.
— <i>rufipes</i> Degeer.	+	+	+	.
— <i>marginellus</i> Fabr.	+	+	.	.
— <i>laticollis</i> Grav.	+	+	+	+
— <i>elongatus</i> Gyll.	+	+	.	.
<i>Tachyporus obtusus</i> L.	+	.	.	.
— <i>chrysomelinus</i> L.	+	.	.	.
— <i>pusillus</i> Grav.	+	+	.	.
<i>Conurus pubescens</i> Payk.	+	+	+	.
<i>Bolitobius lunatus</i> L.	+	.	.	.
— <i>trinotatus</i> Er.	+	.	.	.
— <i>pygmaeus</i> F.	+	.	.	.
<i>Megacronus cingulatus</i> Mannh.	+	.	.	.
— <i>cernus</i> Grav.	+	.	.	.
<i>Mycetoporus brunneus</i> Marsh.	+	.	.	.
<i>Quedius mesomelinus</i> Marsh.	+	+	.	.
— <i>xanthopus</i> Er.	+	.	.	.
— <i>laevigatus</i> Gyll.	+	+	+	.
— <i>pediculus</i> Nordm.	+	+	.
— <i>cinctus</i> Payk.	+	+	.	.
— <i>ochropterus</i> Er.	+	+	+	+
— <i>cincticollis</i> Kraatz.	+	+	+	+
— <i>alpestris</i> Heer.	+	.	+	+
— <i>collaris</i> Er.	+	.	.	.
— <i>attenuatus</i> Gyll.	+	.	.	.
— <i>paradisianus</i> Heer. (= <i>monticola</i> Er.)	+	+	+	.
— <i>boops</i> Grav.	+	+	.	.
<i>Leistotropus nebulosus</i> F.	+	+	+	.
— <i>murinus</i> L.	+	.	.	.
<i>Staphylinus pubescens</i> Degeer.	+	+	.	.
— <i>fulvipes</i> Scop.	+	.	.	.

	Kraina lasów bukowych [regio montana]	Kraina lasów świątkowych [r. subalpina]	Kraina kosodrzewu r. mughi.	Kraina grzbietu [r. tergorum].
<i>Staphylinus erythropterus</i> L.	†	†	.	.
— <i>Caesareus</i> Cederh.	†	.	.	.
— <i>macrocephalus</i> Grav.	†	†	†	(†)
— <i>nitens</i> Schrank.	†	.	.	.
— <i>picipennis</i> Fabr.	†	†	.	.
— <i>fuscatus</i> Grav.	†	†	.	.
— <i>aeneocephalus</i> Degeer.	†	.	.	.
<i>Philonthus splendens</i> Fbr.	†	†	†	†
— <i>nitidus</i> F.	†	†	†	†
— <i>aeneus</i> Rossi.	†	†	†	.
— <i>sanguinolentus</i> Grav.	†	†	.	.
— <i>atratus</i> Grav.	†	.	.	.
— <i>ebeninus</i> Grav.	†	†	†	.
— <i>splendidulus</i> Grav.	†	.	.	.
— <i>fimetarius</i> Grav.	†	.	.	.
— <i>nigritulus</i> Grav.	†	†	†	†
— <i>decorus</i> Grav.	†	.	.	.
— <i>politus</i> F.	†	.	.	.
— <i>varius</i> Gyll.	?	?	†	.
— <i>marginatus</i> Mill.	†	†	†	.
— <i>cruentatus</i> Gmel.	†	.	.	.
— <i>varians</i> Payk	†	†	†	.
— <i>albipes</i> Grav.	†	†	†	.
— <i>fulvipes</i> Fabr.	†	†	.	.
— <i>exiguus</i> Nordm.	†	†	.	.
<i>Xantholinus linearis</i> Oliv.	†	†	.	.
— <i>punctulatus</i> Payk. (= <i>ochraceus</i> Gyll.)	†	†	.	.
<i>Baptolinus pilicornis</i> Payk.	†	†	.	.
<i>Othius lapidicola</i> Ksw.	†	.	.	.
<i>Lathrobium punctatum</i> Fourcr.	†	.	.	.
— <i>elongatum</i> L.	†	†	.	.
— <i>geminum</i> Kraatz.	†	.	.	.
— <i>fulvipenne</i> Grav.	†	†	.	.
— <i>longulum</i> Grav.	†	.	.	.
<i>Cryptobium glaberrimum</i> Herbst.	†	.	.	.
<i>Domene scabricollis</i> Er.	†	†	†	.
<i>Paederus gregarius</i> Scop.	†	.	.	.
— <i>limnophilus</i> Er.	†	.	.	.
— <i>ruficollis</i> Fabr.	†	†	†	.
<i>Dianous coerulescens</i> Gyll.	†	.	.	.

	Kraina lasów bukowych [regio montana]	Kraina lasów świerkowych [regio subalpina]	Kraina kosodrzewu [regio nubi]	Kraina grzbietu [regio turgorum]
<i>Stenus biguttatus</i> L.	†	†	†	†
— <i>bipunctatus</i> Er.	†	†	.	.
— <i>asphaltinus</i> Er.	†	.	.	.
— <i>fossulatus</i> Er.	†	.	.	.
— <i>gracilipes</i> Kraatz.	†	.	.	.
— <i>incanus</i> Er.	†	.	.	.
— <i>clavicornis</i> Scop.	†	.	.	.
— <i>ater</i> Mannh.	†	.	.	.
— <i>canaliculatus</i> Gyll.	†	.	.	.
— <i>vafellus</i> Er.	†	.	.	.
— <i>brunnipes</i> Steph.	†	.	.	.
— <i>tarsalis</i> Ljung.	†	.	.	.
— <i>similis</i> Herbst.	†	.	.	.
— <i>glacialis</i> Heer.	†	.
<i>Bledius erraticus</i> Er.	†	.	.	.
<i>Platystethus arenarius</i> Fourer.	†	†	†	†
— <i>nodifrons</i> Sahlb.	†	.	.	.
<i>Oxytelus laqueatus</i> Marsh.	†	†	†	†
— <i>sculptus</i> Grav.	†	.	.	.
— <i>nitidulus</i> Grav.	†	†	†	†
— <i>tetracarinated</i> Block.	†	.	.	.
<i>Trogophloeus dilatatus</i> Er.	†	.	.	.
— <i>bilineatus</i> Steph.	†	.	.	.
<i>Deleaster dichrous</i> Grav.	†	.	.	.
<i>Anthophagus bicornis</i> Block.	†	†	†	†
— <i>Sudeticus</i> Kiesw.	†	†	†	.
— <i>caraboides</i> L.	†	.	.	.
— <i>alpestris</i> Herr.	†	†	.
<i>Lesteva longelythrata</i> Goeze	†	.
<i>Arpedium troglodytes</i> Kiesw.	†
<i>Homalium caesum</i> Grav.	†	.	.	.
— <i>rufipes</i> Fourer.	†	†	.	.
<i>Anthobium anale</i> Er.	†	†
— <i>longulum</i> Kiesw.	†	†	†	†
— <i>longipenne</i> Er.	†	†	†	†
— <i>Sorbi</i> Gyll.	†	†	†	.
<i>Megarthritis denticollis</i> Beck.	†	.	.	.
— <i>depressum</i> Payk.	†	.	.	.
<i>Phloeocharis subtilissima</i> Mannh.	†	.	.	.
<i>Pselaphus Heisei</i> Herbst.	†	.	.	.

	Kraina lasów bukowych [regio montana]	Kraina lasów świętokowych [r. subalpina]	Kraina kosodrzewu [r. mugh]	Kraina grzbietu [r. tesquorum]
<i>Ptomophagus nigricans</i> Spenc.	†	.	.	.
<i>Phosphuga atrata</i> L.	†	.	.	.
— <i>opaca</i> L.	†	.	.	.
— <i>reticulata</i> F.	†	(+)	.	.
<i>Thanatophilus thoracicus</i> L.	†	.	.	.
— <i>rugosus</i> L.	†	.	.	.
— <i>sinuatus</i> F.	†	.	.	.
<i>Silpha tristis</i> Ill.	†	.	.	.
— <i>obscura</i> L.	†	.	.	.
<i>Necrophorus humator</i> Goeze.	†	.	.	.
— <i>vespillo</i> Linn.	†	.	.	.
— <i>interruptus</i> Steph.	†	.	.	.
— <i>investigator</i> Zett.	†	.	.	.
— <i>vespilloides</i> Herbst.	†	†	.	.
<i>Sphaerites glabratus</i> Fabr.	†	.	.
<i>Anisotoma dubia</i> Kug.	†	.	.	.
— <i>ovalis</i> Schmidt.	†	†	.	.
<i>Liodes humeralis</i> Kug.	†	.	.	.
— <i>glaber</i> Kug.	†	.	.	.
— <i>castaneus</i> Herbst.	†	†	.	.
<i>Agathidium seminulum</i> L.	†	.	.	.
<i>Calyptomerus alpestris</i> Redtb.	†	.	.
<i>Trichopterys grandicollis</i> Mannh.	†	†	.	.
— <i>atomaria</i> Degeer.	†	.	.	.
<i>Scaphidium 4-maculatum</i> Ol.	†	.	.	.
<i>Scaphisoma agaricinum</i> L.	†	.	.	.
<i>Platysoma frontale</i> Payk.	†	.	.	.
— <i>compressum</i> Herbst.	†	.	.	.
<i>Hister unicolor</i> L.	†	.	.	.
— <i>merdarius</i> Hoffm.	†	.	.	.
<i>Saprinus nitidulus</i> Payk.	†	.	.	.
<i>Epurea aestiva</i> L.	†	†	.	.
— <i>melina</i> Er.	?	†	.	.
— <i>terminalis</i> Mannh.	†	.	.	.
— <i>neglecta</i> Herbst.	†	.	.	.
— <i>variegata</i> Herbst.	†	.	.	.
— <i>longula</i> Er.	†	.	.	.
<i>Ipidia 4-notata</i> F.	†	.	.	.
<i>Meligetes Brassicae</i> Scop.	†	.	.	.
— <i>viridescens</i> F.	†	†	†	†

	Kraina lasów bukowych [regio montana]	Kraina lasów świńskich [r. subalpina]	Kraina kosodrzewu [r. maghi]	Kraina grzbieta [r. tergorum]
<i>Meligetes umbrosus</i> Sturm.	†	.	.	.
<i>Cychramus 4-punctatus</i> Herbst.	†	†	.	.
— <i>fungicola</i> Heer.	†	†	.	.
— <i>alutaceus</i> Reitt.	†	.	.	.
— <i>luteus</i> Fabr.	†	†	.	.
<i>Rhizophagus ferrugineus</i> Payk.	†	†	.	.
— <i>nitidulus</i> Fab.	†	†	.	.
— <i>dispar</i> Payk.	†	†	.	.
<i>Ostoma grossum</i> L.	†	.	.	.
— <i>ferrugineum</i> L.	†	.	.	.
<i>Thymalus limbatus</i> F.	†	†	.	.
<i>Synchitodes crenatus</i> Herbst.	†	.	.	.
<i>Colydium elongatum</i> F.	†	.	.	.
<i>Cerylon histeroideis</i> F.	†	.	.	.
<i>Cryptophagus pilosus</i> v. <i>punctipennis</i> Br.	?	?	†	.
— <i>affinis</i> Sturm.	†	†	.	.
<i>Atomaria fuscata</i> Schh.	†	.	.	.
— <i>turgida</i> Er.	†	.	.	.
<i>Lathridius angusticollis</i> Hum.	†	.	.	.
<i>Enicmus minutus</i> L.	†	.	.	.
<i>Melanophthalma gibbosa</i> Herbst.	†	.	.	.
<i>Tritoma 4-pustulata</i> L.	†	†	.	.
<i>Typhaea fumata</i> L.	†	†	.	.
<i>Dermestes lardarius</i> L.	†	.	.	.
<i>Attagenus pelio</i> L.	†	.	.	.
— <i>piceus</i> Ol.	†	.	.	.
<i>Anthrenus Scrophulariae</i> L.	†	.	.	.
— <i>fuscus</i> Latr.	†	.	.	.
<i>Curimus erinaceus</i> Duft.	†	.	.	.
<i>Byrrhus ornatus</i> Panz.	†	†	†	†
— <i>pilula</i> L.	†	†	†	†
— <i>fasciatus</i> F.	†	†	†	†
— <i>dorsalis</i> F.	†	.	.	.
— <i>luniger</i> Germ.	†	.	.	.
<i>Cytilius varius</i> F.	†	†	.	.
<i>Limnichus sericeus</i> Duft.	†	.	.	.
<i>Parnus striatopunctatus</i> Heer.	†	.	.	.
— <i>Viennensis</i> Heer.	†	†	.	.
— <i>auriculatus</i> Panz.	†	.	.	.
<i>Lareynia aenea</i> Müll.	†	.	.	.

	Kraina lasów bukowych [regio. montana].	Kraina lasów świerkowych [r. subalpina].	Krainu kosodrzewu [r. mugh].	Kraina grzbietu [r. teqorum].
<i>Elmis Volkmani</i> Panz.	+	.	.	.
<i>Esolus angustatus</i> Müll.	+	.	.	.
<i>Ceruchus tenebrioides</i> F.	+	+	.	.
<i>Sinodendron cylindricum</i> L.	+	.	.	(+)
<i>Onthophagus fracticornis</i> Panz.	+	.	.	.
<i>Aphodius erraticus</i> L.	+	+	+	.
— <i>fossor</i> L.	+	+	.	.
— <i>foetens</i> F.	+	.	.	.
— <i>finetarius</i> L.	+	+	+	+
— <i>rufus</i> Moll.	+	+	.	.
— <i>alpinus</i> Scop.	+	+
— <i>rufipes</i> L.	+	+	+
— <i>luridus</i> Payk.	+	.	.	.
— <i>depressus</i> Kug.	+	+	+	+
— <i>v. atramentarius</i> Er.	+	+	+	+
<i>Geotrypes stercorarius</i> L.	+	.	.	.
— <i>sylvaticus</i> Panz.	+	+	+	.
— <i>vernalis</i> L.	+	.	.	.
<i>Serica brunnea</i> L.	+	.	.	.
<i>Rhizotrogus solstitialis</i> L.	+	.	.	.
— <i>assimilis</i> Herbst.	+	+	.	.
<i>Melolontha vulgaris</i> F.	+	.	.	.
<i>Phyllopertha horticola</i> L.	+	+	.	.
<i>Anomala aenea</i> Degeer.	+	.	.	.
<i>Cetonia floricola</i> Herbst.	+	.	.	.
— — <i>v. Florentina</i> Herbst.	+	.	.	.
— <i>aurata</i> L.	+	.	.	.
<i>Gnorimus nobilis</i> L.	+	.	.	.
<i>Trichius fasciatus</i> L.	+	.	.	.
<i>Buprestis rusticus</i> L.	+	+	.	.
— <i>haemorrhoidalis</i> Herbst.	+	+	.	.
<i>Anthaxia nitidula</i> L.	+	.	.	.
— <i>quadripunctata</i> L.	+	.	.	.
<i>Agrilus viridis</i> L.	+	.	.	.
<i>Drapetes mordelloides</i> Host.	+	.	.	.
<i>Eucnemis capucina</i> Ahr.	+	.	.	.
<i>Hypocoelus procerulus</i> Mannh.	+	.	.	.
<i>Xylophilus humeralis</i> Dufour.	+	.	.	.
<i>Adelocera fasciata</i> L.	+	.	.	.
<i>Lacon murinus</i> L.	+	.	.	.

	Kraina lasów bukowych [regio montana]	Kraina lasów świątkowych [r. subalpina]	Kraina kosodrzewu [r. maghi]	Kraina grzbiętu [r. tergoanu]
<i>Elater sanguineus</i> Linn.	†	.	.	.
— <i>pomorum</i> Herbst.	†	.	.	.
— <i>crocatus</i> Lac.	†	.	.	.
— <i>erythronus</i> Müll.	†	.	.	.
— <i>aethiops</i> Lac.	†	†	.	.
<i>Megapenthes tibialis</i> Lac.	†	†	.	.
<i>Cryptohypnus dermestoides</i> Herbst.	†	.	.	.
— <i>v. guttatus</i> Lap.	†	†	†	.
<i>Melanotus castanipes</i> Payk.	†	.	.	.
<i>Athous niger</i> L. et <i>v. scrutator</i> Herbst.	†	.	.	.
— <i>undulatus</i> Degeer.	†	†	.	.
— <i>subfuscus</i> Müll.	†	†	†	.
<i>Corymbites virens v. signatus</i> Panz.	†	.	.	.
— <i>pectinicornis</i> L.	†	†	.	.
— <i>cupreus</i> F.	†	†	.	.
— <i>v. aeruginosus</i> F.	†	†	†	†
— <i>purpureus</i> Poda.	†	.	.	.
— <i>castaneus</i> Linn.	†	.	.	.
— <i>Sjaelandicus</i> Müll. et <i>v. assimilis</i> Gyll.	†	.	.	.
— <i>affinis</i> Payk.	†	†	.
— <i>tesselatus</i> Linn.	†	.	.	.
— <i>impressus</i> Fabr.	†	†	.	.
— <i>aeneus</i> L.	†	†	.	.
<i>Agriotes ustulatus</i> Schall.	†	†	†	†
— <i>sputator</i> L.	†	.	.	.
— <i>lineatus</i> L.	†	.	.	.
— <i>obscurus</i> L.	†	†	†	†
<i>Dolopius marginatus</i> L.	†	.	.	.
<i>Sericus brunneus</i> L.	†	†	†	.
<i>Adrastus limbatus</i> F.	†	.	.	.
— <i>axillaris</i> Er.	†	.	.	.
<i>Denticollis rubens</i> Pill.	†	†	.	.
— <i>linearis</i> L.	†	.	.	.
<i>Helodes marginatus</i> F.	†	†	.	.
<i>Cyphon coarctatus</i> Payk.	†	.	.	.
— <i>variabilis</i> Thumb.	†	.	.	.
<i>Hydrocyphon deflexicollis</i> Müll.	†	.	.	.
<i>Dictyoptera sanguinea</i> L.	†	†	.	.
<i>Eros minutus</i> F.	†	.	.	.
— <i>nigroruber</i> Degeer.	†	.	.	.

	Kraina lasów bukowych [regio montana]	Kraina lasów świątkowych [r. subalpina]	Kraina kosodrzewu [r. mughi]	Kraina grzbietu [r. tergarum]
<i>Homalium suturalis</i> Vill.	†	.	.	.
<i>Lamprorrhiza splendidula</i> L.	†	.	.	.
<i>Telephorus alpinus</i> Payk.	†	†	(†)	(†)
— <i>abdominalis</i> F.	†	.	.	.
— <i>Erichsoni</i> Bach.	†	.	.	.
— <i>fuscus</i> L.	†	.	.	.
— <i>rusticus</i> Fall.	†	.	.	.
— <i>nigricans</i> Müll.	†	†	†	.
— <i>pellucidus</i> F.	†	.	.	.
— <i>lividus v. rufipes</i> Herbst.	†	.	.	.
— <i>rufus</i> L.	†	.	.	.
— <i>v. pallidus</i> Goeze.	†	.	.	.
— <i>thoracicus</i> Oliv.	†	.	.	.
— <i>discoideus</i> Ahr.	†	†	.	.
— <i>pilosus</i> Payk.	†	†	(†)	.
— <i>fulvus</i> Scop.	†	†	†	.
— <i>testaceus</i> L.	†	.	.	.
— <i>fugax v. nigripes</i> Redtb.	†	†	†	.
— <i>ater</i> L.	†	.	.	.
<i>Matthodes Maurus</i> Lap.	†	†	.	.
— <i>guttifer</i> Kiesw.	†	†	†	.
<i>Malachius aeneus</i> L.	†	.	.	.
<i>Dasytes niger</i> L.	†	.	.	.
— <i>plumbeus</i> Müll.	†	.	.	.
<i>Byturus Sambuci</i> Scop.	†	†	.	.
<i>Tillus elongatus</i> L.	†	.	.	.
<i>Clerus formicarius</i> L.	†	.	.	.
<i>Trichodes apiarius</i> L.	†	.	.	.
<i>Hylecoetus dermestoides</i> L.	†	†	.	.
<i>Ptinus fur</i> L.	†	.	.	.
— <i>brunneus</i> L.	†	.	.	.
<i>Anobium pertinax</i> L.	†	.	.	.
— <i>domesticum</i> Fourcr.	†	.	.	.
<i>Xestobium tessellatum</i> F.	†	.	.	.
<i>Ptilinus pectinicornis</i> L.	†	.	.	.
<i>Cis Boleti</i> Scop.	†	.	.	.
— <i>glabratus</i> Mell.	†	.	.	.
<i>Ennearthron affine</i> Gyll.	†	.	.	.
<i>Bolitophagus reticulatus</i> L.	†	.	.	.
<i>Diaperis Boleti</i> L.	†	.	.	.

	Kraina lasów bukowych [regio montana].	Kraina lasów świerkowych [r. subalpina].	Kraina kosodrzewu [r. mugli].	Kraina grzbietu [r. tergarum].
<i>Tenebrio molitor</i> L.	†	.	.	.
<i>Allecula morio</i> F.	†	.	.	.
<i>Lagria hirta</i> L.	†	.	.	.
<i>Serropalpus barbatus</i> Schall.	†	.	.	.
<i>Melandria caraboides</i> L.	†	.	.	.
<i>Xylita livida</i> Sahlb.	†	.	.
<i>Notoxus monoceros</i> L.	†	.	.	.
<i>Pyrochroa coccinea</i> L.	†	.	.	.
<i>Tomoxia biguttata</i> Gyll.	†	.	.	.
<i>Mordella fasciata</i> F.	†	.	.	.
— <i>maculosa</i> Naezen.	†	.	.	.
— <i>aculeata</i> L.	†	.	.	.
<i>Anaspis frontalis</i> L.	†	.	.	.
— <i>pulicaria</i> Costa.	†	.	.	.
— <i>rufilabris</i> Gyll.	†	.	.
Meloë <i>Proscarabaeus</i> Linn.	†	.	.	.
— <i>violaceus</i> Marsh.	†	.	.	.
— <i>brevicollis</i> Panz.	†	.	.	.
<i>Ischnomera sanguinicollis</i> F.	†	.	.	.
— <i>coerulea</i> L.	†	†	.	.
<i>Necardes rufiventris</i> Scop.	†	.	.	.
<i>Oedemera femorata</i> Scop.	†	.	.	.
— <i>virescens</i> L.	†	†	.	.
<i>Chrysanthia viridissima</i> L.	†	.	.	.
— <i>viridis</i> Schmidt.	†	.	.	(†)
<i>Otiorhynchus pulverulentus</i> Germ.	†	†	†	.
— <i>inflatus</i> Gyll.	†	†	†	.
— <i>fuscipes</i> Oliv.	†	†	†	†
— <i>niger</i> Fabr.	†	†	†	†
— <i>morio</i> Fabr.	†	†	†	†
— <i>septentrionalis</i> Herbst.	†	†	†	.
— <i>proximus</i> Stirl.	†	†	†
— <i>Maurus</i> Gyll.	†	†	†
— <i>lepidopterus</i> F.	†	†	.	.
— <i>Kratteri</i> Boh.	†	†	.	.
— <i>Kollari</i> Gyll.	†	†	†	.
— <i>aerifer</i> Germ.	†	†	†	†
— <i>graniventris</i> Mill.	(†)	†
— <i>Ligustici</i> Linn.	†	.	.	.
— <i>ovatus</i> Linn.	†	.	.	.

	Kraina lasów bukowych [regio montana].	Kraina lasów świerkowych [r. subalpina].	Kraina kosodrzewu [r. nighi].	Kraina grzbietu [r. tergorum].
<i>Phyllobius glaucus</i> Scop.	†	†	†	.
— <i>alneti</i> F.	†	.	.	.
— <i>psittacinus</i> Germ.	†	†	.	.
— <i>argentatus</i> L.	†	.	.	.
— <i>viridicollis</i> F.	†	.	.	.
— <i>sulcirostris v. cinereus</i> Gyll.	†	.	.	.
<i>Polydrosus tereticollis</i> Degeer.	†	.	.	.
— <i>pterygomalis</i> Boh.	†	.	.	.
— <i>cervinus</i> L.	†	.	.	.
— <i>micans</i> F.	†	†	.	.
— <i>amoenus</i> Germ.	†	†	†	.
— <i>mollis</i> Germ.	†	.	.	.
— <i>atomarius</i> Oliv.	†	†	.	.
<i>Sciaphilus muricatus</i> F.	†	.	.	.
<i>Omius forticornis</i> Boh.	†	†	.	.
<i>Strophosomus Coryli</i> F.	†	.	.	.
<i>Sitones flavescens</i> Marsh.	†	.	.	.
— <i>sulcifrons</i> Thumb.	†	†	.	.
<i>Trachyploceus scaber</i> Linn.	†	.	.	.
— <i>squamulatas</i> Ol.	†	.	.	.
<i>Barynotus murinus</i> Bonsdrff.	†	.	.	.
— <i>moerens</i> F.	†	.	.	.
<i>Liophloeus Herbstii</i> Gyll.	†	†	†	.
— <i>lentus</i> Germ.	†	.	.	.
<i>Chlorophanus viridis</i> L.	†	.	.	.
<i>Tropiphorus Mercurialis</i> F.	†	.	.	.
<i>Alophus triguttatus</i> Fbr.	†	.	.	.
<i>Hypera comata</i> Boh.	†	†	.	.
— <i>punctata</i> F.	†	†	.	.
— <i>Polygoni</i> F.	†	.	.	.
— <i>Rumicis</i> L.	†	.	.	.
— <i>elongata</i> Payk.	†	.	.	.
<i>Cleonus sulcirostris</i> L.	†	.	.	.
<i>Liparius Germanus</i> L.	†	†	.	.
<i>Meleus Sturmii</i> Germ.	†	†	†
<i>Ortohaetes setiger</i> Beck.	†	.	.	.
<i>Lepyrus colon</i> F.	†	.	.	.
— <i>capucinus</i> Schall.	†	.	.	.
<i>Hylobius piceus</i> Degeer.	†	†	.	.
— <i>Abietis</i> L.	†	.	.	.

	Kraina lasów bukowych [regio montana].	Kraina lasów świerkowych [r. subalpina].	Kraina kosodrzewu [r. mughi].	Kraina grzbietu [r. tergorum].
<i>Pisodes Picae</i> Ill.	†	†	.	.
— <i>notatus</i> F.	†	.	.	.
<i>Erirrhinus acridulus</i> L.	†	.	.	.
<i>Dorytomus pectoralis</i> Panz.	†	.	.	.
<i>Anaplys plantaris</i> Naezen.	†	.	.	.
<i>Cryptorrhynchus Lapathi</i> L.	†	.	.	.
<i>Acalles Pyrenaeus</i> Bohem.	†	.	.
<i>Magdalis nitida</i> Gyll.	†	.	.	.
<i>Balaninus Brasicae</i> Fbr.	†	.	.	.
<i>Anthonomus Rubi</i> Herbst.	†	.	.	.
— <i>varians</i> Payk.	†	.	.	.
<i>Cionus similis</i> Müll.	†	.	.	.
<i>Orchestes Fagi</i> L.	†	†	†	.
— <i>salicis</i> L.	†	.	.	.
— <i>stigma</i> Germ.	†	.	.	.
<i>Coelodes Geranii</i> Payk.	†	.	.	.
<i>Ceutorhynchus assimilis</i> Payk.	†	.	.	.
<i>Cossonus parallelopipedus</i> Herbst.	†	.	.	.
<i>Rhyncollus ater</i> L.	†	†	.	.
<i>Apion opeticum</i> Bach.	†	.	.	.
— <i>subulatum</i> Kirb.	†	.	.	.
— <i>penetrans</i> Germ.	†	.	.	.
— <i>vicinum</i> Kirb.	†	.	.	.
— <i>Fagi</i> Kirb.	†	.	.	.
— <i>pisi</i> F.	†	.	.	.
— <i>rubens</i> Steph.	†	.	.	.
<i>Rhynchites Alni</i> Müll.	†	.	.	.
— <i>Populi</i> L.	†	.	.	.
— <i>planirostris</i> F.	†	.	.	.
<i>Apoderus Coryli</i> L.	†	.	.	.
<i>Macrocephalus albinus</i> L.	†	.	.	.
<i>Anthrribus varians</i> F.	†	.	.	.
<i>Hylastes cunicularius</i> Er.	?	†	.	.
— <i>glabratus</i> Zett.	†	†	.	.
— <i>paliatus</i> Gyll.	†	.	.	.
<i>Cryphalus Abietis</i> Ratzb.	†	.	.	.
<i>Tomicus typographus</i> L.	†	†	.	.
— <i>chalcographus</i> L.	†	.	.	.
<i>Dryotomus autographus</i> Ratzb.	†	†	.	.
<i>Trypodendron lineatum</i> Oliv.	†	†	.	.

	Kraina lasów bukowych [regio montana].	Kraina lasów świątkowych [r. subalpina].	Kraina kosodrzewu [r. mughif].	Kraina grzbietu [r. tergorum].
<i>Prionus coriarius</i> L.	+	.	.	.
<i>Callidium violaceum</i> L.	+	+	.	.
— <i>aeneum</i> Degeer.	+	.	.
<i>Hylotrypes baiulus</i> L.	+	.	.	.
<i>Tetropium luridum</i> L.	+	+	.	.
— — <i>v. aulicum</i> F.	+	+	.	.
— — <i>v. fulcratum</i> F.	+	+	.	.
— <i>fuscum</i> F.	+	+	.	.
<i>Spondylis buprestoides</i> L.	+	.	.	.
<i>Clytus capra</i> Germ.	+	.	.	.
— <i>Lama</i> Muls.	+	+	.	.
— <i>mysticus</i> L.	+	.	.	.
<i>Obrium brunneum</i> F.	+	.	.	.
<i>Molorchus minor</i> L.	+	+	.	.
<i>Necydalis major</i> L.	+	.	.	.
<i>Acanthoderes clavipes</i> Schrank.	+	.	.	.
<i>Liopus nebulosus</i> L.	+	.	.	.
<i>Saperda scalaris</i> L.	+	.	.	.
<i>Oberea oculata</i> L.	+	.	.	.
— <i>pupilata</i> Gyll.	+	.	.	.
<i>Stenocorus mordax</i> Degeer.	+	+	.	.
— <i>inquisitor</i> L.	+	+	.	.
<i>Oxymiris cursor</i> L.	+	+	.	.
<i>Antophylax 4-maculatus</i> L.	+	.	.	.
<i>Pachyta clathrata</i> F.	+	+	+	.
<i>Aemaeops virginea</i> L.	+	+	+	.
— <i>trifasciata</i> F.	+	.	.	.
— <i>cerambyciformis</i> Schrank.	+	+	.	.
<i>Strangalia 4-fasciata</i> L.	+	.	.	(+)
— <i>aethiops</i> Poda.	+	.	.	.
— <i>melanura</i> L.	+	+	.	.
<i>Leptura virens</i> L.	+	+	.	.
— <i>rubra</i> L.	+	+	.	.
— <i>dubia</i> Scop.	+	+	.	.
— <i>sanguinolenta</i> L.	+	+	.	.
— <i>maculicornis</i> Degeer.	+	.	.	.
— <i>livida</i> F.	+	.	.	.
— <i>lurida</i> F.	+	.	.	.
<i>Grammoptera tabacicolor</i> Degeer.	+	+	.	.
<i>Donacia consimilis</i> Schrank.	+	+	.	.

	Kraina lasów bukowych [regio montana]	Kraina lasów świątkowych [r. subalpina]	Kraina kosodrzewu [r. nughif]	Kraina grzbietu [r. tergorum]
<i>Zeugophora flavicollis</i> Marsh.	†	.	.	.
<i>Clytra 4-maculata</i> L.	†	.	.	.
<i>Cryptocephalus 8-punctatus</i> Scop.	†	.	.	.
— <i>signatus</i> Laich.	†	.	.	.
— <i>sericeus</i> L.	†	†	.	.
— <i>Hypochoeridis</i> L.	†	.	.	.
— <i>Moraei</i> L.	†	.	.	.
— <i>frenatus</i> Laich.	†	.	.	.
— <i>vittatus</i> F.	†	.	.	.
— <i>labiatus</i> L.	†	.	.	.
<i>Pachybrachys Haliciensis</i> Mill.	†	.	.	.
<i>Adoxus obscurus</i> L.	†	.	.	.
<i>Timarcha globosa</i> Sffr.	†	†	†	.
— <i>metallica</i> Laich.	†	†	†	.
<i>Chrysomela staphylea</i> L.	†	†	.	.
— <i>rufa</i> Duft.	†	.	.	.
— <i>v. Dahli</i> Suffr.	†	†	.	.
— <i>v. opulenta</i> Suffr.	†	†	†	†
— <i>varians</i> Schall.	†	†	†	.
— <i>analis</i> L.	†	.	.	.
— <i>coerulans</i> Scrib.	†	.	.	.
— <i>Menthastri</i> Suffr.	†	.	.	.
— <i>graminis</i> L.	†	†	†	.
— <i>fastuosa</i> L.	†	.	.	.
— <i>cerealis v. Megerlei</i> F.	†	.	.	.
— <i>polita</i> L.	†	.	.	.
— <i>Hyperici</i> Forst.	†	.	.	.
— <i>Brunsvicensis</i> Grav.	†	†	.	.
— <i>Islandica</i> Germ.	(†)	†
— <i>intricata</i> Germ.	†	†	.
— <i>v. alpestris</i> Schum.	†	†	†	(†)
— <i>plagiata</i> Suffr.	†	†	.	.
<i>Melasoma Populi</i> L.	†	.	.	.
— <i>Tremulae</i> F.	†	.	.	.
— <i>longicolle</i> Suffr.	†	.	.	.
<i>Phytodecta viminalis</i>	†	†	.	.
— <i>pallida</i> L.	†	†	†	.
<i>Phaedon Carniolicus</i> Germ.	†	.	.
— <i>Hederæ</i> Suffr.	†	.	.
— <i>Cochleariae</i> F.	†	.	.	.

	Krajna lasów bukowych [regio montana].	Krajna lasów świerkowych [r. subalpina].	Krajna kosodrzewu [r. maighi].	Krajna grzbietu [r. tergorum].
<i>Phyllosecta Vitellinae</i> L.	†	†	.	.
— <i>vulgatissima</i> L.	†	.	.	.
<i>Prasocuris aucta</i> F.	†	.	.	.
— <i>v. egena</i> Gyll.	†	†	.	.
— <i>Hannoverana</i> F.	†	.	.	.
<i>Galeruca Pomonae</i> Scop.	†	.	.	.
— <i>caprae</i> L.	†	.	.	.
— <i>suturalis</i> Thoms.	†	.	.	.
<i>Galerucella Crataegi</i> Forst.	†	.	.	.
— <i>tenella</i> L.	†	.	.	.
<i>Agelastica Alni</i> L.	†	.	.	.
<i>Haltica oleracea</i> L.	†	†	†	.
<i>Crepidodera aurata</i> Marsh.	†	.	.	.
— <i>cyanescens</i> Duft.	†	†	.
<i>Batophila Rubi</i> Payk.	†	.	.	.
<i>Podagrica tetrastigma</i> Com.	†	.	.	.
— <i>undulata</i> Kutsch.	†
— <i>atrocoerulea</i> Step.	†	.	.	.
<i>Longitarsus luridus</i> Scop.	†	.	.	.
— <i>rubellus</i> Foudr.	†	.	.	.
— <i>suturalis</i> Duft.	†	.	.	.
— <i>piciceps</i> Steph.	†	.	.	.
— <i>pusillus</i> Gyll.	†	.	.	.
— <i>laevis</i> Duft.	†	.	.	.
<i>Chaetocnema hortensis</i> Fourcr.	†	.	.	.
<i>Hypnophila obesa</i> Waltl.	†
<i>Mniophila muscorum</i> Koch.	†	.	.	.
<i>Cassida stigmatica</i> Suffr.	†	.	.	.
— <i>viridis</i> L.	†	.	.	.
— <i>haemisphaerica</i> Herbst.	†	.	.	.
<i>Dacne bipustulata</i> Thumb.	†	.	.	.
<i>Combocerus glaber</i> Schall.	†	.	.	.
<i>Cyrtotriplax bipustulatus</i> F.	†	.	.	.
<i>Mycetina cruciata</i> Schall.	†	.	.	.
<i>Endomychus coccineus</i> L.	†	.	.	.
<i>Adalia bipustulata</i> L.	†	†	.	.
<i>Coccinella 5-punctata</i> L.	†	†	.	.
— <i>7-punctata</i> L.	†	†	†	†
<i>Halyzia conglobata</i> L.	†	.	.	.

Dla lepszego przeglądu całej babiogórskiej fauny chrząszczów zebrałem poprzednie wiadomości, uwzględniając je przy wyżej podanym spisie; znane zaś na podstawie dawniejszych prac z Babięj góry gatunki, których na wycieczkach w latach 1879 i 1880 nie zdołałem odzyskać, podaję niżej z zaznaczeniem możliwie dokładnem ich pionowego rozsidlenia, sądząc, że dodatek ten do powyższego spisu nie będzie zbytecznym.

	Kraina lasów bukowych [regio montanar]	Kraina lasów swiętokowych [r. eschelpine]	Kraina kosodrzewu [r. magki]	Kraina grzbietu [r. tergorum]
<i>Carabus sylvestris</i> F. [Ksw.]	?	?†	.
<i>C. glacialis</i> Mill. [Now.]	†	†
<i>Nebria Gyllenhalii</i> v. <i>Balbi</i> Bon. [Rotbg. Kotl. Now.]	†	†	.
<i>Feronia punctata</i> F. [Rotbg.]	†	.	.	.
— <i>interstincta</i> Sturm. [Rotbg. Now.] .	†	†	.	.
<i>Amara Quenselii</i> Seh. [Rotbg. Kiesw.] .	.	.	†	†
<i>Harpalus rubripes</i> Duft. [Now. Kotl.] .	†	†	.	.
<i>Trechus rubens</i> F. [Rotbg. Now.] . . .	†	†	.	.
<i>Bembidion lunatum</i> Duft. [Rotbg. Now.]	†	†	.	.
— <i>ruficorne</i> Sturm. [Rotbg. Now.] . .	†	†	.	.
— <i>stomoides</i> Dej. [Rotbg. Now.] . . .	†	†	.	.
<i>Tachypus caraboides</i> Schrank. [Rotbg. Now.]	†	†	.	.
<i>Aleochara fuscipes</i> Grav. [Now. Kotl.] .	†	.	.	.
<i>Chilopora rubicunda</i> Er. [Rotbg. Now.] .	†	.	.	.
<i>Homalota glacialis</i> Mill. [Now.]	†	.
<i>Mycetoporus splendidus</i> Grav. [Rotbg. Now.]	†	.	.	.
<i>Quedius molochinus</i> Grav. [Rotbg. Now.]	†	.	.	.
— <i>dubius</i> Heer. [Kiesw. Now.]	†	†	.	.
<i>Philonthus montivagus</i> Heer. [Kiesw. Now.]	.	†	†	.
<i>Xanthotinus lentus</i> Er. [Rotbg. Now.] .	.	†	.	.
<i>Othius punctipennis</i> Lac. [Rotbg. Now.] .	.	†	.	.
— <i>melanocephalus</i> Grav. [Rotbg. Now.]	†	†	†	.
<i>Antophagus alpinus</i> Payk. [Ksw.]	†	†	.
— <i>homalinus</i> Zett. [Rotbg. Kiesw. Now.]	.	†	.	.
— <i>testaceus</i> Grav. [Now.]	†	.	.	.
<i>Olophrum alpestre</i> Er. [Rotbg. Kiesw. Now.]	.	†	†	.

	Kraina lasów bukowych <small>[regio montana]</small>	Kraina lasów świerkowych <small>[r. subalpina]</small>	Kraina kosodrzewu <small>[r. maghi]</small>	Kraina gzybietu <small>[r. tergorum]</small>
<i>Amphichroum canaliculatum</i> Er. [Now.]	†	.	.
<i>Anthobium Aucupariae</i> Kiesw. [Kiesw.]	†	.	.
— <i>luteipenne</i> Er. [Kiesw.]	?	?†	.	.
<i>Scydmanus pubicollis</i> Müll. [Now.]	†	.	.	.
<i>Choleva nivalis</i> Kraatz. [Kiesw.]	†	.	.	.
<i>Agathidium badium</i> Er. [Now.]	†	.	.	.
<i>Plegaderus saucius</i> Er. [Now.]	†	.	.	.
<i>Soronia punctatissima</i> Ill. [Now.]	†	.	.	.
<i>Cucujus haematodes</i> Er. [Now.]	†	.	.	.
<i>Antherophagus pallens</i> Ol. [Rotbg. Now.]	†	.	.	.
<i>Tritoma Populi</i> F. [Now.]	†	.	.	.
<i>Byrrhus scabripennis</i> Steph. [Rotbg. Now.]	†	†
<i>Simplocaria acuminata</i> Er. [Now. Kotl.]	†
<i>Lareynia Mangeti</i> Latr. [Rotbg. Now.]	†	†	.	.
<i>Aphodius picaeus</i> Gyll. [Kiesw.]	?	?†	.
<i>Agrilus viridis v. nocivus</i> Ratz. [Rotbg. Now.]	†	.	.	.
<i>Melacis buprestoides</i> L. [Now.]	†	.	.	.
<i>Xylobius Alni</i> F. [Now.]	†	.	.	.
<i>Adelocera lepidoptera</i> Panz. [Now.]	†	.
<i>Cryptohypnus meridionalis</i> Lap. [Rotbg. Now.]	†	.	.	.
<i>Eros Aurora</i> F. [Now. Kotl.]	†	†	.	.
<i>Dasytes alpigradus</i> Kiesw. [Now. Kotl.]	†	.
<i>Danacaea pallipes</i> Panz. [Now. Kotl.]	†	†	†	.
<i>Dryophilus pusillus</i> Gyll. [Rotbg. Now.]	†	.	.
<i>Coenocara Bovistae</i> Hoffm. [Now.]	†	.	.	.
<i>Orchisia micans</i> Panz. [Now.]	†	.	.	.
<i>Otiorhynchus mandibularis</i> Redtb. [Now.]	†	.	.
— <i>monticola</i> Germ. [Now. Kotl.]	†
<i>Plinthus Tischeri</i> Germ. [Now. Kotl.]	†	.
<i>Hypera ovalis</i> Boh. [Now.]	†	.	.	.
<i>Anthonomus incurvus</i> Panz. [Now.]	†	†	.	.
<i>Gymnetron labilis</i> Herbst. [Now.]	†	.	.	.
<i>Xyloterus domesticus</i> L. [Now.]	†	.	.	.
<i>Monochamus sutor</i> L. [Now.]	†	†	.	.
<i>Oreina gloriosa v. speciosa</i> Panz. [Kiesw.]	†	?	.	.
— <i>Cacaliae</i> Schrank. [Rotbg. Now.]	†	.	.
— <i>v. tristis</i> F. [Kiesw.]	†	?	.	.
<i>Apteropoda orbiculata</i> Marsh. [Rotbg. Now.]	†	.	.	.
<i>Adalia obtitera</i> L. [Now.]	†	.	.
<i>Rhizobius litura</i> F. [Now.]	†	†	.	.

Szarańczaki. (*Orthoptera*).

Forficulina.

Forficula auricularia Linn. Na krzakach, pod kamieniami i kłódami po wzgórzach, ubiedrzach i pastwiskach, jak również pod odstającą korą pniaków i drzew na wyrębach do górnej granicy lasów bukowych.

F. minor L. W Sierpniu u stóp Babięj góry rzadka.

Blattina.

Blatta lapponica Linn. Pod liśćmi po zaroślach i w lasach wilgotnych u stóp Babięj góry zwyczajna.

Grylloidea.

Gryllus domesticus Linn. W Zawoi pod Babię górzę w Lipcu na ścianie drewnianego budynku.

Locustina.

Locusta cantans Fuessly. Przesiaduje na krzakach i drzewach; do górnej granicy buków pospolity. W drugiej połowie Lipca i w Sierpniu zupełnie rozwinięty.

Decticus brevipennis Charp. W drugiej połowie Lipca na wyrębie trawę zarosłym na wysokości 800 metrów.

D. verrucivorus Linn. Na polach, łąkach i wyrębach do krainy lasów świerkowych dosyć pospolity.

Acridiodes.

Chrysochraon dispar Hayr. Po wyrębach trawę i krzakami zarosłych do lasów świerkowych w drugiej połowie Lipca rzadki.

Stenobothrus elegans Charp. W drugiej połowie Lipca zupełnie rozwinięty. Na łąkach i wyrębach pospolity.

S. pratorum Fieb. Na mokrych łąkach, w miejscach otwartych nad potokami i na trawiastych wyrębach w górnej krainie lasów bukowych pospolity.

S. viridulus Linn. Na łąkach, trawę zarosłych wyrębach, na polach śródleśnych i na halach w krainie kosodrzewu w drugiej połowie

Lipca i w Sierpniu pospolicie. Ze wszystkich górskich szarańczaków najwyżej zachodzi.

S. variabilis Fieb. Od końca Czerwca do późnej jesieni na łąkach, świetlistych wzgórzach i trawnikach, po wyrębach i polanach śródleśnych do kosodrzewiny bardzo liczny.

S. biguttatus Charp. Na nagich wzgórzach i świetlistych wyrębach w górnej krainie lasów bukowych w drugiej połowie Lipca nie rzadki.

Stetheophyma grossum Linn. Na mokrych, turzycami zarosłych łąkach do górnej granicy lasów bukowych od Sierpnia aż do późnej jesieni [połowy Października] pospolicie.

Pachytylus stridulus Linn. Na suchych, kamienistych wzgórzach, otwartych polanach i świetlistych stokach i ubiedrzach w drugiej połowie Lipca i w Sierpniu dosyć liczny.

Tettix subulata Linn. Na suchych ubiedrzach, nagich kamienistych wzgórzach i stokach, miedzach śródpolnych, wyrębach, skąpo trawą zarosłych polanach i na ścierniskach w Sierpniu i we Wrześniu pospolicie. Dochodzi do krainy lasów świerkowych.

T. bipunctata Linn. W towarzystwie poprzedniego, znacznie jednak rzadszy, i tylko w stanie niezupełnie rozwiniętym.

*

*

*

Mięczaki. (*Mollusca*).

Do mięczaków zebranych na Babięj górze w r. 1879 i wykazanych w XIV tomie Spraw. Kom. fizyjoğr. Akad. Um. w Krakowie ¹⁾ przybyło jeszcze parę poniżej podanych gatunków, oznaczeniem których zajął się łaskawie znów JP. J. BĄKOWSKI. Mięczaki te, jako też i w wyż wspomnianym spisie ogłoszone, zebrane są na Babięj górze tylko po stronie północnej i na przyległych z północnego zachodu stokach gór od grzbietu Mondralowęj i Jałowca ku potokowi Skawicy w górnym tegoż biegu. Jedyny tylko ślimak, *Helix hispanus* L. ²⁾ pochodzi z północno-zachodniej części Policy, góry rozsiadłej na północny wschód od Babięj góry; znaleziony on tamże na śródleśnej polanie w krainie lasów świerkowych.

Znanych więc dotychczas z Babięj góry mięczaków jest razem 42 gatunki i 3 odmiany; po bliższem jednak i dokładniejszem zbadaniu całej Babięj góry, okolicznych wzgórz i wód tamtejszych spodziewać się można, że znalazłoby się nierównie więcej gatunków.

¹⁾ Spis mięczaków zebranych na Babięj górze przez S. STOBIECKIEGO, oznaczonych przez p. BĄKOWSKIEGO. Spraw. Kom. fizyjoğr. t. XIV.

²⁾ Jako *H. hispana* L., oznaczony przez Dra A. WIERZEJSKIEGO.

Limax arborum Bouch. Jeden z mniejszych z rodzaju „*Limax*“, żyje licznie na pniakach i po pniach drzew. W górnej krainie lasów bukowych w miejscach wilgotnych na bukach zwyczajny; dochodzi do krainy kosodrzewu, gdzie przebywa pod kamieniami.

Vitrina pellucida Müll. We mchu między kamieniami w początku Października nierzadka; dochodzi do górnej krainy kosodrzewu.

Succina oblonga v. humilis Drouet. W Październiku kilka okazów na południowo-wschodniej stronie Mondralowej na grobli dawnego zbiornika wody dla spławu drzewa.

Hyalina fulva Müll. Jedyny okaz w krainie lasów świerkowych pod kamieniem w Październiku.

Helix personata Lmck. W krainie lasów bukowych i niższej lasów świerkowych pod gnijącymi liśćmi i pod kamieniami nierzadki.

H. faustina Zgl. W lasach i na trawiastych, krzakami zarosłych stokach do krainy lasów świerkowych bardzo rzadki.

H. pomatia L. We wsi Zawoi napotykałem skorupy tego ślimaka koło kościoła (530 m.) i tu jest bardzo rzadkim; wyżej nie natrafiłem nigdzie na niego; w okolicy Makowa i Suchej należy już do zwyczajnych.

Pupa inornata Mich. Jedyny okaz w krainie lasów świerkowych we mchu z początkiem Października.

P. antivertigo Drp. Na kamieniach w potoku Wełczoniu na Wełczy pod Babią górą w początku Października.

Clausilia biplicata Mont. Jedyny okaz we mchu w górnej krainie lasów bukowych z początkiem Października.

TABLICA
pionowego rozsiedlenia mięczaków
na Babięj górze.



	Kraina lasów bukowych [regio montana].	Kraina lasów świerkowych [r. subalpina].	Kraina kosodrzewu [r. magis].	Kraina grzybiectwa, [r. terogituj].
<i>Arion empiricorum</i> Fér.	†	†	.	.
— <i>subfuscus</i> Drp.	†	†	.	.
— <i>hortensis</i> Fér.	†	.	.	.
<i>Limax Schwabii</i> Fernfld.	†	†	†	†
— <i>cinereo-niger</i> Wlf.	†	†	†	†
— <i>cinereus</i> List.	†	†	.	.
— <i>arborum</i> Bouch.	†	†	†	.
<i>Vitrina pellucida</i> Müll.	†	†	†	.
— <i>diaphana</i> Drp.	†	†	.	.

	Kraina lasów bukowych [regio montana].	Kraina lasów świerkowych [r. subalpina].	Kraina kosodrzewu r. maghi].	Kraina grzbietu [r. tergorum].
<i>Succina oblonga</i> Drp.	†	.	.	.
— <i>v. humilis</i> Drouet.	†	†	.	.
<i>Hyalina nitens</i> Mich.	†	†	.	.
— <i>fulva</i> Müll.	†	†	.	.
<i>Helix rotundata</i> Müll.	†	†	.	.
— <i>runderata</i> Stud.	†	†	.	.
— <i>unidentata</i> Drp.	†	†	.	.
— <i>personata</i> Lmck.	†	†	.	.
— <i>incarnata</i> Müll.	†	†	†	.
— <i>vicina</i> Rosm.	†	†	†	.
— <i>faustina</i> Zgl.	†	†	.	.
— <i>v. associata</i> Zgl.	†	†	†	.
— <i>Rossmässleri</i> Pffr.	†	.
— <i>arbustorum</i> L.	†	†	†	.
— <i>hortensis</i> Müll.	†	.	.	.
— <i>pomatia</i> L.	(†)	.	.	.
— <i>hispana</i> L.	†	.	.
<i>Bulimus montanus</i> Drp.	†	†	†	.
<i>Pupa inornata</i> Mich.	†	†	.	.
— <i>antivertigo</i> Drp.	†	.	.	.
<i>Cionella lubrica</i> Müll.	†	.	.	.
<i>Clausilia orthostoma</i> Menke.	†	†	†	.
— <i>laminata</i> Montq.	†	†	†	.
— <i>elata</i> Zgl.	†	†	†	.
— <i>turgida</i> Zgl.	†	†	†	.
— <i>ventricosa</i> Drp.	†	†	†	.
— <i>tumida</i> Zgl.	†	.	.	.
— <i>plicatula</i> Drp.	†	†	†	.
— <i>lutestriata v. obsoleta</i> Btgr.	†	†	†	.
— <i>biplicata</i> Mont.	†	.	.	.
— <i>dubia</i> Drp.	†	.	†	†
— <i>cruciata</i> Stud.	†	†	.	.
— <i>v. minima</i> Schm.	†	.	.	.
— <i>cana</i> Held.	†	†	.	.
<i>Limnaea peregra</i> Müll.	†	.	.	.
<i>Ancylus fluviatillis</i> Müll.	†	.	.	.



