



STUDIA OBSZARÓW WIEJSKICH  
2019, tom 54, s. 101–111  
<https://doi.org/10.7163/SOW.54.6>



KOMISJA OBSZARÓW WIEJSKICH  
POLSKIE TOWARZYSTWO GEOGRAFICZNE  
[www.ptgeo.org.pl](http://www.ptgeo.org.pl)



INSTYTUT GEOGRAFII I PRZESTRZENNEGO ZAGOSPODAROWANIA  
POLSKA AKADEMIA NAUK  
[www.igipz.pan.pl](http://www.igipz.pan.pl)



## Planowanie przestrzeni publicznej na wsi w województwie warmińsko-mazurskim

### Planning public space in the rural areas of the Warmińsko- Mazurskie Voivodship

Agnieszka Jaszczak 

Uniwersytet Warmińsko-Mazurski w Olsztynie, Wydział Kształtowania Środowiska i Rolnictwa  
ul. Prawocheńskiego 17, 10-719 Olsztyn  
[agnieszka.jaszczak@uwm.edu.pl](mailto:agnieszka.jaszczak@uwm.edu.pl)

**Zarys treści:** Planowanie przestrzeni publicznej w ramach odnowy wsi powinno być oparte na tożsamości wsi i jej tradycji, a z drugiej strony na współczesnych trendach projektowych. Odnowa wsi to wspólne działanie samorządu, ekspertów, a przede wszystkim samych mieszkańców, zmierzające do poprawy jakości życia, estetyki otoczenia, ochrony i kształtowania krajobrazu oraz wdrażania inicjatyw społecznych. W regionie Warmii i Mazur szczególną rolę w realizacji zadań odnowy pełni samorząd województwa. Kieruje on wdrażaniem programu, podejmując wiele inicjatyw społeczno-kulturowych, a także organizując szkolenia, konferencje i warsztaty tematyczne. W pracy przedstawiono krótko rolę Programu Odnowy Wsi w kontekście planowania przestrzeni publicznej. Określono także podstawowe założenia tworzenia tej przestrzeni bazując na partycypacji społecznej i pomocy eksperckiej. Przedstawiono przy tym przykłady projektów w wybranych wsiach województwa warmińsko-mazurskiego, zrealizowanych m.in. w ramach konkursu „Aktywna Wieś Warmii, Mazur i Powiśla”. Zwrócono uwagę na pozytywne rezultaty tych działań, ale także odniesiono się do zaistniałych problemów.

**Słowa kluczowe:** przestrzeń publiczna, odnowa wsi, tereny zieleni, estetyzacja wsi, województwo warmińsko-mazurskie.

#### Wstęp

Nierówny rozwój społeczno-gospodarczy oraz przestrzenny na obszarach wiejskich i w strefach podmiejskich to problem, który dotyka zarówno Polskę, jak i wiele krajów europejskich. Odpowiedzią na problemy transformacji przestrzeni, a także transformacji gospodarczej i społecznej w Europie są m.in. działania polegające na odnowie wsi. Rekonstrukcja, odnowa, rewitalizacja i tworzenie przestrzeni przyjaznych dla społeczności są ważnymi celami strategii rozwoju społeczno-przestrzennego. Działania te są inicjowane przez samorządy, instytucje i stowarzyszenia w celu aktywizacji mieszkańców. Dlatego często podkreśla się znaczenie zaangażowania lokalnych społeczności, które aktywnie uczestniczą w procesie kształtowania wizerunku wsi, aby uzyskać poczucie przynależności i wspólnej odpowiedzialności za swoje otoczenie (Niedźwiedzka-Filipiak 2005; Górka 2009). Oczekiwane wyniki odnowy wsi poprzez zmianę funkcji oraz poprawę estetyki

przestrzeni publicznych można bowiem osiągnąć tylko poprzez podejście oparte na inicjatywach społecznych (Jaszczak 2017).

Odnowa wsi jest kierunkiem rozwoju obszarów wiejskich, łączącym poszanowanie tradycji z potrzebą poszukiwania odpowiedniego miejsca dla wsi w zmieniającym się świecie. Jest to proces i ciągle dostosowywanie się do zmian społecznych i ekonomicznych, wewnętrznych i zewnętrznych, co prowadzi do kształtowania warunków życia ludności wiejskiej. Koncepcja odnowy wsi pochodzi od niemieckiego *Dorferneuerung*. Ruch ten rozpoczął się w Niemczech w latach sześćdziesiątych ubiegłego wieku. W Polsce program odnowy wsi został zainicjowany w 1997 r., jako ruch formalny obejmujący region południowo-zachodniej Polski. Historyczne tło tego ruchu było dziełem wielu działaczy społecznych, naukowców i przedsiębiorców, którzy przyczynili się do poprawy życia mieszkańców wsi i zachowania ich tożsamości (Kaleta 2007; Wilczyński 2008; Czapiewska 2011; *Wieś Warmii, Mazur i Powiśla...* 2011; Wolski 2017). Wdrażanie Programu w województwie warmińsko-mazurskim rozpoczęło się natomiast w 2011 r. (*Wieś Warmii, Mazur i Powiśla...* 2011).

Głównym celem tej inicjatywy jest zwiększenie aktywności i integracji społeczności wiejskich oraz zaangażowanie obywateli na rzecz tworzenia wspólnot wiejskich, a także poprawy warunków życia. Program stanowi wsparcie dla działalności mieszkańców i praktycznej realizacji planów odnowy wsi, w tym dla współtworzenia przestrzeni publicznej. Ponadto w ramach konkursu „Aktywna wieś. Warmia, Mazury i Powiśle” województwo warmińsko-mazurskie przeznacza środki ze swojego budżetu na realizację niewielkich inwestycji w przestrzeni publicznej. Małe projekty obejmują budowę placów zabaw, terenów sportowych i rekreacyjnych, aranżację parków lub ogrodów, placów centralnych. Ważne jest w tym wypadku prawidłowe planowanie terenów zieleni towarzyszących przestrzeni publicznej lub stanowiących samodzielnie tę przestrzeń. Dlatego Urząd Marszałkowski współpracuje w tym zakresie z Katedrą Architektury Krajobrazu Uniwersytetu Warmińsko-Mazurskiego (UWM) w Olsztynie od 2013 r.

W artykule omówiono cele planowania przestrzeni publicznej w związku z realizacją Programu Odnowy Wsi w województwie warmińsko-mazurskim. Odniesiono się do zagadnień estetyzacji i identyfikacji przestrzeni. Przedstawiono przykłady regionalnych projektów mających na celu poprawę estetyki otoczenia, ale także poprawę jakości życia oraz ochronę i kształtowanie lokalnego krajobrazu. Dodatkowo założono, że tworzenie przestrzeni publicznej na wsi związane jest nierozdzielnie z planowaniem terenów zieleni o różnej funkcji. Prezentowane badania są efektem realizowanego przez Autorkę tematu badawczego „Społeczno-kulturowa rola terenów zieleni w rozwoju małych miast i wsi”. W artykule przedstawiono analizę obejmującą projekty zrealizowane przez wsie w ramach indywidualnych pomysłów (finansowanie z małych grantów m.in. w 2017 r.), a także przykłady projektowania konkretnych miejsc w wybranych wsiach uczestniczących w Programie Odnowy Wsi w województwie warmińsko-mazurskim. Te koncepcje projektowe powstały w wyniku współpracy eksperckiej (zadanie realizowane przez UWM w Olsztynie w ramach umowy o współpracy z Urzędem Marszałkowskim w Olsztynie). W tym zadaniu uczestniczył zespół badawczy korzystający z koncepcji projektowych przygotowanych przez studentów przy współpracy mieszkańców.

## **Zakres i obszar badań**

Obszar badań obejmował wsie biorące udział w Programie Odnowy Wsi w województwie warmińsko-mazurskim. Badania podzielono na 2 części: analizę zaaranżowanych przez mieszkańców wsi przestrzeni publicznych (finansowanych z mini grantów) i określenie kierunków planowania przestrzeni publicznej na wsi wraz z realizacją zadania projektowego.

Pierwszym krokiem było zapoznanie się z dostępnymi źródłami (dokumenty regionalne i krajowe, dostępna literatura) na temat programu. Na tym etapie zweryfikowano informacje dotyczące planów i podjętych inicjatyw z zakresu planowania przestrzeni publicznych na wsi. W drugim etapie przeprowadzono szereg wywiadów bezpośrednich, przede wszystkim z pracownikami Urzędu Marszałkowskiego w Olsztynie, ekspertami zewnętrznymi, a także osobami odpowiedzialnymi za realizację Programu Odnowy Wsi w województwie warmińsko-mazurskim na poziomie lokalnym. Pomagały one określić potrzeby dotyczące planowania obszarów wspólnych i tych mających znaczenie społeczno-kulturowe we wsiach biorących udział w Programie, a także możliwości realizacji zadań dotyczących odnowy wsi. Ustalono przy tym możliwość współpracy poszczególnych jednostek samorządowych, organizacji i stowarzyszeń w zakresie doradztwa, szkoleń oraz przygotowania projektów (m.in. współpraca z Uniwersytetem Warmińsko-Mazurskim w Olsztynie). Na tym etapie przeanalizowano również zakres realizacji dotychczasowych pomysłów na zagospodarowanie przestrzeni w ramach tzw. małych grantów m.in. w 2017 r., dofinansowanych przez Urząd Marszałkowski w Olsztynie. Projekty te zostały zrealizowane na podstawie pomysłów mieszkańców (przed zaangażowaniem ekspertów z UWM w proces projektowy). Dopiero na trzecim etapie (badania terenowe) rozpoczęto prace analityczne i inwentaryzacyjne na obszarze wybranych wsi (innych niż uwzględnionych w tab. 2), co pomogło zweryfikować informacje pozyskane na etapie analizy danych. Natomiast w kolejnym kroku przystąpiono do prac związanych z planowaniem (po określeniu miejsc we wsi wymagających odnowy lub nowej aranżacji). W tym etapie uczestniczyli studenci kierunku architektura krajobrazu Uniwersytetu Warmińsko-Mazurskiego w Olsztynie.

Prace analityczne i projektowe rozpoczęły się w 2014 r. i w 2019 r. trwają nadal. Spośród 80 wsi biorących udział w Programie Odnowy Wsi do badań i realizacji pełnych zadań projektowych dla całego obszaru wsi przystąpiło dotychczas 9 wsi (Stare Siedlisko, Nowe Monasterzysko, Żytkiejmy, Wójtowo, Ruszajny, Kronowo, Aniołowo, Zalesie, Wojciechy). Były to miejscowości, które zgłosiły się bezpośrednio do Urzędu Marszałkowskiego, prosząc o pomoc w zaplanowaniu przestrzeni wsi w sposób kompleksowy z udziałem ekspertów (pracowników i studentów UWM). Natomiast opracowania dodatkowe, obejmujące fragment wsi, zostały wykonane dla 20 miejscowości, m.in. w ramach prac dyplomowych.

## **Znaczenie planowania przestrzeni publicznej na wsi**

Planowanie przestrzeni publicznej na wsi można traktować jako działanie z zakresu szeroko pojmowanej ruralistyki, ale odnosi się ono również do kwestii społecznych, ekonomicznych czy kulturowych. W dobie zmian strukturalno-przestrzennych, ekonomicznych i społecznych zachodzących na wsi bardzo ważne jest opracowanie zasad prawidłowego planowania miejsc wspólnych dla danej społeczności. Istotne w tym wypadku jest od-

niesienie się do tradycji lokalnych, potencjału społeczno-kulturowego, skali i charakteru jednostki osiedleńczej oraz możliwości wykorzystania danego miejsca. W tym ostatnim przypadku warto zwrócić szczególną uwagę na potrzeby samych mieszkańców, którzy są przecież użytkownikami kreowanych przestrzeni. W planowaniu miejsc wspólnych na wsi należy odnieść się także do wzorników architektonicznych, wykorzystujących materiały stosowane lokalnie (o ile takie istnieją) lub stworzyć takie wzorce. Prawdopodobnie zaprojektowana przestrzeń przyczynia się nie tylko do poprawy estetyki wsi, ale o czym już wcześniej wspomniano, wpływa na jakość życia mieszkańców. Działania mające na celu tworzenie miejsc dla danej społeczności wpływają na podtrzymywanie więzi i tworzenie wspólnoty. Najważniejsze elementy procesu planowania przestrzeni publicznej na wsi wiążą się zatem m.in. z:

- estetyzacją wsi (poprawa wizerunku wsi),
- świadomym planowaniem przestrzeni publicznej (dostosowanie projektów do potrzeb oraz współpraca mieszkańców z ekspertem),
- kreowaniem „mody na wiejskość” (zachowanie tradycji lokalnych przy zastosowaniu współczesnych trendów),
- identyfikacją przestrzenną, powiązaniem kompozycyjnymi i materiałowymi (projektowanie indywidualne, stosowanie wzorników).

W tabeli 1 przedstawiono zadania główne i szczegółowe związane z procesem estetyzacji oraz identyfikacji wsi.

Przestrzeń publiczna związana jest ze strukturą przestrzenną i funkcjonalną wsi. Ważnym miejscem jest centrum (najczęściej plac lub niewielki rynek). Do centrum miejscowości prowadzą wjazdy do wsi. Strefy wjazdowe są tzw. „bramami do wsi”, „strefami zapraszającymi”, które należy starannie zaplanować. Czasami strefę centralną tworzą niewielki park bądź skwer, zieleniec. Dużą rolę w integracji społeczeństwa pełni przestrzeń rekreacyjna, a także tereny rekreacyjno-kulturalne (miejsca koncertów, festiwali, spotkań) oraz tereny sportowe. Mniejszymi przestrzeniami w skali wsi, ale o dużym znaczeniu, są tereny przy obiektach kulturalnych i edukacyjnych (przy szkołach, świetlicach, bibliotekach), a także administracyjnych (przy urzędach) oraz sakralnych (przy kościołach, ka-

**Tabela 1.** Kierunki planowania przestrzeni publicznej na wsi w zakresie estetyzacji i identyfikacji

Działanie	Zadania główne	Zadania szczegółowe
Estetyzacja wsi	Wprowadzenie ładu i harmonii w otoczeniu	<ul style="list-style-type: none"> <li>• Poprawa jakości przestrzeni wiejskiej</li> <li>• Poprawa estetyki wspólnych miejsc dla mieszkańców</li> <li>• Poprawa czystości i wprowadzenie porządku</li> </ul>
Identyfikacja przestrzenna	Powiązania kompozycyjne i przestrzenne	<ul style="list-style-type: none"> <li>• Wprowadzenie indywidualnego systemu planowania</li> <li>• Zdefiniowanie stylu i rozwiązań materiałowych</li> <li>• Spójność kompozycyjna miejsc o podobnych i różnych funkcjach</li> </ul>
Identyfikacja krajobrazowa	Powiązania z krajobrazem otwartym	<ul style="list-style-type: none"> <li>• Odniesienie się do otoczenia wsi</li> <li>• Wprowadzenie powiązań we wnętrzach krajobrazowych oraz poza układem wsi</li> <li>• Odniesienie się do panoramy wsi</li> </ul>
Identyfikacja tematyczna	Powiązania tematyczne (szczególnie w wioskach tematycznych), określenie pomysłu na wieś	<ul style="list-style-type: none"> <li>• Wprowadzenie jednolitego systemu oznaczeń</li> <li>• Wykorzystanie form i elementów kojarzących się z wsią (cechy indywidualne, wyróżniki)</li> </ul>

Źródło: opracowanie własne.

pliczkach). Szczególną rolę w strukturze i kreowaniu wizerunku wsi pełnią tereny zieleni. Oprócz kluczowych funkcji biologicznych i ochronnych wprowadzają one ład i harmonię w układzie wsi, nadają jej dodatkowy walor wizualny oraz kulturowy, ale przede wszystkim są miejscem integracji mieszkańców. Wśród terenów zieleni o znaczeniu społecznym wymienić należy:

- parki (współczesne i założenia historyczne),
- zieleń na placach głównych,
- skwery, zieleńce,
- zieleń przy obiektach rekreacyjnych i turystycznych,
- zieleń przy obiektach służących edukacji i kulturze,
- zieleń przy obiektach sakralnych,
- zieleń przydrożna, place, ronda, zieleń na skrzyżowaniu dróg,
- zieleń przy obiektach sportowych (boiska sportowe, place zabaw),
- zieleń o znaczeniu terapeutycznym.

Mieszkańcy wsi mogą uczestniczyć w zróżnicowanych aktywnościach na wszystkich z wymienionych wyżej terenach zieleni. Najczęściej są to działania zorganizowane (festiwale, festyny, święta związane z wsią i rolnictwem, ale także święta religijne, spotkania kulturalne, zajęcia sportowe). Tereny zieleni są użytkowane także w formie niezorganizowanych aktywności codziennych, jako miejsca wypoczynku, spacerów, spotkań, czy – ogólnie mówiąc – miejsca służące kontaktom międzyludzkim.

### **Realizacja projektów zagospodarowania przestrzeni, w tym terenów zieleni**

Wsie w województwie warmińsko-mazurskim realizują projekty zagospodarowania przestrzeni publicznej pozyskując środki z różnych źródeł finansowania. Korzystają też z dofinansowania w ramach Programu Odnowy Wsi, w tym z tzw. małych grantów. Najczęściej realizowane projekty dotyczą miejsc sportowych i rekreacyjnych, a w szczególności placów zabaw lub siłowni w terenie otwartym. Jak wynika z analizy pozyskanych danych, zaplanowane przestrzenie obejmują też centra wsi. Tworzone są tu większe skwery z miejscami wypoczynkowymi, zieleńce czy niewielkie parki. Inne miejsca wymagające poprawy estetyki to tereny zieleni przy obiektach publicznych, np. przy świetlicach. Kolejne zrealizowane projekty obejmują tereny o charakterze sakralnym czy miejsca o znaczeniu historycznym. W ramach odnowy powstają też ścieżki rekreacyjne i edukacyjne. Znacząco zmienia się otoczenie przystanków autobusowych czy miejsc parkingowych. Poniżej przedstawiono przykłady projektów zrealizowanych we wsiach biorących udział w Programie Odnowy Wsi w roku 2017 (w ramach tzw. małych grantów).

O ile sama inicjatywa aranżacji przestrzeni publicznych we wsiach jest niezwykle wartościowa, problematyczne wydają się być sposoby rozwiązań w zakresie planowania tych przestrzeni. Jak wynika z rozmów przeprowadzonych z osobami zaangażowanymi w Program Odnowy Wsi, mieszkańcy wsi, w tym także ich liderzy, często nie mają podstaw merytorycznych oraz odpowiedniego przeszkolenia, by podejmować samodzielnie ważne decyzje dotyczące rozwiązań w kwestiach projektowych czy estetycznych. Nieco lepiej jest z wyborem samych miejsc, które chcieliby zmienić, natomiast nie do końca wiedzą, jak to zrobić. Drugim problemem, który wynika z analizy zrealizowanych projektów, jest kwestia nowych funkcji w wybranych przestrzeniach. Nowe funkcje często zmieniają charakter

**Tabela 2.** Projekty dofinansowane w ramach tzw. małych grantów we wsiach województwa warmińsko-mazurskiego w 2017 r.

Miejscowość (gmina)	1	2	3	4	5	6	7
Płońnica (Skurpie)			x				
Gąski (Olecko)					x		
Urowo (Zalewo)						x	
Żabi Róg (Morąg)					x		
Piasutno (Świątajno)		x					
Bogaczewo (Morąg)						x	
Rekownica (Jedwabno)		x					
Spychowo (Świątajno)	x						
Uźranki (Mrągowo)		x					
Lenarty (Olecko)		x					
Elgnówko (Olsztynek)							x
Wejsuny (Ruciane Nida)		x					
Ławice (Iława)							
Jesionowo (Dobre Miasto)		x					
Babięty Wielkie (Susz)							x
Grabowo (Mrągowo)	x						
Mątyki (Iława)					x		
Pilec (Reszel)		x					
Kandyty (Górowo Iławskie)		x					
Požary (Działdowo)	x						
Stare Siedlisko (Wilczęta)		x					
Kochanówka (Lidzbark)				x			
Łaniewo (Lidzbark)		x					
Jeruty (Świątajno)		x					
Otręba (Kurzętnik)					x		

Projekty obejmujące: 1 – centra wsi (tereny zieleni – skwery, zieleńce, ogrody), 2 – place zabaw, mini siłownie, tereny sportowe, 3 – świetlice i ich otoczenie, 4 – tereny o charakterze sakralnym, miejsca o znaczeniu historycznym, 5 – obiekty rekreacyjne, miejsca piknikowe, grille, 6 – miejsca parkingowe, przystanki autobusowe, 7 – ścieżki rekreacyjne i edukacyjne

Źródło: opracowanie własne na podstawie danych pozyskanych z Urzędu Marszałkowskiego w Olsztynie.

otoczenia w sposób znaczący, co prowadzi do przekształceń w strukturze wsi i wprowadza chaos w przestrzeni. Trzecim problemem jest powielanie pomysłów na aranżację miejsc oraz nieumiejętne dostosowanie do potrzeb, np. planowanie placów zabaw czy siłowni na powietrzu tam, gdzie nie jest to uzasadnione, bo np. będą w małym stopniu użytkowane (brak dzieci lub ich mała liczba, mała aktywność osób starszych). Kolejnym istotnym problemem jest brak myślenia o planowaniu przestrzeni publicznej w sposób kompleksowy. Do projektów wybierano najczęściej pojedyncze miejsca, które zaplanowano bez powiązań funkcjonalno-przestrzennych z pozostałymi terenami we wsi.

Pewnym rozwiązaniem może być w tym wypadku pomoc ekspercka, obejmująca konsultacje społeczne i uczestnictwo mieszkańców w procesie projektowym. Od 2014 r. miejscowości mogą korzystać z pomocy pracowników UWM oraz studentów kierunku architektura krajobrazu przy projektowaniu terenów o charakterze publicznym.

**Tabela 3.** Przykłady projektów realizowanych we współpracy z UWM w wybranych miejscowościach biorących udział w Programie Odnowy Wsi (województwo warmińsko-mazurskie)

Miejscowość	Rok stworzenia koncepcji	Przykłady koncepcji projektowych
Nowe Monasterzysko	2015	<ul style="list-style-type: none"> <li>• Koncepcja terenu przy świetlicy wiejskiej</li> <li>• Koncepcja odnowy cmentarza</li> <li>• Koncepcja miejsca postojowego dla rowerów</li> <li>• Koncepcja terenu sportowego</li> <li>• Koncepcje ogrodów</li> <li>• Koncepcje tzw. identyfikacji informacyjnej wsi</li> <li>• Koncepcje wjazdu do wsi</li> </ul>
Stare Siedlisko	2015	<ul style="list-style-type: none"> <li>• Koncepcja terenu rekreacyjnego z miejscem do grilla</li> <li>• Koncepcja terenu rekreacyjnego przy kościele</li> <li>• Koncepcja terenu spotkań (festiwale, imprezy)</li> <li>• Koncepcja ogrodów</li> <li>• Koncepcje tzw. identyfikacji informacyjnej</li> </ul>
Żytkiejmy	2015	<ul style="list-style-type: none"> <li>• Koncepcja ogrodu edukacyjnego przy Centrum Parku Krajobrazowego Puszczy Rominckiej</li> <li>• Koncepcja terenu spotkań (festiwale, imprezy)</li> <li>• Koncepcje ogrodów</li> <li>• Koncepcje tzw. identyfikacji informacyjnej</li> <li>• Koncepcja skweru w centrum</li> </ul>
Wójtowo	2016	<ul style="list-style-type: none"> <li>• Koncepcja zieleni przy placu zabaw</li> <li>• Koncepcja terenu sportowego</li> <li>• Koncepcja terenu przy stawie</li> <li>• Koncepcja zagospodarowania zieleni przy kościele</li> <li>• Koncepcje ogrodów</li> <li>• Koncepcje tzw. identyfikacji informacyjnej</li> <li>• Koncepcje wjazdu do wsi</li> </ul>
Ruszajny	2017	<ul style="list-style-type: none"> <li>• Koncepcje terenu przy świetlicy</li> <li>• Koncepcja terenu przy kapliczce</li> <li>• Koncepcje terenu rekreacyjnego</li> <li>• Koncepcja terenu przy oczku wodnym</li> <li>• Koncepcje ogrodów</li> <li>• Koncepcje tzw. identyfikacji informacyjnej</li> </ul>
Kronowo	2017	<ul style="list-style-type: none"> <li>• Koncepcja terenu rekreacyjnego przy placu zabaw</li> <li>• Koncepcja ścieżki tematycznej (kolonia)</li> <li>• Koncepcja ścieżki w centrum wsi</li> <li>• Koncepcje ogrodów</li> <li>• Koncepcje tzw. identyfikacji informacyjnej</li> </ul>
Aniołowo	2018	<ul style="list-style-type: none"> <li>• Koncepcja terenu przy boisku sportowym</li> <li>• Koncepcja terenu spotkań (festiwale, imprezy)</li> <li>• Koncepcja zieleni na rondzie</li> <li>• Koncepcja miejsca wypoczynkowego</li> <li>• Koncepcja terenu reprezentacyjnego</li> <li>• Koncepcje tzw. identyfikacji informacyjnej</li> </ul>
Zalesie	2018	<ul style="list-style-type: none"> <li>• Koncepcja terenu przy świetlicy</li> <li>• Koncepcja skarpy</li> <li>• Koncepcja terenu przy stawie</li> <li>• Koncepcja terenu przy plaży wiejskiej</li> <li>• Koncepcja skweru przy komunikacji</li> <li>• Koncepcje ogrodów</li> <li>• Koncepcje tzw. identyfikacji informacyjnej</li> <li>• Koncepcje wjazdu do wsi</li> </ul>
Wojciechy	2018	<ul style="list-style-type: none"> <li>• Koncepcja terenu rekreacyjnego (przy stawie 1)</li> <li>• Koncepcja terenu rekreacyjnego (w pobliżu szkoły)</li> <li>• Koncepcje terenu przy wiejskim domu kultury</li> <li>• Koncepcje tzw. identyfikacji informacyjnej</li> <li>• Koncepcje wjazdu do wsi</li> </ul>

Źródło: opracowanie własne.

Podane przykłady projektów zagospodarowania terenów zieleni, realizowane we współpracy z UWM, mają indywidualny charakter. W fazie wstępnej szczególnie istotne było określenie potencjału przyrodniczo-kulturowego wsi, analiza zabudowy, detali architektonicznych oraz elementów unikalnych (tzw. wyróżników) wsi. Na tej podstawie starano się określić cechy, które w kolejnych etapach były podstawą tworzenia projektów. Duże znaczenie miało to zwłaszcza w projektach identyfikacji informacyjnej. Powstały propozycje jednolitego (spójnego) dla całej wsi systemu informacji (tablice, kierunkowskazy, szyldy, numeracja na budynkach, opisy charakterystycznych miejsc), propozycje jednokompletnej małej architektury (wzorniki małej architektury), detali w formie ozdóbek, instalacji itp. Inspiracją do stworzenia koncepcji stały się wyróżniki wsi. Niektóre z analizowanych wsi są tzw. wsiami tematycznymi, np. Aniołowo, Zalesie, Wójtowo. W Aniołowie koncepcję oparto na motywie anioła, w tym skrzydeł anielskich, zarówno przy projektowaniu elementów małej architektury, jak i w przypadku doboru gatunków roślinnych. Dodatkowo zainspirowano się detalami architektonicznymi budynków mieszkalnych i gospodarczych oraz materiałami wykorzystanymi w budownictwie (ryc.1–2).

Niektóre z projektów zrealizowanych w ramach pomocy eksperckiej zostały całkowicie zrealizowane, inne – częściowo i są stale uzupełniane lub przygotowane do realizacji. Część projektów z roku 2018 jest w fazie ukończenia. W większości przypadków stopień realizacji projektów zależy jednak od możliwości ich sfinansowania z Programu Odnowy Wsi (małe granty), konkursów regionalnych oraz z innych środków regionalnych, a także krajowych i unijnych, przeznaczonych dla obszarów wiejskich.

Tak jak już wcześniej zwrócono uwagę, bardzo dużą rolę w procesie planowania terenów zieleni odegrali liderzy lokalni oraz mieszkańcy wsi. Należy podkreślić, że współpraca pomiędzy ośrodkiem naukowym (w tym przypadku Uniwersytetem Warmińsko-Mazurskim w Olsztynie), samorządem (Urzędem Marszałkowskim w Olsztynie) oraz poszczególnymi sołectwami przyniosła wymierne efekty w postaci przygotowanych projektów, w większości gotowych do realizacji.

## Podsumowanie

Odnowa wsi to wspólne działanie, zmierzające do poprawy jakości życia mieszkańców oraz ochrony krajobrazu, architektury, historycznych i ważnych miejsc, obiektów sakralnych czy technicznych. Jest to nurt rozwoju obszarów wiejskich zakładający, że tożsamość wsi oraz wartości związane z życiem wiejskim mają do odegrania szczególną rolę. Odnowa wsi to również przedsięwzięcia wynikające z potrzeb mieszkańców. W regionie Warmii i Mazur szczególną rolę w jej realizacji pełni Samorząd Województwa Warmińsko-Mazurskiego. Rozpoczął on wdrażanie Programu Odnowy Wsi poprzez inicjatywy społeczno-kulturowe oraz te wpływające na poprawę zagospodarowania wsi, w tym aranżację terenów zieleni. W pracy przedstawiono krótko istotę odnowy wsi oraz jej cele w zakresie zagospodarowania przestrzeni publicznej. Określono także podstawowe założenia kreacji wspólnych przestrzeni na wsi i możliwości ich planowania w oparciu o partycypację społeczną, jak również pomoc ekspercką. Nakreślono również problemy związane z estetyzacją wsi oraz planowaniem miejsc bez konsultacji ze specjalistami.

Przedstawione przykłady zagospodarowania przestrzeni publicznych, w tym terenów zieleni w wybranych wsiach regionu Warmii i Mazur, zostały opracowane wspólnie

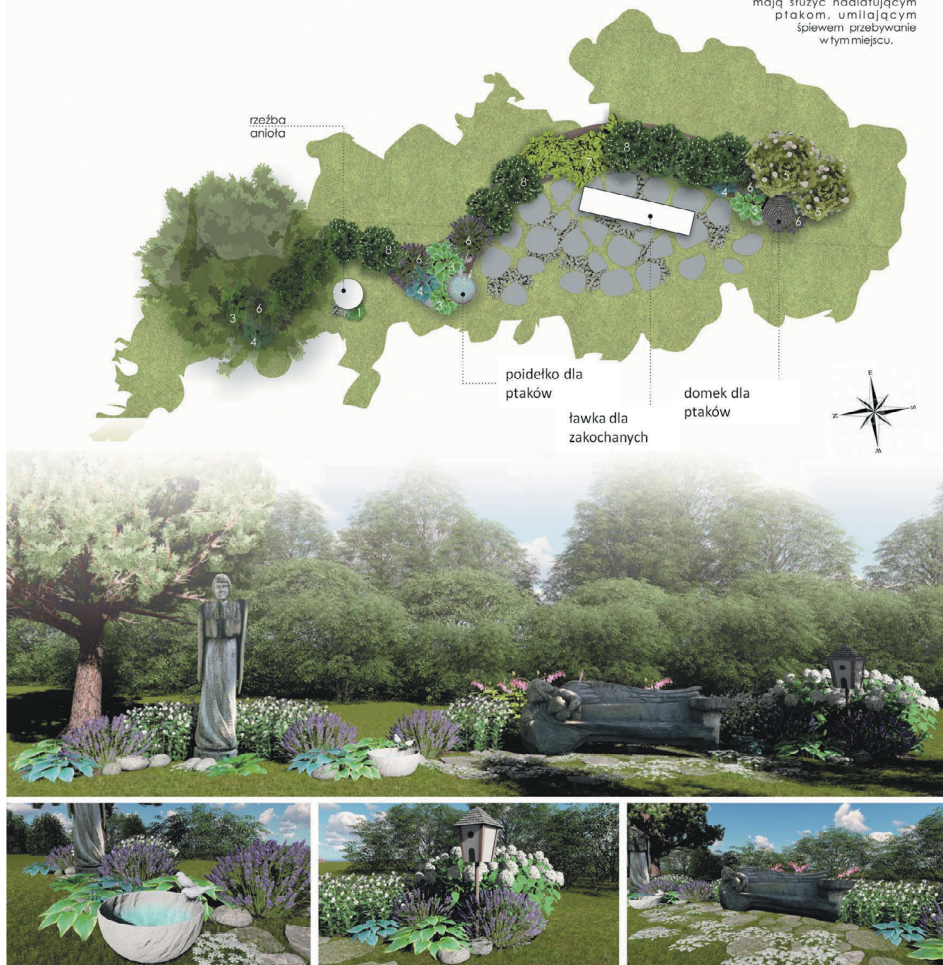




# KONCEPCJA ZAGOSPODAROWANIA PRZESTRZENI PRZY ŁAWCE ZAKOCHANYCH W MIEJSCOWOŚCI ANIOŁÓWO

Skala 1:50

W koncepcji zastosowano gatunki roślin, będące motywem przewodnim w pozostałych projektowanych przestrzeniach Aniołowa. Poza walorami estetycznymi, charakteryzują się przyjemnym zapachem oraz wąską motyle. Jednym z zaproponowanych gatunków są serduška okazałe, których kwiaty jednoznacznie kojarzą się z symbolem miłości – sercem. W koncepcji uwzględniono także umieszczenie niewielkiego domku/poidelka, które mają służyć nadlatującym ptakom, umożliwiającym im spiewanie i przebywanie w tym miejscu.



## LEGENDA



## SPIS ROŚLIN

- |                               |                              |
|-------------------------------|------------------------------|
| 1 Berberis serceciwata        | Berberis cordifolia          |
| 2 Flaks szwedzki              | Phlox subulata               |
| 3 Funkia "Aucust Moon"        | Hosta "Aucust Moon"          |
| 4 Funkia "Halcyon"            | Hosta "Halcyon"              |
| 5 Hortensja krzewiasta        | Hydrangea arborescens        |
| 6 Lawenda wąskolistna         | Lavandula angustifolia       |
| 7 Serduška okazałe            | Lamprocapnos spectabilis     |
| 8 Tawuła japońska "Albiflora" | Spiraea japonica "Albiflora" |

0 1 2,5 m

Uniwersytet Warmiński-Mazurski w Olsztynie		
Wydział Kultury i Sztuki w Olsztynie		
Tytuł	Koncepcja zagospodarowania przestrzeni przy ławce zakochanych w miejscowości Aniołowo	
Skala	1:50	
Poster	1/1	
Autor:	Pracownik:	Data:
Ola Wasilewska	Kuczyńska	czerwiec 2018

**Ryc. 2.** Koncepcja zagospodarowania skweru w centrum wsi, opracowanie dla wsi Aniołowo, autor: O. Wasilewska, konsultacje: A. Jaszczak, 2018

Źródło: Materiały archiwalne, Katedra Architektury Krajobrazu, UWM w Olsztynie.

Concept design of a green area in the center of a village, elaboration for Aniołowo village, author: O. Wasilewska, consultation: A. Jaszczak, 2018

Source: Archive material of the Department of Landscape Architecture, UWM in Olsztyn.

z mieszkańcami wsi, ze szczególnym uwzględnieniem ich uwag. Docelowo część z projektów została zrealizowana, inne oczekują na realizację. Należy mieć nadzieję, że ich realizacja będzie możliwa z pozyskanych funduszy w ramach programów wspierających obszary wiejskie.

## Bibliografia

- Czapiewska G.**, 2011, *Odnowa wsi szansą na rozwój peryferyjnych obszarów wiejskich Pomorza*, Barometr Regionalny, 3, 25, s. 85–94.
- Górka A.**, 2009, *Przestrzeń turystyczna w krajobrazie kulturowym wsi*, [w:] Z. Kuriata (red.), *Polskie krajobrazy wiejskie dawne i współczesne*, Prace Komisji Krajobrazu Kulturowego PTG, Sosnowiec, s. 257–263.
- Jaszczak A.**, 2017, *Socio-Cultural Role Of Green Areas in The Rural Development*, Proceedings of International Conference AGROSYM, Jahorina, Bosna and Herzegovina, s. 2403–2410.
- Kaleta A.**, 2007, *Odnowa wsi z perspektywy historycznej*, [w:] M. Kłodziński, M. Błąd, R. Wilczyński (red.), *Odnowa wsi w integrującej się Europie*, Problemy Rozwoju Wsi i Rolnictwa, IRWiR PAN, Warszawa, s. 77–86.
- Niedźwiecka-Filipiak L.**, 2005, *Przemiany wizerunku wsi opolskiej pod wpływem odnowy wsi*, Architektura Krajobrazu, 1–2, s. 27–33.
- Wieś Warmii, Mazur i Powiśla miejscem, w którym warto żyć... Program Odnowy Wsi Województwa Warmińsko-Mazurskiego*, 2011, Załącznik nr 1 do uchwały nr 31/429/11/IV Zarządu Województwa Warmińsko-Mazurskiego z dnia 7 czerwca 2011 roku, Zarząd Województwa Warmińsko-Mazurskiego, Olsztyn.
- Wilczyński R.**, 2008, *Programy odnowy wsi w Polsce*, [w:] J. Wilkin i I. Nurzyńska (red.), *Polska wieś 2008. Raport o stanie wsi*, Fundacja na Rzecz Rozwoju Polskiego Rolnictwa, Warszawa, s. 99–116.
- Wolski O.**, 2017, *Odnowa wsi jako przedmiot badań. Ewolucja i systematyzacja pojęcia*, *Wieś i Rolnictwo*, 2, 175, s. 121–147.

## Summary

Planning the public space as part of the “village renewal” should be based on rural identity and its traditions, but on the other hand also on contemporary design trends.

“Village renewal” is a joint action of local authorities, experts and – above all – inhabitants, aimed at improving the quality of life, aesthetics of the surrounding area, protecting and shaping the landscape, and implementing social initiatives. In the region of Warmia and Masuria, the Marshal Office plays a special role in accomplishing the “renewal” tasks. Regional authorities coordinate the renewal program and undertake numerous social and cultural initiatives, organize trainings, conferences and thematic workshops. The paper briefly presents the role of the “Village Renewal Program” in the context of planning the public space. Main assumptions for creating such space based on social participation and expert assistance were also determined. The author presented examples of projects in selected villages of the Warmińsko-Mazurskie Voivodship, including these from the “Active Village of Warmia, Masuria and Powiśle” program. The paper highlighted positive results of these activities, but has also referred to existing problems.