

MARTA KOWNACKA, ANDRZEJ KOWNACKI

*Parametriocnemus boreoalpinus* Gowin et Thienemann 1942  
(Tendipedidae, Diptera) nowy gatunek dla Tatr

*Parametriocnemus boreoalpinus* Gowin et Thienemann 1942  
(Tendipedidae, Diptera) new species for the Tatra Mts.

Mémoire présenté le 3 septembre 1966 dans la séance de la Commission Biologique de l'Académie Polonaise des Sciences, Cracovie

**Abstract** — A short description is given of the *Parametriocnemus boreoalpinus* and *P. stylatus* which were found in bottom fauna of a stream in the Tatra Mts.

W trakcie opracowania fauny dennej potoków tatrzańskich, w materiale pochodzącym z Suchej Wody natrafiono na larwy i poczwarki ochotki *Parametriocnemus boreoalpinus*.

Gatunek ten opisali Gowin i Thienemann (1942) na podstawie imagines, poczwarek i larw pochodzących z okolic Jeziora Genewskiego, spotykano go tam w mule wolno i szybko płynących wód oraz przepływowych stawów pstrągowych. Znaleziono go również w Szwedzkiej Laponii w rejonie Abisko (Thienemann 1941) w małych rzekach i potokach. Brundin (1956) podaje go dla Fenoskandii.

W potoku Sucha Woda poczwarki i wylinki poczwarek znajdowano w połowie sierpnia 1965 r. na wysokości ok. 1100 m n.p.m. (Polana Psia Trawka) w miejscach o słabym prądzie. Larwy łowiono od czerwca do połowy sierpnia na kamieniach przy brzegu w miejscach o słabym prądzie, w głębokich miejscach o równym prądzie i płytkich prądzikach, w pasmie regla na wysokości 900—1500 m n.p.m. (najczęściej na wysokości 1100 m n.p.m.) Gatunkowi temu towarzyszyły m.in. larwy *Parametriocnemus stylatus* (Kieff.), *Heleniella thienemanni* Gowin, *Krenosmittia boreoalpina* Goeth., *Rheocricotopus* ex gr. *fuscipes* (Kieff.).

Podajemy krótkie opisy larw i poczwarek *Parametriocnemus boreoalpinus* oraz *Parametriocnemus stylatus* z podkreśleniem cech różniących.

Cechy budowy larw i poczwarek znalezionych w Tatrach były zgodne z opisem podanym przez Gowina i Thienemanna (1942) dla *P. boreoalpinus* i Zavřela (1941) dla *P. stylatus*.

### **Parametricnemus boreoalpinus Gowin et Thieneman 1942**

**Poczwarki.** Długość 3,3 do 3,5 mm, kolor zielono żółty (wylinki żółto brązowe). Wyrostek przetchlinkowy około 0,31 mm, krawędź zewnętrzna silnie ząbkowana, powierzchnia pokryta kolcami. Przed wyrostkiem przetchlinkowym trzy szczecinki, z których środkowa jest najdłuższa i najsilniejsza, mniej więcej o połowę dłuższa od pozostałych i dochodząca do 1/3 wyrostka.

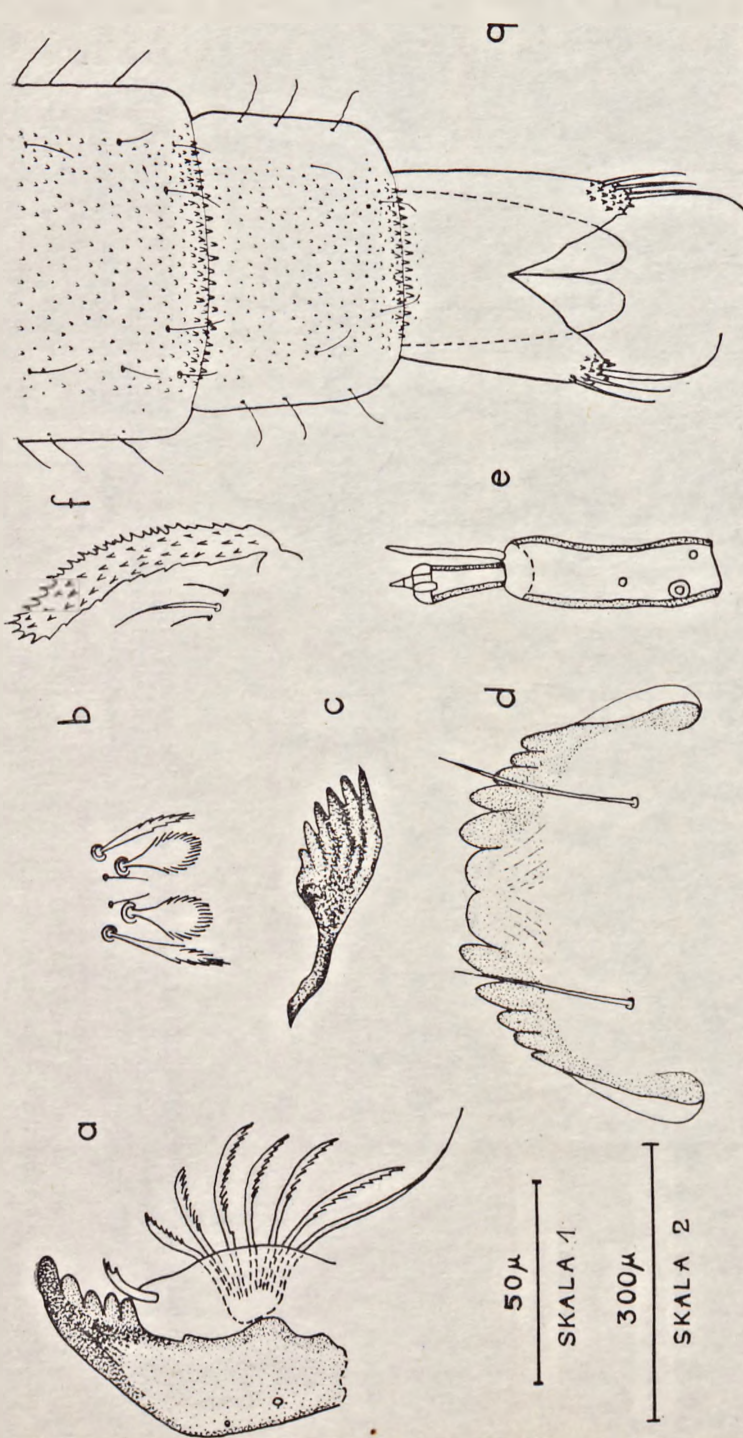
Lobus analny z trzema szczecinkami końcowymi nierównej długości, szczecinka wewnętrzna najgrubsza i najdłuższa, dwie szczecinki zewnętrzne o około połowę krótsze. Dystalna część lobus pokryta wyraźnymi małymi kolcami.

Dolne części tergitów II—VIII oraz sternitów IV—VIII u ♂ i IV—VII u ♀ pokryte kilkoma rzędami brązowych krótkich dość silnych kolców. Pozostała powierzchnia segmentów odwłokowych prawie równomiernie pokryta małymi, jasno-żółtymi kolcami (ryc. 1).

**Larwy.** Długość 3—7 mm. Młodsze stadia białe, starsze błyszczące, zielone z głową jasno-żółtą. Podstawki pędzelków szczecin krótkie, niesklerotyzowane, zwrócone ku tyłowi. Na każdej podstawie 6 jasnych szczecin. Wyrostki analne przewężone w środku. Nóżki tylne z żółtymi pazurkami, krótsze od wyrostków analnych. Czułki pięcioczłonowe. Człon podstawowy dłuższy od pozostałych czterech. Trzy końcowe człony czułka bardzo krótkie. Narządy Lauterborna duże, wyraźne. Szczecinka na członie podstawowym sięga do końca czułka. Stosunek długości czułka do długości żuwaczki równa się 1:1. Na wardze górnej szczecinka przednie łopatkowate, ząbkowane na końcu i szczecinka tylna długa wąska, w końcowej części postrzępiona. Po bokach kolce podobne do szczecinki tylnej. Żuwaczka żółto-brązowa, koniec ciemnobrązowy. Przedżuwaczka składa się z 6 zębów. Wargę dolną żółto-brązową z jaśniejszym, podwójnym zębem środkowym, niższym od pierwszej pary zębów bocznych. Zęby boczne zmniejszają się równomiernie ku brzegowi. Ząb środkowy u osobników starszych starty lub nadłamany. Po bokach wargi dolnej małe płytki przywargowe bez bródek (ryc. 1).

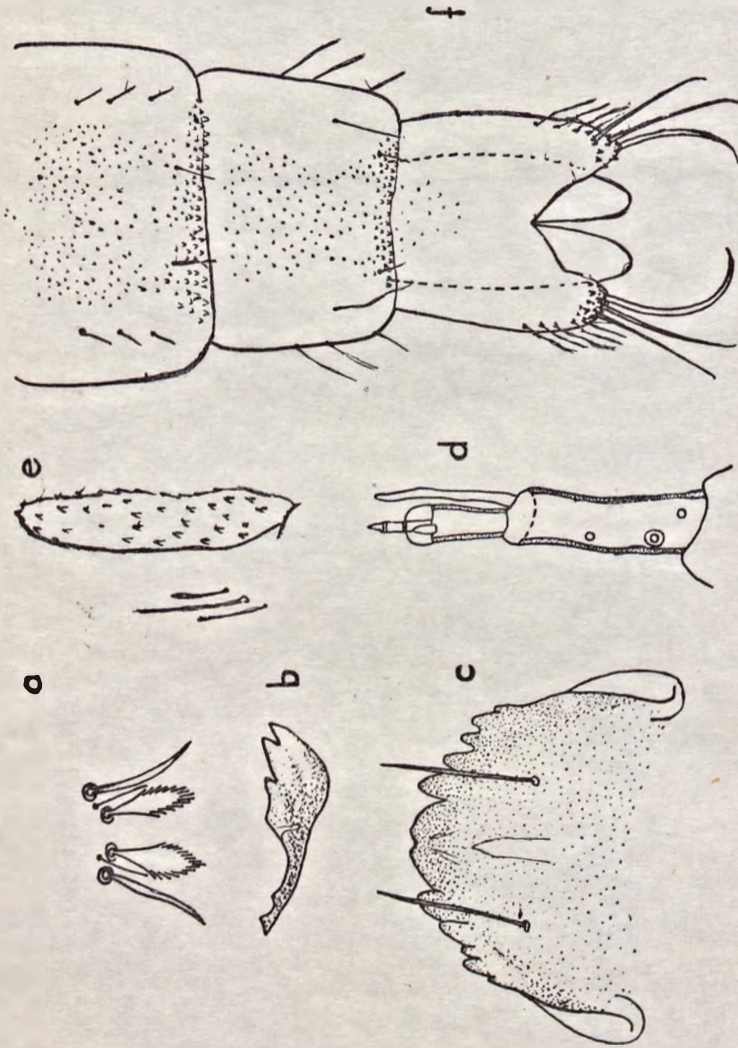
### **Parametricnemus stylatus (Kieffer)**

**Poczwarki.** Długość około 3 mm. Pokrój ciała oraz pokrycie segmentów odwłokowych kolcami podobne jak u *P. boreoalpinus*. Jedynie na podstawie wyrostków przetchlinkowych i budowy końca ciała można roz-



Ryc. 1. *Parametriocnemus boreolipinus* Gowin et Thieneman n. Larwa (skala 1): a — żuwaczka (mandibula), b — szczecinki wargi górnej (setae labri); szczecinki przednie (setae anteriores), szczecinki tylne (setae posteriores), szczecinki najkrótsze (setae minusculae), c — przedżuwaczka (praemandibula), d — wargi dolna (labium), e — czutek (antenna). Poczwarzka (skala 2): f — wyrostek przetchlinkowy, g — koniec ciała

Fig. 1. *Parametriocnemus boreolipinus* Gowin et Thieneman n. Larva (scale 1): a — mandibula, b — setae labri; setae anteriores, setae posteriores, setae minusculae, c — praemandibula, d — labium, e — antenna. Pupa (scale 2): f — breathing horn, g — end of the body



Ryc. 2. *Parametriocnemus stylatus* (K i e f f.). Larwa (skala jak na ryc. 1): a — szczecinki wargi górnej (setae labri): szczecinki przednie (setae anteriores), szczecinki tylne (setae posteriores), szczecinki najkrótsze (setae minusculae), b — przedziuwaczka (praemandibula), c — wargi dolna (labium), d — czułek (antenna), Poczwarzka (skala jak na ryc. 1): e — wyrostek przetchlin-  
kowy, f — koniec ciała

Fig. 2. *Parametriocnemus stylatus* (K i e f f.). Larva (scale as in fig. 1): a — setae labri: setae anteriores, setae posteriores, setae minusculae, b — praemandibula, c — labium, d — antenna. Fupa (scale as in fig. 1): e — breathing horn, f — end of the body

różnić oba gatunki. Wyrostek przetchlinkowy słabiej ząbkowany. Lobus analny z trzema sierpowato wygiętymi szczecinkami końcowymi jednakowej długości, jedynie szczecinka wewnętrzna grubsza o około 1/3 od szczecinek zewnętrznych. Dystalne końce lobus pokryte krótkimi kolcami. Na krawędziach bocznych kilka bardzo drobnych, trudno dostrzegalnych szczecinek tworzących płytkę pływającą (ryc. 2).

**Larwy.** Mają identyczny pokrój ciała jak *P. boreoalpinus*. Jedynie na podstawie czułków i narządów gębowych można rozróżnić oba gatunki. Czułki krótsze od żuwaczek, trzy ostatnie człony czułka znacznie dłuższe niż u *P. boreoalpinus*. Na wardze górnej tylko szczecinka przednia łopatkowata, na końcu ząbkowana. Szczecinka tylna pojedyncza nie postrzępiona. Przedżuwaczka ma tylko dwa zęby. Warga dolna brązowa. Podwójny ząb środkowy równy pierwszym zębom bocznym, o podobnej barwie. Trzeci ząb boczny niższy od czwartego (ryc. 2).

#### SUMMARY

The larvae and pupae of *Parametrioctenus boreoalpinus* Gowin et Thienemann were found in the mountain stream Sucha Woda (High Tatra Mts) in the summer of 1965. The specimens were found mainly on stones near the banks in places with weak current (1100 m above sea level) and sometimes also on stones in rapid current.

This species has been hitherto reported from the Alps (Gowin, Thienemann 1942), Lapland (Thienemann 1941), and Fennoscandia (Brundin 1956). In the Tatra Mts it was now found for the first time.

A short description of the larvae and pupae of *P. boreoalpinus*, on the basis of the Tatra materials is given and the characters differentiating this species from *P. stylatus* are described.

#### LITERATURA

- Brundin L., 1956. Zur Systematik der *Orthoclaadiinae* (Dipt., Chironomidae). Rept. Inst. Fresh. Wat. Res. Drottningholm, 37, 5—185.
- Gowin F., Thienemann A., 1942. Zwei neue Orthocladinen-Arten aus Lunz (Niederdonau). Zool. Anz. 140, 718, 101—109.
- Thienemann A., 1941. Laplandische Chironomiden und ihre Wohngewässer. Arch. für Hydrobiol. Suppl. 17, 1—253.
- Zavřel J., 1941. *Chironomidarum* Larvae et Nymphae IV (Genus *Metrioctenus* v. d. Wulp.) Prace Morav. přírodoved. společ. 13, 7, 1—28.

Adres autorów — Authors' address

mgr Marta Kownacka

Zakład Biologii Wód, Polska Akademia Nauk, Kraków, ul. Sławkowska 17

mgr Andrzej Kownacki

Zakład Biologii Wód, Polska Akademia Nauk, Kraków, ul. Sławkowska 17