

24,000  
Dupl.  
Zakład Ekologii  
Biblioteka  
F. A. M.  
S. 928

M. RYBIŃSKI

COLEOPTERORUM SPECIES  
NOVAE MINUSVE COGNITAE  
IN GALICIA INVENTAE

ACCEDUNT TAB. DUAE



CRACOVIAE.  
SUMPTIBUS ACADEMIAE LITTERARUM.  
APUD BIBLIOPOLAM SOCIETATIS LIBRARIAE POLONICAE.  
1902.

dupl. 80  
5673  
31.5.49 419

NOWSZE WYDAWNICTWA  
 AKADEMII UMIEJĘTNOŚCI  
 WYDZIAŁU MATEMATYCZNO-PRZYRODNICZEGO.

- Pamiętnik Akademii Umiejętności. Wydział matematyczno-przyrodniczy. Tom XVIII. 4<sup>o</sup>. str. 243, z 27. tablicami i licznemi rycinami w tekście. Cena 5 złr.
- Rozprawy Akademii Umiejętności. Wydział matematyczno-przyrodniczy. Serja II. tom X, ogólnego zbioru tom XXX, 1896, w 8<sup>o</sup> dużej, str. 403, z 12 tablicami i 22 rycinami w tekście. Cena 6 złr.
- E. Bandrowski: O utlenieniu parafenilenodwuaminu, lex. 8<sup>o</sup> str. 13. Cena 20 ct.  
 — O świeceniu podczas krystalizacyi, lex. 8-o, str. 8. Cena 10 ct.
- A. Beck: O zmianach ciśnienia krwi w żyłach, lex. 8<sup>o</sup>, str. 40, z 20 rycinami w tekście. Cena 70 ct.  
 — Pomiary pobudliwości różnych miejsc nerwu za pomocą rozbrojeń kondensatora, lex. 8-o, str. 13. Cena 20 ct.
- A. Beck i N. Cybulski: Dalsze badania zjawisk elektrycznych w korze mózgowej, lex. 8-o, str. 84, z tablicą i 17 rycinami w tekście. Cena 1 złr.
- L. Birkenmajer: Marcin Bylica z Olkusza oraz narzędzia astronomiczne, które zapisał Uniwersytetowi Jagiellońskiemu w roku 1493. z 12 rycinami w tekście lex. 8<sup>o</sup> str. 163. Cena 1 fl. 50 ct.  
 — Wyznaczenie długości wahadła sekundowego w Krakowie, oraz dwóch innych miejscowościach W. Księstwa Krakowskiego, lex. 8-o, str. 68. Cena 80 ct.  
 — O wpływie temperatury na ruch zegarów. a zwłaszcza chronometrów, lex. 8-o, str. 36. Cena 50 ct.
- Cybulski i Zanietowski: Dalsze doświadczenia z kondensatorami: Zależność pobudzenia nerwów od energii rozbrojenia, lex. 8<sup>o</sup> str. 5. Cena 10 ct.
- B. Dębski: O budowie i mechanizmie ruchów liści u marantowatych, lex. 8-o, str. 109, z dwiema tablicami. Cena 1 złr. 25 ct.
- J. Dickstein: O rozwiązaniu kongruencyi  $z^n - ay^n \equiv 0 \pmod{M}$  lex. 8<sup>o</sup> str. 5. Cena 10 ct.  
 — Hoene Wroński. jego życie i dzieła, lex. 8 o, str. 368. Z portretem Wrońskiego i podobizną jego pisma. Cena 4 złr.  
 — Wiadomość o korespondencyi Kochańskiego z Leibnicem, lex 8-o, str. 9. Cena 10 ct.
- B. Eichler i M. Raciborski: Nowe gatunki zielenic. 8<sup>o</sup> str. 11 z tablicą. Cena 20 ct.
- B. Eichler i R. Gutwiński: De nonnullis speciebus algarum novarum. lex. 8<sup>o</sup> str. 17, z 2 tablicami. Cena 40 ct.
- T. Estreicher: Zachowanie się chlorowcowodorów w niskich temperaturach, lex. 8-o, str. 6. Cena 10 ct.  
 — O ciśnieniach nasycenia tlenu, lex. 8-o, str. 18. Cena 25 ct.
- E. Godlewski: O nityfikacyi amoniaku i źródłach węgla podczas żywienia się fermentów nityfikacyjnych, lex. 8-o, str. 53, z dwiema rycinami w tekście. Cena 60 ct.
- W. Gosiewski: O przekształceniu najprawdopodobniejszem ciała materialnego. lex. 8<sup>o</sup>. str. 13. Cena 20 ct.
- J. Grzybowski: Otwornice czerwonych itów z Wadowic. lex. 8-o. str. 48, z czterema tablicami. Cena 80 ct.
- J. Talko-Hryncewicz: Zarysy lecznictwa ludowego na Rusi południowej, lex. 8<sup>o</sup> str. 461. Cena 3 złr.
- Ę. Janczewski: Cladosporium herbarum i jego najpospolitsze na zbożu towarzysze, lex. 8<sup>o</sup>, str. 45 z 4 tablicami. Cena 1 złr  
 — Zawilce. Część III. lex. 8<sup>o</sup>, str. 20, z tablicą. Cena 40 ct. — Część IV. z dwiema tablicami, str. 26. Cena 50 ct.



M. RYBIŃSKI

S. 928.

COLEOPTERORUM SPECIES  
NOVAE MINUSVE COGNITAE  
IN GALICIA INVENTAE

ACCEDUNT TAB. DUAE



CRACOVIAE.  
SUMPTIBUS ACADEMIAE LITTERARUM.  
APUD BIBLIOPOLAM SOCIETATIS LIBRARIAE POLONICAE.  
1902.

Seorsum impressum ex Tomo XLII Ser. B. Dissertationum mathematicarum  
et physicarum Academiae Litterarum Cracoviensis.

CRACOVIAE — TYPIS UNIVERSITATIS IAGELLONICAE,  
provisore Iosepho Filipowski.

# Coleopterorum species novae minusve cognitae in Galicia inventae,

descriptae

a M. Rybiński.

~~~~~  
Accedunt Tab. duae.  
~~~~~

## 1. *Nebria Reitteri* (nov. sp.).

Nigra, nitida, antennarum articulis basalibus quatuor nigris, reliquis piceis, tarsis piceis, trochanteribus rufis, palpis in extrema parte ultimi articuli luteis, prothorace brevi, paene duplo latiore quam longiore, ante medium valde dilatato et rotundato, pone angustato et emarginato, margine elevato reflexo, angulis anticis insigniter prominentibus, posticis rectis; coleopteris elongato ovalibus, in posteriore parte latissimis, angulis basalibus prominulis, margine basali utrimque emarginato, punctato striatis, interstitiis convexis, eorum tertio feveis tribus vel duabus ornato. Segmenta ventralia utrimque binis punctis setigeris instructa. Long. 12 mm.

Habitat in montibus Carpathicis orientalibus (Czarna Hora) in altitudine 1800–2000 m. sub lapidibus prope nivem: Gadżyna 15. VI, 26. VI; Kedrowaty 30. VI; Porzyżewska 15. VII.

Hanc novam speciem dedico meo optimo amico et praeceptorum Edmundo Reitter Imp. Consiliario, optime merito de Coleopterologia.

*Nebria Reitteri* simillima est *Nebriae Reichi* Dej. var. *bisenicae* Bielz. Differt ab ea statura majore, latitudine capitis cum prothorace comparati, longitudine prothoracis cum coleopteris comparati

(coleoptera *Nebriae Reitteri* triplo et dimidio longiora, *Nebriae bisenicae* modo triplo longiora sunt quam prothorax). punctis setigeris segmentorum ventralium binis utrimque, neque singulis modo ut in *Nebria bisenica*.

2. *Trechus fontinalis*. Rybiński. \*) Tab. I. Fig. 1.

Nigropiceus, antennarum basi, pedibus, parte media, marginis basalis prothoracis, scutello, margineque coleopterorum rufis; prothorace lateribus rotundato, pone angustato, angulis posticis rectis, acute prominulis, foveis basalibus latis, profundis; coleopteris breviter ovalis, latis, convexis, striis quinque primis distinctis, externis subtilibus; articulo primo tarsorum posteriorum duplo crassiore et aequae longo atque secundus et tertius simul sumpti. Long 4.5—5 mm.

Habitat in montibus Carpathicis orientalibus (Czarna Hora) in altitudine 1500—1900 m. sub lapidibus ad parvos fontes frigidos et prope nivem. Gadżyna 15. VI, 22. VI; Kedrowaty 30. VI; Porzyżewska 15. VII.

*Trecho lato* Putz. valde affinis. Differt ab eo statura paullulo maiore, prothorace angulis posticis longius emarginatis, foveis basalibus prothoracis atque coleopterorum striis profundioribus magisque expressis; imprimis vero articulo primo tarsorum posteriorum longiore et crassiore.

Caput sulcis frontalibus profundis, fronte fovea minuta ornata, temporibus longitudine dimidiam diametrum oculorum aequantibus. Antennae articulis 1:0—3:0 rufis, reliquis rufo-brunneis, corpore duplo breviores. Prothorax paene cordatus, lateribus rotundatis et marginatis, pone angustatus, angulis anticis obtusis, posticis extrinsecus emarginatis, apice rectis, acute prominulis; basi transverse impressus, foveis basalibus latis et profundis; disco convexo. linea media profunda integra. Coleoptera breviter ovata, lata, convexa, lateribus marginatis; striis obtuse punctatis, quinque primis distinctis, externis subtilibus, stria tertia in parte antica foveis duabus ornata. Pedes articulo primo tarsorum posteriorum reliquis duplo crassiore, et aequae longo atque secundus et tertius simul sumpti.

Species haec non solum Carpathum orientalem, sed etiam

---

\*) Sprawozdanie Komisji fizyograficznej. Vol. XXXV, pag. 66.

montes Tatricos incolit, fortasse etiam latius diffusa est, sed ad hoc tempus a *Trecho lato* non distincta.

3. *Trechus carpathicus* (nov. sp.) Tab. I. Fig. 2.

Depressus, glaber, nitidus, piceus, coeruleomicans, antennarum basi, pedibusque ochraceis. antennis, elytrorum margine et sutura rufescentibus; prothorace lateribus rotundato, basim versus angustato, angulis posticis minutis rectis, extrinsecus non emarginatis, foveis basalibus modice profundis, extrinsecus ruga parva definitis, inter se impressione profunda transversa conjunctis; margine laterali prothoracis tenui elevato reflexo; coleopteris elongato ovalibus, striatis, interstitiis planis, striis subtilibus, quinque primis distinctis, sexta parum expressa, externa obsoleta, tertia foveis duabus ornata; margine elytrorum modice elevato reflexo. Long. 3·5 mm.

Habitat in montibus Carpathicis orientalibus (Czarna Hora) in altitudine 900—1600 m., sub foliis deciduis et in muscis una cum *Trecho pulchello* Putz. Gadźyna 22. VI, 12. VII. Porzyżewska 30. VI. 2. VII.

Differt a *Trecho pulchello* Putz., cui similis est, antennis longioribus, capite semper piceo, etsi prothorax nonnunquam rufescens sit, coleopteris longioribus, striis quinque subtilibus sed distinctis, corpore fortius depresso.

4. *Atheta (Oreostiba* Gn. *) Smolkai* (nov. sp.) Tab I. Fig. 3.

Nigra, subnitida, subtiliter griseo pubescens, pedibus piceis; prothorace subquadrato, canaliculato, elytris eo fere brevioribus et angustioribus; abdominis segmentis 2:0—5:0 mediocriter crebre subtilissime, 6:0 disperse punctato, postremo fere laevigato. Longit. 3·5—4 mm.

Habitat in montibus Carpathicis orientalibus (Czarna Hora) in altitudine plus quam 2000 m. Septem exemplaria per cribrum crevi e caespitibus et muscis in cacumine montis Tomnatek 2018 m.; 15. VII.

Hanc insignem speciem dedico viro celeberrimo Stanislawo Smolka, Dr. philosophiae, cui Collegium physiographicum Academiae litterarum Cracoviensis non pauca debet.

*Athetae tibiali* Heer proxima et simillima. Differt ab ea statura plus duplo maiore, capite pro statura minore, prothorace latiore

et canaliculato, articulo tertio antennarum multo longiore quam secundus.

Caput modice magnum, prothorace angustius, oculis medioeribus, modice crebre subtilissime punctatum, fronte nonnunquam foveola vel linea brevi impressa ornata. Antennae robustae, apice mediam partem elytrorum attingentes, nigrae, articulo tertio quam secundus multo longiore, reliquis aequae longis ac latis, gradatim latoribus, apicali prope duplo longiore quam praecedens. Prothorax coleopteris fere semper lator, longitudine propria dimidio lator, lateribus leviter rotundatus, angulis anticis deflexis, posterioribus obtusis, supra leviter convexus, per totam longitudinem canaliculatus, foveola transversa sat profunda ante basim impressa ornatus; subtiliter non crebre punctatus, griseo pubescens. Elytrae prothoracis longitudine, vel breviores, paene parallelae, ut prothorax punctatae, ab angulo apicali interiore versus mediam partem lateris exterioris sulco diffuso ornatae, griseo pubescentes, nonnunquam obscure brunneae. Abdomen segmentis 2:0—5:0 mediocriter crebre et subtilissime, 6:0 disperse punctato, postremo fere laevigato, nigrum, disperse pilosum. Mas abdominis segmento ventrali 6:0 elongato, apice rotundato. Pedes piciei.

5. *Eudectus Kulezyński* (nov. sp.). Tab. I. Fig. 4.

Niger, subtilissime pubescens, mandibulis, labro, capite inter antennas, quatuor articulis basalibus antennarum pedibusque rufis; prothoracis margine, palpis, antennis rufescentibus, femoribus basi picieis; antennis caput cum prothorace longitudine superantibus; capite et prothorace subtiliter denseque punctatis; prothorace breviusculo in lateribus fortiter angulato dilatato, dentato, pone emarginato, basi marginata, disco impressionibus obsoletis ornato; coleopteris parallelis, prothorace duplo longioribus, fortius, sed minus dense quam prothorax punctatis, marginatis, pone scutellum modice transverse impressis; scutello item punctato; abdomine subtilissime disperse punctato. Long. 3.5 mm.

Habitat in montibus Tatricis in muscis et lichenibus summorum cacuminum in altitudine 2500 m.

Hujus speciei inventa sunt tria exemplaria in monte Rysy (Meeraugenspitze) 24. VIII. a professore Vladislao Kulezyński.

*Eudecto Giraudi* Redt. similis. Differt ab eo statura majore, colore nigro, corpore subtilius punctato.



6. *Choleva magnifica* (nov. sp.). Tab. I. Fig. 5,

Oblongo ovata, subtilissime luteo pubescens, castanea, antennarum basi tarsisque rufis, tota crasse denseque punctata, prothorace coleopteris distincte angustiore, coleopteris latis, breviter ovatis, in medio latissimis, ventroso dilatatis, subtilissime quidem, evidenter tamen striatis. Long. 5 mm.

Habitat in montibus Carpathicis orientalibus (Czarna Hora). Inveni singulum exemplum in parte superiore vallis Gadżyna, loco frigido, sub magno lapide, prope nivem, 26. VI., in altitudine 1700 m.

Caput paullo longius, quam cum oculis altum. Antennae longitudine dimidium corpus aequantes. articulo octavo longiore quam latiore. Oculi minuti. Prothorax longitudine  $\frac{5}{4}$  latitudinis propriae aequans, ante rotundato angustatus, et aequae atque caput latus. in media parte latissimus, pone leviter lateribus rectis angustatus, angulis rectis, disci media parte impressionibus tribus brevibus oblongis ornata. Scutellum triangulare, ut coleoptera punctatum. Coleoptera striis suturalibus profundis, marginibus lateralibus anguste reflexis, apice rotundatae. Pedes modice longi, antici in mare duobus primis articulis tarsorum modice dilatatis, medii tibiis curvatis. Trochanteres femorum prosticorum simplices.

7. *Throscus laticollis*. Rybiński \*). Tab. II. Fig. 1.

Oblongo ovalis, brunneus, sericeus, antennis pedibusque rubris, capite subtiliter punctato, oculis integris, prothorace subtiliter punctato, in posteriore parte valde dilatato et planato. Elytris punctato-striatis, interstitiis subtiliter punctatis. Long. 4 mm.

Habitat in Galicia oec. Klaj. Unum exemplum reperi in Pino silvestri, 25. V.

Magnitudine et prothorace in parte posteriore valde dilatato et deplanato distinguitur ab adhuc notis speciebus hujus generis.

Caput convexum subtilissime punctatum, oculis globosis rotundatis, integris, (non divisis) antennis brevibus, rubris, clava magna. Prothorax convexus, pone duplo latior quam longior, lateribus tenuiter marginatis, in tertia postica parte parallelis, angulis posticis rectis, aentis, depressis, versus anticam partem lateribus paene rectis angustatus, apice latitudine capitis, basi duplo sinuatus et depressus, subtiliter et crebre punctatus, subnitidus. Scutellum sub-

\*) Sprawozdanie Komisji fizyograficznej, Vol. XXXII., pag. 56.

tilissime punctatum. Coleoptera prothorace triplo longiora, lateribus paene parallela, marginata, postice rotundata, punctato-striata, interstitiis subtilissime punctatis, basi anguste transversim depressa, opaca, subtilissime pubescentia.

8. *Ludius Ganglbaueri* (nov. sp.). Tab. II. Fig. 2.

Elongatus, aeneo-niger, cano pubescens. femoribus piceis, tibiis tarsisque testaceis, fronte convexa, dense fortiter punctata, antennis paene aequae ac dimidium corpus longis, inde ab articulo quarto fortiter serratis, articulo secundo et tertio obconicis; prothorace elongato, quarta parte longiore quam in medio lato, plane convexo, subtilissime denseque punctato, lateribus rectis, anteriora versus paullo angustato, angulis posticis acutis, paullo foras directis, tenuiter carinulatis; scutello ovato, punctato; coleopteris elongatis, plus duplo et dimidio longioribus quam latioribus, prothorace latioribus, lateribus in  $\frac{2}{3}$  anterioribus parallelis, apice rotundatis; punctato-striatis, interstitiis subtiliter rugoso punctatis; tarsis longitudine tibiarum. Long. 7.5 mm. Lat. 2 mm.

Habitat in montibus Carpathicis orientalibus. E fruticibus decussus. Tuchla, 25. V.

Hanc speciem dedico celebri Ludovico Ganglbauerio, Musei Imp. Custodi, optime de Coleopterologia merito, cujus eximia comitate maxime obligatus sum.

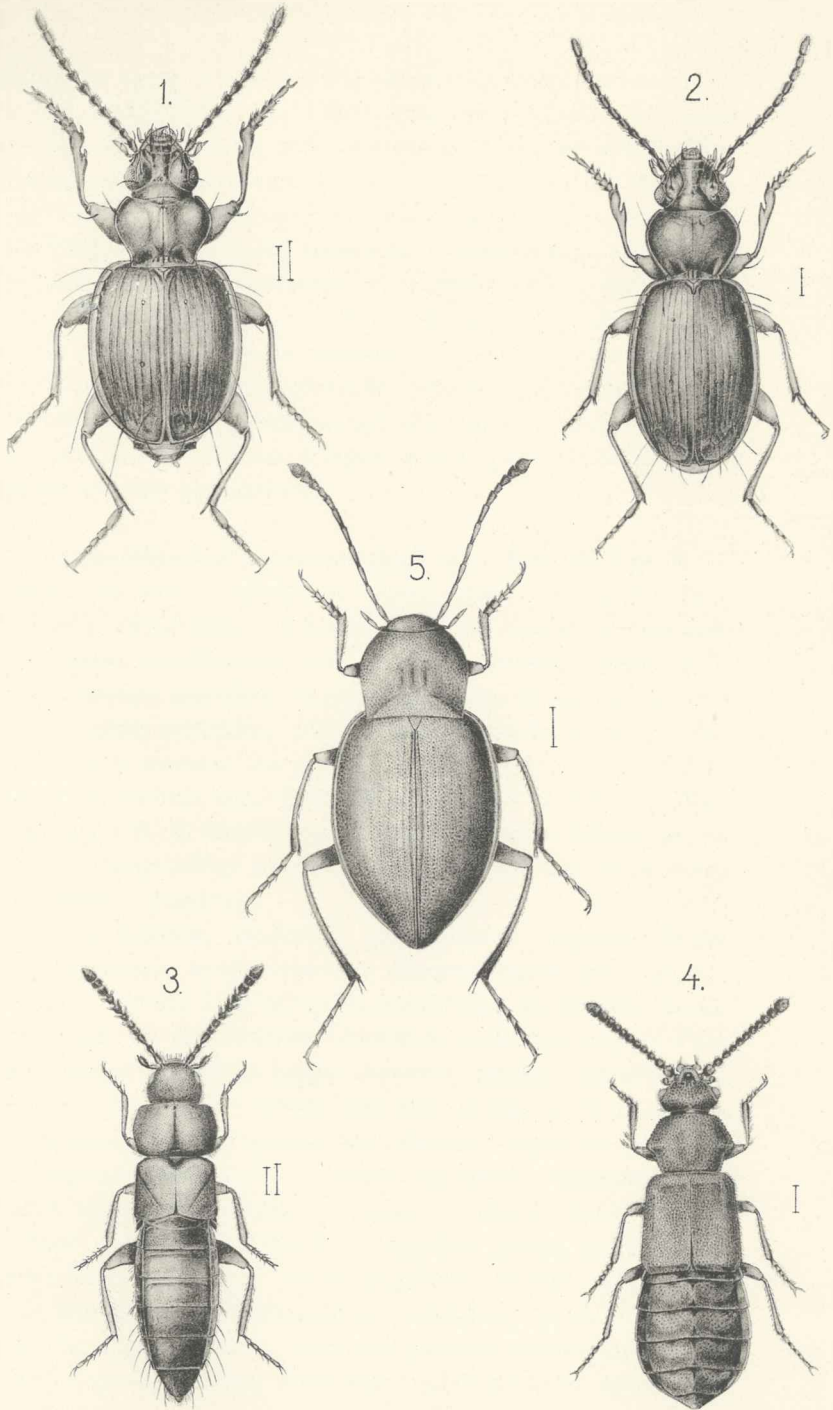
Haec species simillima est *Serico subaeneo* Redt. Differt ab eo statura minore, antennis longioribus, forma articuli tertii earum, prothorace ante latiore, lateribus coleopterorum rectis, sculptura prothoracis.

9. *Ceuthorrhynchus formosus* (nov. sp.). Tab. II. Fig. 3.

Ovatus, convexus, niger, subnitidus, subtus inaequaliter cinereo squamosus, prothorace subtiliter denseque punctato, eius margine apicali elevato, basali marginato; elytris atrocoeruleis, profunde punctato-striatis, interstitiis planis, acute marginatis, seriato-punctatis; femoribus subtus dente subtili armatis. Long. rostro excepto 3 mm.

Habitat in Galicia orientali. Podolia. Tarnopol. Gaje, 4. VI.

Caput parvum rotundatum, subtiliter punctatum, vix squamulosum, fronte plana; oculi rotundati, modice convexi; rostrum longitudine capitis una cum prothorace, mediocriter tenue, deflexum, supra basim costatum, sulcis seriato punctatis, antice laeve. Anten-



1. *Trechus fontinalis*. 2. *Tr. carpathicus*. 3. *Atheta Smolkai*.

4. *Eudectus Kulczyński*. 5. *Choleva magnifica*.

*M. Rybiński.*

LIT. A. PRUSZYŃSKI, KRAKÓW.



nae mediocres, nigrae. Prothorax convexus. latitudine baseos multo brevior, ante emarginatus et dimidio angustior quam basi, pone apicem late profunde transversim impressus, margine apicali elevato, lateribus posterius rotundatis, ad basim coarctatus et transversim impressus, basi subtruncatus, prope mediam partem laterum leviter tuberculatus, basi supra scutellum foveola minuta instructus. Scutellum punctiforme, albopilosum. Coleoptera ante subtruncata, prothoracis basi latiora, humeris obtuse angulatis, elevato callosis; ante medium latissima, apice singulatim rotundata, prothorace duplo longiora, supra convexa, profunde punctato-striata, interstitiis planis, seriatim punctatis, acute marginatis, apice granulatis, subtilissime seriatim pubescentibus. Corpus subtile punctatum, inaequaliter disperse cinereo squamosum.

10. *Ceuthorrhynchus galiciensis* (nov. sp.). Tab. II. Fig. 4.

Ovatus, convexus, chalybaeus, capite, rostro, antennis, tibiis tarsisque nigris, subnitidus, subtus inaequaliter cinereo squamosus; prothorace conico, canaliculato, bituberculato, margine apicali subrecto, elytris prasino-coeruleis, profunde punctato-striatis, interstitiis subconvexis, rugoso punctatis, humeris obtuse angulatis, elevato callosis. Long. rostro excepto 2.5 mm.

Habitat in Galicia occ. Cracovia (Lasotnia) 2. VI, 30. VII.

*C. scapulari* Gyll. similis, sed paullo major. Differt ab eo colore corporis, longitudine rostri, defectu in prothorace trium cinereo squamulosarum linearum.

Caput rotundatum, confertim punctulatum, nigrum, fronte plana; oculi rotundati, modice convexi. Rostrum tenue, glabrum, nigrum, nitidum, dimidio longius quam prothorax, in dimidio basali striato-punctatum, in apicali laeve. Antennae mediocres nigrae. Prothorax chalybaeus, latitudine baseos brevior, anticae paene duplo angustior quam basi, pone apicem late sed parum profunde transversim impressus, margine apicali non elevato, lateribus posterius rotundato ampliatis, tuberculo subconico utrimque instructus, basi subtruncatus, supra transversim convexus, in medio dorso canaliculatus, crasse denseque punctatus. Coleoptera antice subtruncata, basi thoracis latiora, humeris obtuse angulatis, elevato callosis, lateribus non ampliata, apice singulatim rotundata, prothorace plus duplo longiora, supra convexa, profunde punctato-striata, interstitiis subconvexis, rugoso-punctatis, biseriatim pubescentibus, apice gra-

nulatis; prasino-coeruleae, subnitidae. Corpus subtus punctatum, chalybaeum, inaequaliter cinereo squamosum. Pedes longiusculi nigri, femoribus chalybaeis, subtus dente parvo acuto armatis.

11. *Apion podolicum* (nov. sp.). Tab. II. Fig. 5.

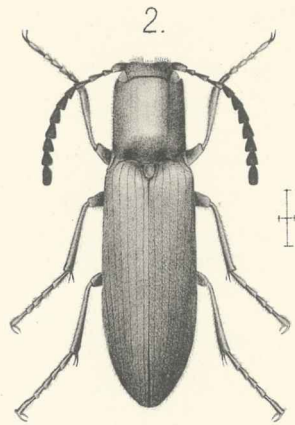
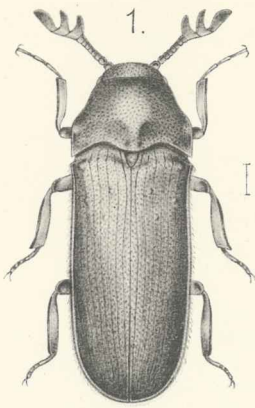
Pallide sanguineum, tenuiter pubescens, subopacum, rostro modice longo, tenui, arcuato, subtilissime punctato vel sublaevi, vertice fronteque subtiliter punctatis, prothorace leviter transverso, subtiliter punctato, basi foveolato; elytris lateribus subparallelis, in medio latissimis, fortiter crenato striatis, interstitiis angustis, convexiusculis; antennis fere medio rostro insertis. Long. rostro excepto 2·2—2·5 mm.

Habitat in Galicia orientali Podolia. Tarnopol (Zagrobela) 21. IV.

*A. rubenti* Steph. proximum. Differt ab eo statura paullulo maiore, rostro longiore et subtiliore, forma coleopterorum, qua in *A. podolico* in medio, in *A. rubenti* Steph. pone medium latissima sunt.

Corpus totum pallide sanguineum, subopacum, tenuiter pubescens. Caput oblongum, parum convexum, subtiliter punctatum; oculi globosi, nigro-brunnei; rostrum cylindricum, modice tenue, arcuatum, in mare subtilissime punctatum, et aequae longum atque prothorax, in femina sublaeve, longitudine prothoracem cum capite aequans. Antennae paene longitudine capitis, cum rostro; clava magna ovalis. Prothorax basi apiceque truncatus, paene aequae longus ac latus, vel basi latior, apice vix capite latior, levissime constrictus, lateribus vix rotundatis, basi foveola ornatus, tenuiter pubescens. Scutellum parvum punctiforme. Coleoptera prothorace plus quam triplo longiora, et duplo latiora, lateribus in medio vix ampliata, aequaliter leviter convexa, fortiter crenato striata, interstitiis angustis convexiusculis, quam striae angustioribus, pubescentibus. Pedes elongati, colore corporis, femoribus non clavatis, unguiculis nigris.





1. *Throscus laticollis*. 2. *Ludius Ganglbaueri*. 3. *Ceuthorrhynchus formosus*,  
4. *C. galiciensis* 5. *Apion podolicum*.





- S. Jentys: Studya nad rozkładem i przyswajalnością związków azotowych w odchodach zwierzęcych, lex. 8<sup>o</sup>, str. 113, z 9 rycinami. Cena 1 złr. 25 ct.  
 — O wpływie tlenu na rozkład związków azotowych w odchodach zwierzęcych, lex. 8-o, str. 30. Cena 40 ct.
- H. Kadzi: Przyczynki do anatomii porównawczej zwierząt domowych (z tablicą jedną i 2 rycinami) lex. 8<sup>o</sup> str. 22. Cena 50 ct.
- S. Kępiński: O funkcjach Fuchsa dwu zmiennych zespolonych, lex. 8-o, str. 11. Cena 20 ct.
- K. Klecki: Badania doświadczalne nad sprawą wydzielania w jelicie cienkiem, lex. 8<sup>o</sup>, str. 55. Cena 60 ct.
- K. Kostanecki: Badania nad zapłodnionemi jajkami jeżowców, lex. 8-o. str. 44. Z tablicą. Cena 60 ct.
- M. Kowalewski: Studya helmintologiczne, lex. 8-o. Część I, z jedną tablicą, str. 19. Cena 30 ct. — Część II. Przyczynek do histologicznej budowy skóry niektórych przywr, z jedną tablicą i jedną ryciną w tekście, str. 19. Cena 25 ct. — Część III. Bilharzia polonica sp. nov. z jedną tablicą, str. 30. Cena 40 ct. — Część IV. Bilharzia polonica sp. nov. Sprostowania i uzupełnienia. Z jedną tablicą, str. 12. Cena 20 ct.
- J. Kowalski: O prawie zgodności termodynamicznej w zastosowaniu do roztworów potrójnych, lex. 8<sup>o</sup>, str. 5. Cena 10 ct.
- W. Kretkowski: O pewnej tożsamości, lex. 8<sup>o</sup> str. 4. Cena 10 ct.
- F. Kreutz: O przyczynie błękitnego zabarwienia soli kuchennej, lex. 8<sup>o</sup> str. 13. Cena 25 ct.
- L. Marchlewski: Synteza cukru trzcinowego, lex. 8-o, str. 6. Cena 10 ct.
- A. Mars: O złośliwym gruczolaku macicy (Adenoma destruens uteri) (z jedną tablicą) lex. 8<sup>o</sup> str. 15. Cena 50 ct.
- A. Mars i J. Nowak: O budowie i rozwoju łożyska ludzkiego. lex. 8-o, str. 49. Z trzema tablicami. Cena 80 ct.
- F. Mertens: Przyczynek do rachunku całkowego, lex. 8<sup>o</sup>, str. 14. Cena 20 ct.  
 — O zadaniu Malfattiego, lex. 8<sup>o</sup>, str. 26. Cena 35 ct.
- W. Natanson: Studya nad teorią roztworów, lex. 8<sup>o</sup> str. 38. Cena 50 ct.  
 — O znaczeniu kinetycznem funkcji dysypacyjnej, lex. 8<sup>o</sup>, str. 10. Cena 20 ct.  
 — O prawach zjawisk nieodwracalnych, lex. 8-o, str. 28. Cena 50 ct.
- J. Niedźwiecki: Przyczynek do geologii półwyspu karpaccyckiego w Galicyi zachodniej, lex. 8<sup>o</sup>, str. 13. Cena 20 ct.
- S. Niementowski: Syntezy związków chinazolinowych, lex. 8<sup>o</sup> str. 15. Cena 25 ct.  
 — O utlenianiu związków chinazolinowych, lex. 8-o, str. 15. Cena 20 ct.
- J. Nowak: Badania doświadczalne nad etiologią skrobiawicy, lex. 8-o, str. 35. Cena 50 ct.  
 — Dalsze badania nad budową i rozwojem łożyska ludzkiego, lex. 8-o, str. 32. Z dwiema tablicami. Cena 50 ct.
- J. Nusbaum: Przyczynek do kwestyi powstawania śródbłonek i ciałek krwi, lex. 8<sup>o</sup>, str. 56, z 3 tablicami. Cena 1 złr.  
 — Lyssa i szczątki podjęzyka zwierząt mięsożernych, lex. 8-o, str. 21, z jedną tablicą podwójną. Cena 35 ct.
- K. Olearski: Nowy sposób całkowania pewnych równań różniczkowych pierwszego rzędu o dwu zmiennych, lex. 8<sup>o</sup> str. 11. Cena 20 ct.
- K. Olszewski: Próba skroplenia helu (helium), lex. 8-o, str. 8. Cena 10 ct.
- K. Olszewski i A. Witkowski: O własnościach optycznych ciekłego tlenu. Z 2 rycinami, lex. 8<sup>o</sup> str. 4. Cena 10 ct.
- B. Pawlewski: Z teoryi roztworów (z dwiema figurami w tekście), lex. 8<sup>o</sup> str. 20. Cena 30 ct.
- G. Piotrowski: O wahanu wstecznem przy pobudzeniu różnych miejsc tego samego nerwu, lex. 8<sup>o</sup> str. 31. Cena 25 ct.
- F. E. Polzeniusz: O działaniu chlorku benzoilowego na kwasy i bezwodniki kwasowe, xle. 8-o, str. 6. Cena 10 ct.
- J. Prus: O ciałkach Russella, lex. 8-o, str. 18, z tablicą. Cena 40 ct.
- J. Puzyna: O wartościach funkcji analitycznej na okręgach spółśrodkowych z kołem zbieżności jej elementu, lex. 8<sup>o</sup> str. 51. Cena 65 ct.

**Rozprawy Wydziału matematyczno-przyrodniczego Akademii Umiejętności  
Serya III, Tom 1, Dział A.**

Treść zeszytu I.

- St. Tolloczko: Studya doświadczalne nad kryoskopijnemi własnościami nieorganicznych rozczynników (z 2-ma rycinami) (str. 1—39). — L. Bruner: Studya dynamiczne nad bromowaniem ciał aromatycznych (str. 40—95). — M. P. Rudzki: O wieku ziemi (str. 96).

Treść zeszytu II.

- M. P. Rudzki: O wieku ziemi (c. d., str. 97—133). — L. Birkenmajer: Marco Beneventano, Kopernik, Wapowski, a najstarsza karta geograficzna Polski (z 2-ma ryc. i jedną mapą) (str. 134—222). — Wl. Natanson: O prawach larcia wewnętrznego (str. 223—240).

Treść zeszytu III.

- S. Zaremba: O tak zwanych funkcjach zasadniczych w teorii równań fizyki matematycznej (str. 241—275). — St. Kępiński: O całkach rozwiązań równań różniczkowych, z sobą sprzężonych, rzędu 2-go, posiadających trzy punkty osobliwe (ciąg dalszy) (str. 276—288). — J. Siemiradzki: O wieku wapieni skalistych w paśmie krakowsko-wieluńskim (str. 289—296). — L. Marchlewski i J. Sosnowski: Synteza nowego układu czteropięścieniowego. Kumarofenazyn i pochodne (str. 297—305). — Wl. Natanson: O podwójnem załamaniu światła w cieczach odkształcanych (str. 306—316). — M. Nencki i J. Załeski: O produktach odtlenienia heminy zapomocą jodowodoru i jodku fosfonu oraz o budowie heminy i jej pochodnych (str. 317—320) (c. d. w zeszycie IV).

Treść zeszytu IV.

- M. Nencki i J. Załeski: O produktach odtlenienia heminy zapomocą jodowodoru i jodku fosfonu oraz o budowie heminy i jej pochodnych (dokończenie str. 321—332). — L. Marchlewski i M. Nencki: Przemiana filocyjaniny w hemopirrol i urobilinę (str. 333—336).

Treść zeszytu V.

- L. Marchlewski i J. Sosnowski: O kumarofenazynach Część II. (str. 337—344). J. Sosnowski: Badania nad oporem nerwów. I. Mierzenie oporu metodą elektrometryczną (z 1 ryc.) (str. 345—349). — St. Zaremba: O teorii równania Laplace'a i o metodach Neumanna i Robina (str. 350—405). — K. Szulc: Grady w Galicyi (z mapą Galicyi i tablicą graficzną) (str. 406—424). — St. Niementowski: O pochodnych bifenylu (str. 425—446). — Wl. Natanson: O prawach zjawisk dyfuzyjnych (str. 447—448).

Treść zeszytu VI.

- Wl. Natanson: (Dokończenie, str. 449—461). — E. Bandrowski: i A. Prokopczko: O działaniu chlorowodoru na dwufenyloparazofenylen (str. 462—472). — K. Olszewski: Oznaczenie temperatury inwersji zjawiska Joule'a i Kelvina w wodorze (str. 473—478). — L. Bruner: O dysocjacji wodzianu i alkoholu chloralu w roztworach (str. 479—489). — S. Zaremba: Przyczynek do teorii pewnego równania fizyki matematycznej (str. 490—504). — J. Rajewski: O funkcjach hypergeometrycznych rzędu wyższego i ich przekształceniach (str. 505—552).

**Rozprawy Wydziału mat.-przyrod. wychodzą od r. 1901 w dwóch działach:  
A. (nauki matematyczno-fizyczne), B. (nauki biologiczne).**

Każdy dział będzie wychodził w zeszytach, obejmujących o ile możności cały materiał posiedzenia miesięcznego Wydziału (których jest 10 do roku), w całych arkuszach druku z ciągłą paginacją. Z końcem roku dołączona zostanie do ostatniego zeszytu każdego działu karta tytułowa i spis prac, w tomie zawartych. Bez względu na możliwą ilość materiału, zawartego w tomie, ilość rycin lub tablic, cena tomu z działu A. wynosić będzie tylko 8 kor., a z działu B. 10 kor. rocznie — w Królestwie Polskiem dział A. 3 rs., a dział B. 4 rs. rocznie.

**Skład główny:** na Galicyę — księgarnia Spółki wydawniczej; w Krakowie; na Królestwo Polskie: księgarnia Gebethnera i Wolffa w Warszawie