



S. 887.

# HYMÉNOPTÈRES RECOLTES sur le mont Ararat.

Par le Général

**O. Radoszkowski.**

Mr. Mlokozewicz le 20 et le 21 août 1889 a fait l'ascension sur le grand Ararat, entre Sardar-Abadu et Sarabandy (13,000'), où il a récolté des plantes, des animaux et des insectes. Après cette excursion il m'a envoyé des Hyménoptères récoltés, et je présente ici un article sur ces insectes. Je dois ajouter que le mont Ararat est la localité la plus ancienne du bassin de la Méditerranée, où doivent habiter les espèces primitives les plus anciennes.

1. *Bombus araraticus* n. sp. ♂ ♀ ♀. — *Niger, thoracis fascia marginali antica, scutello abdominisque segmentis duobus primis niveatis, tertio nigro-, ceteris fulvo-hirsutis.*

Femelle. Noire, chaperon faiblement ponctué, poli; vertex noir. Thorax avec sa poitrine couvert de poils d'un blanc de neige, portant sur le dos entre les ailes une large bande noire. Deux premiers segments abdominaux couverts de poils d'un blanc de neige, le 3<sup>me</sup> de poils noirs, les segments restant—de poils d'un roux vif; segments ventraux ciliés de poils longs, d'un gris blanchâtre. Pieds parsemés en partie de poils roussâtres. Ailes transparentes, leur extrémité faiblement enfumée. — Lg. ♀ 19 mm.; lg. ♂ 12—15 mm.

(502)

Widział  
Zap. 556.  
14.7.48  
Lg

Mâle. La stature du mâle de *B. vorticosus* Gerst. Chaperon finement ponctué, garni de poils blancs. Vertex avec des poils grisâtres, la barbe noire, le reste comme chez la femelle. — Lg. 15 mm.

Par la forme de l'armure copulatrice (fig. 1 a et 1 b) cet insecte appartient au groupe de *B. Wurfleini*, contenant les espèces suivantes: *Morawitzi* Rad., *Oberti* Moraw., *mastrucatus* Gerst. et *vorticosus* Gerst.

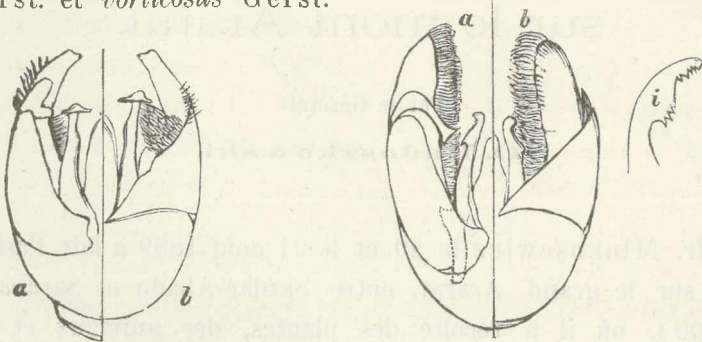


Fig. 1.

Fig. 2.

La femelle et l'ouvrière du *B. araraticus* ressemblent beaucoup à celles des *B. incertus* Moraw. et *B. simulatilis* Rad., mais diffèrent par une taille un peu plus petite, par la forme du bord inférieur de la bande noire thoracique (ce bord chez d'autres espèces est en ligne droite, tandis que chez *B. araraticus* il est presque semicirculaire sur l'écusson), par les poils de deux premiers segments (qui ne sont pas veloutés, mais plutôt hérissés) et par le ciliage gris sous-ventrale. Quant au mâle, il diffère par la taille, qui est plus forte et plus large, comme celle du *B. vorticosus*.

Cette espèce, qui a été trouvée par Mr. Mlokosewicz à Mech-Tape (11,000'), doit appartenir aux espèces très anciennes, parce que le sommet du mont Ararat, d'après les traditions, n'a pas été submergé pendant le déluge.

2. *Bombus calidus* Evsm.<sup>1)</sup> — ♂ ♀ ☿. — Mr. Mloko-

<sup>1)</sup> Eversmann. Bull. Moscou, 1852, p. 433. ♀.

sewicz entre Sardar-Abadu et Sarabandy (à peu près 11,000') a pris 1 ♀, 5 ♂ et 1 ♂ de cette espèce. Autant que je sais, le ♂ du *B. calidus* n'est pas encore décrit. Voici sa description.

Mâle. Ressemble à la femelle. Barbe noire, chaperon et vertex garnis de poils noirs, 5<sup>me</sup> segment abdominal couvert de poils blancs. — Lg. 13 mm.

L'*armure copulatrice* (fig. 2 a, 2 b, 2 i) caractéristique et se rapprochant par sa forme à celle des *B. mollis* Perz. et *B. Mocsariy* Kriech.<sup>2)</sup> La branche du forceps comme dans le *B. mollis*. Volsella large, arrondi à l'extrémité, son côté interne inerme, garni de poils minces et longs, densément disposés et formant une bande large symétrique sur toute la longueur de la volsella; la tête du crochet, vue de côté, est crénelée en bas.

3. *Bombus melanurus* Lep. ♂ ♀ ♂.—J'ai reçu de Mr. Mlokošewicz 1 ♀, 1 ♂ et 2 ♂ de cette espèce.

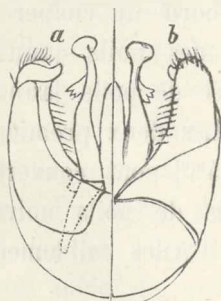


Fig. 3.

L'*armure copulatrice* (fig. 3 a et 3 b) ressemble à celle du *B. fervidus* Fab. (voir: Bull. Moscou, 1884, p. 77, fig. 25 a, 25 b), mais la volsella est arrondie à l'extrémité et ne dépasse presque pas le bord supérieur de la branche du forceps; la tête du crochet a la forme d'un champignon faiblement tordu.

<sup>2)</sup> Dr. Schmiedeknecht (Apid. Eur., p. 355) a réuni les *B. zonatus* Smit et *B. Stewenii* Rad. avec le *B. calidus* Evsm. sans connaître les mâles de cette dernière espèce. Si l'on compare la forme de l'*armure* de *B. Stewenii* (Radoszkowsky. Bull. Moscou, 1884, p. 85, fig. 37 a, 37 b, et «H. S. E. R.», t. XX, fig. 10 d, 10 f) avec la figure ci-présentée, on verra qu'il n'y a aucune ressemblance dans les parties composantes de ces deux espèces: l'*armure* en diffère par la forme de la branche du forceps et de volsella et par les poils du côté interne. Ainsi, nous avons encore un exemple montrant jusqu'à quel point peut être erronée l'assemblage des espèces, si elle ne se base que sur les formes plastiques. Il faut ajouter encore que les mâles

4. *Bombus laesus* Moraw.<sup>3)</sup> ♀. — Femelle. Conforme aux exemplaires typiques de Turkestan, dans lesquels le dos du thorax est d'une couleur rousse tirant au rouge et le reste du corps est jaune très pâle uni, tandis que les exemplaires européens ont le dos du thorax roux et les premiers segments abdominaux sont d'un roux plus foncé que les autres.

5. *Bombus Mlokošewiczi* Rad. (Bull. Moscou, 1877, p. 212). ♀. — Une femelle.

6. *Bombus canus* Pall. (in Museo Berolinensi). ♂ ♀. — Ouvrière et mâle.

7. *Bombus hortorum*. ♀. — Une ouvrière de la variété ayant le 1<sup>er</sup> segment abdominal noir.

8. *Bombus Portschinskyi* Rad. ♂. — Mas. *Supra fulvus, fascia inter alas segmentisque abdominalibus 3<sup>o</sup>, 6<sup>o</sup> et 7<sup>o</sup> nigris.*

Mâle. Il se distingue visiblement du mâle de *B. hortorum* par sa taille, qui est plus forte, et par les poils plus longs, plus soyeux et moins serrés. — Noir. Le bord du chaperon faiblement sinué. Sur le vertex on voit des poils jaunes pâles. Une large bande prothoracique formée de poils jaunes pâles descend sur la poitrine et l'écusson. Les deux premiers segments abdominaux, ainsi que les 4<sup>me</sup>—5<sup>me</sup>, sont couverts de poils jaunes, les segments restant garnis de poils noirs. Le ventre cilié de poils d'un jaunâtre sale. Ailes faiblement enfumées. — Lg. 19½ mm.

L'armure copulatrice comme celle de *B. hortorum*.

Par la stature cette espèce se rapproche tellement du *Psithyrus* qu'avant l'examen de l'armure je l'ai nommé *Psithyrus Mlokošewiczi* (Séance des naturalistes de l'université de Varsovie, 8/XII 1889). En 1883 (Bull. Moscou, p. 211) j'ai donné la description de la femelle de cette espèce qui diffère du véri-

---

de ces deux espèces diffèrent aussi par leur plastique: dans le *B. Stewenii* la face et le vertex sont garnis de poils jaunes et la barbe est roussâtre, tandis que chez *B. calidus* ces parties sont noires.

<sup>3)</sup> Voyage Fedtchenko en Turk., Apidae, p. 3.

table *B. hortorum* par les poils plus longs, plus soyeux et moins serrés, la bande du prothorax descend sur la poitrine, les couleurs jaunes sont plus pâles, les deux premiers segments abdominaux sont jaunes, le troisième est noir, tandis que les segments restant sur l'exemplaire de Fontan (5774) sont jaunes et chez les exemplaires provenant d'autres localités leur couleur est jaune blanchâtre; la longueur 22 mm. J'ai supposé (Bull. Moscou, 1884, p. 82) que le mâle pris à Passanaour, appartient à la femelle du *B. Portschnikowskyi*; aujourd'hui je n'ai plus de doutes que l'exemplaire pris Ararat à soit un véritable mâle de l'espèce en question, parce qu'il est conforme à sa femelle sous tous les rapports.

Cet insecte a été trouvé par Mr. Mlokosewicz à la hauteur de 11,800' et pour cela on peut supposer que cette espèce est très ancienne et que *B. hortorum* peut être un de ses descendants postérieurs.

9. *Dasygoda Mlokosewiczii* n. sp. ♀. — *Nigro-pilosa*; pronoto scutelloque griseis; segmentis abdominalibus 4<sup>o</sup>—5<sup>o</sup> fulvo-fimbriatis; scopa brunneo-fulva.

Femelle. Noire. Chaperon coriacé; face et vertex hérissés de poils noirs. Dos du thorax densément couvert de poils longs noirs. Prothorax porte une bande de poils blanchâtres qui se prolonge sur la poitrine. Ecusson garni de poils d'un blanchâtre mêlé de gris. Quatre premiers segments abdominaux pas densément garnis de poils noirs; la partie postérieure du 4<sup>me</sup> segment porte une bande et le 5<sup>me</sup> tout entier densément hérissé de poils d'un jaune roussâtre; quatre segments ventraux densément hérissés de poils d'un brun jaunâtre formant comme une brosse, le 5<sup>me</sup> hérissé de poils noirs. Tarses des pieds et scopa des pieds postérieurs garnis de poils d'un gris roussâtre foncé. Ecailles roussâtres. Ailes transparentes.— Lg. 16 mm.

10. *Macrocera grisea* F. (Eversmann. Bull. Moscou, 1852, p. 123. 4). ♀. — Femelle.

11. *Eucera cineraria* Ik. (Eversmann, l. c., 120. 4). ♂. — Mâle.

12. *Eucera melaleuca* Moraw. (Voyage en Turkestan, Fedtch. Apidae, p. 66). ♀. — Femelle.

13. *Habropoda gracilipes* Moraw. = *Anthophora gracilipes* Moraw (H. S. E. R., t. IX, p. 46). ♂ ♀. — Mâle et femelle.

14. *Anthidium strigatum* Panz. (Fn. Germ., 14. 14). ♀. — Femelle.

15. *Philanthus septralis* Duf. (H. S. E. R., t. XXII, p. 324).

16. *Cerceris ferreri* Lin. (Nouv. Mém. Ac. Sc. Brux., V, p. 114).

17. *Cerceris funerea* Costa (Ann. zool. Nap., V, p. 108).

18. *Cerceris albofasciata* Ros. (Fn. Etrur., II, p. 87).

19. *Palarus auriginosus* Pall. (in Museo Berolinensi).

20. *Dielis araratica* n. sp. ♀. — *Nigra, segmentis abdominalibus margine posteriore et apice tarsisque aureo-piloso-fasciatis. Alis violaceo-fuscis.*

Femelle. Noire. Mandibules forts, barbe d'un roux clair; dos du thorax grossièrement ponctué. Abdomen luisant, finement ponctué, les bords postérieurs de tous les segments frangés (ces franges sont formées par des poils longs, serrés, d'une couleur jaune à reflet doré), segment 5<sup>me</sup> entièrement couvert de pareils poils couchés; de pareilles franges on voit sur les segments ventraux, mais elles y sont moins densées. Ailes enfumées à reflet bleu violacé, avec une tache plus foncée sur la cellule radiale. — Lg. 23 mm.

21. *Mutilla Tunensis* F. ♂. — Mâle.

22. *Mutilla stridula* Ross. ♀. — Femelle.

23. *Mutilla araratica* n. sp. ♀. — *Nigra, capite magno, thorace rufo; segmentis abdominalibus: 2° maculis albis duabus magnis et duabus parvis, 3° fascia alba.*

Femelle. Noire. Tête grande, plus large que le thorax, pro-

fondément rugueux; front avec les antennes d'un roux foncé. Thorax presque carré, striato-rugueux; son dos roux. Abdomen subsessil, parsemé de poils longs noirs; son 2<sup>me</sup> segment grand, portant au milieu du bord supérieur et du bord inférieur une petite tache et sur le dos deux grandes taches (ces taches sont formées de poils couchés d'un blanc de neige), 3<sup>me</sup> segment porte une large bande de poils pareils, qui se prolonge sur le ventre. Pieds noirs avec leurs tarses d'un roux foncé. — Lg. 10 mm.

24. *Dasylabris maura* L. ♀. — Femelle.

25. *Quartinia dilecta* Grib. (André. Spec. Hym., t. II, p. 823, pl. XLV, fig. 3). ♀. — Femelle.

26. *Ellampus araraticus* n. sp. — *Parvulus, capite thoraceque viridi-subauratis, abdomine aureo-viridi splendido subtilissime punctato apice vix sinuato; cavitate faciali mediocri.*

Tête et thorax d'un vert doré, abdomen rougeâtre d'un doré verdâtre Tête densément et finement ponctuée; cavité faciale médiocre et peu profonde. Chaperon relevé. Mandibules et antennes noirs avec leur 1<sup>er</sup> article d'un vert doré. Corselet finement ponctué. Écusson et post-écusson grossièrement reticulato-ponctués; ce dernier arrondi. Abdomen très finement ponctué à l'éclat métallique d'un rouge doré verdâtre, son extrémité arrondie. Ventre d'un vert doré. Tarses d'un brun clair. Ailes faiblement enfumées vers l'extrémité. — Lg. 4 mm.

Cette espèce se rapproche du *Ellampus imbecillus* Mocs.

27. *Holopyga chrysonata* Fors. (Mocsary. Monogr. Chrysid., p. 129).

28. *Holopyga amoenula* Dlb. (Mocsary, l. c., p. 127).

29. *Hedychrum nobile* Scop. (Mocsary, l. c., p. 172).

30. *Spintharis Mocsaryi* n. sp. — Cette espèce ressemble au *Sp. vagans* Rad. (Mocsary. Monogr. Chrysid., p. 178), mais elle est plus petite (lg. 4½ mm.) et colorée d'un vert doré; sur le pronotum se trouve un enfoncement; écailles d'un vert doré; abdomen à nuance faiblement cuivreuse,

plutôt scrobiculato (pas « rugiusculo ») — ponctué, le bord membranal est plus large.

31. *Chrysis Araratica* n. sp. — *Submagna, viridi-subaurata; cavitate faciali subprofunda; area mediana cyanea; abdomine scrobiculato, apice cyaneo quadridentato, dentibus mediocribus acute-triangularibus; cellula radiali aperta.*

Tête chagrinée d'un vert doré, sur le vertex d'un bleu verdâtre et plutôt scrobiculée; cavité faciale peu profonde, couverte de poils blanchâtres, faiblement marginée. Antennes claires, d'un sâle roussâtre, leur 1<sup>er</sup> article vert-doré. Thorax d'un vert bleuâtre, densément scrobiculé-reticulé; aréa médiane bleu. Ecusson vert doré; les dents postico-latérales longues, aiguës à l'extrémité. Abdomen franchement scrobiculé, son 3<sup>me</sup> segment plus serrement; segment 1<sup>er</sup> vert doré, la base du 2<sup>me</sup> d'un bleu foncé (cette couleur sur le dos se transforme en un bleu verdâtre et d'ici jusqu'à l'extrémité il est d'un vert-rouge doré, plus prononcé sur les cotés) segment 2<sup>me</sup> faiblement carené au milieu, segment 3<sup>me</sup> bombé d'un vert doré à nuance rougeâtre, sa base bleue; les points antiapicaux au nombre de huit arrondis, à l'extrémité bleue, quadridentés; les dents petites, triangulaires, aiguës, à distances égales. Ventre d'un vert doré, comme les pieds, dont les tarses sont clairs. Ailes faiblement enfumées, à cellule radiale ouverte. — Lg. 5 $\frac{1}{2}$  mm.

32. *Chrysis Sardarica* n. sp. — *Mediocris, viridi-cyanea; cavitate faciali subprofunda, sulgranulata, medio canaliculata, superne transverse marginata; area mediana metanotoque cyaneis; abdominis segmentis dorsalibus scrobiculatis, 1<sup>o</sup> viridi-cyaneo, ceteris viridi-igneo-auratis; serie antiapicali subprofundis; dentibus quatuor, intermediis parvis acutis, externis brevioribus obtusissimis; ventre nigro, aureo-viridi maculato; alis hyalinis, cellula radiali completa.*

Tête verte densément chagrinée, sur le vertex bleuâtre; chaperon vert doré, faiblement échancré. Cavité faciale assez



large et assez profonde, faiblement granulée, avec l'impression longitudinale au milieu; son bord supérieur marginé. Antennes noires, leur 1<sup>er</sup> article vert. Thorax vert bleuâtre, densément scrobiculé-reticulé, au milieu du pronotum portant un enfoncement bleuâtre; l'aréa médiane et metanotum bleuâtres; les dents postico-latérales petites, moussées. Abdomen scrobiculé, sur le 3<sup>me</sup> segment plus fortement; son 1<sup>er</sup> segment vert bleuâtre, 2<sup>me</sup> et 3<sup>me</sup> d'un vert doré à nuance rougeâtre, carenés; segment 3<sup>me</sup> petit; points antiapicaux (au nombre de huit) assez profonds, quadridentés; les dents intérieures petites, triangulaires, très rapprochées, les dents latérales à peine visibles, très obtues. Ventre sombre avec les taches d'un vert doré. Pieds verdâtres avec leurs tarsi très clairs. Ailes transparentes, leur cellule radiale fermée. — Lg. 6 mm.

Varsovie.

20 Décembre 1889.



Отдельно отпечатано изъ «Трудовъ Русскаго Энтомологическаго Общества», томъ XXIV

Типографія Треняе и Фюсно, Максимиліановскій пер., № 13.

(510)

*S. Petersburg*

... et de ...  
... et de ...  
... et de ...  
... et de ...  
... et de ...  
... et de ...  
... et de ...  
... et de ...  
... et de ...  
... et de ...  
... et de ...  
... et de ...  
... et de ...  
... et de ...  
... et de ...