

mountain populations is manifested in the dimensions of the hind foot and the tail length. Polish pine voles from mountain populations belong to the nominative subspecies.

REFERENCES

- Altner H., 1958: Biometrische Untersuchung an der Kurzoehrmaus *Pitymys subterraneus* (de Selys Longchamps, 1835). Zool. Anz., 160, 7—8: 135—146.
 Haitlinger R., 1970: Morphological characters of mountain populations of *Clethrionomys glareolus* (Schreber, 1780) and *Apodemus agrarius* (Pallas, 1771). Acta theriol., 15, 18: 000.
 Kowalski K., 1960: *Pitymys* Mc Murtrie, 1831 (*Microtidae*, *Rodentia*) in the Northern Carpathians. Acta theriol., 4, 6: 81—91.
 Kowalski K., 1964: Gryzonie — *Rodentia* [In »Klucze do oznaczania kręgowców Polski V. Ssaki — Mammalia« K. Kowalski ed.]. Państw. Wyd. Nauk.: 1—280.
 Warszawa—Kraków.
 König C., 1962: Eine neue Wühlmaus aus der Umgebung von Garmisch-Partenkirchen (Oberbayern): *Pitymys bavaricus*. Senckenberg. biol., 43, 1: 1—10.
 Kratochvíl J., 1952: Hraboši rodu *Pitymys* McMurtrie v Československu. Prace Morav. Akad. Ved. Prir., 24, 5: 155—194.
 Kratochvíl J., 1964: Die systematische Stellung von *Pitymys tatricus* Kratochvíl, 1952. Ztschr. Säugetierkunde, 29, 4: 230—235.
 Langensteen-Issel B., 1950: Biologische und ökologische Untersuchungen über die Kurzoehrmaus (*Pitymys subterraneus* de Selys Longchamps). Pflanzenbau u. Pflanzenschutz, 1, 4: 145—183.
 Niethammer J., 1960: Über die Säugetiere der Niederen Tauern. Mitt. zool. Mus. in Berlin, 36, 2, 2: 407—443.
 Wasilewski W., 1960: Angaben zur Biologie und Morphologie der Kurzoehrmaus, *Pitymys subterraneus* (de Selys Longchamps, 1835). Acta theriol., 4, 12: 185—247.
 Zejda J., Holišova V., Pelikan J., 1962: O některých vzácnějších savcích Slezska. Přírodovědný Časopis Slezský, 23, 1: 25—35.

College of Agriculture, Department of Zoology, Wrocław, Cybulskiego 20. Received, February 16, 1970.

Andrzej L. RUPRECHT

BOROWIEC OLBRZYMI, *NYCTALUS LASIOPTERUS* (SCHREBER, 1780) —
 NOWY SSAK W FAUNIE POLSKI

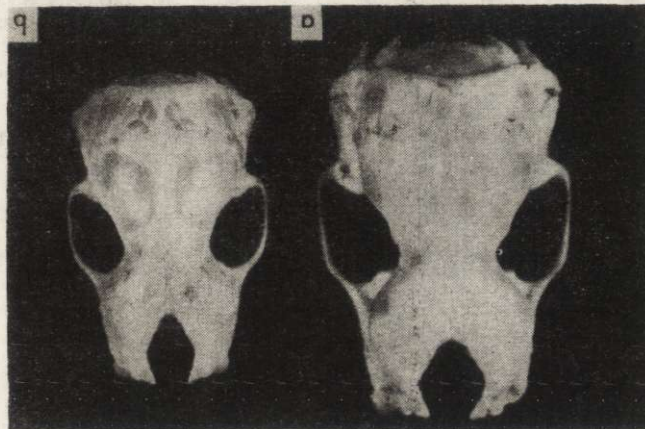
NYCTALUS LASIOPTERUS (SCHREBER, 1780) — A NEW SPECIES IN THE FAUNA OF
 POLAND

Nyctalus lasiopterus was first recorded in Poland. One skull of adult animal was found in the barn owl pellets coming from Królików, Konin district (52°04' N, 18°01' E).

Nyctalus lasiopterus (Schreber, 1780) jest stosunkowo szeroko rozprzestrzeniony w Europie, jednakże nigdzie nie należy do pospolitych. Zamieszkuje on dziuple i jako gatunek związany z lasami jest tym samym trudny do znalezienia. Znany jest z Hiszpanii (Bauer, 1956), Francji, Szwajcarii, Włoch, Jugosławii, Bułgarii, Rumunii (van den Brink, 1957), Turcji (Kahmann, 1962), Grecji (Wolf, 1964) oraz z europejskiej części ZSRR (Strelkov, 1963). Z uwagi na jego obecność w zachodniej części ZSRR (Białoruś — Serzhanin, 1961 i Ukraina — Tatarinov, 1956), możliwym wydawało się również stwierdzenie borowca olbrzymiego na terenie Polski (por. Kowalski, 1964).

W wyplawkach płomykówki, *Tyto alba* (Scopoli, 1769), zebranych w dniu 8.XI.1969 roku, w miejscowości Królików, pow. Konin, woj. Poznań ($52^{\circ}04'N$, $18^{\circ}01'E$), znaleziono czaszkę nietoperza wyjątkowo dużych rozmiarów (Ryc. 1a) i jak się okazało, należącą do *N. lasiopterus*. Na czaszce wykonano 7 pomiarów kraniometrycznych z dokładnością do 0,1 mm, których wartości są następujące: Cb. — 23,0, szerokość jarzmo-wa — 15,9, długość górnego szeregu zębów — 8,7, szerokość interorbitalna — 5,9, szerokość mastoidalna — 14,4, długość zuchwy — 17,8 oraz wysokość *ramus mandibulae* — 5,5 mm. Wymiary czaszki, jak również nieznaczny stopień starcia zębów wskazują, że należała ona do okazu dorosłego. Górne zęby P¹ są bardzo drobne, widoczne jedynie pod powiększeniem — cecha typowa dla *N. lasiopterus*.

Innych kości szkieletu wspomnianego okazu w materiale kostnym nie znaleziono. Nie wykluczone zatem, że sowa zjadła tylko samą głowę zwierzęcia. Występowanie największego spośród europejskich nietoperzy



Ryc. 1. Porównanie wielkości czaszek: a) *N. lasiopterus*, b) *N. noctula*.
Fig. 1. Comparison of bats skulls: a) *N. lasiopterus*, b) *N. noctula*.

w składzie pokarmu płomykówki wydaje się być rzadkie, aczkolwiek podobny przypadek opisuje także Kuziak (1950).

W europejskiej części ZSRR, gatunek ten był spotykany w dziuplach sosny, lipy, dębów i innych drzew liściastych (Kuziak, 1950). Interesujący jest zatem fakt znalezienia *N. lasiopterus* na terenie ubogim w lasy, jakim są okolice Konina. Najbliższy kompleks leśny, należący do nadleśnictwa Ciemierów znajduje się w odległości około 1,5 km na zachód od Królikowa. Jest to kompleks borów sosnowych poprzecinanych fragmentami olsów.

Obok *N. lasiopterus*, w materiale kostnym z Królikowa, stwierdzono również inne gatunki nietoperzy: *Myotis myotis* (Borkhausen, 1797), *Myotis nattereri* (Kuhl, 1818), *Eptesicus serotinus* (Schreber, 1774), *Plecotus austriacus* Fischer, 1829 oraz *Barbastella barbastellus* (Schreber, 1774). Dwa spośród stwierdzonych w Królikowie gatunków nietoperzy — *P. austriacus* i *N. lasiopterus* są przy tym nowymi

gatunkami dla Wielkopolski (Nizina Wielkopolska, Równina Rychwałska).

Stwierdzenie borowca olbrzymiego w Wielkopolsce powiększa listę nietoperzy Polski o jeszcze jeden nowy gatunek i uzupełnia dane o jego rozmieszczeniu w Europie.

PISMIENNICTWO

- Bauer K., 1956: Zur Kenntnis der Fledermausfauna Spaniens. Bonn. zool. Beitr., 7, 4: 296—320. Brink F. H. van den, 1957: Die Säugetiere Europas. Paul Parey: 1—225. Hamburg—Berlin. Kahmann H., 1962: Neue Ergebnisse in der Säugetierforschung in der Türkei. Säugetierkd. Mitt., 10, 3: 112—116. Kowalski K., 1964: Nietoperze — *Chiroptera*, [w pracy: »Klucze do oznaczania kręgowców Polski. V. Ssaki — *Mammalia*«, pod red. K. Kowalskiego]. PWN: 1—280. Warszawa—Kraków. Kuzyakin A. P., 1950: Letušie myši. Izd. Sovetskaja Nauka: 1—443. Moskva. Serzhanin I. N., 1961: Mlekopitajusze Belorussii. Izd. AN BSSR, 2 izd.: 1—318. Mińsk. Strelkov P. P., 1963: Rukokrylye — *Chiroptera*, [w pracy: »Mlekopitajusze fauny SSSR«, pod red. I. I. Sokolova]. Izd. AN SSSR, 1: 1—638. Moskva—Leningrad. Tatarinov K. A., 1956: Zviri zahidnyh oblastej Ukraini. Vid. AN USSR: 1—188. Kijów. Wolf H., 1964: Der Grossabendsegler — *Nyctalus lasiopterus* (Schreber, 1780) — in Griechenland. Säugetierkd. Mitt., 12, 4: 183—184.

Zakład Badania Ssaków Polskiej Akademii Nauk w Białowieży. *Maszynopis otrzymano dnia 9 kwietnia 1970 r.*