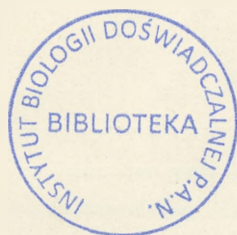


B III d³ a

385

Stadtmuseum Stettin
B. III.

Städtisches
naturw. Museum Stettin
No. RI da 385



druck
do S 27401

3.7.51

mp



S. 475.



Beiträge zur Kenntniss der Insektenfauna von Kamerun.

N:o 13.

Verzeichniss der von Herrn D:r YNGVE SJÖSTEDT in
Kamerun gesammelten Ruteliden (coleoptera
lamellicornia).

Von D:r F. OHAUS.

Mitgetheilt am 11. December 1902.

Geprüft von CHR. ACRIVILLIUS.

Von den drei Hauptgruppen der Ruteliden ist die erste mit den artenreichen Gattungen *Anomala*, *Mimela* und *Popillia*, die dritte mit der Gattung *Adoretus* in Kamerun vertreten; von der zweiten Hauptgruppe, den echten Ruteliden, findet sich auf dem Festland von Afrika nur eine einzige Art, die *Xenoproctis Ohausi* KOLBE, auf dem Goetterberg bei Kamerun. Von den vorliegenden Popillien sind *kameruna* und *rubromaculata* neu für die Wissenschaft; *anthracina* — bisher nur aus Togo bekannt — und *smaragdina* — von Lagos resp. Gabun — sind neu für die Fauna von Kamerun, während *dorsigera*, *callipyga* und *femoralis* von Monrovia bis zum portugiesischen Kongo verbreitet und auch von Kamerun schon mitgetheilt sind. Die Gattung *Mimela* war bisher nur aus der indomalayischen Region bekannt; einige hierher gehörige westafrikanische Arten wurden als Anomalen beschrieben, da das Hauptmerkmal der Gattung *Mimela*, ein die Vorderhüften nach hinten überragender Fortsatz der Vorderbrust, den betr. Autoren entging.

Es lag nahe, im Anschluss an die vorliegenden Anomalen die in den Sammlungen vorhandenen zahlreichen Arten dieser

Gattung aus Kamerun sowie die beschriebenen Arten aus den angrenzenden Gebieten im Zusammenhang zu bearbeiten. Allein eine solche Arbeit erforderte vorhergehend ein genaues Studium der Typen der bereits beschriebenen Arten, speciell der alten Arten von FABRICIUS, OLIVIER und CASTELNAU, und habe ich deshalb, um den Abschluss der Arbeit nicht zu sehr zu verzögern, nur die vorliegenden Arten besprochen.

1. *Anomala denuda* ARROW, 11 ♂, 8 ♀; die ersteren schwanken in der Länge von 14—15½, die letzteren von 15—17½ mm. Die Mehrzahl der Stücke hat die Mitte der Bauchringe schwarzbraun gefärbt.

2. *Anomala chalcophora* n. sp. Ovata, postice paulo ampliata, parum convexa, nitida, supra fusco-viridis aenea, thoracis et pygidii lateribus rufo-flavis, subtus cum femoribus flavo-testacea, viridi — seu cupreo — micans, tibiae fusco-cupreae, tarsi fusci latere exteriori cupreo-nitentes. Clypeus margine parum elevato fusco cum fronte dense et subtiliter rugulosus, vertex multo dispersius vix subtilius punctulatus. Thorax medio paulo ampliatus antice angustatus angulis anticis acutis sat productis, posticis obtusis nonnihil rotundatis, foveola laterali praeditus undique discrete punctulatus, basi ante scutellum paulo productus, sulculo basali medio vix vel non interrupto. Scutellum basi discrete punctulatum apice laevigata interdum cuprascens. Elytra regulariter punctato-seriata, interstitio subsuturali solum irregulariter punctulata, callis humerali apicalique paulo prominentibus, tota superficie punctis minimis oblecta. Pygidium punctis grossis umbilicatis ad latera praecipue confluentibus oblectum apice pilis fulvis sparsis ornatum. Abdominis segmenta fere glabra disperse punctulata; pectus medio glabrum et impunctatum ad latera confluentem punctatum sparsim et breviter fulvo-hirsutum; processus mesosternalis nullus. Tibiae anticae acute bidentatae, unguis major tarsorum quatuor anteriorum apice fissus.

♂. Long. 15—16, lat. max. 8½—9½ mm. Clypeus subsemicircularis viridiaeneus margine summo fuscus; tibiaram anticarum dens apicalis brevior acuminatus.

♀. Long. 17—18, lat. max. 9—10 mm. Clypeus rectangularis angulis anticis rotundatis — interdum cum frontis parte anteriore — fusco-cupreus; tibiaram anticarum dens apicalis elongatus apice rotundatus.

Es liegen von dieser Art 7 ♂ und 3 ♀ vor. Sie gleicht einer kleinen *Mimela heterochropus* BLANCH. (*Hopei* BURM.) in Habitus und Färbung, ist oben glänzend metallisch grün, die Seiten des Halsschildes und der Afterdecke rothgelb, die Unterseite hellgelb mit Erzglanz, die Brust gewöhnlich etwas dunkler, die Schienen hell kupfrig, die Tarsen schwarzbraun an der Aussenseite schwach kupfrig glänzend. Die Fühler, bräunlichgelb mit schwachem Erzglanz, sind in beiden Geschlechtern gleich lang. Die Hinterbrust, in der Mitte der Länge nach gefurcht, reicht mit ihrer Spitze bis zum Hinterrand der Mittelhäften, ohne sich zwischen diese zu schieben; die Mittelbrust ist schmal ohne Fortsatz. Die Sculptur der Deckflügel besteht aus regelmässigen Punktreihen, den primären Punktreihen entsprechend, beim ♀ wie gewöhnlich etwas kräftiger ausgeprägt als beim ♂; das Interstitium I oder subsuturale enthält eine unregelmässige Punktirung, die sich erst kurz vor dem Hinterrand in eine einfache Punktreihe ordnet, das II und III Int. je eine einfache Punktreihe, in der Mitte unregelmässig verdoppelt, das IV und V Int. sind punktfrei.

3. *Anomala immarginata* n. sp. *A. circumcinctae* HOPE proxime affinis plerumque minor, postice minus ampliata differt praecipue scutello concolore elytrisque immarginatis. Ovata, tota superficie densissime subtiliter punctulata et exinde sericeo-micans, supra fusco-viridis aenea, margine clypei et lateribus thoracis sat late rufo-testaceis, subtus cum pygidio et femoribus testacea viridi-micans, tibiae fusco-aeneae, tarsi fusco-cuprei, antennae fusco-testaceae. Variat subtus cum pygidio plus minusve infusata, supra interdum aureo-cupreo splendore suffusa. Clypeus transversus rectangularis angulis rotundatis, cum fronte dense at subtiliter rugulosus, sutura frontalis rectilinea impressa, vertex fronte vix subtilius et sparsius punctulatus. Thorax brevis me-

dio parum dilatatus undique marginatus, sulculo basali ante scutellum plerumque non interrupto, undique densissime confluentem punctulatus, punctis majoribus sparsis intermixtis, foveola laterali praeditus. Scutellum subsemicirculare sicut thorax punctulatum interdum apice incupratum, in ♀ interdum medio indistincte foveolatum. Elytra modice convexa in ♀ plus quam in ♂ postice ampliata fundo dense ruguloso-punctulata, sericea, superea regulariter punctato-seriata et in interstitio subsuturali irregulariter punctata. Pygidium triangulare in ♂ plus quam in ♀ convexum punctis circumvallatis confluentibus obtectum apice sparsim fulvopilosum. Abdominis segmenta medio glabra ad latera confluentem punctata et sparsissime hirsuta; pectus medio longitudinaliter impressum ad latera confluentem punctatum et sparsim hirsutum; mesosternum angustum, processu coxas medias superante non praeditum. Tibiae anticae acute bidentatae, dente apicali maris brevior acuto, feminae elongato, apice rotundato. Tarsorum quatuor anticorum unguis major fissus.

Long. ♂ $18\frac{1}{2}$ — $20\frac{1}{2}$, ♀ $19\frac{1}{2}$ — $20\frac{1}{2}$, lat. max. ♂ $10\frac{1}{2}$ — $11\frac{1}{2}$, ♀ 11 — $11\frac{1}{2}$ mm. 6 ♂, 7 ♀.

Der *A. circumcineta* HOPE zunächst verwandt, ist sie gewöhnlich etwas kleiner als diese — die mir vorliegenden Stücke der *circumcineta* messen 19—25 mm. — über den Hinterhüften weniger verbreitert und höher gewölbt, das Schildchen ist braungrün, selten an der Spitze leicht kupferig, die Seiten der Deckflügel nicht breit gelb gerandet, sondern im Gegenteil etwas dunkler braungrün; auch ist die Färbung der Oberseite im Ganzen etwas dunkler als bei der HOPE'schen Art. Wie bei dieser ist die ganze Oberseite dicht und fein runzelig, matt seidenartig glänzend, auf den Deckflügeln hat sie ausserdem regelmässige Reihen gröberer Punkte, den prim. Punktreihen entsprechend, im I oder subsuturalen Interstitium unregelmässig angeordnete grobe Punkte, im II und III je eine einfache, stellenweise etwas unregelmässige Punktreihe, die beiden anderen Interstitien sind frei von gröberer Punkten. Die Afterdecke ist mit umwallten Punkten bedeckt, deren Umwallung vielfach zusammenfliesst; doch

ist diese Umwallung niedriger, nicht so höckerartig aufgeworfen als bei der *circumcineta*. Das Kopfschild ist etwa doppelt so breit als lang, die Seiten beim ♀ parallel, beim ♂ convergirend und die Ecken stärker abgerundet, bei dem ersteren nur der kurz aufgeworfene Rand, bei dem letzteren auch die vordere Hälfte des Kopfschildes kupferig braun. Der obere oder apicale Zahn der 2-zähligen Vorderschienen ist beim ♂ mässig lang, scharf zugespitzt, beim ♀ ist er fast doppelt so lang und an der Spitze gerundet.

Bei einigen Stücken ist die Oberfläche weniger dicht gerunzelt und daher glänzender, bei anderen mit Kupfer- oder Messschimmer statt des grünen Erzglanzes übergossen.

4. *Mimela rufoprasina* n. sp. Oblongo-ovalis, parum convexa, nitida, supra saturate prasina, capite thorace scutelloque plus minusve aenescentibus, scutelli apice cupreo-marginato, thoracis lateribus rufo-marginatis; subtus cum pygidio fusco-viridis aenea, pygidii maculis duabus lateralibus magnis, segmentorum abdominalium vitta transversa femoribusque rufis, his plus minus aenescentibus; tibiis brunneo-cupreis, tarsis nigris, antennis rufo-testaceis. Variat tota clarior, capite thoraceque rufo-pellucens. Clypeus transversus angulis anticis rotundatis, dense rugulosus, margine reflexo in ♀ plus quam in ♂ rufo-cupreo; frons ad suturam dense et confluer, vertex disperse punctata. Thorax medio dilatatus angulis anticis haud productis rectis, lateribus postice paulo arcuatis angulis posticis subrectis paulo productis, sulculo longitudinali vage impresso foveolisque lateralibus praeditus, basi ante scutellum paulo lobato-productus, sulculo basali ante scutellum vix vel non interrupto, disco disperse et subtiliter, lateribus densius punctulatus, margine laterali pilis nonnullis longis flavidis ornatus. Scutellum subsemicirculare thorace profundius disperse punctatum viridi-aeneum apice cupreo-marginatum. Elytra sat plana super coxas posteriores vix dilatata dense at discrete punctulata, punctis hic illic in series coordinatis, callis humerali apicalique prominentibus, inter callos humerales et apicales plicaturis brevibus in seriem longitudinalem ordinatis

praedita. Pygidium dense aciculato-rugulosum apice et lateribus pilis sparsis flavidis obsitum. Abdominis segmenta medio polita lateribus aciculato-punctata linea postmediana piligera praedita, pilis ad latera in fasciculos aggregatis; metasternum medio sulcatum ad latera subtiliter aciculato-reticulatum, pilis sparsis brevibus obsitum, apice tumidulum; prosternum inter coxas anteriores descendens parte posteriore in laminam arcuatam coxas superantem productum. Tibiae anticae bidentatae, dentes sat approximati; tarsorum quatuor anticorum unguis major fissus.

♂. Long. 14—16 $\frac{1}{2}$, lat. max. 7—8 $\frac{1}{2}$ mm. Clypeus marginibus anteriore et lateralibus aequaliter reflexus summo margine reflexo solum infuscato; antennarum clava quam in ♀ dimidio longior.

♀. Long. 15 $\frac{1}{2}$ —20, lat. max. 8 $\frac{1}{2}$ —10 mm. Clypeus margine anteriore plus quam lateralibus reflexus dimidio anteriore fusco-cupreus; pygidii apex magis acuminatus atque productus.

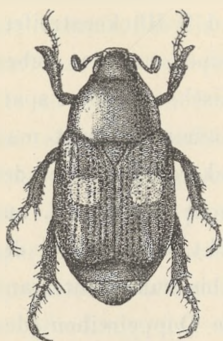
Es liegen von dieser Art 27 ♂ und 19 ♀ vor, ausserdem besitze ich noch einige Stücke von Adamaua, Nord-Kamerun, und vom französ. Kongo, Benito (Donckier). Die Oberseite ist satt grasgrün, wie bei *Euchlora smaragdina* ESCH., die Seiten des Halsschildes gelbroth, das Schildchen stets, zuweilen auch Kopf und Halsschild mit leichtem Erzglanz, das erstere bei der Spitze kupferig gerandet, die letzteren zuweilen röthlich durchscheinend. Die Afterdecke und Unterseite, auch die Vorderhüften, sind dunkel erzgrün, zwei grosse Makeln an der Seite der Afterdecke und ein breiter Querstreifen auf jedem Bauchring mit Ausnahme des letzten hell gelbroth; durch längeres Liegen in Spiritus oder durch Fäulniss der inneren Organe, besonders beim ♀, kann diese rothe Färbung bis auf geringe Reste verschwinden. Die Schenkel sind rothgelb, erzglänzend, die Schienen hell kupferroth, die Tarsen glänzend schwarz, die Fühler braungelb. Von der nächst verwandten *Anomala (Mimela?) tinctiventris* QUEDENF. vom Kuango (einem südl. Nebenfluss des Kongo) unterscheidet sich die neue Art hauptsächlich durch die Sculptur der Deckflügel. Diese sind bei der *tinctiventris*

»disco distincte sparsim punctata, subtiliter punctato-striata«, resp. »mit einem punktirten Nathstreifen und 8 Rückenstreifen, welche einander paarweis etwas genähert sind; nur der neben dem Nathstreifen liegende, etwas breitere Zwischenraum ist sparsam punktirt, auf den übrigen Zwischenräumen bemerkt man mitunter nur kurze, etwas verworrene Punktreihen«. Bei der *rufoprasina* sind die Deckflügel überall dicht mit feinen, nur unter der Lupe sichtbaren Pünktchen bedeckt, die nur bei der Nath in eine regelmässige, von der Basis bis zum Hinterrand reichende Reihe angeordnet sind; regelmässige Doppelreihen (den primären Punktreihen entsprechend) von Punkten fehlen hier ganz, alle Interstitien und auch die prim. Rippen sind unregelmässig dicht punktirt.

Da die Vorderhüften durch einen Fortsatz der Ventralplatte des Pronotums geschlossen sind, der nach hinten die Vorderhüften überragt, so gehört die Art zur Gattung *Mimela*; auch die nächst verwandte *tinctiventris* QUEDENF. dürfte hierher gehören. Ebenso gehört hierher die als *Euchlora* beschriebene *circumcincta* HOPE, deren lamellenartiger Vorsprung zwischen den Vorderhüften diese deutlich nach hinten überragt. Die weiter oben beschriebene *A. immarginata* bildet gewissermaassen eine Mittelstufe zwischen *Anomala* und *Mimela*; zwischen ihren Vorderhüften senkt sich ein Vorsprung herab, der von der Basis bis zur halben Höhe der Vorderhüften herabreicht, diese jedoch nicht nach hinten überragt. Am stärksten ist der Prosternalzapfen ausgebildet bei der als *Anomala* beschriebenen *pygialis* FAIRM. von Gabun; er reicht hier bis zur Spitze der Vorderhüften und seine untere Kante ist — wie bei vielen orientalischen Mimelen — verbreitert.

Auffallend ist bei der *M. rufoprasina* der Geschlechtsunterschied in der Form des Spitzenzahnes der Vorderschienen. Beim ♂ verläuft der Innenrand dieses Zahnes fast in gerader Linie von der Basis bis zur Spitze; beim ♀ dagegen zuerst gerade nach vorn und biegt dann plötzlich nahezu rechtwinklig nach aussen um.

Fig. 1.



Popillia rubromaculata
OHAUS. (Vergr. 2,5.)

5. *Popillia dorsigera* NEWM. 1 ♀.
6. *Popillia callipyga* DOHRN 3 ♂ 2 ♀.
7. *Popillia anthracina* KOLBE 1 ♀.
8. *Popillia femoralis* KLUG 1 ♂ 1 ♀.
9. *Popillia smaragdina* KRAATZ 1 ♀.
10. *Popillia kameruna* KOLBE 3 ♀.
11. *Popillia deplanata* OHAUS 1 ♂.
12. *Popillia bitacta* KRAATZ 1 ♀.
13. *Popillia rubromaculata* n. sp. Fig.

1. *P. sankuruensi* m. ¹⁾ proxime affinis, minor, differt colore et thorace scutelloque grossius punctatis. Ovata, robusta, depressa, nitidissima, fusco-nigra viridi-aenescens, elytra nigra macula circulari miniata disco medio ornata, pygidium ad basin utrinque fasciculo lineiformi curvato pilorum albo-flavidorum ornatum, abdominis segmenta, pectoris latera femorumque pars anterior dense flavido-pilosa. Clypeus subtrapezoidalis lateribus antice vix convergentibus marginibus parum elevatis, dense rugulosus parum nitidus; frons dense confluer punctata subnitida, vertex pone oculos aciculatus disco disperse punctatus nitidus. Thorax antice aequaliter angustatus pone angulos anteriores paulo impressus, angulis anticis acutis valde productis, posticis obtusis haud rotundatis, disco ante scutellum impunctatus, lateribus et apice dense confluer punctatus, foveolae lateralis loco macula parva impunctata ornatus, sulculo laterali in basi usque ad medium inter angulos posteriores et scutellares producto. Scutellum regulariter trigonum basi et apice punctatum. Elytra plana regulariter at non profunde striato-punctata, callis humerali apicali que prominentibus impunctatis. Pygidium conicum convexum dense arcuatim aciculatum; abdominis segmenta medio glabra linea transversa punctorum postmediana, medio non interrupta praedita, ad latera dense aciculato-punctata et dense flavido-pilosa. Pectus medio glabrum longitudinaliter impressum lateribus dense aciculato-punctatum et dense pilis oppressis vestitum;

¹⁾ Stettin. Ent. Zeit. 1897 p. 361.

processus mesosternalis descendens altus compressus angulo inferiore rotundato, superiore recto inter coxas anteriores prominens. Tibiae anticae bidentatae, dente apicali perlongo angusto apice parum rotundato.

Long. $12\frac{1}{2}$, lat. max. 7 mm. 2 ♀.

Diese Art ist der *P. sankuruensis* m. vom Sankuru, einem südl. Nebenfluss des Kongo am nächsten verwandt und steht zu ihr in demselben Verhältniss wie die *P. anthracina* zur *atra*, die *intermedia* zur *mutabilis*, die *viridicyanea* zur *melanochlora* u. s. w. Die Grundfarbe ist glänzend braunschwarz mit grünem Erzschimmer, besonders an den Rändern, die Deckflügel rein schwarz mit einem scharf begrenzten kreisrunden mennigrothen Fleck auf der Mitte der Scheibe. Am Seitenrand des Halsschildes stehen einige lange gelbe Haare, auf der Afterdecke jederseits bei der Basis ein schmaler strichförmiger gebogener Büschel gelblich-weisser Haare, die Bauchringe, die Brust und die vordere Hälfte der Schenkel sind dicht mit gelblichen Schuppenhaaren bekleidet, die auf dem vorletzten Bauchring nur von der gewöhnlichen Querreihe borstentragender Punkte ausgehen, auf den übrigen Bauchringen aber die ganzen Seiten bedecken. Die Deckflügel sind regelmässig aber seicht gefurcht und punktirt, den primären Punktreihen entsprechend, die prim. Rippen sind nicht höher gewölbt als die Interstitien; das I oder subsuturale Interstitium ist durch eine auch an der Basis einfache und regelmässige Punktreihe, die bis zum Hinterrand reicht, in 2 secund. Rippen getheilt; das II Int. ist sehr breit und trägt eine in der Mitte unterbrochene und nicht bis zum Hinterrand reichende Reihe flacher Punkte. Die Scheibe ist hinter dem Schildchen seicht eingedrückt, Schulter und Spitz buckel stark vorspringend und glatt. Der Mesosternalfortsatz ist nach unten gesenkt, seitlich zusammengedrückt, hoch, die untere Ecke abgerundet, die obere rechtwinklig und zwischen die Vorderhöften reichend.

Durch diese Form des Mesosternalfortsatzes unterscheidet sich die *P. rubromaculata* leicht von der var. *nigra* der *P.*

bitacta KRAATZ. Die ostafrikanischen *P. distigma* und *bisignata* KRAATZ haben andere Form des Mesosternalfortsatzes, feinere Punktirung, hell metallisch grüne resp. blaugrüne Grundfarbe und eine grössere ovale gelbe Makel auf den Deckflügeln. *P. sankuruensis* ist glänzend kupferfarben, die Punktirung weitläufiger und seichter, die Deckflügel ganz seicht gestreift und fein punktirt, die Punktreihe im subsaturalen Interstitium nicht bis zum Hinterrand, im II Interstitium nur bis zur Mitte reichend.

14. *Adoretus costipennis* LANSBERGE 4 ♀.

15. *Adoretus rugulosus* BURM. 3 ♀.

16. *Adoretus* nov. spec.? 1 ♀.

Die Sammlung, die 16 Arten in 113 Ex. umfasst, ¹⁾ gehört dem Naturhistorischen Reichsmuseum in Stockholm.

¹⁾ Im Mus. stehen weiter 72 Duplikate = 185 Ex. (YNGVE SJÖSTEDT).



