

ŽIVÁ TOPONYMIE V OBCI RUSAVA*

Klíčová slova: názvy míst, socioonomastika, živá toponymie, Rusava, dotazníkový výzkum

ÚVOD

Příspěvek se zabývá znalostí a používáním živé (nestandardizované) toponymie¹ v moravské obci Rusava. Presentujeme zde část výzkumu zaměřeného na zjišťování vlivu lokality a sociálních, emocionálních a názorových charakteristik mluvčích na „život“ místní toponymie. Výzkum vychází z předpokladu, že toponymie je spjata s prostorem, v němž se označované objekty nachází, a s uživateli jazyka, kteří tato toponyma v komunikaci používají — jde tedy většinou o osoby, které jsou s prostorem rovněž nějakým způsobem spjaty. Vztah mezi obyvateli a lokalitou má charakter interakce. Lokalita do jisté míry ovlivňuje své obyvatele — jazykově, sociálně, názorově, emocionálně atd. Podoba lokality je ovšem zároveň jejími obyvateli utvářena, závisí tedy na jejich charakteristikách. Vývoj toponymie a stav toponymie je tedy pevně spjat se vztahem mezi jejími uživateli a lokalitou.

RUSAVA

Rusava je obec v okrese Kroměříž, ve Zlínském kraji, v severozápadní části přírodního parku Hostýnské vrchy. „Obec byla založena podle zakládací listiny ze dne 23. 4. 1657 knížetem Janem z Rottálu po potlačení povstání Valachů na Vsetíně“

* Příspěvek vznikl s podporou grantového projektu SGS01/FF/2016-2017 „Nové přístupy k výzkumu toponymie — na příkladu vybraných lokalit Moravy a Slezska“ (poskytovatel Ostravská univerzita v Ostravě, Filozofická fakulta). Text bude rovněž součástí méj díltační práce *Socioonomastické aspekty toponymie vybraných lokalit*, předložené k obhajobě v červnu 2018.

¹ Vymezením živé toponymie se podrobně zabývají David a Mácha v publikaci *Názvy míst — Paměť, identita, kulturní dědictví*. V souladu s nimi termínem živé toponymium rozumíme „zeměpisné jméno, jehož základní charakteristikou je neúřednost, primárně vyjádřená neexistencí závazné standardizované podoby“ (David, Mácha 2014: 15).

(Augustin 2001: 524). V současnosti zde trvale žije něco přes 600 obyvatel. Rusava je významným turistickým centrem se značným množstvím rekreačních objektů. Obec lze geograficky i sociálně rozdělit na dvě části. Původní, severní část obce (dále se dělí na Dolansko, Prostředňansko a Hořansko) obývají převážně stálí obyvatelé. Nachází se zde dva kostely a řada tradičních dřevěnic, jinak je tvořena především rodinnými domy. Naproti tomu jižní část, Ráztoka, je s rekreačními objekty a velkou chatovou kolonií spíše turistického charakteru. Respondenti z této části obce v naprosté většině uvedli, že v obci pobývají pouze rekreačně. Toto se později ukázalo být velmi důležité při vyhodnocování výsledků dotazníkového šetření zaměřeného na ověřování znalosti a míry užívání živé toponymie v lokalitě.

VÝZKUM

Výzkum v lokalitě Rusava probíhal ve dvou fázích. Nejprve byla na základě rozhovorů s místními obyvateli shromážděna živá toponymie. Informátory byli čtyři zástupci střední a starší generace různého pohlaví. Tato část výzkumu probíhala od listopadu 2015 do ledna 2016. Celkem bylo získáno 130 toponym². Na tento výzkum navázalo socioonomasticky zaměřené dotazníkové šetření. Ze shromážděných toponym jsme náhodně³ vybrali 20, která jsme zařadili do dotazníku. Respondentů jsme se ptali, zda uvedená jména znají a nakolik je používají. Použita byla čtyřbodová stupnice, kdy 0 znamenala „neznám“, 1 = „slyšel jsem, ale nevím přesně, jaké místo označuje“, 2 = „vím, jaké místo označuje, ale sám tento název nepoužívám“, 3 = „název znám, vím, co označuje, a sám ho používám“. Respondenti byli vyzváni, aby každé z dvaceti jmen ohodnotili příslušným množstvím bodů. Dále byli respondenti dotazováni na sociologické proměnné, délku pobytu v lokalitě, vztah k lokalitě, povědomí o hodnotě toponym apod. Následně byly jejich odpovědi vyhodnoceny v souvislosti se znalostí a používáním toponym. Výzkum probíhal od ledna do března 2016. Celkem bylo shromážděno 97 dotazníků, z čehož bylo pro další zpracování použitelných 84.

Maximální získatelný počet bodů u jednoho respondenta byl 60 (tzn. pokud by všechna uvedená toponyma označil jako ta, která zná i používá). Tohoto výsledku dosáhli tři respondenti. Jednalo se o osoby starší 60 let, které v lokalitě pobývaly déle než 40 let. Svou znalost obce a okolí hodnotily jako velmi dobrou, jako dobrou rovněž hodnotily svou znalost nářečí. Celkově projevovaly silný emocionální vztah k lokalitě (hrdost na ráz obce, obec považují za svůj domov, zajímají se o dění v obci) i vnímavost k hodnotě jmen (jsou názoru, že by měla jménům být věnována pozornost a mělo by být usilováno o jejich zachování). Nejnížší znalostí potom dí-

² Toto bylo později doplněno o dalších 50 jmen po chalupách. Ta však nebyla zařazena do navazujícího dotazníkového výzkumu.

³ Shromážděná toponyma jsme seřadili abecedně. Následně jsme použili každé šesté v pořadí.

sponovali respondenti pobývající na Rusavě rekreačně, bez silnějšího citového vztahu k místu (nejnižší bodový zisk byl tři body).

TOPONYMIE A UŽIVATEL

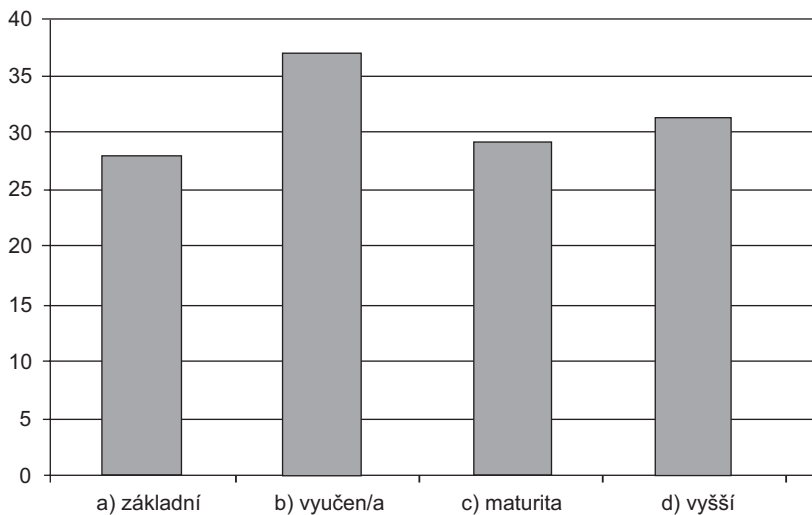
Nyní se podíváme na jednotlivé aspekty vztahu mezi sociálními, názorovými a emocionálními charakteristikami obyvatel Rusavy a jejich znalostí a používáním místní toponymie. Mezi vzděláním respondentů a jejich znalostí živé toponymie se neprojevila žádná souvislost. Vidíme, že největší znalostí disponovali obyvatelé, kteří dosáhli středního odborného vzdělání zakončeného výučním listem. Tito získali více než polovinu bodů. Na druhém místě jsou potom absolventi vyšších odborných škol a univerzit. Osoby se základním vzděláním a absolventi střední školy s maturitou dosáhli zhruba stejného výsledku. Z těchto výsledků nelze usuzovat na žádný vztah mezi vzděláním a používáním, respektive znalostí toponymie.

Jistá souvislost se naproti tomu projevila mezi znalostí toponymie a věkem respondenta. Vidíme, že nejvyšší znalostí disponovali respondenti ve věku nad 60 let (34,9 bodů). S klesajícím věkem potom znalost klesá. Mezi věkovými skupinami 21–30 let a 16–20 let dochází porušení této tendence (mladší disponují větší znalostí toponymie než starší). Toto lze vysvětlit malým souborem respondentů v daných skupinách. Pro každou z nich se kvalifikovalo pět respondentů. Ve skupině 16–20 let to byli čtyři stálí obyvatelé a jedna osoba pobývající v lokalitě rekreačně, ve skupině 21–30 let byli rekreanti dva. Vzhledem k tomu, že znalost živé toponymie je u rekreatů obecně menší než poloviční oproti stálým obyvatelům, lze tímto zastoupením věkové skupiny do značné míry vysvětlit vychýlení výsledků. Obecně tedy můžeme konstatovat, že věk ovlivňuje míru znalosti a používání místních a pomístních jmen.

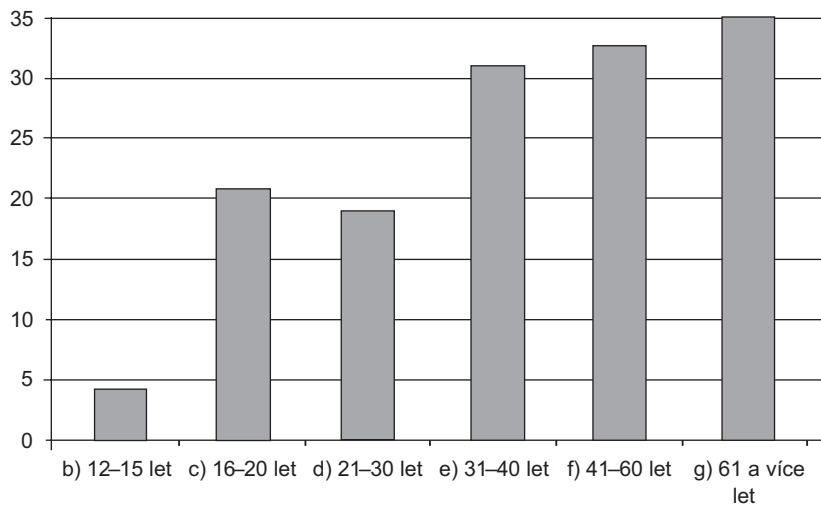
Zcela jasnou závislost lze potom konstatovat ve vztahu mezi znalostí a užíváním toponymie a dobou pobytu v lokalitě. Nejvyšší znalostí disponují osoby pobývající v lokalitě déle než 40 let (45,5 bodů), nejméně potom čerstvě přistěhovalí (šest bodů). Mezi skupinami obyvatel pobývajících v lokalitě 4–10 let a 11–20 let jsou výsledky překvapivě vyrovnané. Tuto skutečnost lze opět vysvětlit podílem osob pobývajících v lokalitě rekreačně (ve skupině 11–20 je to polovina, ve skupině 4–10 let potom pouze čtvrtina). Nicméně obecně můžeme opět konstatovat, že s přibývajícím dobou pobytu v lokalitě znalost a používání toponymie roste.

Jedná se poměrně logický fakt; čím déle člověk žije v nějakém prostoru, tím více se s tímto prostorem obvykle obeznamuje. Seznamuje se tedy i s názvy jednotlivých míst. Zároveň si také k prostoru vytváří silnější vztah, vznikají emocionální vazby související s pojetím domova. Rovněž se seznamuje s dalšími obyvateli a zapojuje se do komunikace, která je často nějakým způsobem (praktickým i právě emocionálním) spojena s prostorem, ve kterém se odehrává a ke kterému mají její účast-

níci vztah. Člověk tedy v komunikaci používá názvy jednotlivých objektů v tomto prostoru. Toto všechno jsou faktory, které určují vztah mezi toponymii a jejími uživateli, a tím i vývoj a podobu toponymie dané oblasti. Toponymum, které není používáno v komunikaci (ať už z jakéhokoli důvodu), časem mizí z povědomí místních obyvatel, a tím v podstatě zaniká⁴.



Graf 1. Vliv vzdělání na znalost a používání živé toponymie

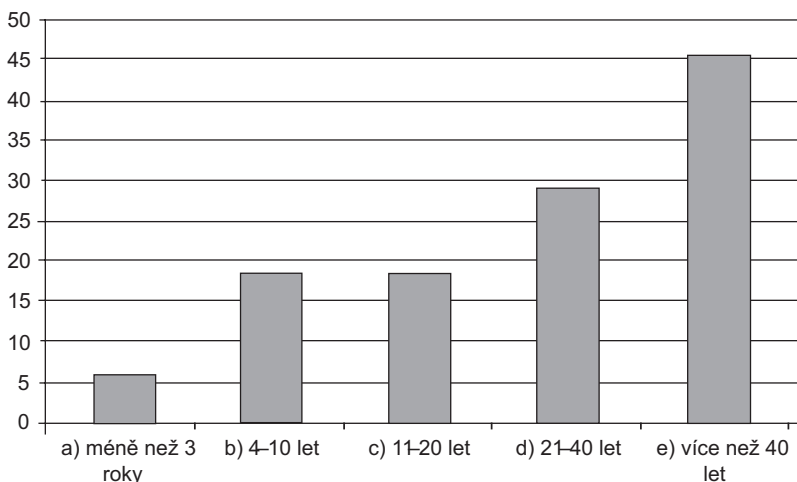


Graf 2. Vliv věku na znalost a používání živé toponymie

⁴ Nutno podotknout, že toto toponymum může být samozřejmě písemně zachyceno a ve formě historického dokladu zachováno. Nicméně zaniká ve své primární funkci.

Dalšími faktory týkajícími se vztahu uživatele toponymie k lokalitě, ve které žije, jsme se zabývali ve druhé části dotazníku. Jak jsme již zmínili výše, důležitým faktorem pro míru znalosti a používání živé toponymie je charakter pobytu. Tedy to, zda respondent žije v lokalitě trvale, či pouze rekreačně. Neméně důležitým se potom ukázalo i to, zda respondent v lokalitě strávil dětství. Osoby, které v lokalitě strávily dětství, disponovaly téměř o čtvrtinu vyšší znalostí místní toponymie (38,5 bodů) než osoby, které se přistěhovaly v dospělosti (31 bodů). Zase můžeme hovořit o vcelku logické závislosti, která souvisí s poznáváním prostoru a vytvářením emocionálních vazeb. U osob pobývajících v lokalitě rekreačně byl potom index používání toponymie ještě o polovinu nižší (15 bodů).

Ve snaze dozvědět se více o vztahu respondenta k lokalitě jsme do dotazníku zařadili otázky týkající se znalosti okolí, zájmu o dění v obci a znalosti lokálního dialektu⁵. Ve všech třech případech se projevila závislost. Jak je vidět na grafu 4, s rostoucí znalostí obce a okolí roste i znalost a používání toponymie. Osoby, které hodnotily svou znalost obce a okolí jako velmi dobrou, disponovaly 38,8 body. Obyvatelé, kteří znali pouze okolí bydliště a často navštěvovaná místa, získali průměrně 26,5 bodů. Ti, kteří se orientovali pouze v nejbližším okolí svého bydliště, měli potom ještě o 3,5 bodu méně. Nejmenší index znalosti a používání toponymie potom měli uživatelé, kteří se k otázce vůbec nevyjádřili. Musíme podotknout, že jsme úroveň znalosti obce nijak neprověřovali, vycházíme pouze ze samohodnocení respondenta. Přesto si myslíme, že lze výsledky považovat za

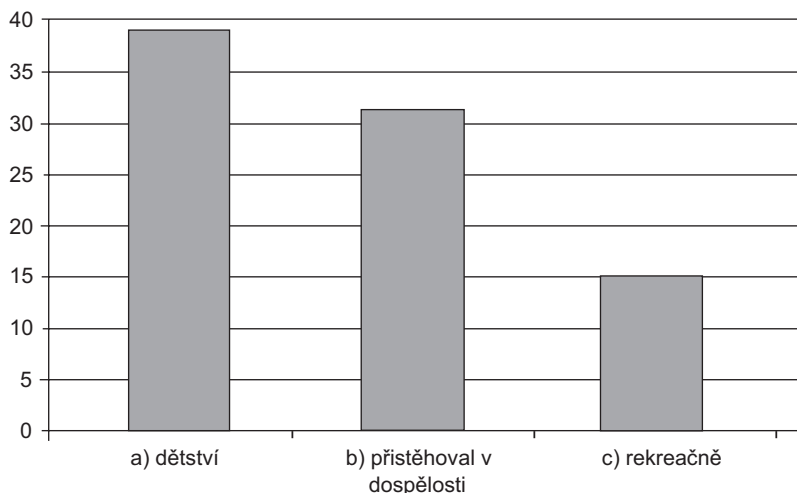


Graf 3. Vliv doby pobytu v lokalitě na znalost a používání živé toponymie

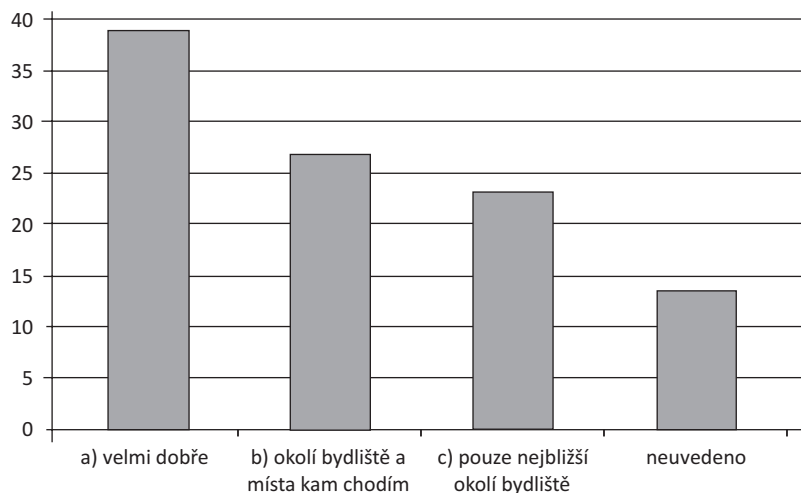
⁵ Obec Rusava spadá podle nářečního rozdělení do východomoravské nářeční skupiny. Mezi Rusavou a sousední obcí Brusné probíhá nářeční hranice rozdělující středomoravská a východomoravská nářečí. Obec Rusava je tedy západní hraniční obcí východomoravské nářeční skupiny (Bělič 1972: 13).

relevantní. Vzhledem k tomu, že toponymie pojmenovává objekty v obci a jejím okolí, se znalostí tohoto prostoru logicky dochází k většímu obeznámení s místní toponymii.

Podobným způsobem byla testována souvislost mezi znalostí a užíváním toponymie a znalostí dialektu. Zde se ukázala překvapivá závislost. Respondentů jsme se ptali, jak hodnotí svou znalost nářečí. Osoby, které odpověděly, že dialekt ovládají velmi dobře, získaly v průměru 42,5 bodů. O 11 bodů méně (31,5) získali respon-



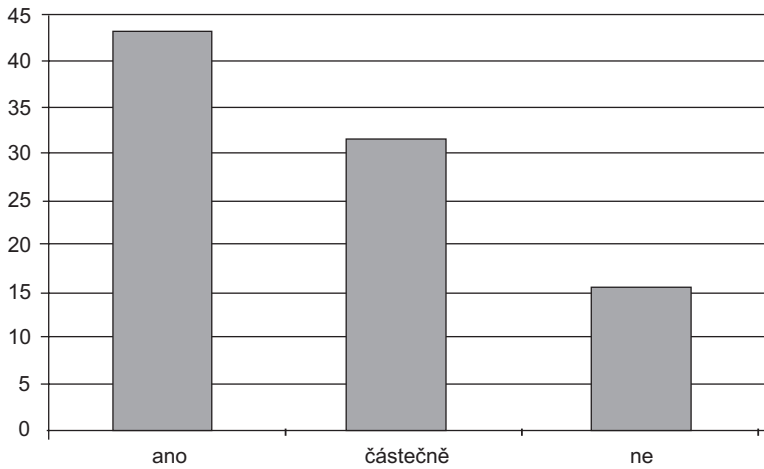
Graf 4. Vliv charakteru pobytu na znalost a používání živé toponymie



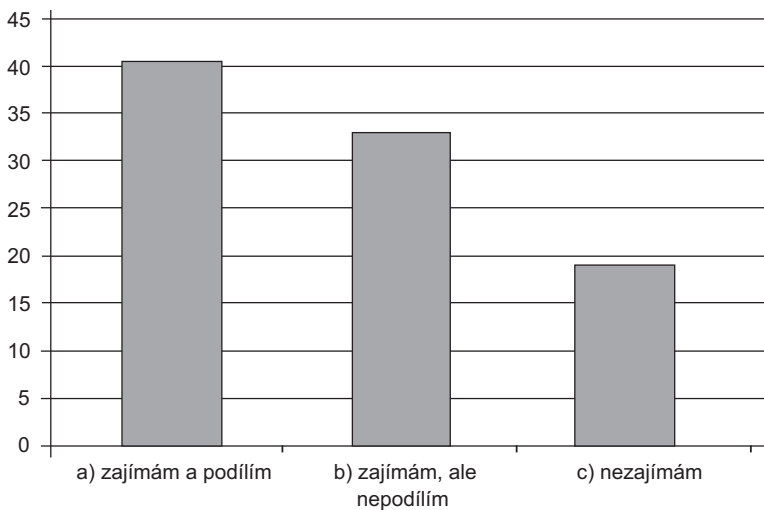
Graf 5. Vliv znalosti obce a okolí na znalost a užívání živé toponymie

denti, kteří dialekt ovládali částečně, pouze 15 bodů potom ti, kteří místní nářečí neznali vůbec.

Dalším aspektem, na který jsme se respondentů dotazovali, byl zájem o dění v obci. Opět se ukázalo, že se jedná o faktor vztahu obyvatel k lokalitě, který se projevuje na znalosti a používání živé toponymie. Jak můžeme vidět na grafu níže, osoby, které se zajímají o dění v obci a aktivně se do něj zapojují, disponují vyšší znalostí a užíváním toponymie (40,8 bodů) než ti, kteří se o dění zajímají, ale nezapojují se



Graf 6. Vliv znalosti dialektu na znalost a užívání živé toponymie

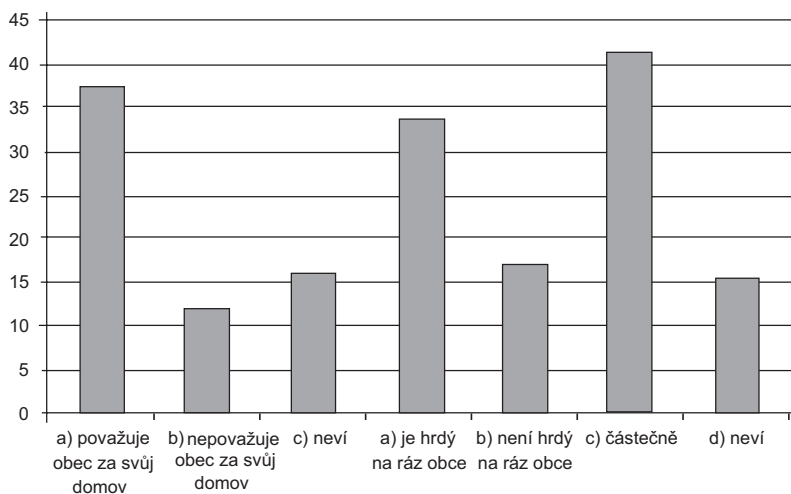


Graf 7. Vliv zájmu o dění v obci na znalost a užívání živé toponymie

do něj (33 bodů). Nejmenší znalost toponymie potom měli obyvatelé, kteří se o dění ve své obci příliš nezajímají.

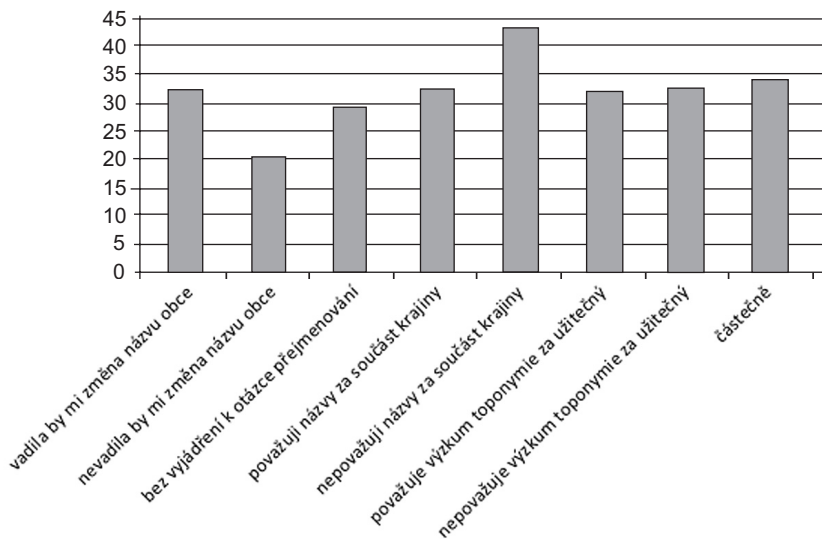
V souvislosti s předpokladem, že stav toponymie závisí rovněž na emocionálním vztahu obyvatel k lokalitě, ve které žijí, jsme se rozhodli zeptat, jakým způsobem tyto aspekty vnímají oni sami. Položili jsme jim tedy otázku, zda považují obec za svůj domov. Na grafu níže můžeme vidět, že respondenti, pro které je Rusava domovem, disponují podstatně lepší znalostí živé toponymie a více ji užívají (37,2) než ti, kteří ji za svůj domov nepovažují (11,6 bodů). Respondenti, kteří si v této otázce nejsou jisti, potom získali v průměru 16,2 bodů. Lze tedy konstatovat, že mezi těmito dvěma faktory je jistá závislost.

Nepříliš jasný je potom vztah mezi hrdostí na ráz obce a znalostí a užíváním živé toponymie, a to z důvodu nízkého zastoupení respondentů s odpovědí „nejsem hrdý na ráz obce“ a „částečně“. Tyto skupiny byly v lokalitě Rusava zastoupeny pouze dvěma respondenty. Získaná data tedy nejsou statisticky relevantní a nelze z nich vyvozovat žádné souvislosti.



Graf 8. Vliv emocionálních aspektů na znalost a užívání živé toponymie

Respondentů jsme se rovněž ptali na některé jejich názory a postoje ohledně místních a pomístních jmen a toponymického výzkumu. Zajímalo nás, zda je nějaká souvislost mezi názorovými aspekty a znalostí a používáním živé toponymie. Jistou závislost lze sledovat mezi znalostí a používáním živé toponymie a postojem k otázce přejmenování. Respondenti, kterým by vadilo, kdyby se pojmenování Rusavy změnilo, disponovali vyšší znalostí místních a pomístních jmen než ti, kterým by přejmenování nevadilo. V ostatních otázkách na názory a postoje uživatelů nelze v lokalitě Rusava vyvozovat žádné souvislosti, a to z důvodu nízkého zastoupení



Graf 9. Vliv názorových aspektů na znalost a užívání živé toponymie

respondentů v některých skupinách (skupina respondentů, kteří nepovažují názvy za součást krajiny, a skupina respondentů, kteří nepovažují toponymický výzkum za užitečný) — získaná data nejsou statisticky relevantní.

TOPONYMIE A LOKALITA

Závislost toponymie na vztazích mezi lokalitou a jejími obyvateli jsme již zmínili v úvodu. Vnímáním některých těchto relací z pohledu jednotlivých respondentů v rámci jedné lokality jsme se zabývali v předchozí části. Nyní se podívejme, jak se tyto souvislosti projevují, když porovnáme různé typy lokalit.

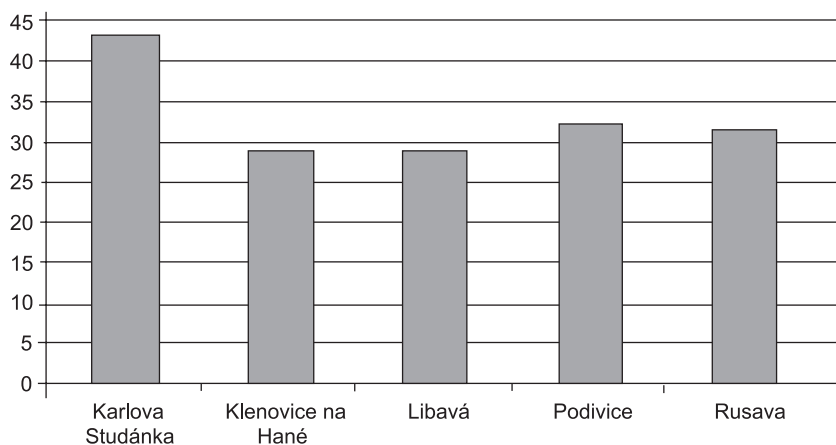
Náš výzkum proběhl v pěti menších moravských obcích s rozdílnou historicko-demografickou a hospodářsko-sociální charakteristikou. Jednalo se o obce: Rusava (okr. Kroměříž; turistická lokalita, stabilní vývoj obyvatelstva), Klenovice na Hané (okr. Prostějov; zemědělská lokalita, stabilní vývoj obyvatelstva), Město-Libavá (okr. Libavá; vojenský prostor, oblast bývalých Sudet), Podivice (okr. Vyškov; vojenský prostor, dynamický vývoj obyvatelstva), Karlova Studánka (okr. Bruntál; turistická lokalita, oblast bývalých Sudet).

Na grafu níže můžeme vidět, jaký byl index používání toponymie v těchto lokalitách. Pro komparaci s Rusavou se nabízí především výsledky z Karlovy Studánky a Klenovic na Hané. Klenovice na Hané jsou stejně jako Rusava lokalita se stabilním vývojem obyvatelstva (za předpokladu, že bereme v úvahu poslední dvě století), rozdílným kritériem je zde tedy sociálně-hospodářský ráz lokality. U Rusavy

můžeme hovořit o přírodním rázu obce s vysokým podílem turismu, Klenovice na Hané jsou obcí převážně zemědělského rázu. Karlova Studánka je potom stejně jako Rusava horská obec, hojně turisticky navštěvovaná (lázně). Rozdílným kritériem je historicko-demografický aspekt. Karlova Studánka se nachází v příhraniční oblasti, která v období druhé světové války spadala do tzv. Sudet. Až do roku 1945 zde tedy bylo převážně německé obyvatelstvo, které bylo po konci války vystěhováno a oblast znovu osídlena. Lokalitu lze tedy charakterizovat jako oblast s dynamickým demografickým vývojem.

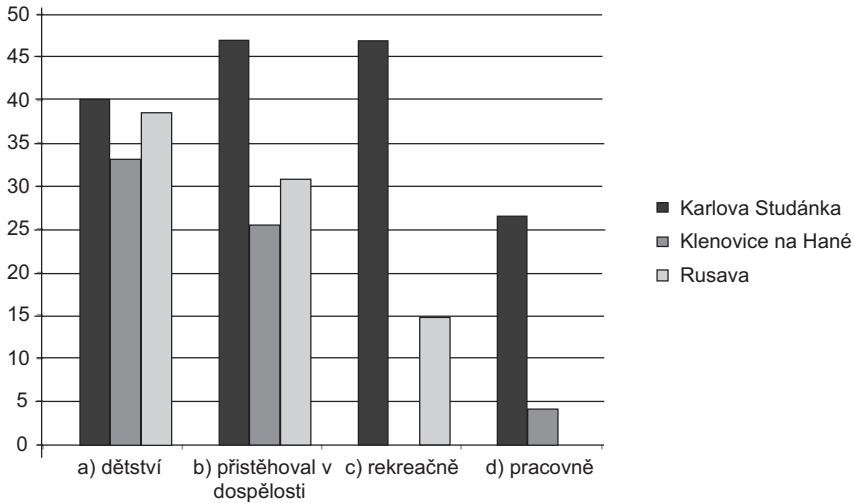
Naším předpokladem bylo, že hospodářsko-sociální ráz i historicko-demografický vývoj se nějakým způsobem odrazí na současném stavu toponymie v těchto oblastech, a to i v komunikační sféře, tedy na znalosti a používání názvů. Očekávali jsme, že v oblastech, ve kterých docházelo k výměnám obyvatelstva, bude vztah obyvatel k lokalitě a tím i k místní toponymii slabší (navíc komplikovaný počesťováním německých názvů a přejmenováním, ke kterému zde po druhé světové válce docházelo). Je proto překvapivé, že nejvyšší index používání toponymie byl v Karlově Studánce. V komparaci Rusavy a Klenovic na Hané potom výsledky odpovídají našemu předpokladu — v přírodní, turistické lokalitě je znalost a používání toponymie vyšší než v obci zemědělského charakteru.

Nicméně, při porovnávání těchto výsledků je třeba zohlednit skutečnosti, které známe ze socioonomastického výzkumu v rámci jedné lokality. Tedy že na dosaženém indexu používání toponymie se zásadním způsobem projevuje charakter (délka apod.) pobytu obyvatel v lokalitě. Porovnali jsme tedy vybrané obce s přihlédnutím k zastoupení osob pobývajících v lokalitě trvale a osob navštěvujících oblast pouze rekreačně. Rovněž jsme vzali v úvahu podíl osob přistěhovaných v dospělosti a těch, kteří v lokalitě strávili dětství. Vidíme, že došlo k jisté proměně výsledků. Znalost a používání živé toponymie u všech skupin je stále vyšší v Karlově Studánce než

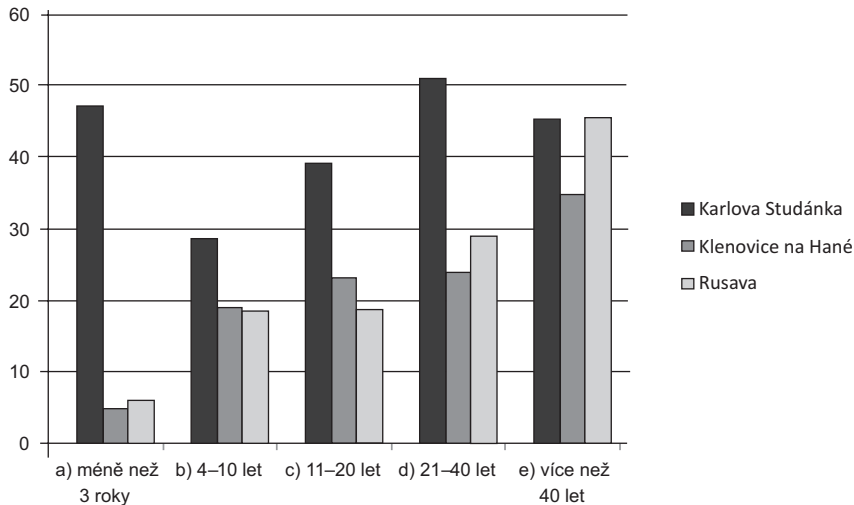


Graf 10. Znalost a používání toponymie v jednotlivých lokalitách

na Rusavě, budeme-li ovšem porovnávat pouze rezidenty, kteří v lokalitě strávili dětství, tento rozdíl již není příliš velký (40 bodů a 38,5 bodu). Naproti tomu značný je rozdíl znalosti toponymie u osob pobývajících na Rusavě a v Karlově Studánce rekreačně (47,1 a 14,9 bodu). V Klenovicích na Hané zůstává znalost toponymie



Graf 11. Znalost a používání toponymie ve vybraných lokalitách s přihlédnutím k charakteru pobytu



Graf 12. Znalost a používání toponymie ve vybraných lokalitách s přihlédnutím k délce pobytu respondentů

u rezidentů nižší než v turistických lokalitách. Znalost toponymie u rekreatantů potom nelze posuzovat, neboť se v obci žádní nenacházeli — tato lokalita není rekreačně využívána.

Dalším kritériem, které se ukázalo být zásadní ve vztahu obyvatel k toponymii, je potom délka pobytu v lokalitě. Porovnali jsme zmíněné lokality s přihlédnutím k tomuto aspektu. Na grafu níže vidíme, že ve skupině obyvatel žijících v lokalitě déle než 40 let je znalost a používání živé toponymie na Rusavě i v Karlově Studánce na stejné úrovni (45,5 bodů). V ostatních skupinách je ovšem v Karlově Studánce podstatně vyšší a s rostoucí dobou pobytu se tento poměr nemění, patrně zde tedy nelze spatřovat žádnou jednoznačnou tendenci. Znalost toponymie v Klenovicích na Hané zůstává ve všech těchto skupinách nižší než v turistických lokalitách.

ZÁVĚR

V příspěvku jsme prezentovali výsledky výzkumu zaměřeného na živou toponymii v obci Rusava. Vycházeli jsme s předpokladu, že toponymie je závislá na vztazích mezi jejími uživateli a lokalitou, v níž tito uživatelé žijí a v níž se nachází pojmenované objekty. Za účelem bližšího prozkoumání těchto vztahů jsme v různých lokalitách shromáždili nestandardizovanou toponymii a následně provedli dotazníkové šetření ověřující znalost a používání živé toponymie, a to ve vztahu k sociálním, názorovým a emocionálním charakteristikám obyvatel. Ukázalo se, že hlavními aspekty ovlivňujícími znalost a používání toponymie jsou věk respondentů, doba pobytu v lokalitě, znalost obce a okolí, znalost dialektu a zájem o dění v obci. Z emocionálních aspektů mělo na znalost a používání toponymie rovněž vliv, zda respondent považoval obec za svůj domov. Z názorových aspektů se jako významný v tomto směru ukázal být postoj k otázce přejmenování. Závislost znalosti a užívání toponymie na vzdělání respondentů jsme na základě shromážděných dat vyloučili.

V porovnání Rusavy s dalšími lokalitami podobné velikosti se jako významný aspekt ve vztahu k toponymii projevil hospodářsko-sociální ráz obce, v tomto případě její turistický charakter. Obyvatelé Rusavy, centra turisticky atraktivního regionu, disponovali lepší znalostí a hojnějším užíváním místní živé toponymie než obyvatelé zemědělských Klenovic na Hané. Naproti tomu historicko-demografický aspekt se v této souvislosti neprojevil. V komparaci demograficky stabilní Rusavy s demograficky nestabilní Karlovou Studánkou nebyl zjištěn žádný vztah mezi historickým demografickým vývojem a znalostí a používáním toponymie. Naopak, obyvatelé Karlovy Studánky, která v minulosti prošla výraznou výměnou obyvatelstva, projeví větší znalost místní toponymie než obyvatelé demograficky stabilní Rusavy. Tuto skutečnost lze do jisté míry vysvětlit zastoupením obyvatelstva v těchto lokalitách (počet osob pobývajících v obci rekreačně, počet osob pobývajících v obci déle než 40 let). Také zde svou roli nejspíš hraje prostorové rozvržení obce.

Karlova Studánka má spíše centrální charakter, kdežto Rusava je rozdělena na dvě části. Respondenti z rusavské jižní části Ráztoka disponovali nízkou znalostí toponymie rusavské severní části, a naopak. Nelze rovněž opomenout možný vliv tzv. jazykové krajiny (*linguistic landscape*). V Karlově Studánce se nachází větší množství nápisů a orientačních cedulí pracujících s místní živou toponymií, což se může výrazně projevit na její znalosti a používání⁶.

LITERATURA

- Augustin J. 2001: *Velká encyklopedie měst a obcí ČR*, Arbor, Sokolov.
Bělič J. 1972: *Nástin české dialektologie*, Státní pedagogické nakladatelství, Praha.
David J., Mácha P. 2014: *Názvy míst — paměť, identita, kulturní dědictví*, Host, Brno.

POPULAR TOPONYMY IN THE VILLAGE OF RUSAVA (THE CZECH REPUBLIC)

SUMMARY

The paper deals with popular (non-standardized) toponymy in the Moravian village of Rusava, which was founded in the 17th century. Located in the Hostýnské vrchy and surrounded by forests, the village has become predominantly a tourist region. The results of the survey, which was conducted in years 2015 and 2016, are presented in this paper. Popular place names were collected in interviews with local inhabitants. General knowledge and usage of selected place names were investigated during subsequent questionnaire survey. Data were analysed with regards to social characteristics of the respondents and their relation to the locality. The research showed connections between toponymy, its users and the area. The main aspects influencing the knowledge and usage of toponymy are: age, length of stay, knowledge of the area, knowledge of the dialect, opinion about renaming, interest in community life and feelings about home. Compared to different areas, the main aspect influencing knowledge and usage of toponymy was socio-economic character of the area, especially if the area is a tourist destination.

K e y w o r d s: place names, socio-onomastics, popular toponymy, Rusava, questionnaire survey

⁶ Více o vlivu jazykové krajiny na znalost živé toponymie viz David, Mácha 2014.